

Informe de Conjuntura Econòmica

GARRAF, ALT PENEDEÈS I BAIX PENEDEÈS

2n. trimestre de 2008

Núm. 14
Agost
2008



Una publicació de l'adeg

ädEg

Associació d'Empresaris • Garraf • Alt Penedès • Baix Penedès

Amb el patrocini de

UNILAND

En la línia de dotar al territori amb elements de debat i de seguiment de la situació socioeconòmica, l'Associació d'Empresaris del Garraf, Alt Penedès i Baix Penedès (adEg), amb el suport de l'empresa UNILAND, realitza trimestralment aquest informe de conjuntura que analitza l'evolució dels sectors més significatius de l'economia i els principals indicadors d'activitat de les comarques del Garraf, l'Alt Penedès i el Baix Penedès.

El disseny i elaboració dels treballs ha estat a càrrec d'Actíva Prospect SL¹.



¹ La Sra. Maite Espinach (Directora d'Actíva Prospect) ha estat a càrrec de la direcció dels treballs i el Sr. David Moreno i Lobera de la seva coordinació. El tractament estadístic i la redacció ha estat a càrrec del Sr. Toni Rodon i Casarramona.

Context nacional i internacional

El segon trimestre del 2008 no ha suposat la fi de la fase de desacceleració iniciada a principis d'any per l'**economia mundial**. Malgrat que les dades han sigut millor de les que s'esperaven, el risc de recessió no sembla allunyar-se a curt termini. L'economia mundial es troba en una situació difícil, atrapada entre una abrupta desacceleració de la demanda en moltes economies avançades i un nivell creixent de la inflació a tot el món, especialment en les economies emergents. Amb tot, el Fons Monetari Internacional (FMI) ha revisat les previsions de creixement i pronostica un avenç d'un 4,1% (quatre dècimes més que la previsió publicada a la primavera). El 2009 es preveu que el creixement se situï al 3,9%. La incertesa de noves perturbacions financeres, l'escalada del preu de les matèries primeres i l'incessant augment del preu del cru fan especialment severes les previsions. Així, l'economia mundial navega entre les pressions inflacionistes i la recessió econòmica. Segons l'FMI, els mercats financers segueixen fràgils i els riscos sistèmics d'una caiguda en el creixement econòmic en nivells elevats. Amb tot, l'entitat financera mundial ha advertit que, un cop superada la "primera crisi del segle XXI", es retornarà paulatinament a nivells òptims de creixement a principis de l'any 2009.

L'economia nord-americana ha viscut un lleuger respir en el segon trimestre de l'any 2008. La millora en la balança comercial i una tímida represa del consum l'han empès fins l'1,9%. Tot i que el creixement ha anat en la bona direcció, encara no sembla ser suficient perquè l'economia dels **Estats Units** deixi enrere les ombres que es projecten sobre el seu futur més immediat: la confiança dels consumidors ha caigut en els nivells més baixos de l'última dècada i la previsió de creixement és de l'1,2%, el més baix des de l'esclat de la bombolla tecnològica l'any 2001. El **Japó** manté límits de creixement minsos (1,3% de creixement interanual) malgrat l'augment de les exportacions. Quant a les **economies emergents**, la Xina, l'Índia, el Brasil i l'Argentina seguiran liderant el creixement econòmic mundial. No obstant això, el risc de reescalfament, l'encariment de les matèries primes i el dinamisme excessiu de la demanda interna els poden suposar un llast per perspectives futures. La Xina continuarà creixent en els propers mesos a xifres properes al 9%, l'Índia al 8%, Brasil entre el 4 i el 5% i l'Argentina al 8%.

La **zona euro** estabilitza la tendència decreixent a la qual viu immersa des de fa un any. El creixement interanual s'ha situat al 2,1%, pràcticament el mateix que el trimestre anterior. Tot i que l'apreciació de la moneda única ha frenat el bon dinamisme exportador i el sector industrial ha mostrat senyals de fatiga, el bon comportament del mercat laboral (amb una taxa d'atur mínima) han motivat l'FMI a revisar a l'alça les previsions pel 2008 i situar-les a l'1,7%. L'índex de

sentiment econòmic elaborat per la Comissió Europea (amb dades fins el maig) mostra una revisió a l'alça de la confiança dels agents en l'economia de la zona euro, la qual cosa representa un fre a la tendència decreixent que es donava des del segon trimestre de l'any 2007. Després d'un inici d'any amb desacceleracions generalitzades, les economies europees semblen recuperar un lleu impuls: el PIB d'Alemanya ha crescut aquest trimestre l'1,5% (2,6% d'interanual), el ritme més alt dels darrers dotze anys. Itàlia segueix atrapada en creixements moderats (0,3% d'interanual) i França es preveu que creixi un 1,6%. L'atonía en el consum privat i en les exportacions afecten principalment aquests dos motors de la zona euro. Per al Regne Unit, els indicadors recents suggereixen que la desacceleració podria ser més intensa del previst, deixant molt lluny l'1,7% de creixement previst per l'FMI. La pressió de la inflació a Europa, però, pot esmicolar les previsions: al juliol assolí el màxim històric del 4,1%. El Banc Central Europeu va modificar al juliol els tipus d'interès i els va situar al 4,25%, a fi i efecte d'allunyar les ombres inflacionistes que espanten les economies europees. Com a contrapunt, però, el creixement econòmic se'n pot ressentir.

Si la zona euro experimenta una situació d'impàs, l'**Estat espanyol** constata una profunda desacceleració de l'economia. Dirigida per la intensa crisi immobiliària, el cicle expansiu iniciat a mitjans de la dècada dels noranta s'afebleix de manera contundent. Les previsions de creixement projectades pel Govern Espanyol s'han revisat dues vegades en els darrers tres mesos i es preveu que enguany el PIB creixi l'1,6% i l'any 2009 ho faci fins l'1,1%. En canvi, l'FMI ha mantingut la previsió per al 2008 (1,8%) però ha mogut el creixement previst per al 2009 d'un 1,7% a un 1,2%. D'aquesta manera, el creixement econòmic interanual passarà del 2,7% registrat en el primer trimestre a situar-se en una taxa sensiblement inferior. El to negatiu de la major part d'indicadors no deixa dubte que la desacceleració es continuarà aguditzant: al maig la taxa de morositat era el doble que fa un any (de l'1,53%), l'FMI preveu que el preu de l'habitatge caigui un 20% (de moment, segons TINSA², el preu de l'habitatge nou ha caigut un 2,5% al juny), la desconfiança familiar minva el consum privat i les alces dels preus del petroli, aliments i tipus d'interès situen la inflació a un 5% interanual (3,3% anual), una de les més altes de la zona euro.

La marxa de l'economia catalana també s'ha frenat de forma brusca en el segon trimestre de l'any. **Catalunya** no s'escapa de les turbulències que afecten a l'economia espanyola i europea. El Govern català preveu un creixement del PIB de l'1,8% (la meitat que el 2007) i la Cambra de Comerç el rebaixa fins l'1,3%. Aquest segon trimestre l'economia ha crescut un 1,5%, un punt menys que el trimestre anterior. En aquesta fase depressiva del cicle tots els àmbits s'han vist afectats en graus diversos. Sobretot el de la construcció, la contracció del qual ha fet que els afiliats a aquest sector caiguessin (interanualment) el 9,4%. L'Indicador del clima industrial es veu

² L'empresa TINSA (Tasaciones Inmobiliarias, SA) és una de les empreses de taxació més grans d'Espanya.

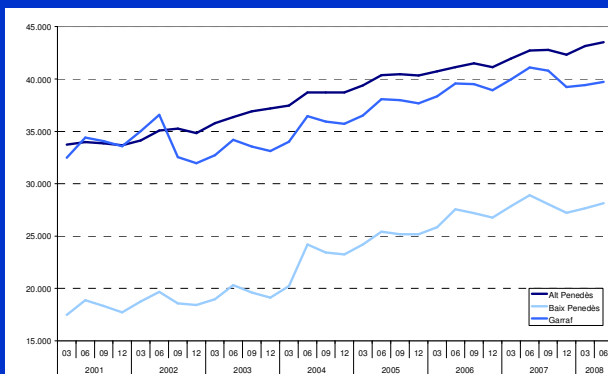
ressentit per l'alentiment del mercat domèstic, la menor demanda externa i una revisió a la baixa de la inversió industrial. La demanda externa segueix pal·liant el deteriorament de la demanda interna. Aquest fet, però, no ha evitat una caiguda de la producció industrial. De nou, el xoc energètic i la crisi financera internacional aguditzen l'ajustament de l'economia catalana. La inflació és un dels punts més febles: segons Caixa Catalunya, en els últims dotze anys s'ha acumulat entre un 15% i un 18% de pèrdua de competitivitat respecte de la zona euro i una pujada de costos laborals. A més, durant el juliol, Catalunya ha assolit la xifra d'aturats més alta des del 1997. Tot plegat pot enfosquir més les perspectives a curt termini. No obstant això, la diversificació de l'economia catalana, el seu dinamisme i obertura i el pla de reestructuració emprès per la Generalitat se situen com a actius per a solucionar aquesta profunda desacceleració.

L'informe en un minut

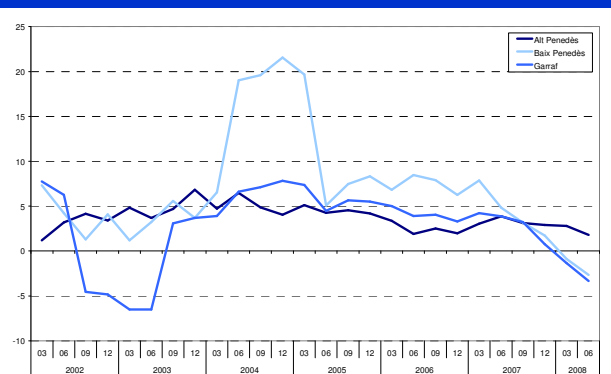
El segon trimestre de l'any 2008 confirma l'aguda desacceleració econòmica a les tres comarques del Penedès-Garraf. El mal comportament de sectors clau com la construcció, el comerç o, en alguns casos, la indústria, conjuntament amb el tímid creixement de la resta d'àmbits, arrossega l'economia cap a tendències recessives. Les dues comarques marítimes tornen a mostrar, per segon trimestre consecutiu, taxes interanuals negatives. Per la seva banda, l'Alt Penedès manté ritmes de creixement moderats sense escapar-se del context de desacceleració generalitzada.

Tot i que el nombre d'ocupats de les tres comarques remunta lleugerament respecte el primer trimestre de l'any 2008 a causa del component estacional del segon trimestre, l'alça no és suficient per absorbir tota la força laboral activa. Les bones xifres del segon trimestre de l'any passat han desplomat les taxes de variació interanual de l'ocupació, sobretot al Baix Penedès i al Garraf, les quals registren valors més negatius que el conjunt de l'economia catalana.

Gràfic 1 Evolució del nombre d'ocupats. 2001-08



Gràfic 2 Taxes de variació interanuals del nombre d'ocupats. 2002-08



Font: Generalitat de Catalunya. Departament de Treball.

El sotrac de la **construcció** ha sigut notori i el sector ha doblat les taxes d'atur en les tres comarques. El Baix Penedès és la comarca que en surt més malparada, amb una taxa interanual negativa del 19,5%. La segueix el Garraf, amb un 12% menys d'ocupació que el mateix període de l'any passat, i, finalment, l'Alt Penedès, amb un 7% menys. La creació de centres de treball no presenta xifres millors i cau de forma semblant a l'ocupació. El sector n'empeny d'altres, com les immobiliàries i serveis empresarials, cap a valors negatius, i progressivament perd importància

relativa a les economies de la zona. Tot plegat, descriu un sector en crisi que es dirigeix cap a una gradual reestructuració.

Comportament positiu de la **indústria** al Baix Penedès, amb taxes interanual positives del 2,6% (ocupació) i del 6,5% (centres de treball). En canvi, contracció important a la comarca del Garraf (-2,5% de taxa interanual) i suau caiguda a l'Alt Penedès (-1,8%). Bona part dels subsectors industrials palesen una actitud negativa, excepte els bons resultats en l'ocupació a la indústria química i, en el cas de les comarques marítimes, el comportament positiu de l'energia.

D'altra banda, les discretes taxes interanuals del comerç i l'hoteleria però el bon comportament de subsectors com la sanitat i serveis socials, la mediació financera, l'administració i seguretat social o l'educació redonden en un creixement discret del sector **serveis**. No obstant això, el ritme de creixement és el més lent des de l'any 2002. El Garraf és la comarca que en surt més mal parada, afectada sobretot pel descens de -12,6% en la taxa d'ocupats de l'hostaleria³, la més alta dels últims anys. Això ha contribuït que la taxa interanual se situés al -1,4%. Per la seva banda, el Baix Penedès manté un ritme de creixement discret (taxa interanual de l'1,1%) i l'Alt Penedès recula però segueix creixent de forma vigorosa (2,9%). El sector serveis segueix augmentat el pes relatiu en l'economia de les tres comarques.

La destrucció d'ocupació reverbera en un contundent augment de l'atur. L'atonía de sectors absorbidors de mà d'obra (construcció i serveis) ha portat a la taxa d'**atur** més alta dels últims anys. El més perjudicat és el Baix Penedès, amb un 40% d'aturats més que fa un any. La taxa interanual de l'Alt Penedès és de 27,9% i la del Garraf de 25,2%. L'augment de les taxes d'atur és generalitzat i només el sector públic aconsegueix esmorteir-les. En global, el segon trimestre de l'any 2008 es tanca amb 15.347 persones desocupades, un 30,5% més que el mateix període de l'any passat i un 3,1% més que el primer trimestre del 2008.

La **contractació** recula amb força al Garraf (el -14,5%) i a l'Alt Penedès (-8,6%) i manté també nivells negatius a la comarca del Baix Penedès (-3,8%). La contractació indefinida cau al Garraf i al Baix Penedès i, en canvi, augmenta de forma significativa a l'Alt Penedès. La contractació temporal presenta també unes pautes de lleu descens i no sembla erigir-se com a alternativa a la contractació de caire indefinit.

En termes generals, la **sinistralitat laboral** augmenta durant el segon trimestre de l'any 2008. D'aquesta manera, la menor activitat econòmica no ha comportat uns índexs d'accidentalitat laboral menors.

³ Aquesta xifra negativa ve determinada per la desaparició de 550 treballadors el quart trimestre de l'any 2007.

L'Alt Penedès

Ocupació i establiments

A la llum del context català i espanyol, el segon trimestre de l'any 2008 confirma la desacceleració econòmica acusada que s'apuntava el trimestre anterior. Els indicadors de creació d'empreses i els d'ocupació assalariada pateixen un retrocés brusc que, en alguns casos, els situa en signes negatius.

Les dades del comportament de l'economia de l'Alt Penedès insisteixen en la situació de menor dinamisme que s'insinuava en l'informe anterior. L'etapa expansiva queda superada i la majoria d'indicadors palesen una actitud recessiva.

N'és l'exemple més destacat l'ocupació de l'Alt Penedès, que manté xifres positives i que ha crescut en un any l'1,8% i, trimestralment, el 0,8%. La situació és millor que la del conjunt de l'economia catalana, en la qual el nombre d'assalariats s'ha reduït un 0,5%, però les xifres són ostensiblement més baixes que en períodes anteriors.

La xifra d'ocupació a la comarca se situa en un nou màxim de 43.501 persones ocupades, 777 més que el segon trimestre

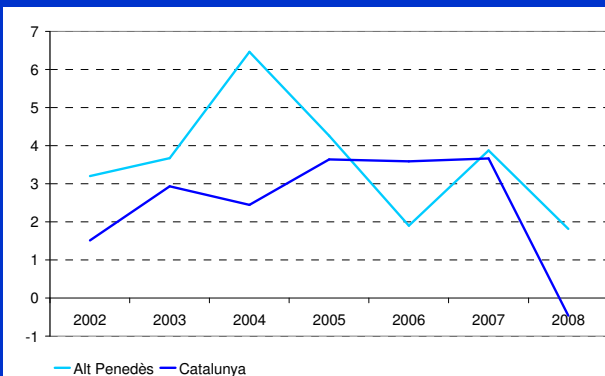
de l'any 2007 i 358 més que en el trimestre anterior.

Si la població ocupada assalariada segueix un patró d'augment lent però progressiu, els treballadors autònoms augmenten a un ritme notable. El segon trimestre de l'any ha tancat amb 8.197 treballadors afiliats al Règim Especial de Treballadors Autònoms, un 23,2% del total dels ocupats. La tendència, doncs, apunta a una major presència d'aquest tipus d'ocupació. En el segon trimestre de l'any han augmentat un 9,2%. Catalunya experimenta també la mateixa tendència, tot i que l'augment de treballadors autònoms és lleugerament inferior (proper al 3%).

El dinamisme empresarial pateix també una sonora frenada. La variació interanual mostra un descens de l'1,8% en la creació d'empreses. Segons les dades d'afiliació a la Seguretat Social, la comarca de l'Alt Penedès compta amb 3.833 centres de cotització, 23 menys que en el trimestre anterior i 72 menys que fa un any. La xifra és l'única amb signe negatiu dels darrers 26 trimestres.

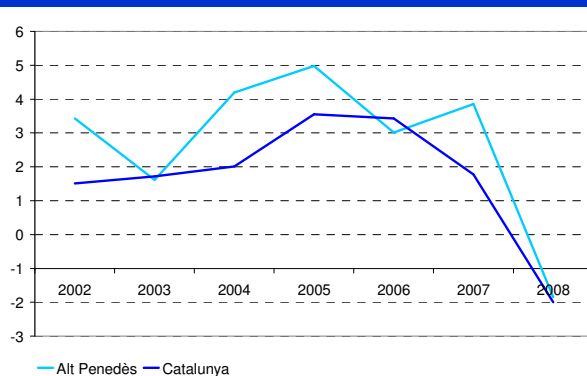
Gràfic 3 Taxes de variació interanuals del nombre d'ocupats. 2002-08

Segons trimestres



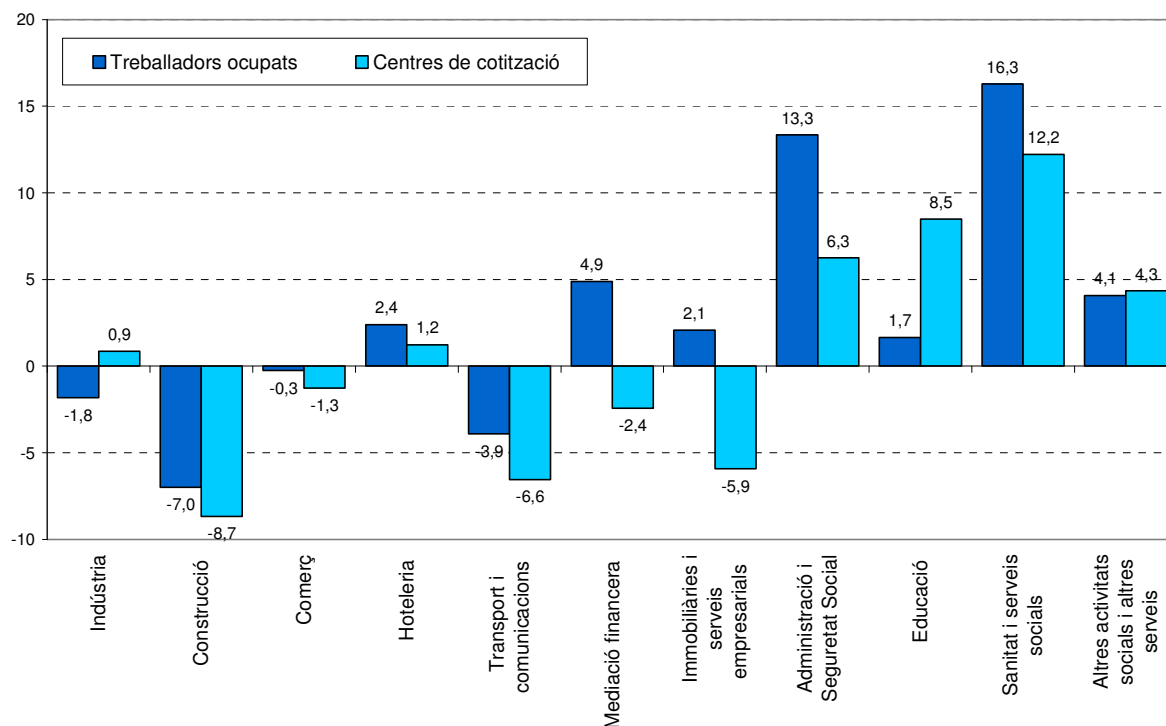
Font: Generalitat de Catalunya. Departament de Treball.

Gràfic 4 Taxes de variació interanuals dels centres de cotització. 2002-08



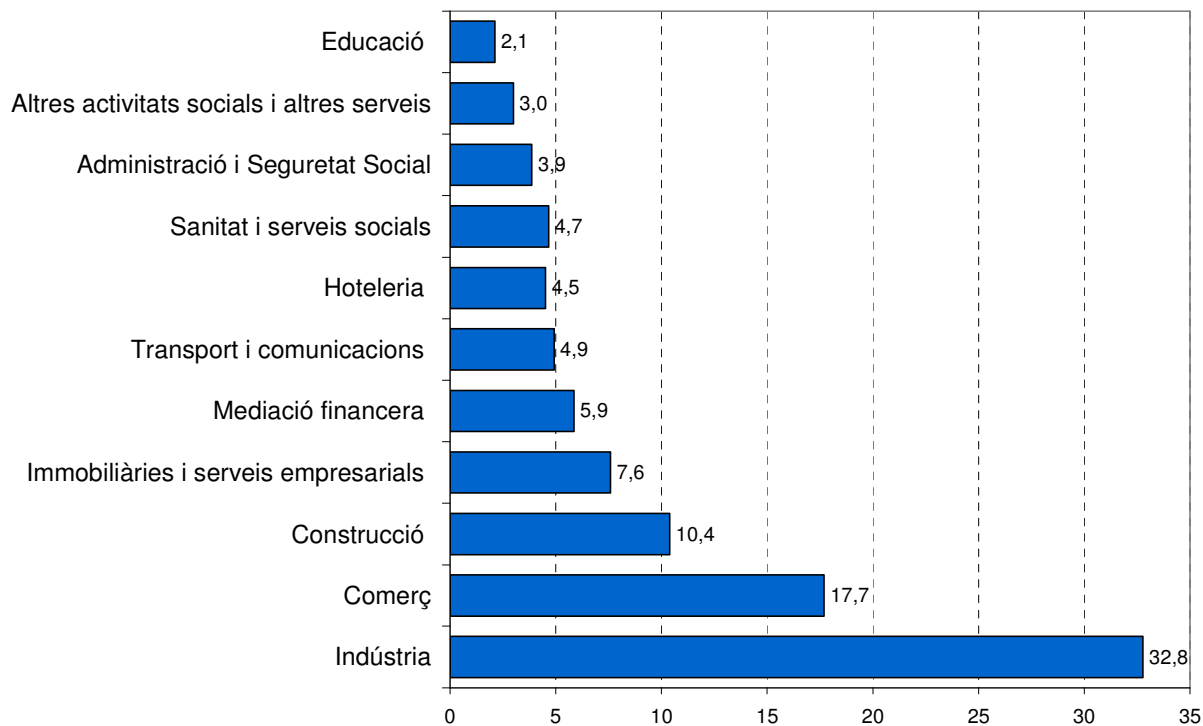
Gràfic 5 Taxes de variació interanuals de l'ocupació i els centres de cotització a l'Alt Penedès

Segons trimestres 2007-08



Gràfic 6 Distribució de la població ocupada a l'Alt Penedès per sectors d'activitat

Segon trimestre 2008



Font: Generalitat de Catalunya. Departament de Treball.

Indústria i comerç no es recuperen i evidencien un ritme de creixement moderat. La indústria segueix destruint ocupació i el comerç deixa enrere les xifres de creixement minses per entrar en valors negatius. La construcció cau irremeiablement i només el sector públic, sanitari i educatiu mantenen ritmes de creixement notoris.

El sector **serveis** és un dels pocs que segueix ferm i, a pesar de la desaceleració acusada experimenta un creixement constant. Tot i que no perd pistonada, l'ascens no és suficient per evitar que l'atur augmenti. L'ocupació ha crescut respecte el trimestre anterior (1,7%), així com respecte l'any passat (2,9%). El sector terciari, líder econòmic de la comarca, continua augmentat la seva participació en l'economia i ha sigut responsable del 86% de nous ocupats d'aquest segon trimestre. Aquest augment fa que un 54,2% dels ocupats pertanyin ja a aquest sector.

Tanmateix, els 673 nous llocs de treball no són suficients i el ritme d'absorció d'ocupats no eviten fer créixer l'atur del sector en 1,3 punts percentuals fins a situar-lo al 8%, la pitjor dada des de l'any 2002. L'atur, doncs, ha augmentat un 25,3%. Quant al nombre de centres de cotització, han decrescut un 0,8% respecte el mateix període de l'any passat.

Tot i que les xifres negatives disten molt de tornar a recuperar les bones dades de l'any 2004, la indústria sembla estabilitzar-se i mostra senyals de millora: és el sector en què l'atur hi creix menys.

Després de tres trimestres consecutius destruint ocupació, la **indústria** ha tancat el segon trimestre de l'any 2008 amb 14.260 ocupats, 85 més que el trimestre anterior. La taxa interanual, però, és de -1,8%, la qual cosa indica que hi ha 266 ocupats menys que en el mateix període de l'any passat. La taxa d'atur del sector és del 6,7% i la variació interanual de persones desocupades augmenta el 7,7%. D'altra banda, el període tanca amb 701 centres de treball, pràcticament els mateixos que el segon trimestre de l'any 2007.

Els subsectors de l'*Energia*, la *Indústria Química*, la *Maquinària i equipament*

mecànic i l'*Alimentació, begudes i tabac* –la més important en termes d'ocupació– mostren xifres de creixement positives. La davallada del sector industrial es deu sobretot als subsectors de *Tèxtil, confecció i cuir*, *Metal·lúrgia i productes metàl·lics* i *Altres productes minerals no metàl·lics*.

L'activitat constructora confirma les prediccions negatives i cau de forma brusca.

Flagrant davallada del sector de la **construcció** en el període d'abril-juny del 2008. L'ocupació en aquest sector a l'Alt Penedès ha situat la taxa interanual al -7%, xifra que representa 340 ocupats menys que en el mateix període de l'any passat. Respecte el primer trimestre de l'any 2008, hi ha un 3% menys d'ocupats. L'augment de l'atur és la principal conseqüència d'aquesta situació: s'ha passat de la plena ocupació tècnica (3,9%) del segon trimestre de l'any 2007, a l'actual 8,2%, un 104,8% d'aturats més. La creació de centres de cotització també cau un 8,7%. El sector és el principal contribuïdor de l'atur a la comarca i, mes rere mes, perd pes relatiu dins l'economia de la zona.

Continua la desaceleració del comerç, que en l'últim any i mig acumula els seus pitjors registres des de l'any 2002.

Malgrat la tímida recuperació que es reflectia en l'anterior informe, el sector **comerç** segueix a la baixa i no sembla desempallegar-se de l'estancament que experimenta des de fa sis trimestres. La taxa interanual és del -0,3% i la dels centres de cotització del -1,3%. El refredament de l'activitat comercial és constant i no sembla apuntar a una millora a mig termini. Amb tot, en l'actualitat hi ha 7.696 persones ocupades en aquest sector, el segon en importància en l'economia de l'Alt Penedès.

Creix el nombre d'ocupats dels serveis empresarials però disminueixen de forma considerable els nous centres de treball.

Després de dos trimestres amb taxes de creixement del 5% de mitjana, la variació interanual del subsector de **serveis empresarials i immobiliàries** s'ha situat a un modest 2,1%. La taxa respecte el

trimestre anterior és de 2,8% (90 ocupats més). Per contra, la taxa interanual dels centres de cotització s'ha reduït el 5,9%. Així, el segon trimestre del 2008 hi ha 29 centres menys que el mateix període de l'any passat. Ambdues xifres representen les més baixes dels darrers vint-i-sis trimestres.

Després del millor trimestre dels últims set anys, el subsector de la **mediació financera** torna a ritmes de creixement estables: el 4,9% d'ocupats més segons la taxa interanual. L'atur és gairebé inexistent i se situa a l'1,3%.

Estantcat des de finals del 2007, el sector del **transport i les comunicacions** perd pes de forma progressiva a la comarca. Actualment, ocupa el 4,9% del total de la població ocupada. Aquest fre ve condicionat pel mal comportament del sector des de meitats de l'any 2007. La taxa interanual s'ha situat a un negatiu 3,9% i la creació de centres de cotització ha caigut el 6,6%. Malgrat l'augment del 18,4% de l'atur, la taxa d'aturats se situa al 3,8%.

L'Administració i Seguretat social, l'Educació i la Sanitat i Serveis Socials empenyen una economia en què la majoria de sectors mostren senyals de fatiga.

Malgrat el caràcter estacional del sector de l'**hostaleria**, la taxa interanual ha pujat un 2,4% i els centres de treball un 1,2%. No obstant això, les dades apunten a un

refredament del negoci turístic iniciat a mitjans de l'any 2006. De fet, el tímid augment en el nombre d'ocupats fa que la taxa d'atur continuï pujant i se situï propera als dos dígits (9,8%).

La resta de subsectors de l'activitat terciària alleugeren la caiguda de la majoria d'indicadors. En general, convé assenyalar el 13,3% d'augment d'ocupats en l'**Administració i Seguretat Social** i el 16,3% en la **Sanitat i Serveis Socials**. En ambdós casos els centres de cotització també augmenten, 6,3% i 12,2% respectivament. Els ocupats del sector de l'**Educació** han crescut un lleuger 1,7% respecte el mateix trimestre que l'any passat. En relació al primer trimestre de l'any, però, la taxa interanual ha caigut un 1,1%. Els centres de treball han augmentat un 8,5%.

Evolució sectors econòmics Alt Penedès. 2007-2008

Descripció	2007		2008		Ocupats ¹		Centres de cotització			Atur registrat					
	2n trim	3r trim	4t trim	1r trim	2n trim	Δ%		2n trim07- 2n trim08	2n trim07- 2n trim08	2n trim07- 2n trim08	2n trim07		2n trim08		
						2n trim08- 1r trim08	2n trim07- 2n trim08				Nombre	Taxa d'atur ²	Nombre	Taxa d'atur ²	
Agricultura	415	424	406	1.102	1.125	2,1	171,1	45	46	2,2	63	13,2	101	8,2	59,5
Indústria	14.526	14.932	14.216	14.175	14.260	0,6	-1,8	695	701	0,9	958	6,2	1.031	6,7	7,7
Construcció	4.861	4.776	4.710	4.659	4.521	-3,0	-7,0	669	611	-8,7	196	3,9	402	8,2	104,8
Comerç	7.716	7.607	7.685	7.628	7.696	0,9	-0,3	944	932	-1,3	350	4,3	422	5,2	20,5
Hoteleria	1.922	1.883	1.928	1.973	1.968	-0,3	2,4	325	329	1,2	158	7,6	213	9,8	34,8
Transport i comunicacions	2.230	2.166	2.185	2.183	2.143	-1,8	-3,9	229	214	-6,6	71	3,1	84	3,8	18,4
Mediació financera	2.431	2.409	2.492	2.528	2.550	0,9	4,9	41	40	-2,4	19	0,8	34	1,3	77,2
Immobiliàries i serveis empresarials	3.235	3.217	3.126	3.212	3.302	2,8	2,1	489	460	-5,9	719	18,2	928	21,9	29,0
Administració i Seguretat Social	1.484	1.514	1.566	1.552	1.682	8,4	13,3	112	119	6,3	63	4,1	95	5,4	50,5
Educació	907	925	973	1.001	922	-7,9	1,7	59	64	8,5	45	4,7	44	4,6	-1,5
Sanitat i serveis socials	1.744	1.760	1.798	1.829	2.028	10,9	16,3	90	101	12,2	91	5,0	91	4,3	-0,4
Altres activitats socials i altres serveis	1.253	1.167	1.241	1.301	1.304	0,2	4,1	207	216	4,3	129	9,4	151	10,4	16,8
Comerç i serveis	22.922	22.648	22.994	23.207	23.595	1,7	2,9	2.496	2.475	-0,8	1.646	6,7	2.062	8,0	25,3
No classificats ³											156		266		70,7
Total	42.724	42.780	42.326	43.143	43.501	0,8	1,8	3.905	3.833	-1,8	3.020	6,6	3.862	8,2	27,9

Font: elaboració pròpia a partir de dades del Departament de Treball.

1. Ocupats = Assalariats + autònoms.

2. Taxa d'atur = Aturats*100 / (Aturats + Ocupats.)

3. En el cas dels aturats es refereix als aturats sense ocupació anterior.

Nota: el nombre d'aturats és la mitjana mensual.

Atur registrat

Augment significatiu del nombre d'aturats registrats durant el segon trimestre de l'any.

L'economia de l'Alt Penedès continua sent incapaç d'absorbir tota la força de treball. Malgrat la taxa de creació d'ocupació és lleugerament positiva, durant el període d'abril a juny la taxa interanual d'aturats ha pujat fins el 27,9% i situa el nombre de persones aturades en 3.862, 843 més que el 2007. El creixement del nombre d'aturats és generalitzat i pocs sectors han aconseguit presentar xifres positives en aquest àmbit.

Contractació

Caiguda en picat de la contractació, sobretot de la temporal.

a contractació laboral ha patit aquest segon trimestre de l'any 2008 una contracció brusca. Respecte el mateix període de l'any passat, s'han firmat 297 contractes menys, els quals han situat la taxa interanual al -8,6%. La caiguda es deu sobretot als contractes temporals que han caigut un 11,5% des del mateix període del 2007 i un 5,1% en relació al trimestre anterior. Per contra, la desacceleració acusada de l'economia no sembla afectar el nombre de contractes indefinits, els quals han arribat fins els 1.598, un 9,2% més que fa un any (malgrat tot, s'han firmat 2,5% menys de contractes d'aquest tipus que el trimestre anterior).

Sinistralitat laboral

Ostensible augment de la sinistralitat laboral.

L'índex de sinistralitat laboral s'ha situat en 1.943,1 accidents per cada cent mil assalariats, un 32,4% més que el segon trimestre de l'any 2007. En total, hi ha hagut 686 accidents laborals, un 4,9% més que en el trimestre anterior.

Habitatge⁴

L'obra nova va caure i es va estancar en un nivell 4,5 vegades menor que fa un any.

La construcció residencial va passar dels nou-cents habitatges iniciats el 2n trim. de 2007 als 170 enregistrats aquest trimestre. Aquesta caiguda de l'activitat va representar en termes interanuals una reducció del 78,2%. De fet, des que el tercer trimestre del 2007 va caure de sobte el nombre d'habitatges iniciats.

Evolució altres indicadors Alt Penedès. 2007-2008

Indicador	2007		2008		Δ%		
	2n trim	3r trim	4t trim	1r trim	2n trim	2n trim08- 1r trim08	2n trim07- 2n trim08
Sinistralitat laboral							
Accidents lleus	515	596	673	652	4	-99,4	-99,2
Accidents greus	2	4	8	1	682	68100,0	34000,0
Accidents mortals	0	1	0	1	0		
Total accidents	517	601	681	654	686	4,9	32,7
Índex¹	1.468,0	1.702,6	1.958,2	1.873,5	1.943,1	3,7	32,4
Contractació							
Ordinari temps indefinit	577	614	602	559	611	9,3	5,9
Foment contractació indefinida	299	292	395	336	287	-14,6	-4,0
Convertits en indefinits	574	630	666	736	693	-5,8	20,7
Resta contractes indefinits	14	7	16	8	7	-12,5	-50,0
Total contractes indefinits	1.464	1.543	1.679	1.639	1.598	-2,5	9,2
Obra o servei	3.303	5.254	2.694	2.369	2.687	13,4	-18,6
Eventuals circumstàncies producció	4.507	5.087	4.626	4.614	4.041	-12,4	-10,3
Interinitat	965	1.084	1.100	1.093	996	-8,9	3,2
Resta contractes temporals	117	122	129	215	142	-34,0	21,4
Total contractes temporals	8.892	11.547	8.549	8.291	7.866	-5,1	-11,5
Total contractes	10.356	13.090	10.228	9.930	9.464	-4,7	-8,6
	2007			2008			Δ%
Habitatge							
	1r trim	2n trim	3r trim	4t trim	1r trim	1r trim08- 4t trim07	1r trim07- 1r trim08
Habitatges iniciats ²	781	919	225	148	170	14,9	-78,2
Habitatges acabats ³	439	673	418	796	460	-42,2	4,8

Font: web del Departament de Treball, Política Territorial i Obres Públiques, i de l'Institut d'Estadística de Catalunya.

1. Índex d'incidència = nombre d'accidents per cada 100.000 afiliats a la Seguretat Social.

2. Projectes visats col·legis aparelladors.

3. Certificats finals d'obra dels col·legis d'aparelladors.

n.d. No disponible

⁴ A manca de dades del segon trimestre d'enguany s'han analitzat les del primer.

El Baix Penedès

Ocupació i establiments

Seguint la tendència de l'anterior trimestre, el Baix Penedès sofreix un sotrac econòmic generalitzat que el situa en els pitjors registres d'ocupació i dinamisme empresarial dels darrers sis anys.

El ritme de creació d'ocupació a la comarca mostra per segon trimestre consecutiu valors negatius: la taxa interanual de -2,7% palesa que hi ha 768 ocupats menys que en el segon trimestre de l'any 2007. L'estacionalitat del segon trimestre no ha evitat que l'ocupació baixés tres punts percentuals respecte l'any anterior, el pitjor registre dels últims sis anys. Tot i això, el nombre d'ocupats ha crescut des de l'últim trimestre del 2007 (tot i que no suficient per igualar els registres anteriors) i els afiliats al Règim Especial de Treballadors Autònoms han pujat un 3,3% en un any. Amb tot, el segon trimestre d'enguany tanca amb 28.136 ocupats, un 1,8% més que el primer trimestre.

Els valors negatius actuals també esquitxen l'obertura de nous centres de treball. La

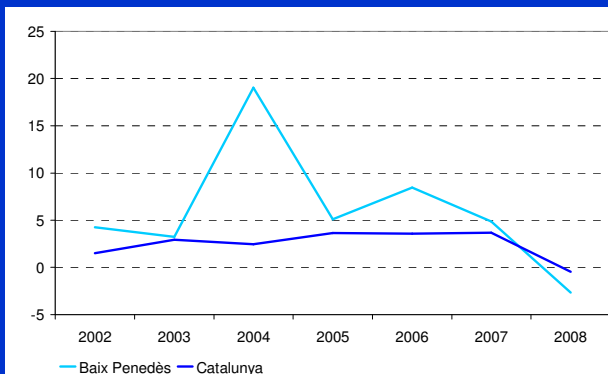
creació de centres de cotització ha caigut un 6% en un any, la reducció més elevada de les tres comarques. En valors absoluts, el mes de juny clou amb 3.163 centres al Baix Penedès, 63 menys que fa un any.

El mercat laboral consolida la posició dels treballadors afiliats al Règim Especial de Treballadors Autònoms, que des de fa uns anys han augmentat el seu pes relatiu a l'economia de la comarca. En finalitzar el segon trimestre del 2008 al Baix Penedès hi ha 7.372 autònoms/es, el 26,2% del total. Per contra, 20.764 treballadors són afiliats al Règim General de la Seguretat Social. Aquesta xifra és 10 punts percentuals per sobre la catalana, en la qual els treballadors autònoms representen aproximadament el 17%.

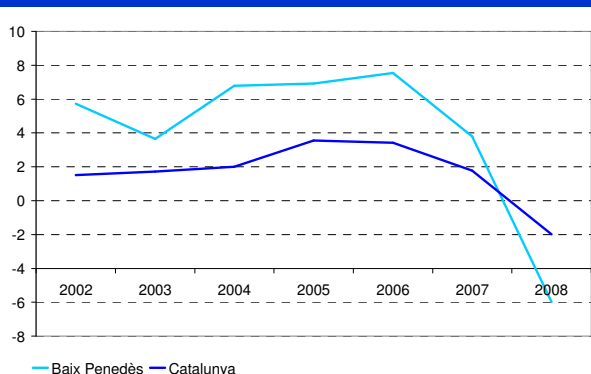
La desacceleració acusada es deu, com en les altres comarques, a la brusca caiguda de sectors clau per a l'economia de la zona: la construcció i els serveis empresarials i immobiliaris.

Gràfic 7 Taxes de variació interanuals del nombre d'ocupats. 2002-08

Segons trimestres



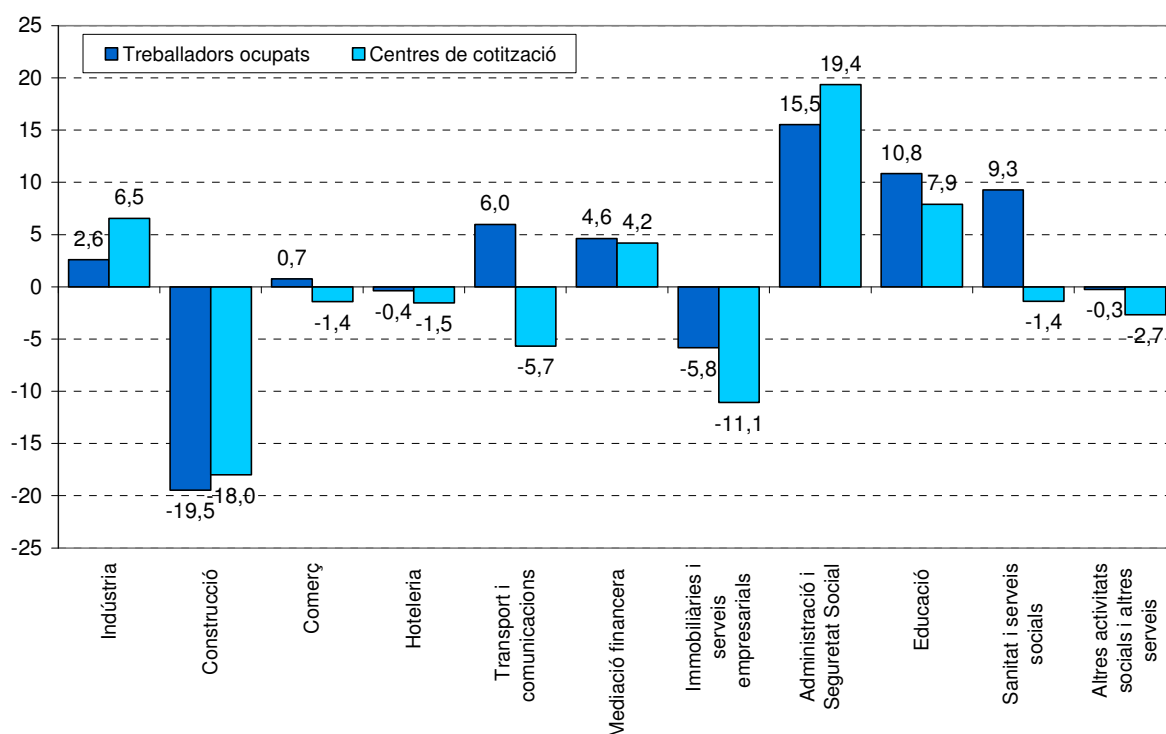
Gràfic 8 Taxes de variació interanuals dels centres de cotització. 2002-08



Font: Generalitat de Catalunya. Departament de Treball.

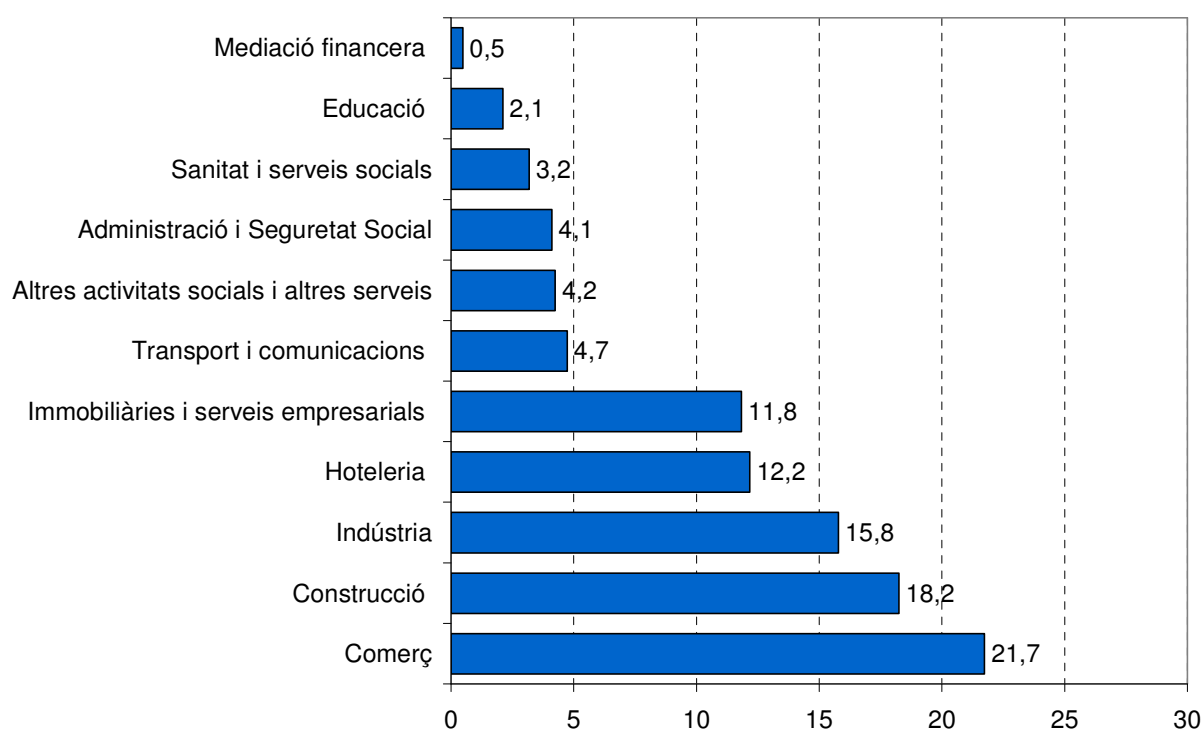
Gràfic 9 Taxes de variació interanuals de l'ocupació i els centres de cotització al Baix Penedès

Segons trimestres 2007-08



Gràfic 10 Distribució de la població ocupada al Baix Penedès per sectors d'activitat

Segon trimestre 2008



Font: Generalitat de Catalunya. Departament de Treball.

Els comportaments discrets del comerç, sector determinant en l'economia del Baix Penedès, així com el mal comportament de la hoteleria i la immobiliària i serveis empresarials no ajuden a mitigar la sonora davallada del sector de la construcció. Tot plegat, en el marc d'una desacceleració aguda, només la indústria i l'impuls del sector públic tiren de les regnes de l'economia del Baix Penedès.

El sector **serveis** és cada vegada més determinant a la comarca i el juny d'enguany ja ocupava a 18.168 persones, xifra un 1,1% més alta que fa un any i un 5% més elevada que el trimestre anterior. Malgrat que és el creixement més baix dels últims sis anys, el nombre absolut d'ocupats ha assolit el seu màxim històric. Amb tot, el lleuger ascens del sector és sens dubte un llast pel creixement global de la comarca i de moment no aconsegueix actuar com a contrapès als valors negatius de la majoria de sectors.

Nou trimestre discret del sector comerç.

El **comerç** conclou el segon trimestre de l'any confirmant l'actitud recessiva a la qual viu immers des de les puntes de creixement de principis de l'any 2007. El sector que ostenta el lideratge a la comarca ha ocupat en aquest segon trimestre un 0,7% més de treballadors que fa un any. Aquest creixement tènue rau en el bon comportament del nombre d'autònoms, que han mostrat una taxa interanual del 2,8%. En canvi, el nombre d'assalariats s'ha estancat. La creació de centres de treball ha caigut un 1,4% respecte l'any 2007. El sector dona feina al 21,7% de la població ocupada i augmenta progressivament el seu pes en l'economia de la zona.

Sonora contracció de la construcció. El sector perd més de 1.200 ocupats en un any.

En paral·lel amb les pautes de comportament global i el fet que al Baix Penedès sigui el segon sector en importància, la crisi de la **construcció** hi és especialment crua. Actualment el sector ocupa 5.133 persones, 461 menys que el primer trimestre de l'any i 1.241 menys que el mateix període de l'any passat. Fruit d'aquesta tendència negativa, les taxes interanuals no han deixat els dos

dígits negatius: la del nombre d'ocupats se situa a -19,5% i la de creació de centres de treball al -18%. La taxa d'atur ha passat del 5,6% al 14,9% en un any, un 137,5% d'increment. A més, el sector palesa una reestructuració progressiva: el total d'assalariats han caigut un -27,5% (taxa interanual), mentre que el nombre d'autònoms ho han fet un -3,3%. Els assalariats representen 6 de cada 10 contractats de la construcció.

La indústria recupera embranzida i és dels pocs sectors claus que mostren signes positius

Un trimestre més, la branca *Indústria Química*, conjuntament amb els valors positius dels subsectors de *Fusta i suro*, *Metal·lúrgia i productes metàl·lics* i *Tèxtil, confecció i cuir*, empenyen la **indústria** cap a taxes de creixement positives. El tercer sector en importància al Baix Penedès, el qual ocupa el 15,8% dels ocupats, segueix en ritmes de creixement moderats: el segon trimestre tanca amb un 2,6% més d'ocupats que el de l'any 2007 (4.439 persones treballen, en total, al sector industrial). Així mateix, es consolida el nombre d'assalariats respecte els autònoms, els quals representen el 10,7% del total. La creació de centres de treball tanca el juny del 2008 amb bon ritme: n'hi ha un 6,5% més que fa un any.

L'activitat immobiliària i de serveis empresarials segueix les passes de la construcció i no aixeca cap des de finals de l'any 2007.

La desacceleració econòmica aguda també esquitxa a les **immobiliàries i serveis empresarials**. El sector viu des de l'any passat en una pendent negativa que l'ha fet perdre en un any 206 ocupats (-5,8% de taxa interanual), tendència que ha situat l'atur del sector al 30,1%, la més alta. Els centres creats també cauen un 11,1%. Tot plegat fa que el sector sigui el segon amb pitjor comportament al Baix Penedès.

L'activitat hotelera cau en picat i segueix en actitud descendent

El segon trimestre del 2008 no ha sigut el període en què s'ha experimentat una

activitat turística més elevada, fruit que enguany el període de vacances de Setmana Santa ha coincidit amb el primer trimestre. Això ha fet que el segon trimestre del 2008 sigui l'únic que ha tancat amb xifres negatives des de fa sis anys. L'ocupació ha decregut un 0,4%, xifra que no es trobava des del primer trimestre de l'any 2006. Els centres de cotització retrocedeixen un 1,5%. Com a conseqüència, l'atur ja és del 13,3%, uns dos punts més que fa un any.

El transport i les comunicacions perden dinamisme però es mantenen en creixements estables.

Deixant enrere les xifres de dos dígits de trimestres anteriors, al sector de **transport i comunicacions** els ocupats creixen un 6%. Tanmateix, els centres de treball reculen un -5,7%.

Després de l'excepteional sotrac de l'anterior trimestre, el sector financer torna a ritmes de creixement raonables.

Malgrat les turbulències financeres i la crisi de la construcció, el sector de **mediació financera** aconsegueix créixer un 4,6% en el segon trimestre d'enguany. Es trenca així la davallada constant des de principis del 2007.

Administració i Seguretat Social, Sanitat i Serveis Socials i Educació lideren la creació d'ocupació a la comarca.

Dels sectors amb més de 1.000 persones ocupades, lidera la creació d'ocupació el sector d'**Administració i Seguretat Social**, amb una taxa interanual del 15,5% (ocupats) i del 19,4% (centres de treball). Quant a **Educació**, es deixen enrere els valors negatius dels últims quatre trimestres i els ocupats creixen un 2,5%. Els centres de cotització també han ascendit un 7,9%. Finalment, **Sanitat i Serveis Socials** també experimenten un augment del 9,3% d'ocupats. En aquest cas, però, els centres de treball cauen un 1,4%.

Evolució sectors econòmics Baix Penedès. 2007-2008

Descripció	2007					2008					Ocupats ¹			Centres de cotització			Atur registrat		
	2n trim		3r trim		4t trim		1r trim		2n trim		Δ%		2n trim07		2n trim08		Δ%		
	2n trim	3r trim	4t trim	1r trim	2n trim	2n trim08-1r trim08	2n trim07-2n trim08	2n trim07	2n trim08	2n trim07	2n trim08	2n trim07	2n trim08	Nombre	Taxa d'atur ²	Nombre	Taxa d'atur ²	2n trim07-2n trim08	
Agricultura	228	237	242	395	396	0,3	73,7	39	41	5,1	57	19,9	74	15,7	30,0				
Indústria	4.327	4.268	4.236	4.344	4.439	2,2	2,6	260	277	6,5	575	11,7	714	13,9	24,2				
Construcció	6.374	5.995	5.747	5.594	5.133	-8,2	-19,5	872	715	-18,0	378	5,6	897	14,9	137,5				
Comerç	6.069	5.874	5.855	5.880	6.114	4,0	0,7	762	751	-1,4	574	8,6	702	10,3	22,4				
Hoteleria	3.437	3.300	2.678	3.010	3.424	13,8	-0,4	455	448	-1,5	427	11,0	526	13,3	23,2				
Transport i comunicacions	1.256	1.289	1.294	1.337	1.331	-0,4	6,0	141	133	-5,7	90	6,7	115	8,0	28,3				
Mediació financera	130	137	135	132	136	3,0	4,6	24	25	4,2	14	9,7	18	11,5	26,2				
Immobiliàries i serveis empresarials	3.534	3.391	3.290	3.261	3.328	2,1	-5,8	415	369	-11,1	1.087	23,5	1.436	30,1	32,1				
Administració i Seguretat Social	999	1.103	1.147	1.127	1.154	2,4	15,5	62	74	19,4	51	4,9	74	6,0	45,1				
Educació	535	532	573	567	593	4,6	10,8	38	41	7,9	48	8,2	56	8,6	16,7				
Sanitat i serveis socials	819	755	772	777	895	15,2	9,3	72	71	-1,4	84	9,3	94	9,5	11,5				
Altres activitats socials i altres serveis	1.196	1.161	1.249	1.215	1.193	-1,8	-0,3	224	218	-2,7	170	12,5	207	14,8	21,5				
Comerç i serveis	17.975	17.542	16.993	17.306	18.168	5,0	1,1	2.193	2.130	-2,9	2.545	12,4	3.227	15,1	26,8				
No classificats ³											125		239		90,4				
Total	28.904	28.042	27.218	27.639	28.136	1,8	-2,7	3.364	3.163	-6,0	3.679	11,3	5.150	15,5	40,0				

Font: elaboració pròpia a partir de dades del Departament de Treball.

1. Ocupats = Assalariats + autònoms.

2. Taxa d'atur = Aturats*100 / (Aturats + Ocupats.)

3. En el cas dels aturats es refereix als aturats sense ocupació anterior.

Nota: el nombre d'aturats és la mitjana mensual.

Atur registrat

Les llistes d'atur s'engreixen aquest segon trimestre: un 40% més que el mateix període de l'any 2007. En total, 1.471 noves persones del Baix Penedès es troben en situació d'atur.

L'atur creix per cinquè trimestre consecutiu i arriba a la taxa interanual més alta de la

sèrie. El mes de juny del 2008 va acabar amb un 40% d'aturats més que el 2007 (1.471 persones). De fet, amb un trimestre un total de 219 persones han entrat a aquesta categoria. La creació d'ocupació minva de forma rigorosa i ja s'arriben als 5.150 aturats.

Contractació

Segueix la davallada acusada dels contractes indefinits mentre que els contractes temporals augmenten de forma ínfima.

Les dades mostren que, davant el context actual, els contractes indefinits desperten menys atracció. La taxa interanual de nombre de contractes indefinits ha assolit una xifra negativa històrica: s'han firmat un 24,2% de contractes indefinits menys que en el mateix període de l'any 2007. Per la seva banda, la contractació temporal creix de forma moderada i situa la taxa interanual a l'1,2%. Tot plegat, però, ha fet baixar els contractes signats un 3,8% respecte el segon trimestre de l'any 2007.

Sinistralitat laboral

La sinistralitat inicia un camí descendent però és lluny de recuperar les xifres del 2007.

El nombre d'accidents laborals en el segon trimestre de l'any 2008 ha estat de 375, un 3,4% menys que en el primer trimestre de l'any però un 26,7% més que el segon trimestre del 2007. Aquesta xifra representa un Índex de Sinistralitat de 1.806 accidents per cada 100 mil assalariats. Les dades reflecteixen una lleugera millora tot i que l'índex de 1.359,7 del segon trimestre del 2007 és lluny d'abastar-les.

Habitatge⁵

La frenada en la construcció d'habitatges dels darrers períodes no sembla tocar fons.

Dels vuit-cents habitatges iniciats el primer trimestre del 2007, s'ha passat a uns cent setanta el mateix període del 2008 (676

habitatges menys). La caiguda de l'activitat ha estat similar a la de la resta de comarques, d'un 79,6%. Respecte a l'anterior trimestre, la davallada ha estat d'un 34,2% (s'han deixat de construir un de cada tres habitatges en un sol trimestre).

Evolució altres indicadors Baix Penedès. 2007-2008

Indicador	2007		2008		Δ%		
	2n trim	3r trim	4t trim	1r trim	2n trim	2n trim08- 1r trim08	2n trim07- 2n trim08
Sinistralitat laboral							
Accidents lleus	288	399	397	383	4	-99,0	-98,6
Accidents greus	8	4	4	2	371		
Accidents mortals	0	0	0	3	0		
Total accidents	296	403	401	388	375	-3,4	26,7
Índex¹	1.359,7	1.936,8	2.001,9	1.913,4	1.806,0	-5,6	32,8
Contractació							
Ordinari temps indefinit	591	574	416	404	376	-6,9	-36,4
Foment contractació indefinida	283	240	188	175	187	6,9	-33,9
Convertits en indefinits	444	423	443	444	440	-0,9	-0,9
Resta contractes indefinits	13	5	6	10	6	-40,0	-53,8
Total contractes indefinits	1.331	1.242	1.053	1.033	1.009	-2,3	-24,2
Obra o servei	1.842	2.417	1.864	1.647	1.675	1,7	-9,1
Eventuals circumstàncies producció	3.231	3.287	2.508	2.855	3.400	19,1	5,2
Interinitat	302	313	403	322	330	2,5	9,3
Resta contractes temporals	44	87	66	70	77	10,0	75,0
Total contractes temporals	5.419	6.104	4.841	4.894	5.482	12,0	1,2
Total contractes	6.750	7.346	5.894	5.927	6.491	9,5	-3,8
	2007				2008		
Habitatge							
	1r trim	2n trim	3r trim	4t trim	1r trim	1r trim08- 4t trim07	1r trim07- 1r trim08
Habitatges iniciats ²	849	563	543	263	173	-34,2	-79,6
Habitatges acabats ³	729	447	631	440	386	-12,3	-47,1

Font: web del Departament de Treball, Política Territorial i Obres Públiques, i de l'Institut d'Estadística de Catalunya.

1. Índex d'incidència = nombre d'accidents per cada 100.000 afiliats a la Seguretat Social.

2. Projectes visats col·legis aparelladors.

3. Certificats finals d'obra dels col·legis d'aparelladors.

n.d. No disponible

⁵ A manca de dades del segon trimestre d'enguany s'han analitzat les del primer.

El Garraf

Ocupació i establiments

Continua el comportament negatiu de l'ocupació assalariada al Garraf. El segon trimestre de l'any 2008 posa de relleu la destrucció d'ocupació per segon cop consecutiu i l'estancament de la iniciativa empresarial.

Des que va començar l'any 2008 el Garraf ha perdut població assalariada. El segon trimestre d'enguany tanca amb un total de 39.727 ocupats, un 3,4% menys que en el mateix període de l'any passat. En nombres absoluts, són 1.378 ocupats menys que el 2007. Tot i el lleuger dinamisme del nombre de treballadors autònoms (2,2% d'augment), la intensitat de la contracció econòmica ha fet que el balanç se saldés clarament en negatiu.

El ritme de creixement de l'economia del Garraf revela per segon trimestre consecutiu taxes interanuals negatives, de les quals no se'n tenia constància des de finals del 2002, quan l'economia de la comarca va patir també una sonora davallada. Així, les dades denoten l'inici d'un període recessiu que s'inicià el segon trimestre de l'any 2007.

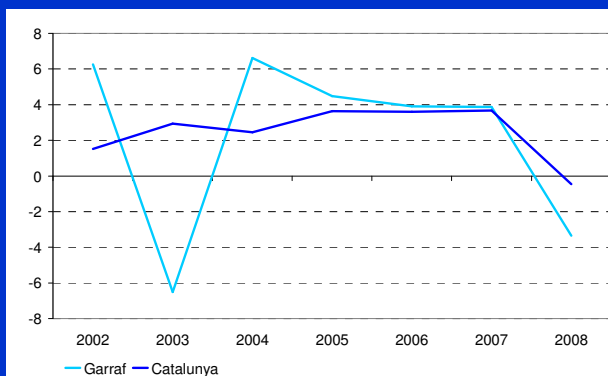
L'ocupació se situa al mateix nivell que el 2006 i els bons resultats del 2007 queden lluny. El ritme de creixement de l'ocupació és 2,9 punts inferior a la mitjana catalana. De fet, la taxa interanual ha caigut 7,2 punts percentuals respecte la taxa de l'any anterior (període en què se situà al 3,9%).

Quant als treballadors afiliats al Règim Especial de Treballadors Autònoms, el dinamisme experimentat en anteriors edicions ha reculat i, malgrat que la taxa interanual és la pitjor dels darrers vint-i-sis trimestres, encara continua mostrant xifres positives. S'ha situat al 2,2%, la qual cosa representen 10.879 autònoms, 239 més que fa un any però només vuit més que en el trimestre anterior. Com en les tres comarques, al Garraf predominen els treballadors assalariats sobre els autònoms, els quals representen el 27,4% del total.

El nombre de centres de treball també ha caigut un 2% anual, el pitjor de tota la sèrie 2001-2008. Segons es desprèn de les dades d'afiliació a la Seguretat Social, en total hi ha 4.499 centres de treball, 93 menys que el segon trimestre de l'any 2007.

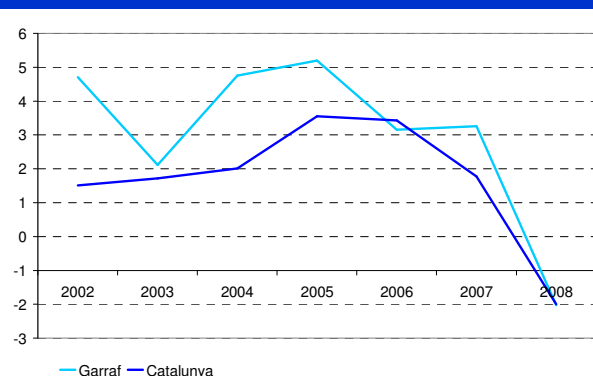
Gràfic 11 Taxes de variació interanuals del nombre d'ocupats. 2002-08

Segons trimestres



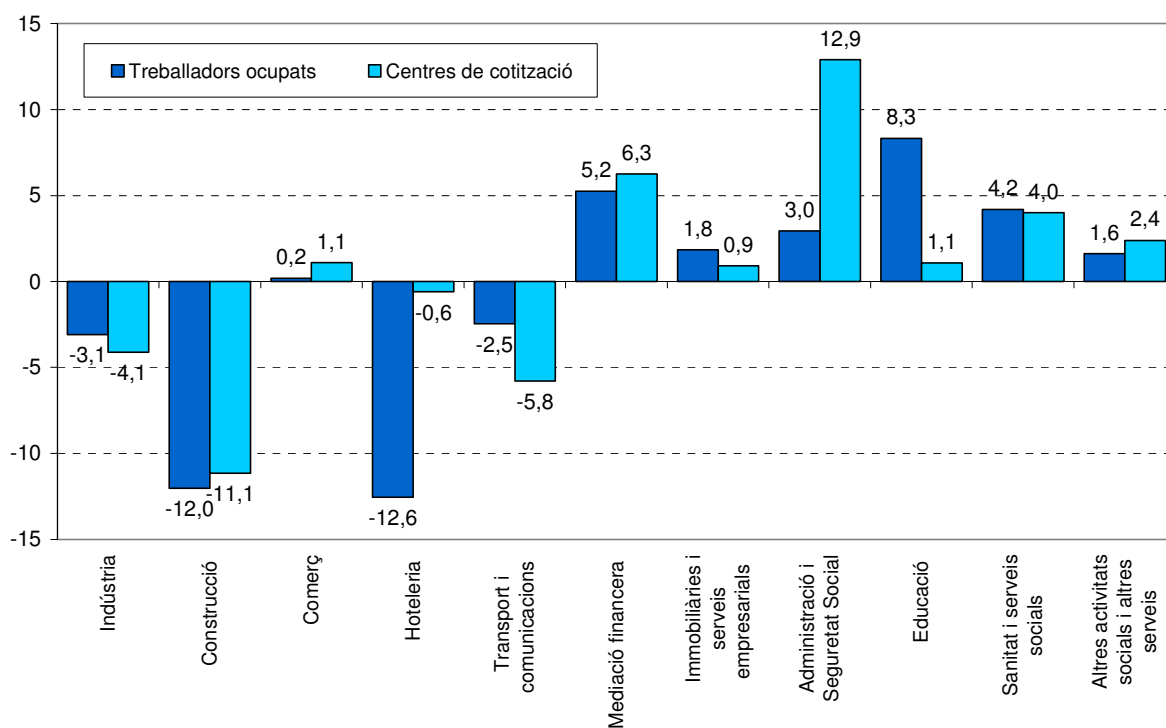
Font: Generalitat de Catalunya. Departament de Treball.

Gràfic 12 Taxes de variació interanuals dels centres de cotització. 2002-08



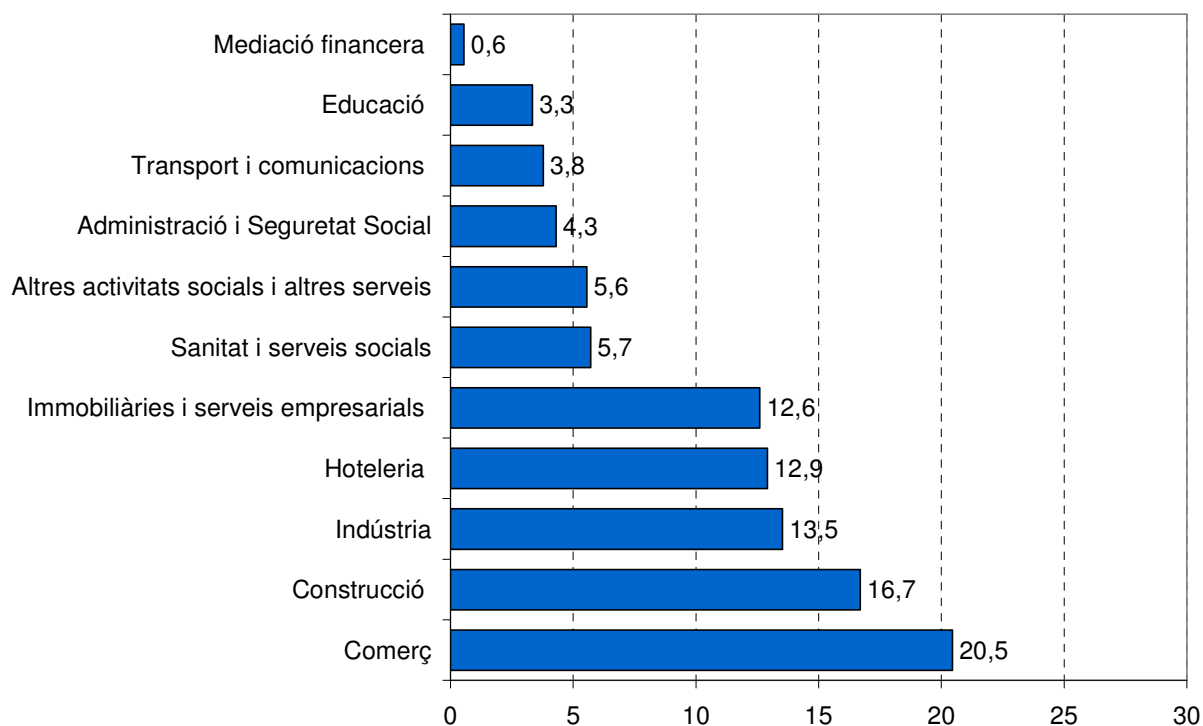
Gràfic 13 Taxes de variació interanuals de l'ocupació i els centres de cotització al Garraf

Segons trimestres 2007-08



Gràfic 14 Distribució de la població ocupada al Garraf per sectors d'activitat

Segon trimestre 2008



Font: Generalitat de Catalunya. Departament de Treball.

La construcció i l'hostaleria empenyen la comarca cap a una aguda desacceleració econòmica. La indústria tampoc no aixeca cap i torna a mostrar xifres negatives.

Només el comerç (amb xifres moderades), la mediació financera i l'impuls del sector públic aconseguen un bon comportament econòmic.

El sector **serveis**, motor de la comarca del Garraf, recupera en aquest segon trimestre de l'any 2008 un lleuger impuls: 788 ocupats més que en el trimestre anterior. Atès que es partia d'una situació de bonança, la taxa interanual segueix, per tercer trimestre consecutiu, en valors negatius, concretament del -1,4%. Amb tot, 27.493 persones treballen a aquest sector, el 69,2% del total. Les xifres modestes que ha presentat el pilar de l'economia de la comarca han contribuït al retrocés general del nombre d'ocupats. De fet, el sector viu immers en un període de suaus davallades que l'han portat de taxes de creixement positives (3% al segon trimestre de l'any 2007) a les negatives actuals. L'explicació rau fonamentalment en la caiguda de l'ocupació assalariada.

manté gairebé nul·la (0,2%). De fet, aquesta minsa variació es deu al lleuger creixement dels treballadors autònoms (0,6%), ja que els afiliats a la SS no han variat respecte el mateix període del 2007. El comerç dona feina al Garraf al 20,5% de la població ocupada, xifra que equival a 8.125 treballadors. La taxa d'atur sectorial, però, segueix en augment i assoleix els dos dígit: 11,2%. La creació de centres de treball tampoc s'escapa de l'atonía generalitzada i ha crescut un lleuger 1,1% en un any.

La construcció continua acumulant rècords negatius i ja ocupa la mateixa força laboral que l'any 2005. El sector perd 456 llocs de treball en tres mesos i gairebé mil en un any.

Segon trimestre consecutiu amb una taxa interanual negativa però, aquest cop, de dos dígit. El sector de la **construcció** reula a marxes forçades: en un any ha perdut 906 llocs de treball (el -12%) i en un mes ha destruït 456 llocs de treball. Fruit d'aquesta contracció aguda, el sector perd importància relativa; dona feina al 16,7% de la força laboral (fa un any la xifra era del 18,4%). L'atur sectorial s'ha doblat en 12 mesos i és

Evolució sectors econòmics Garraf. 2007-2008

Descripció	2007					2008					Ocupats ¹			Centres de cotització			Atur registrat					
	2n trim		3r trim		4t trim		1r trim		2n trim		Δ%		2n trim07-1r trim08		2n trim07-2n trim08		2n trim07		2n trim08		Δ%	
	2n trim	3r trim	4t trim	1r trim	2n trim	2n trim08	2n trim07-1r trim08	2n trim07-2n trim08	2n trim07	2n trim08	2n trim07-2n trim08	Nombre	Taxa d'atur ²	Nombre	Taxa d'atur ²	Nombre	Taxa d'atur ²	Nombre	Taxa d'atur ²	2n trim07-2n trim08		
Agricultura	150	157	150	224	229	2,2	52,7	32	33	3,1	41	21,3	63	21,6	54,9							
Indústria	5.545	5.464	5.526	5.412	5.374	-0,7	-3,1	340	326	-4,1	815	12,8	916	14,6	12,4							
Construcció	7.537	7.449	7.229	7.087	6.631	-6,4	-12,0	915	813	-11,1	497	6,2	932	12,3	87,6							
Comerç	8.109	8.023	8.027	8.057	8.125	0,8	0,2	1103	1115	1,1	868	9,7	1.023	11,2	17,9							
Hostaleria	5.864	5.685	4.077	4.468	5.128	14,8	-12,6	664	660	-0,6	539	8,4	702	12,0	30,2							
Transport i comunicacions	1.541	1.543	1.548	1.519	1.503	-1,1	-2,5	224	211	-5,8	130	7,8	157	9,5	21,3							
Mediació financera	210	207	207	211	221	4,7	5,2	32	34	6,3	38	15,3	57	20,6	50,9							
Inmobiliàries i serveis empresarials	4.915	4.915	4.752	4.800	5.005	4,3	1,8	655	661	0,9	1.229	20,0	1.550	23,6	26,1							
Administració i Seguretat Social	1.660	1.664	1.702	1.689	1.709	1,2	3,0	31	35	12,9	114	6,4	108	5,9	-5,3							
Educació	1.226	1.271	1.485	1.499	1.328	-11,4	8,3	93	94	1,1	106	8,0	93	6,6	-12,2							
Sanitat i serveis socials	2.176	2.240	2.333	2.298	2.267	-1,3	4,2	125	130	4,0	186	7,9	158	6,5	-15,2							
Altres activitats socials i altres serveis	2.172	2.169	2.186	2.164	2.207	2,0	1,6	378	387	2,4	317	12,7	385	14,8	21,2							
Comerç i serveis	27.873	27.717	26.317	26.705	27.493	3,0	-1,4	3.305	3.327	0,7	3.527	11,2	4.234	13,3	20,0							
No classificats ³											178		190		6,7							
Total	41.105	40.787	39.222	39.428	39.727	0,8	-3,4	4.592	4.499	-2,0	5.058	11,0	6.335	13,8	25,2							

Font: elaboració pròpia a partir de dades del Departament de Treball.

1. Ocupats = Assalariats + autònoms.

2. Taxa d'atur = Aturats*100 / (Aturats + Ocupats.)

3. En el cas dels aturats es refereix als aturats sense ocupació anterior.

Nota: el nombre d'aturats és la mitjana mensual.

Malgrat les dades del darrer trimestre, el comerç no surt de l'esmortiment que pateix des de finals de l'any 2006.

Tot i que la taxa interanual del 2,1% de l'anterior trimestre insinuava una possible recuperació, el sector del **comerç** ha tornat a mostrar xifres discretes durant el segon trimestre. La taxa de variació interanual es

del 12,3%. La desacceleració del sector afecta sobretot als ocupats assalariats, l'ocupació dels quals ha disminuït el 16,7% (interanualment). Els autònoms han disminuït lleugerament, l'1% i, de forma progressiva, el pes dels assalariats decau, representant actualment el 66,6% del total. La creació de centres de cotització tampoc surt ben parada i el juny del 2008 acaba amb un total de 813, un 11,1% menys que l'any anterior.

L'hoteleria del Garraf insinua una lleugera millora tot i que ja fa gairebé un any que presenta taxes interanuals negatives.

Ni el caràcter cíclic de l'**hoteleria** ni l'ambient econòmic general han permès que el sector deixés enrere les xifres negatives des del tercer trimestre de l'any 2007. En aquest sentit, de nou, el sector ha tancat el període abril-juny d'enguany amb una taxa interanual del -12,6%. És a dir, 736 ocupats menys que fa un any. Cal tenir en compte la coincidència de Setmana Santa en el primer trimestre i que el quart trimestre del 2007 s'hagin destruït 550 llocs de treball. En total, però, hi ha 660 ocupats més que en el trimestre anterior i 1.051 més que en l'últim període de l'any 2007. Les xifres actuals, doncs, semblen apuntar a una lleugera recuperació. D'altra banda, si bé en l'anterior informe la pèrdua d'ocupació contrastava amb el dinamisme dels establiments, en aquest segon trimestre la creació de nous centres de treball ha reulat un 0,6%. Malgrat les dades negatives (amb un atur d'un 12%), el pitjor comportament d'altres sectors ha fet créixer la importància relativa de l'hostaleria: dona feina al 12,9% dels ocupats.

Nou trimestre de comportament negatiu pel sector industrial

L'encongiment brusc del primer trimestre de l'any 2008 s'ha confirmat amb les dades del segon. La **indústria** ha presentat una taxa interanual de -3,1%, 0,5 punts percentuals més baixa que la taxa del trimestre anterior. El tercer pilar de l'economia del Garraf ocupa actualment el 13,5% de la població ocupada (5.374 treballadors). La caiguda es deu sobretot a la frenada en el nombre d'ocupats assalariats, que ha caigut un 3,6% en relació al 2007. La contractació d'autònoms també s'alenteix però a un ritme menor.

Si s'efectua l'anàlisi per subsectors, i respecte el mateix període de l'any passat, la *Indústria química* lidera el creixement industrial, seguida tímidament de l'*Energia* i el *Paper, edició i arts gràfiques*. La resta de subsectors reflecteixen una taxa interanual negativa. Els subsectors que mostren un pitjor comportament són el d'*Altres productes no metàl·lics*, el *Cautxú i plàstic* o la *Fabricació de materials de transport*.

Mentre la mediació financera creix raonablement, els transports i les comunicacions s'afegeixen al declivi dels altres sectors. D'altra banda, el sector d'immobiliàries i serveis empresarials es recupera després d'un trimestre negatiu.

Els ocupats dels **transports i comunicacions** cauen un 2,5% i els centres de treball un 5,8% en un any. Per contra, en la **mediació financera** creixen el 5,2% i el 6,3% respectivament.

Després d'un inici d'any negatiu, el sector d'**immobiliàries i serveis empresarials** ha recuperat els signes positius. Aquest trimestre l'ocupació del sector ha crescut un 1,8%. Aquest és un creixement ínfim en contrast amb tota la sèrie 2001-2008 però és la primera vegada que es creix després de dos trimestres de contracció aguda. Tot i la correcció a l'alça, el sector manté un dels aturs més elevats: un 23,6%, percentatge que equival a 321 persones. L'establiment de nous centres de cotització deixa també enrere la dinàmica expansiva i aquest trimestre augmenta un tímid 0,9%.

Administració i Seguretat Social i Sanitat i Serveis Socials moderen el seu creixement

Després de liderar el creixement d'ocupats dos trimestres consecutius, el sector de la **Sanitat i Serveis Socials** es modera. El juny del 2008 es va tancar amb un 4,2% d'ocupats més, la taxa interanual més baixa des de mitjans del 2005. La taxa d'atur baixa un 15,2% fins a situar-se al 6,5%. El sector de l'**Administració i Seguretat Social** creix un 3% d'abril a juny i sembla deixar enrere un període d'estancament. Per la seva banda, els centres de treball han crescut el 12,9%.

Quant a l'**educació**, s'erigeix com el segon sector amb més augment d'ocupació de la comarca del Garraf. En concret, la taxa interanual s'ha situat al 8,3%, xifra que representa 102 treballadors més. Tot i això, el segon trimestre del 2008 hi ha hagut un petit retrocés del sector respecte el primer, període en el qual l'ocupació ha baixat un 11,1%. Els centres de treball han augmentat un 1,1% respecte el mateix període de l'any passat.

Atur registrat

Repunt notori de la taxa d'aturats a la comarca del Garraf. Hi ha 1.276 persones parades més que el segon trimestre de l'any 2007.

El ritme de creixement del nombre d'aturats no sembla mostrar aturador i ja ha assolit un augment interanual del 25,2%. En total, hi ha 369 persones aturades més que el trimestre anterior i 1.276 més que fa un any. Les males dades dels serveis empresarials i immobiliàries, construcció i hostaleria han desbocat la xifra de parats.

Contractació

La contractació segueix caient, tant la indefinida com la temporal.

Els contractes firmats el segon trimestre de l'any 2008 són un 14,5% menys que els signats l'any anterior, xifra que representa 1.550 contractes menys que el 2007. Són els contractes temporals els que retrocedeixen d'una forma més significativa, el -15,4%, malgrat el caràcter estacional d'aquest segon trimestre, tradicionalment procliu a aquest tipus de contractes. Per la seva banda, els indefinits cauen el 8,5%.

Sinistralitat laboral

Augment considerable de la sinistralitat laboral.

El segon trimestre de l'any 2008 ha mostrat la xifra més alta de sinistralitat laboral dels darrers quatre períodes. En total hi ha hagut 679 accidents, un 24,6% més que el mateix trimestre de l'any passat i un 27,6% més que el primer trimestre del 2008. Conseqüentment, l'Índex de sinistralitat ha pujat fins els 2.353,7 accidents laborals per cada 100 mil assalariats.

Habitatge⁶

L'edificació residencial va seguir en recessió durant el primer trimestre de l'any 2008, el tercer consecutiu de descens de l'obra nova.

L'obra nova va caure quasi un 80% respecte el primer trimestre de l'any 2007: 807 habitatges menys i 131 menys. És a dir, la construcció d'obra nova ha passat d'un miler d'habitatges a la comarca a uns dos-cents en el període d'un any.

Evolució altres indicadors Garraf. 2007-2008

Indicador	2007		2008		Δ%		
	2n trim	3r trim	4t trim	1r trim	2n trim	1r trim08- 1r trim07	2n trim08- 2n trim07
Sinistralitat laboral							
Accidents lleus	542	633	663	529	6	-98,9	-98,9
Accidents greus	3	0	4	2	673		
Accidents mortals	0	3	1	1	0		
Total accidents	545	636	668	532	679	27,6	24,6
Índex¹	1.788,9	2.115,7	2.349,8	1.862,9	2.353,7	26,3	31,6
Contractació							
Ordinari temps indefinit	586	579	562	630	446	-29,2	-23,9
Foment contractació indefinida	366	287	292	272	259	-4,8	-29,2
Convertits en indefinits	460	494	511	633	590	-6,8	28,3
Resta contractes indefinits	7	8	10	7	3	-57,1	-57,1
Total contractes indefinits	1.419	1.368	1.375	1.542	1.298	-15,8	-8,5
Obra o servei	3.125	3.775	2.989	2.996	2.396	-20,0	-23,3
Eventuals circumstàncies producció	5.176	5.001	4.101	3.478	4.317	24,1	-16,6
Interinitat	921	1.092	1.123	1.065	1.059	-0,6	15,0
Resta contractes temporals	81	75	99	151	102	-32,5	25,9
Total contractes temporals	9.303	9.943	8.312	7.690	7.874	2,4	-15,4
Total contractes	10.722	11.311	9.687	9.232	9.172	-0,6	-14,5
Habitatge							
Habitatges iniciats ²	1.011	462	371	335	204	-39,1	-79,8
Habitatges acabats ³	631	567	393	346	370	6,9	-41,4

Font: web del Departament de Treball, Política Territorial i Obres Públiques, i de l'Institut d'Estadística de Catalunya.

1. Índex d'incidència = nombre d'accidents per cada 100.000 afiliats a la Seguretat Social.

2. Projectes visats col·legis aparelladors.

3. Certificats finals d'obra dels col·legis d'aparelladors.

n.d. No disponible

⁶ A manca de dades del segon trimestre d'enguany s'han analitzat les del primer.