

# Informe de Conjuntura Econòmica

GARRAF, ALT PENEDEÈS I BAIX PENEDEÈS

2n. trimestre de 2012

Núm. 30  
Agost  
2012



Una publicació de l'adeg

ädEg

Associació d'Empresaris • Garraf • Alt Penedès • Baix Penedès

Amb el suport de:



Diputació  
Barcelona



node  
GARRAF

AGÈNCIA DE  
DESENVOLUPAMENT

Amb el patrocini de:

la Caixa

La reproducció del contingut d'aquesta publicació és autoritzada sempre que se n'indiqui la font i que no se'ls doni un tractament que permeti introduir autoria o propietat d'altres organismes, empreses o persones diferents a l'Adeg.

Data de publicació: 14-08-2012

Els números anteriors es poden consultar a:

<http://www.adeg.cat/>

Informe elaborat per:



L'Associació d'Empresaris Garraf, Alt Penedès i Baix Penedès (adEg) no s'identifica necessàriament amb l'opinió dels autors.

Autors:

Sra. Berta Pongiluppi Ascon  
Sr. David Moreno i Lobera

**Activa Prospect SL**  
**(Research & Solutions)**

Centre d'Empreses de Noves  
Tecnologies

Parc Tecnològic del Vallès  
08290 Cerdanyola del Vallès

Tel. +34 93 5820177

Fax. +34 93 5801354

[activapropect@activapropect.cat](mailto:activapropect@activapropect.cat)

<http://www.activapropect.cat>



## Conjuntura general

Tot i que durant el primer trimestre del 2012 l'evolució de l'**economia mundial** ha estat lleugerament millor a l'esperat (gràcies a la milloria de les condicions financeres i la recuperació de la confiança arran de les operacions de finançament a llarg termini impulsat pel BCE), durant el segon trimestre la recuperació ha mostrat signes de debilitament. Aquest empitjorament ha portat a l'FMI a revisar les seves perspectives de creixement de l'economia mundial, que s'ubicarà pel 2012 en el 3,5% i el 3,9% l'any 2013, lleugerament per sota de les previsions publicades el mes d'abril. Els motius d'aquest alentiment han estat l'augment en les tensions en els mercats financers i del deute sobirà a les economies perifèriques de l'euro (amb epicentre Espanya i, secundàriament, a Itàlia) i al creixement registrat inferior al previst a les economies emergents. La incertesa política i financera a Grècia (on es parla de la possibilitat de sortir de l'euro), els problemes del sistema bancari espanyol, els dubtes sobre la capacitat per complir amb els ajustos fiscals i les reformes dels governs de la perifèria de l'euro, així com la manca de voluntat de suport de la resta de països socis a aquests últims, han agreujat les tensions en els mercats financers i posa a prova les bases en la unió monetària. De cara a la segona part de l'any, l'FMI preveu que les condicions financeres a la zona euro millorin progressivament durant el 2013 com a conseqüència de les decisions acordades pels dirigents de l'UE durant el mes de juny. En les economies emergents (sobretot Brasil, Xina i Índia) el menor creixement es deu a la major aversió al risc entre els inversionistes i també per l'aparent incertesa sobre el creixement. En les economies avançades les previsions de creixement de l'FMI pel 2012 són de l'1,4% i de l'1,9% el 2013. En les emergents i en desenvolupament el creixement previst es moderarà fins al 5,6% l'any 2012 i repuntarà l'any 2013 fins el 5,9%. Amb tot, els riscos sobre l'evolució de l'economia mundial continuen sent elevats, sobretot si es demoren o bé resulten insuficients les accions en política econòmica a la zona euro i, en menor grau, si als EUA es produeix un enduriment excessiu de la política fiscal (que comportarien un estancament del seu creixement) i no s'elaboren plans creïbles per la consolidació fiscal a mitjà i llarg termini.

El conjunt d'**economies avançades** registren durant el segon trimestre un creixement més feble arran de les greus tensions econòmiques i financeres de la zona euro i, en menor mesura, a l'amenaça de fort ajust fiscal als EUA pel 2013, degut a que gran part dels estímuls actuals deixaran d'estar en vigor i en cas de produir-se comportaria una forta contracció de l'activitat. Així, durant els mesos de maig i juny el consum privat resta fort als EUA i s'observa una milloria en els indicadors immobiliaris. D'altra banda, aquesta bona situació no s'acaba de traslladar a l'ocupació i l'atur: la creació de llocs de treball s'ha frenat i l'atur repunta lleugerament. I també es registra per primera vegada des de juliol de 2009 una lleugera contracció de l'ISM manufacturer. Amb tot, es manté pels propers mesos l'escenari d'elevada incertesa de l'economia nord-americana en un context de modest creixement. Les previsions de l'FMI de cara al 2012 i 2013 són del 2,0% i 2,3% respectivament. A la zona euro els principals indicadors d'activitat es contrauen durant els mesos d'abril i maig: cau la producció industrial i les vendes al detall i s'incrementa l'atur, assolint un màxim històric. Es preveu, per tant, una contracció de l'activitat al conjunt de l'àrea de l'euro pel segon trimestre que s'acumula a l'estancament registrat durant el primer trimestre i el retrocés del darrer trimestre de 2011, evidenciant la incapacitat d'impulsar l'activitat i l'ocupació. A més, es preveu que durant els propers trimestres es mantingui la contracció de l'economia. Les previsions de creixement de l'FMI per l'àrea de l'euro són del -0,3% l'any 2012 i el 0,7% l'any 2013. Durant el primer trimestre el Japó ha registrat una

notable acceleració de l'activitat econòmica per l'impuls de la reconstrucció i les exportacions (que han mostrat un elevat dinamisme gracies als vincles comercials creixents amb la Xina i el sud-est asiàtic). Tot i així, es preveu s'alenteixi el creixement de cara al 2013, una vegada hagin perdut impuls les tasques de reconstrucció i que previsiblement es frenin les exportacions per l'apreciació del ien (que és conseqüència de la depreciació de l'euro). Així, les previsions de l'FMI pel creixement d'aquest país són del 2,4% l'any 2012 i del 1,5% pel 2013. Pel conjunt d'economies avançades les previsions de creixement de l'FMI són del 1,4% l'any 2012 i de l'1,9% l'any 2013.

Les **economies emergents i en desenvolupament** registren una desacceleració del seu creixement més acusada del que es preveia a principis d'any arran del debilitament de la demanda externa de les economies avançades i la sortida de capitals cap a valors refugi que ha comportat la crisi financera a la zona euro. Així, les previsions per aquest conjunt de països són d'una lleugera moderació del creixement per aquest any (del 5,6%, 1 dècima menys que la previsió d'abril), però que millorarà de cara al 2013 (5,9%). A la Xina continua el vigor del sector immobiliari i del consum, però la producció manufacturera i la demanda externa presenten senyals de moderació. Les previsions de creixement per aquest país asiàtic són del 8,0% i 8,5% pels anys 2012 i 2013 respectivament. El creixement també s'alentirà a Llatinoamèrica a causa de la caiguda en el preu de les matèries primeres i de l'increment de la percepció de risc, amb el que el creixement previst se situa en el 3,4% l'any 2012 (3 dècimes menys que les previsions d'abril) i del 4,2% l'any 2013. La Índia també registra una revisió a la baixa del seu creixement, tant pel 2012 com pel 2013 de 7 dècimes, quedant en el 6,1% i 6,5% respectivament. I les previsions de creixement per a Rússia són del 4,0% i 3,9% respectivament. L'altre gran país dins aquest grup, Brasil, també modera les seves previsions de cara al 2012: el creixement previst registrarà una contracció de 6 dècimes i se situarà en el 2,5% l'any 2012. De cara al 2013 les previsions estimen una millora significativa respecte a les previsions d'abril i se situarà el creixement en el 4,6% (5 dècimes més).

En els darrers mesos les tensions financeres s'han accentuat a la **zona euro**. La incertesa sobre la possibilitat que Grècia surti de la zona euro i el rescat d'una part de la banca espanyola ha generat una elevada inestabilitat financera i les primes de risc dels països perifèrics han tornat a pujar. El deteriorament financer s'ha traslladat a l'economia real i les previsions de l'FMI ja estimen que el PIB retrocedirà un 0,3% a la zona euro aquest any, mentre que pel 2013 es preveu un lleuger creixement del 0,7%. La demanda interna cau, mentre que el sector exterior experimenta una aportació positiva gracies a la depreciació de l'euro dels darrers mesos. Als països perifèrics les previsions de creixement són negatives, sobretot a Itàlia i a Espanya, amb caigudes del PIB pel 2012 de l'1,9% i l'1,5% respectivament. De cara al 2013 les previsions són de lleu contracció, del 0,3% i el 0,6%. En canvi, les previsions de l'FMI són més optimistes pel que fa a Alemanya i França i la resta de països de l'Europa central. En el cas alemany, l'FMI fins i tot ha revisat a l'alça les previsions del PIB en 4 dècimes, preveient un creixement pel 2012 de l'1,0% i de l'1,4% pel 2013. Tot i que els indicadors més recents apunten a una frenada de l'activitat durant el segon trimestre, el sector industrial alemany mostra una evolució positiva i l'atur continua en valors baixos. En canvi, a França l'economia mostra un cert estacament: la confiança empresarial està en valors mínims i el consum està deprimat. De fet, les darreres xifres publicades pel Banc de França el mes d'agost estima una contracció de l'economia del 0,1%, fet que implicaria l'entrada en recessió tècnica del país gal. Amb tot, l'FMI estima que pel 2012 el creixement serà del 0,3% i del 0,8% pel 2013. Fora de la zona euro, el Regne Unit també mostra signes de debilitat, amb dos trimestres consecutius de caiguda del PIB i el

creixement previst pel 2012 és pràcticament nul (del 0,2%). Tanmateix, la cimera del Consell Europeu del 28 de juny pot marcar un punt d'inflexió en la gestió de la crisi europea, amb l'adopció de mesures que ajudin a recapitalitzar directament les entitats financeres i la posada en marxa d'instruments financers que puguin comprar deute públic si els països implicats adopten certs compromisos. Amb aquestes mesures s'estaria avançant cap a la creació d'una unitat bancària i fiscal que els organismes econòmics internacionals consideren un pas en la direcció adequada per a la resolució de la crisi.

L'**economia espanyola** es manté en recessió. Segons l'avanç de la comptabilitat nacional de l'INE, el decreixement intertrimestral serà del 0,4% durant el segon trimestre de 2012, similar a la registrada el primer trimestre (del 0,3%). En termes interanuals el PIB espanyol ha caigut un 1,0%, sis dècimes menys que el trimestre passat. La contracció de l'economia espanyola és resultat de l'aportació més negativa de la demanda nacional, compensada parcialment per una contribució de la demanda exterior positiva. La producció industrial, la confiança dels consumidors i els indicadors de la construcció apunten a un empitjorament de la situació econòmica durant el segon trimestre i les exportacions perden dinamisme (pel fet que estan dirigides majoritàriament al mercat europeu) i només el turisme estranger registra una tendència favorable. Aquest empitjorament dificulta la reducció del dèficit públic espanyol i és per aquest motiu que l'Ecofin ha concedit un any més a l'Estat espanyol per reconduir les seves finances públiques, que passen a estar controlades trimestralment per la Comissió Europea. Els efectes de la recessió es fan notar clarament al mercat de treball. Segons l'EPA l'ocupació ha caigut durant el segon trimestre, mentre que la població activa segueix augmentant, amb el que la xifra d'aturats no para de créixer: 5,7 milions de persones i una taxa d'atur del 24,6%. En aquest context, tot i l'adopció de noves mesures d'ajust fiscal per part del govern (augment de l'IVA, entre d'altres) i el rescat europeu de la banca espanyola, en les darreres setmanes les tensions sobre el deute públic espanyol han superat totes les expectatives i la pressió ha arribat a nivells insostenibles: la prima de risc ha arribat a superar la barrera dels 600 punts bàsics i ha posat al límit la sostenibilitat del deute públic. Davant aquesta situació, el President del govern ha obert la porta durant la primera setmana d'agost a reclamar els fons de rescat europeus i ha presentat a la UE un pla biennal amb un nou ajust de 38.956 milions el 2013 i de 50.075 milions el 2014, sumats als 13.118 milions d'aquest any. L'ajut total previst a canvi de guanyar un any i complir el 3% de dèficit el 2014 i no el 2013, és de 102.149 milions. L'acollida inicial d'aquestes mesures sembla haver estat positiva ja que ha comportat una relaxació de la prima de risc espanyola i la recuperació de l'IBEX.

Segons l'avanç del PIB elaborat pel Departament d'Economia i Coneixement, l'**economia catalana** registra un retrocés del 0,3% intertrimestral (2 dècimes més que el trimestre passat) i situa la taxa interanual del segon trimestre en un -1,1%. Així, tot i la lleu millora registrada durant el primer trimestre, la situació de l'economia catalana ha tornat a empitjorar durant els següents tres mesos. A Catalunya el sector exterior manté una evolució positiva i el turisme torna a créixer gràcies als mercats emissors internacionals, però s'intensifica la contracció de la demanda interna i l'activitat de la indústria, la construcció i els serveis disminueix. El bon comportament de les exportacions es deu a l'obertura de l'economia catalana cap a nous mercats fora de la Unió Europea (facilitada per la reducció de la cotització de l'euro) que ha permès aprofitar l'empenta d'altres economies més expansives. Els cinc primers mesos de l'any les exportacions han crescut un 7,5% en valors corrents i la importacions han retrocedit un 2,2%, així, el dèficit comercial s'ha reduït un 29,3%. Destaquen els augments experimentats en les exportacions als mercats de Rússia (34,9%), de Llatinoamèrica (15,9%, principalment Brasil i Mèxic), de Xina

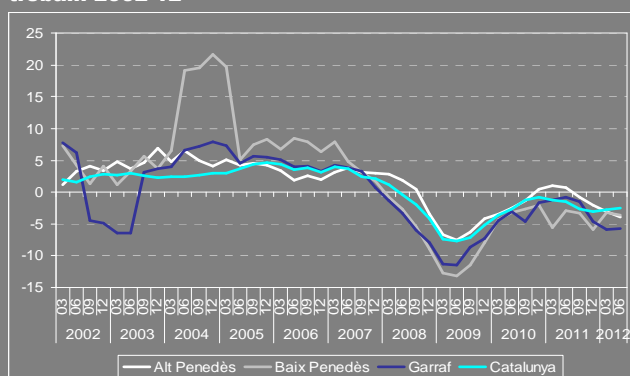
(25,9%) i de Japó (32,6%) i als sectors de l'automoció (14,4%), de matèries primeres (12,5%) i de l'alimentació (9,0%). El principal responsable de l'evolució negativa de l'economia catalana, doncs, ha estat la contracció de la demanda interna provocada per la caiguda del consum privat i de les mesures de contenció de la despesa de les administracions públiques. Tot i l'increment de les exportacions el sector industrial ha disminuït un 1,5% interanual. La construcció ha continuat retrocedint (un 5,8 %) a causa de la reducció de la construcció d'habitatges i de la davallada de l'obra civil provocada per l'enfonsament de la inversió pública. En aquest sector les perspectives de cara als propers mesos es mantenen negatives, atès que durant els primers mesos de l'any es manté la reducció en la licitació oficial i el nombre d'habitatges iniciats se situa a nivells cada cop més baixos. El sector serveis que s'ha vist fortament afectat per la reducció dels serveis públics i per la contracció del consum, registra una contracció del 0,4%, que es reflex també del to negatiu de l'economia. Amb tot, l'activitat turística ha evolucionat positivament. Amb tot, cal diferenciar el comportament del turisme estranger de l'estatal (que inclou el domèstic i el de la resta d'Espanya). L'evolució del turisme internacional ha estat molt positiu ja que el nombre de turistes ha crescut un 12,3% i la despesa un 14,3% durant els primers sis mesos de l'any (molt per sobre del que ho ha fet al conjunt de l'Estat). En canvi, el turisme estatal ha caigut un 5,3%, principalment el procedent de la resta de l'Estat que s'ha reduït un 9,7% mentre que el català s'ha incrementat un 2,1%. El deteriorament de l'economia catalana ha accelerat la destrucció d'ocupació durant el segon trimestre, tot i ser, aquest, un període estacionalment favorable a la creació d'ocupació. Segons l'EPA l'ocupació durant el segon trimestre s'ha reduït en unes 19 mil persones respecte el trimestre anterior i 214,6 mil llocs de treball respecte l'any 2011. Aquestes xifres mostren un comportament més desfavorable a Catalunya que al conjunt de l'Estat. La destrucció de llocs de treball és generalitzada a tots els grans sectors econòmics, sobretot a la indústria i la construcció. Amb tot, s'observa un creixement positiu en el treball a la llar, el turisme i l'hostaleria, les activitats administratives, la programació i les activitats informàtiques, i l'educació.

*Es modera la destrucció de llocs de treball a Catalunya per segon trimestre consecutiu. A les comarques del Garraf-Penedès la pèrdua de llocs de treball és més intensa que al conjunt del Principat, sobretot al Garraf. L'Alt Penedès evoluciona negativament.*

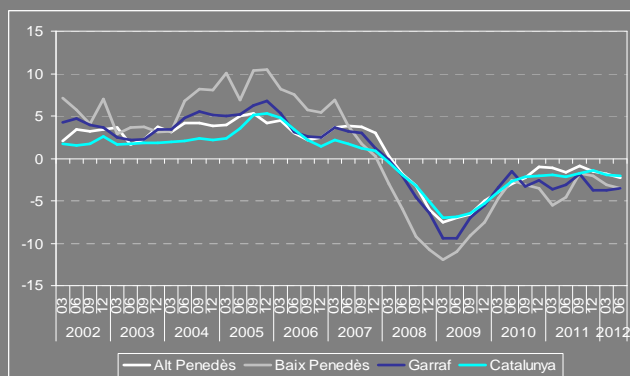
*Balanç negatiu de l'ocupació en el conjunt de comarques catalanes. Comportament positiu de l'Hoteleria mentre la Construcció i la Indústria s'enfonsen.*

*S'intensifica la destrucció de teixit empresarial al Garraf i l'Alt Penedès.*

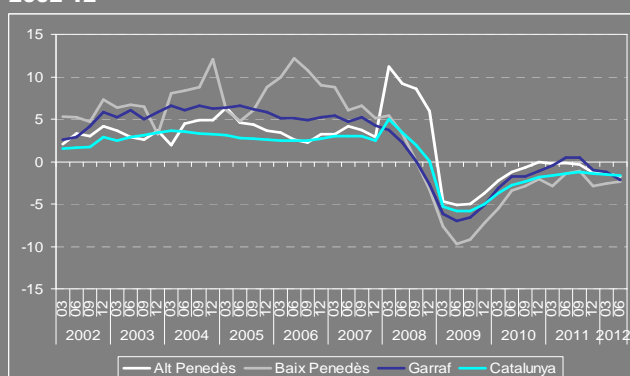
**Gràfic 1 Taxes de variació interanuals dels llocs de treball. 2002-12**



**Gràfic 2 Taxes de variació interanuals dels centres de cotització. 2002-12**



**Gràfic 3 Taxes de variació interanuals dels afiliats RETA. 2002-12**



Font: Elaboració pròpia a partir de dades del Departament d'Empresa i Ocupació de la Generalitat de Catalunya.

## Resum executiu

Es modera la destrucció de **llocs de treball** per segon trimestre consecutiu a Catalunya donant continuïtat al canvi de tendència observat durant el primer trimestre de 2012. Així, els llocs de treball comptabilitzats a finals de juny són un 2,5% menys que els registrats al mateix període de 2011, front el descens del 2,8% i del 3,1% interanual dels dos trimestres anteriors. La desacceleració del procés de destrucció de llocs de treball se situa en 3 dècimes de punt. Les dades d'afiliació a la Seguretat Social contrasten amb les de l'EPA, que mostra un panorama més negatiu. Un dels factors que probablement explica aquesta evolució més favorable en les xifres de l'INSS és el procés de regularització de treballadors de la llar. El termini per regularitzar aquests treballadors acabava a finals de juny, i és possible que hagi determinat un cert aflorament d'ocupació en aquesta activitat respecte a l'afiliació registrada l'any passat que explicaria el fet que la variació interanual hagi resultat menor. A les comarques del Garraf-Penedès la contracció de l'activitat és manté a nivells superiors al del conjunt del Principat. Al Garraf és on la contracció de l'activitat manté ritmes més elevats (del 5,8%), mentre que a l'Alt Penedès s'intensifiquen els ritmes de destrucció d'ocupació respecte al trimestre passat (passa del 3,0% al 3,9%) i, finalment, al Baix Penedès tot i que també s'intensifica aquesta tendència registra el nivell més baix de reducció d'efectius laborals de les tres comarques (passa del 3,2% al 3,7%). Així, aquest període recessiu està afectant de forma més intensa a l'Alt Penedès i al Garraf, que al Baix Penedès. De fet, el Garraf registra en termes interanuals una de les pitjors evolucions del context comarcal català (la 35a.), mentre el Baix i Alt Penedès una posició intermèdia (la 18a. i 20a. respectivament).

Cap comarca catalana crea ocupació en termes interanuals i globals. L'Hoteleria (amb 26 comarques en positiu), l'Educació (22) i Sanitat i Serveis Socials (27) són dels pocs sectors que creen ocupació a un bon nombre de comarques i al conjunt del Principat. La Construcció perd ocupació a totes elles, la Indústria crea ocupació en només 2 comarques i el conjunt del terciari en 4. Comerç i Administració pública creen ocupació en 3 comarques.

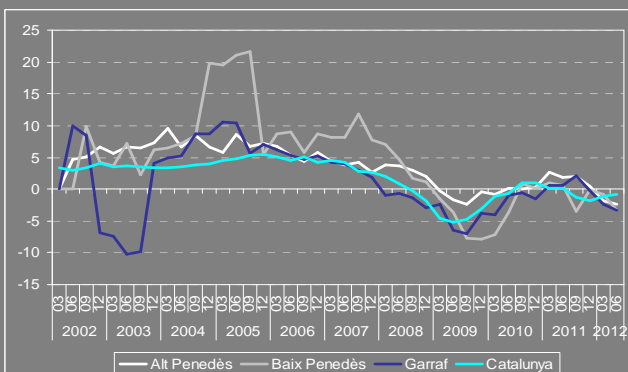
El teixit empresarial a Catalunya manté els ritmes de reducció dels **centres de cotització** als mateixos nivells que el trimestre passat (2,0%). S'intensifiquen al Garraf i a l'Alt Penedès i es moderen al Baix Penedès. Al seu torn, l'evolució del **treball autònom** a Catalunya es manté a un ritme de contracció també estable (1,6%), mentre l'evolució al Garraf-Penedès és la mateixa que la dels centres de cotització.



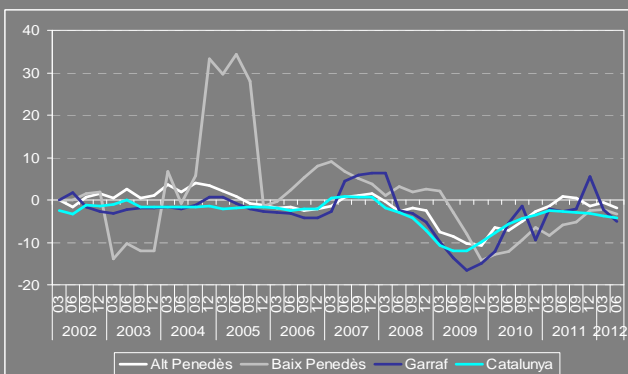
*La Construcció destrueix ocupació a ritmes molt elevats. Al seu torn, s'intensifica la destrucció d'ocupació a la Indústria i, finalment, el sector Serveis, tot i que segueix en negatiu, mostra una lleugera millora.*

*El Garraf registra un dels pitjors comportaments del panorama comarcal català. Els sectors clau de l'economia, excepte l'Hoteleria, han mostrat una evolució molt negativa. La situació a l'Alt Penedès ha empitjorat respecte a trimestres anteriors.*

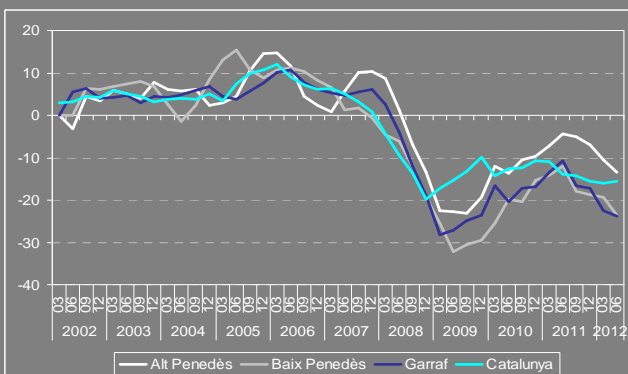
**Gràfic 4 Taxes de variació interanuals dels llocs de treball. Serveis. 2002-12**



**Gràfic 5 Taxes de variació interanuals dels llocs de treball. Indústria. 2002-12**



**Gràfic 6 Taxes de variació interanuals dels llocs de treball. Construcció. 2002-12**



Font: Elaboració pròpia a partir de dades del Departament d'Empresa i Ocupació de la Generalitat de Catalunya.

El **terciari** tot i que segueix perdent ocupació a Catalunya durant el segon trimestre manté la tendència de millora registrada els tres primers mesos de l'any. La pèrdua d'efectius laborals respecte l'any 2011 se situa en el 0,8%, inferior a l'1,1% i l'1,8% dels dos trimestres anteriors. Contràriament, al Garraf-Penedès s'intensifica la destrucció d'ocupació, sobretot al Garraf i a l'Alt Penedès que ja registren nivell elevats (del 3,5% i 3,4% respectivament). Al Baix Penedès és on s'intensifica més aquest procés, no obstant es manté a nivell inferiors (passa del 0,6% al 1,8%). La **Indústria** intensifica la destrucció d'ocupació per cinquè trimestre consecutiu a Catalunya (un 4,2% interanual). Al Garraf és on cau més l'ocupació, amb un descens del 7,2% (front el 5,0% del trimestre anterior). Al Baix Penedès se situa en el -3,9% (4 dècimes menys) i a l'Alt Penedès és on la destrucció d'ocupació és més moderada (-2,3%) tot i que s'intensifica (cau 5 dècimes més). L'ocupació a la **Construcció** cau a ritmes elevats al Principat, amb una caiguda del 15,6% respecte a fa un any. Al Garraf i el Baix Penedès la intensitat és superior (del 21,7% i 16,0%) mentre que a l'Alt Penedès és lleugerament inferior (14,6%). Al Garraf i al Baix Penedès el sector de la Construcció ocupa a la meitat dels efectius que registrava a principis del 2001.

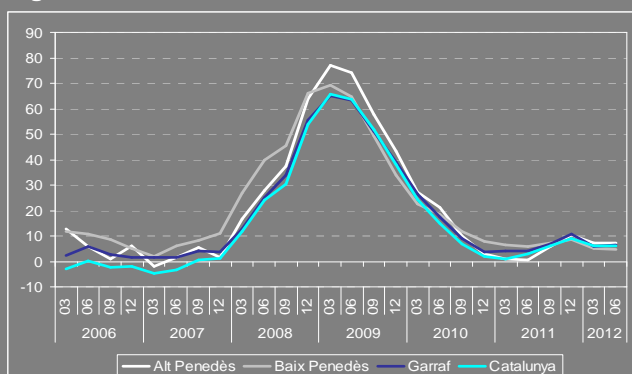
El **Garraf** és una de les comarques de Catalunya amb un pitjor comportament des de principis d'any. Registra una contracció de l'ocupació del 5,8%. L'evolució negativa dels sectors clau de l'economia de la comarca en són el motiu. La Construcció és el màxim exponent (només 2 comarques mostren una dinàmica més negativa), però també el Comerç (34a) i la Indústria (30a) han registrat una evolució molt negativa. Només l'Hoteleria i Sanitat i SS han registrat un creixement.

A l'**Alt Penedès** sectors clau com l'Agricultura, la Mediació financera i el Comerç han mostrat una dinàmica més negativa que a d'altres comarques. D'altra banda, només l'Hoteleria i dos sectors públics (l'Educació i Sanitat i SS) han creat ocupació. En termes comparatius la situació de la comarca ha empitjorat força respecte a trimestres anteriors i ha deixat d'estar al capdavant de les comarques amb un millor comportament de l'ocupació.

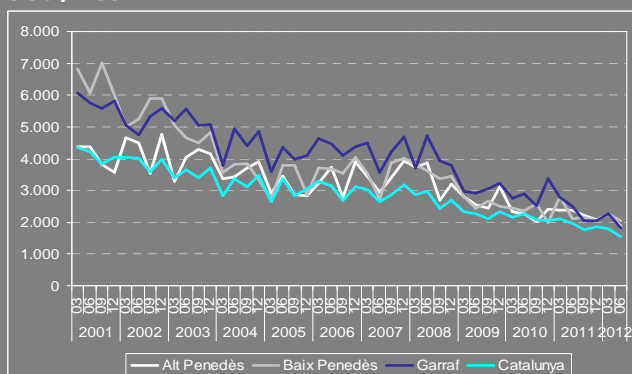
Al **Baix Penedès** els sectors que han registrat un pitjor comportament són els relacionats amb el sector públic: Administració pública, Educació i Sanitat i Serveis socials. També el Comerç ha mostrat una dinàmica força negativa. En canvi, l'Hoteleria, els Serveis immobiliaris i empresarials i les Altres activitats socials i altres serveis han creat ocupació.



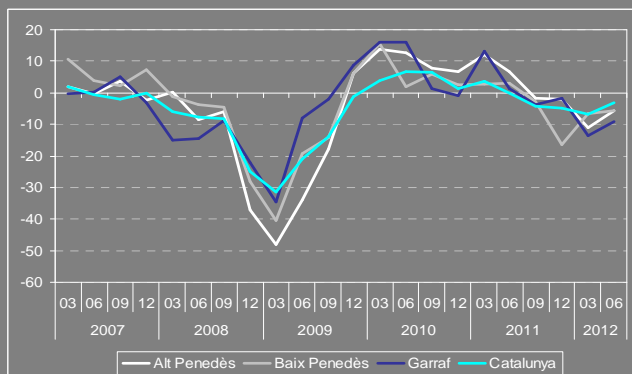
**Gràfic 7 Taxes de variació interanuals de persones registrades a l'atur. 2006-12**



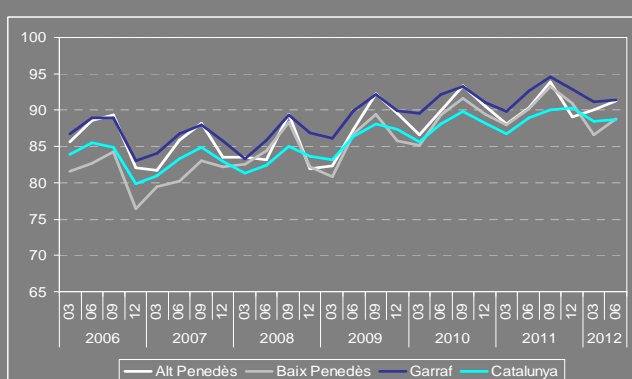
**Gràfic 8 Evolució dels índexs de sinistralitat (x 100 mil reb.). 2001-12**



**Gràfic 9 Taxes de variació interanuals de contractes laborals. 2007-12**



**Gràfic 10 Evolució del percentatge de contractació temporal. 2006-12**



Font: Elaboració pròpia a partir de dades del Departament de Treball de la Generalitat de Catalunya.

*L'atur augmenta a ritme constant a Catalunya.*

*La sinistralitat segueix baixant.*

*Cau la contractació però més moderadament que trimestres anteriors i es manté la temporalitat a nivells similars al trimestre anterior.*

L'augment de l'atur a Catalunya es manté al mateix nivell que fa tres mesos (6,1%). El nombre de persones registrades a les oficines de treball de la Generalitat s'eleva a 627.410 persones en mitjana trimestral, 10.392 aturats/des menys en termes intertrimestrals. L'increment del nombre d'aturats/des és superior al Garraf i a l'Alt Penedès (6,7% i 7,3% respectivament). La tendència és a l'alça al Garraf (7 dècimes més) mentre a l'Alt Penedès s'estabilitza. Al Baix Penedès l'augment és inferior i tendeix a reduir-se (4,8% i es redueix en 3 dècimes). Cal assenyalar, que a diferència del que ha estat passant des de l'inici de la crisi, el Baix Penedès presenta des de finals de 2011 increments menors en l'atur que la resta de comarques penedesenques. Així, l'atur presenta un comportament força coherent amb l'evolució de l'ocupació a la comarca, on la destrucció de llocs de treball és més moderada. Dins el context comarcal català, cal afegir que el Baix Penedès consolida per tercer trimestre aquesta tendència positiva i se situa com la novena comarca amb una millor evolució de l'atur comarcal. Aquesta és una bona notícia si es té en compte que en els darrers anys ha estat una de les comarques més castigades per la destrucció d'ocupació.

La **sinistralitat** laboral segueix experimentant reduccions importants i de forma generalitzada a totes les comarques catalanes (en 37 de 41). En el segon trimestre la reducció registrada a Catalunya ha estat d'un -24,2% en termes interanuals (5,9 punts més). A l'Alt Penedès i al Garraf la reducció és significativament superior (24,6% i 34,7% respectivament), mentre que al Baix Penedès se situa per sota de la mitjana catalana (-6,8%).

Cau la **contractació** per cinquè trimestre consecutiu tot i que es modera respecte a trimestres anteriors. El nombre de contractes registrats disminueix en un 3,1% a Catalunya en termes interanuals (front el 6,7% del trimestre anterior). Cau per sobre la de mitjana catalana a totes tres comarques. Al Garraf més intensament (9,1%), mentre al Baix i Alt Penedès el ritme és similar (5,7% i 5,9% respectivament).

La **temporalitat** contractual és manté a nivells similars al trimestre passat a Catalunya (88,7%, 3 dècimes superior). Al Garraf i l'Alt Penedès es manté per sobre del 90% i al Baix Penedès és del 88,8%.

Síntesi d'indicadors principals

Garraf	Alt Penedès	Baix Penedès	Garraf-Penedès				
<b>De nivell o volum:</b>							
Llocs de treball:	31.838	Llocs de treball:	37.990	Llocs de treball:	22.106	Llocs de treball:	91.934
Centres de treball:	3.751	Centres de treball:	3.324	Centres de treball:	2.527	Centres de treball:	9.602
Atur registrat:	13.460	Atur registrat:	8.814	Atur registrat:	11.122	Atur registrat:	33.396
Taxa excedent laboral (%):	42,3	Taxa excedent laboral (%):	23,2	Taxa excedent laboral (%):	50,3	Taxa excedent laboral (%):	36,3
Taxa atur estimada (%):	16,9	Taxa atur estimada (%):	15,8	Taxa atur estimada (%):	n.d.	Taxa atur estimada (%):	n.d.
Contractacions:	9.005	Contractacions:	7.078	Contractacions:	5.192	Contractacions:	21.275
<b>Dinàmica (variacions interanuals):</b>							
Llocs de treball (%):	-5,8	Llocs de treball (%):	-3,9	Llocs de treball (%):	-3,7	Llocs de treball (%):	-4,5
<u>Sectors que més creixen (%)</u>	<u>Sectors que més creixen (%)</u>	<u>Sectors que més creixen (%)</u>	<u>Sectors que més creixen (%)</u>	<u>Sectors que més creixen (%)</u>	<u>Sectors que més creixen (%)</u>	<u>Sectors que més creixen (%)</u>	<u>Sectors que més creixen (%)</u>
- Mediació financera	13,5 - Educació	1,7 - Altres activitats socials i	4,6 - Sanitat i serveis socials	2,3	4,6 - Sanitat i serveis socials	2,3	2,3
- Sanitat i serveis socials	5,5 - Sanitat i serveis socials	1,5 - Hosteleria	3,3 - Hosteleria	2,1	3,3 - Hosteleria	2,1	2,1
- Hosteleria	1,7 - Hosteleria	1,3 - Immobiliàries i serveis	1,3 - Transport i comunicacions	-1,4	1,3 - Transport i comunicacions	-1,4	-1,4
<u>Sectors amb major pèrdua (%)</u>	<u>Sectors amb major pèrdua (%)</u>	<u>Sectors amb major pèrdua (%)</u>	<u>Sectors amb major pèrdua (%)</u>	<u>Sectors amb major pèrdua (%)</u>	<u>Sectors amb major pèrdua (%)</u>	<u>Sectors amb major pèrdua (%)</u>	<u>Sectors amb major pèrdua (%)</u>
- Construcció	-21,7 - Administració i Seguretat	-15,1 - Administració i Seguretat	-16,3 - Construcció	-17,7	-16,3 - Construcció	-17,7	-17,7
- Administració i Seguretat	-11,0 - Construcció	-14,6 - Construcció	-16,0 - Administració i Seguretat	-14,0	-16,0 - Administració i Seguretat	-14,0	-14,0
- Immobiliàries i serveis	-7,5 - Mediació financera	-7,9 - Educació	-8,8 - Mediació financera	-5,9	-8,8 - Mediació financera	-5,9	-5,9
Centres de treball (%):	-3,5	Centres de treball (%):	-2,3	Centres de treball (%):	-3,5	Centres de treball (%):	-3,1
Atur registrat (%):	6,7	Atur registrat (%):	7,3	Atur registrat (%):	4,8	Atur registrat (%):	6,2
Contractació (%):	-9,1	Contractació (%):	-5,9	Contractació (%):	-5,7	Contractació (%):	-7,2

*La crisi econòmica ha destruït la quarta part de l'ocupació i el nombre de llocs de treball actual és inferior al registrat l'any 2001.*

*El mateix ha succeït amb el teixit empresarial, que segueix perdent centres de cotització. Des de l'inici de la crisi, dos de cada 10 establiments ha tancat.*

*El nou cicle recessiu destrueix ocupació assalariada a un ritme més elevat que l'autònoma.*

**Garraf**

**Llocs de treball i centres de treball**

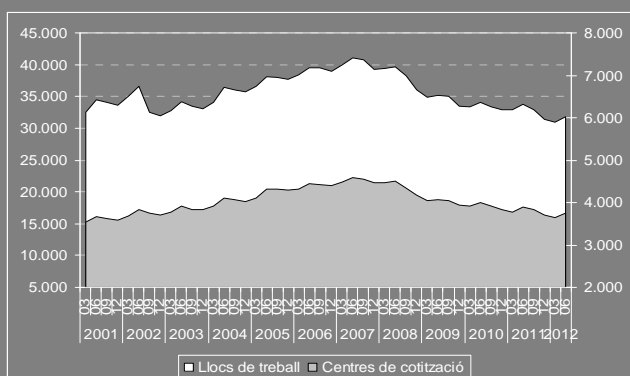
La destrucció de **llocs de treball** es manté a ritmes elevats al Garraf durant el segon trimestre amb una disminució interanual del 5,8% (1 dècima menys que la registrada els tres primers mesos de l'any). Respecte al mateix període de 2011 representa 1.956 llocs de treball menys i en termes inter trimestrals un augment de 822 llocs degut a l'increment estacional que es produeix durant aquest mesos de major activitat turística. En total se'n comptabilitzen 31.838 llocs de treball. El ritme de contracció de l'ocupació observat aquest trimestre i el passat és preocupant i s'assimila als registrats durant l'etapa més intensa de deteriorament de l'economia (el 2009). Des que es va iniciar la crisi econòmica l'any 2007 s'han reduït uns 9 mil llocs de treball a la comarca (una quarta part dels registrats en aquell moment) i l'ocupació se situa per sota dels nivells de 2001.

També es destrueix teixit empresarial a ritmes elevats. En un any s'ha reduït el 3,5% dels **centres de cotització** de la comarca. Són 136 menys i es comptabilitzen un total de 3.751 centres. Des de l'inici del període recessiu el nombre de centres de cotització s'ha reduït en 841 (el 18%).

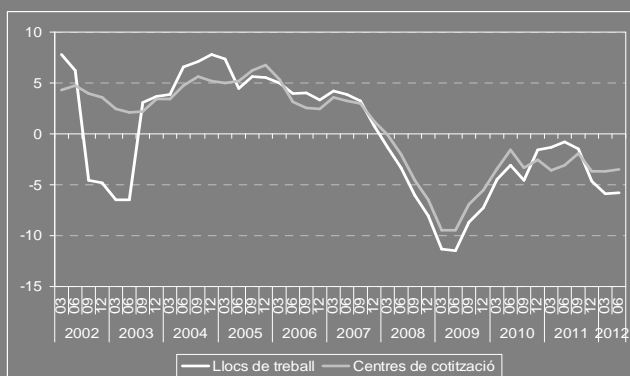
**Treball autònom i assalariat**

La nova etapa recessiva destrueix amb major intensitat treball assalariat que autònom. Així, en la modalitat de **treball assalariat** la caiguda de l'ocupació és del 7,3%, el que representa 1.737 cotitzants menys al Registre General de la Seguretat Social (RGSS) que fa un any i 771 més que el trimestre passat. Amb tot, el descens és de sis dècimes menys que els primers tres mesos de l'any. La taxa d'assalarització se situa en el 69,3%, 5 punts percentuals menys que el registrat al 2006. El treball autònom, al seu torn, cau un 2,2%, amb el que s'intensifica la destrucció de treball en aquesta modalitat respecte el trimestre passat (1,2%). El nombre de treballadors/es autònoms/es a la comarca és, segons les dades del Registre Especial de Treballadors Autònoms (RETA), de 9.766 persones (el 30,7% dels llocs de treball comarcals).

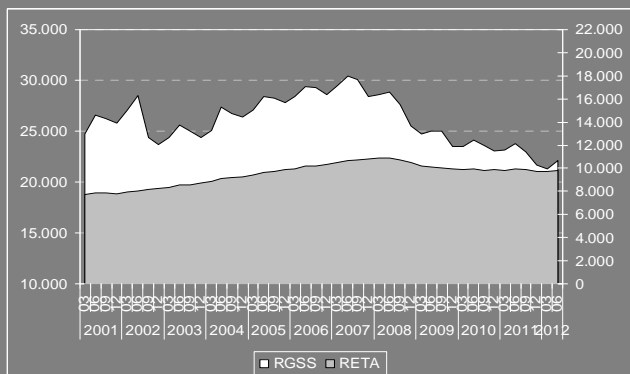
**Gràfic 11 Evolució del nombre de llocs de treball i centres de cotització. 2001-12. Garraf**



**Gràfic 12 Taxes de variació interanuals dels llocs de treball i centres de cotització. 2002-12. Garraf**



**Gràfic 13 Evolució del nombre dels afiliats al RGSS i RETA. 2001-12. Garraf**



Font: Elaboració pròpia a partir de dades del Departament d'Empresa i Ocupació de la Generalitat de Catalunya.



L'atur segueix incrementant i els desocupats ja representen el 42,3% dels llocs de treball localitzats a la comarca.

El volum de contractes signats cau respecte el mateix període de l'any passat, sobretot en la modalitat temporal.

La sinistralitat registra un mínim històric tant en termes absoluts com en relatius.

## Atur

S'incrementa el nombre d'aturats/des a la comarca a un ritme lleugerament superior al del trimestre passat. La taxa interanual se situa en el 6,7% (7 dècimes superior). Així, l'atur registrat a la comarca se situa en 13.460 persones, el nombre d'aturats representa el 42,3% dels llocs de treball localitzats a la comarca. És, després del Baix Penedès, la comarca catalana amb un percentatge més elevat d'excedents laborals i l'evolució és negativa en termes comparatius, ja que ocupa la 29a posició. En termes inter trimestrals el nombre d'aturats/des disminueix en 237 per l'efecte estacional. Respecte el 2001 el nombre d'aturats/des a la comarca s'ha quasi triplicat (2,8).

El major nombre d'aturats/des correspon, una vegada més, a les *Immobiliàries i serveis empresarials*, amb el 19,0%, a la *Construcció*, amb el 17,5%, i al *Comerç*, amb el 16,5%. L'Hoteleria amb l'10,7% s'uneix a aquest grup. Així mateix, les activitats econòmiques amb uns majors excedents laborals segueixen sent la *Construcció* (del 87,2%), la *Mediació financera* (del 60,3%) i les *Immobiliàries i serveis empresarials* (del 59,3%).

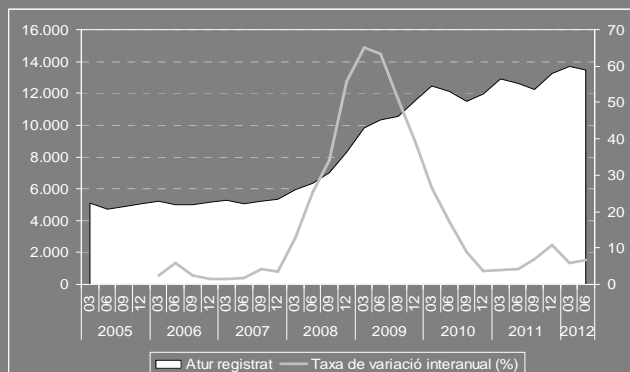
## Contractació

Cau la **contractació** per quart trimestre consecutiu tot i que en menor intensitat que el primer quart de l'any. Se signen un total de 9.005 contractes durant el mesos d'abril-juny, el que representa una caiguda de la contractació del 9,1% (front la reducció de l'13,7% del trimestre anterior). El 91,4% dels contractes han estat temporals, percentatge lleugerament inferior als registrats l'any 2011. El volum de contractació que més cau és el de la modalitat de contractació temporal (un 10,3%), tot i que també es produeix una reducció de la contractació indefinida (del 6,2%).

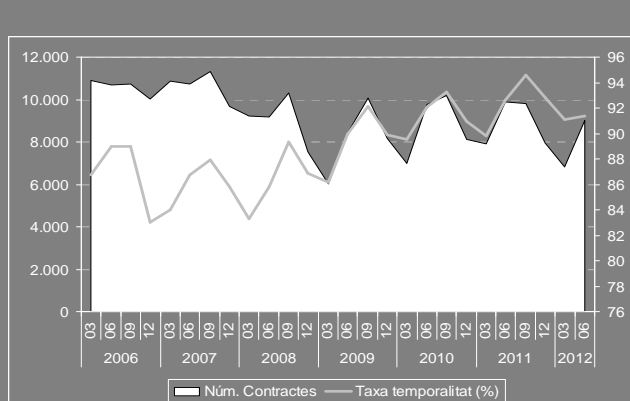
## Sinistralitat laboral

Es registra un mínim històric en la sèrie de la **sinistralitat laboral** amb 200 accidents laborals durant el segon trimestre. La reducció interanual del 32,7% és la tercera més important des del 2001. L'índex de sinistralitat també registra el seu valor més baix amb una prevalença de 906,1 accidents per cada 100.000 afiliats a la Seguretat Social. Durant aquest trimestre s'ha enregistrat un accident greu i, afortunadament, cap de mortal.

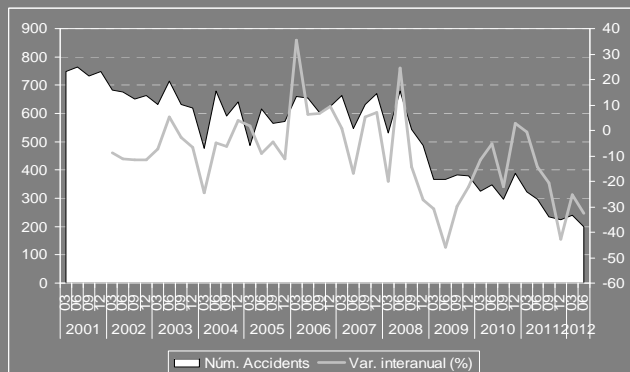
Gràfic 14 Evolució del nombre de persones registrades a l'atur. 2005-12. Garraf



Gràfic 15 Evolució de la contractació. 2006-12. Garraf



Gràfic 16 Evolució del nombre d'accidents laborals. 2001-12. Garraf



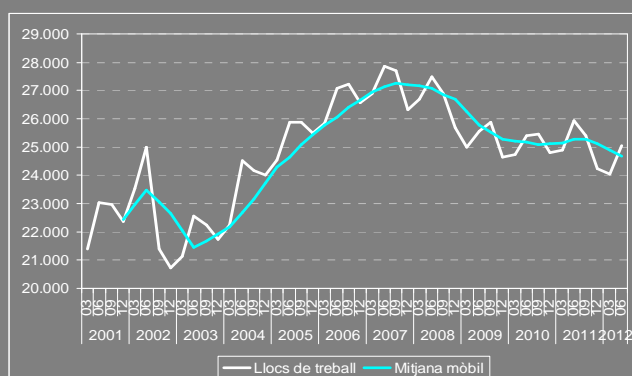
Font: Elaboració pròpia a partir de dades del Departament d'Empresa i Ocupació de la Generalitat de Catalunya.

*La destrucció d'ocupació al Comerç, a les Immobiliàries i serveis empresarials i a l'Administració pública, manté al terciari en xifres força negatives.*

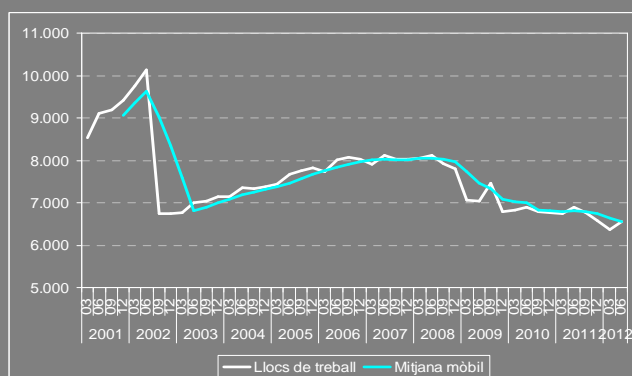
*Caiguda important de l'ocupació al Comerç.*

*L'Hoteleria segueix creant ocupació però a ritmes més moderats que trimestres anteriors. El seu comportament és discret atenent a l'evolució del sector al conjunt de comarques catalanes.*

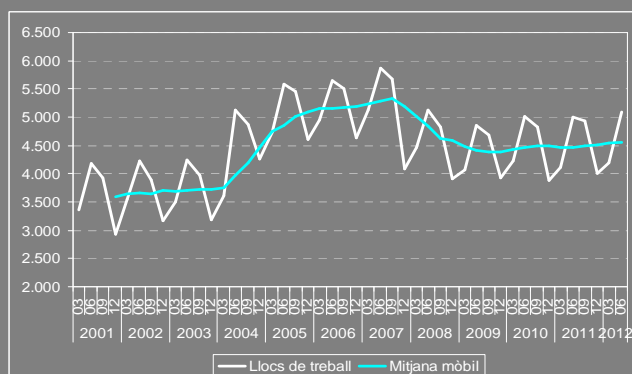
**Gràfic 17 Evolució dels llocs de treball. Serveis. 2001-12. Garraf**



**Gràfic 18 Evolució dels llocs de treball. Comerç. 2001-12. Garraf**



**Gràfic 19 Evolució dels llocs de treball. Hoteleria. 2001-12. Garraf**



Font: Elaboració pròpia a partir de dades del Departament d'Empresa i Ocupació de la Generalitat de Catalunya.

El terciari segueix destruint ocupació a ritmes importants degut, sobretot, al mal comportament del Comerç, de les Immobiliàries i serveis empresarials i de l'Administració pública

S'intensifica la destrucció d'ocupació al sector **Serveis**. Així, s'encadenen quatre trimestres consecutius en negatiu i augmenta en una dècima de punt la reducció d'efectius laborals, que se situa en el 3,5% interanual. Dins el panorama comarcal el Garraf registra una dinàmica força negativa (35a posició). Es perden 895 llocs de treball en el terciari respecte el mateix període de 2011 i comptabilitza un total de 25.040 llocs. Amb tot, degut a l'efecte estacional l'ocupació s'incrementa en 994 efectius (un 4,1%). Tot i la davallada, el pes del terciari en el conjunt de l'ocupació segueix augmentant i se situa en el 78,6% del total, 1 punt més que el trimestre passat. El Comerç i les Immobiliàries i serveis empresarials són els sectors que perden més efectius laborals respecte el 2011 (353 cadascun, 5,1% i 7,5% respectivament), seguit de l'Administració pública amb 206 llocs menys (-11,0%). Altra cop, la Sanitat i serveis socials i l'Hoteleria augmenten els seus efectius laborals (en 132 i 83 llocs respectivament). El nombre d'establiments també registra una caiguda amb 24 centres de cotització menys que fa un any, el 0,8%. En total es comptabilitzen 3.122 centres. L'atur, al seu torn, s'incrementa en un 10,2% (4 dècimes més), 809 persones més. El sector concentra a 2/3 dels aturats/des (64,8%) i els excedents laborals representen el 34,8%.

### El Comerç, un sector clau, es desploma

El Garraf és una de les comarques catalanes amb un pitjor comportament del Comerç (la 37a) durant el 2n trim. Cau l'ocupació un 5,1% interanual, 353 llocs menys i la major activitat del segon trimestre només aconsegueix incrementar l'ocupació un 2,9% respecte el primer (189 llocs). És un dels sectors clau de l'economia, amb el 20,6% del total de l'ocupació. Des del seu moment més àlgid, a mitjans de 2006, ha perdut 3.590 llocs. En l'actualitat manté 6.549 llocs de treball. També s'intensifica la destrucció de llocs de treball (3,2%, 5 dècimes més). L'atur sectorial s'incrementa un 14,0%, 277 aturats/des més que fa un any i un total de 2.251 persones i el 16,7% de l'atur comarcal.

### L'Hoteleria redueix el ritme

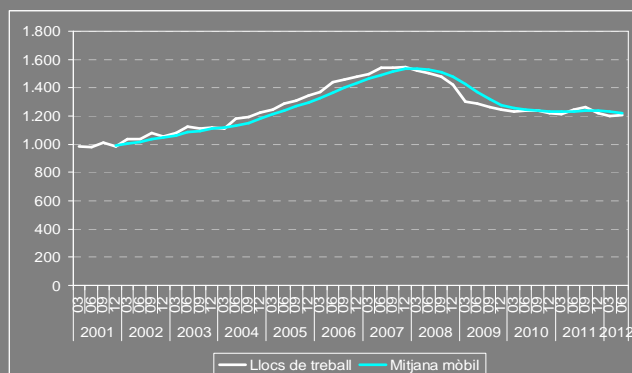
L'**Hoteleria** segueix creant ocupació per quart trimestre consecutiu tot i que desaccelera el seu ritme. Amb un creixement interanual de l'1,7% cedeix 4 dècimes respecte el primer trimestre. En termes intertrimestrals augmenta en 886 llocs i se situa en 5.088 llocs de treball localitzats; el 16,0% de l'ocupació comarcal. Es mantenen el nombre de centres de cotització (0,1%) i l'atur augmenta un 11,5%.

*Es manté la important contracció dels Serveis immobiliaris i empresarials iniciada el trimestre passat. És un tret distintiu del Garraf.*

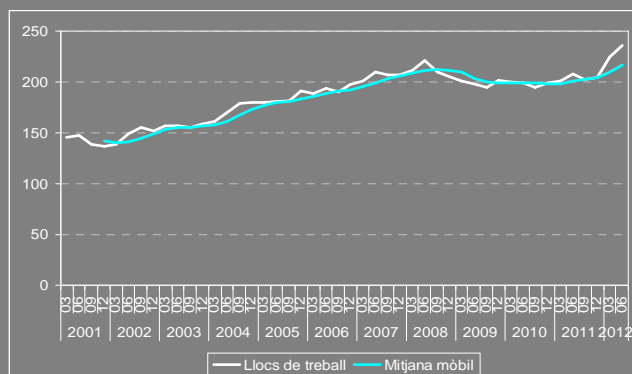
*La Mediació financera, per una banda, segueix creant ocupació i, per l'altra, registra un augment important d'aturats/des provinents d'altres comarques molt afectades per la reestructuració del sector.*

*S'intensifica la contracció als Transports i comunicacions.*

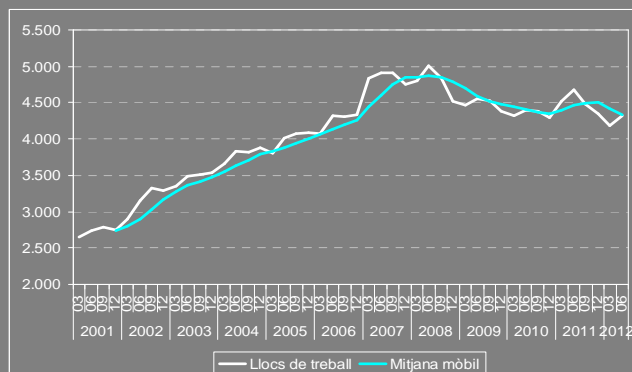
**Gràfic 20 Evolució dels llocs de treball. Transport i comunicacions. 2001-12. Garraf**



**Gràfic 21 Evolució dels llocs de treball. Mediació financera. 2001-12. Garraf**



**Gràfic 22 Evolució dels llocs de treball. Immobiliàries i serveis empresarials. 2001-12. Garraf**



Font: Elaboració pròpia a partir de dades del Departament d'Empresa i Ocupació de la Generalitat de Catalunya.

## Transports i comunicacions empitjora

Cau l'ocupació als **Transports i comunicacions** durant el segon trimestre. Els llocs de treball cedeixen un 3,2% interanual (40 llocs). Amb tot, no és una xifra negativa si es té en compte que el sector només crea ocupació en sis comarques catalanes i que l'evolució al Garraf és de les més favorables (10a). El sector comptabilitza un total de 1.207 llocs. El centres de cotització també disminueixen, en un 4,2%. L'atur sectorial s'incrementa en un 10,9% interanual i se situa en 361 persones. Aquesta xifra representa el 29,9% dels llocs de treball del sector a la comarca.

## La Mediació financera assoleix un màxim en l'ocupació

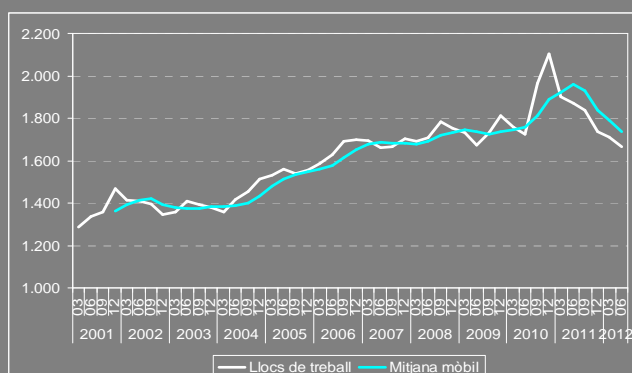
Tot i que la **Mediació financera** té poc pes en l'ocupació comarcal (0,7%), continua la seva línia ascendent del darrer trimestre, augmentant l'ocupació un 13,5% (1,5 p.p. més que el trimestre passat). No és l'única comarca on el sector crea ocupació (en són 20), ni la que més (la 9a.). Amb tot, es comptabilitzen 236 llocs de treball, 28 més que ara fa un any. Els centres de cotització són 26, un més que l'any 2011. D'altra banda, és un dels sectors on ha crescut més l'atur (un 40,0% interanual), que s'explica per la reestructuració que està patint el sector i que afecta principalment a les comarques veïnes, en les que hi treballa una part important dels aturats/des registrats. Són 41 aturats/des més i un total de 142 registrats. Com a conseqüència d'aquest increment, els excedents laborals s'elevan fins al 60,3%.

## Important contracció a les Immobiliàries i els serveis empresarials

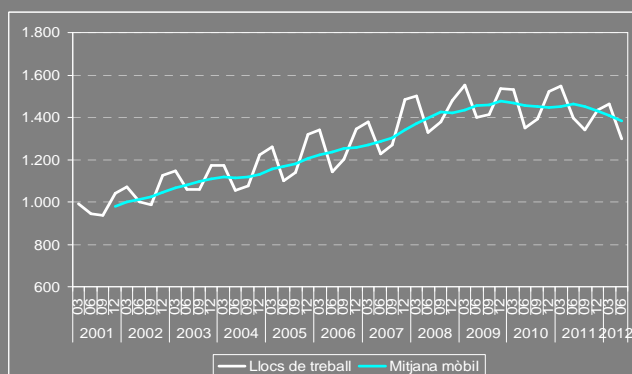
Amb el 13,5% de l'ocupació comarcal les **Immobiliàries i els serveis empresarials** són el tercer sector més significatiu del terciari. Aquest sector clau de l'economia, segueix mostrant signes d'esgotament des de l'inici de 2012, amb una caiguda de l'ocupació del 7,5% (una dècima més que els tres primers mesos de l'any). Aquest és un tret distintiu del Garraf, ja que el sector crea ocupació a un gran nombre de comarques (14) i és al Garraf on obté una evolució més desfavorable (37a.). Respecte el 2011 són 353 llocs de treball menys i es comptabilitzen un total de 4.323 llocs. Amb tot, degut a l'efecte estacional s'incrementa en 133 llocs respecte els primer trimestre. Contràriament, els centres de cotització s'incrementen en un 4,6% interanual (25 més) i l'atur s'incrementa a ritmes comparativament moderats (el 4,7%). Són 114 aturats/des més d'un total de 2.562. Els excedents laborals representen el 59,3% dels llocs localitzats a la comarca, un dels sectors on és més elevat.



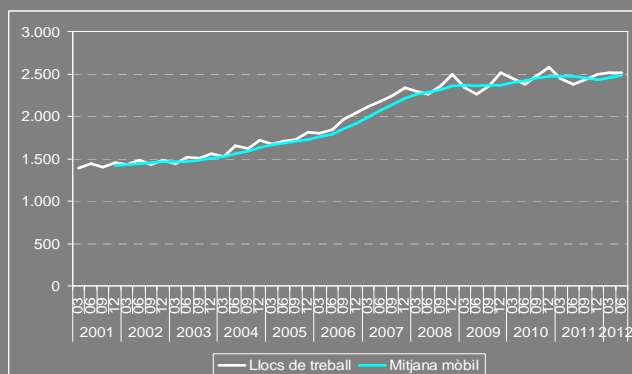
**Gràfic 23 Evolució dels llocs de treball. Administració i Seguretat Social. 2001-12. Garraf**



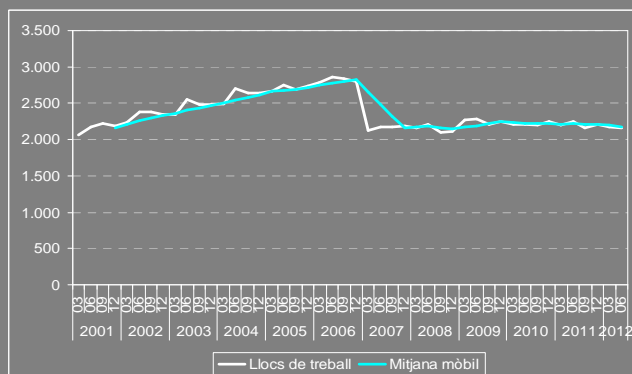
**Gràfic 24 Evolució dels llocs de treball. Educació. 2001-12. Garraf**



**Gràfic 25 Evolució dels llocs de treball. Sanitat i serveis socials. 2001-12. Garraf**



**Gràfic 26 Evolució dels llocs de treball. Altres activitats socials i altres serveis. 2001-12. Garraf**



Font: Elaboració pròpia a partir de dades del Departament d'Empresa i Ocupació de la Generalitat de Catalunya.

*L'Administració, l'Educació i les Altres activitats socials i altres serveis en negatiu mentre la Sanitat i serveis socials es recupera.*

### Continua la important reducció d'efectius laborals a l'Administració pública

Durant el segon trimestre se segueix registrant una important reducció de l'ocupació a l'**Administració i la seguretat social**, de l'ordre de l'11,0% interanual, 206 llocs menys. Respecte el trimestre passat són 44 llocs menys. Aquest està sent un procés generalitzat al conjunt de comarques catalanes, on només 3 obtenen un saldo positiu en termes interanuals. Cal afegir, que la caiguda de l'ocupació és molt significativa després d'haver assolit el sector un fort impuls en l'ocupació a finals de 2010 i des de llavors s'han anat reduint els efectius (436 en total). El conjunt d'administracions del Garraf ocupen a 1.667 persones, el 5,2% de l'ocupació. Al RGSS hi figuren 38 centres de cotització. L'atur s'ha incrementat en un 9,5% interanual. El total de persones registrades a les oficines de treball és de 501, 44 més que ara fa un any. Els excedents laborals representen el 30,1% dels llocs de treball.

### L'Educació confirma la tendència descendent

S'intensifica la destrucció d'ocupació a l'**Educació**, que ja registra quatre trimestres consecutius en negatiu. La pèrdua d'efectius laborals durant el segon trimestre és del 6,9% interanual (1,5 p.p. més), que representa una pèrdua de 96 llocs de treball. El segon trimestre es caracteritza per assolir mínims anuals, amb el que l'ocupació respecte el primer perd 163 efectius, l'11,3%. Es queda per tant en 1.298 llocs i 112 centres de cotització, 2 més que ara fa un any. L'atur incrementa en un 12,0% interanual (33 persones) i els excedents laborals se situen en el 23,5%.

### Repunt a la Sanitat i els Serveis socials

Segon trimestre en positiu de la **Sanitat i Serveis socials**. L'increment és del 5,5%, 132 persones més que l'any passat. Els cotitzants del sector s'eleva a 2.512 persones. Els centres de cotització disminueixen en un 1,7% i se situen en 118. Tot i el bon comportament de l'ocupació, s'observa un increment de l'atur considerable, del 17,3%, 73 persones més. Amb 498 persones a l'atur els excedents se situen en el 19,8%.

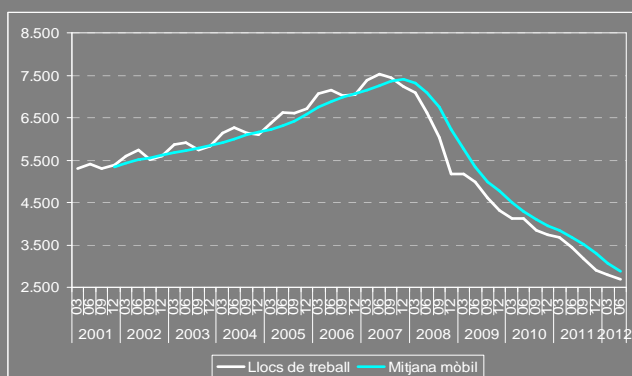
### Altres activitats socials i altres serveis cau

Quatre trimestres en negatiu a les **Altres activitats socials i altres serveis** (-4,0%). L'atur segueix augmentant (7,3%). Els excedents laborals representen el 30,7% dels llocs de treball localitzats.

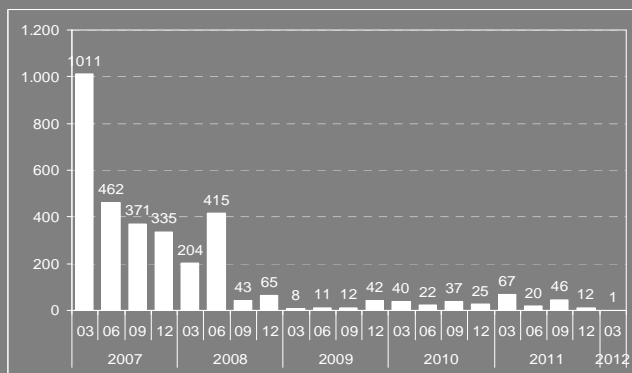
*La Construcció al Garraf registra una de les pitjors evolucions del context comarcal català. Els ritmes de destrucció d'ocupació actuals se situen a nivells de mitjan 2009, moment de plena crisi del sector.*

*La Indústria intensifica la seva destrucció d'ocupació en tots els subsectors principals. Només Reciclatge, distribució energia, aigües crea ocupació.*

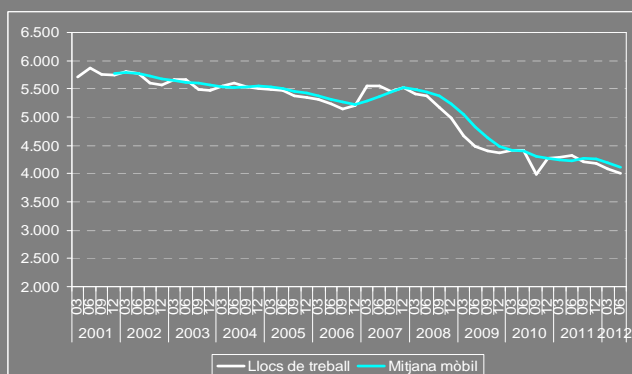
**Gràfic 27 Evolució dels llocs de treball. Construcció. 2001-12. Garraf**



**Gràfic 28 Evolució dels habitatges iniciats. 2007-12. Garraf**



**Gràfic 29 Evolució dels llocs de treball. Indústria. 2001-12. Garraf**



Font: Elaboració pròpia a partir de dades del Departament d'Empresa i Ocupació i el Departament de Territori i Sostenibilitat de la Generalitat de Catalunya.

## Es manté el deteriorament de la Construcció

La **Construcció** des de mitjan 2007 ja porta destruïts 4.840 llocs de treball a la comarca. En aquests anys ha perdut molt pes específic i actualment representa el 8,5% de l'ocupació comarcal, en línia al que ocupa la Sanitat i els Serveis socials (7,9%). Aquest trimestre torna a marcar un nou mínim històric des de 2001 amb 2.697 llocs, 747 menys que ara fa un any i que en termes relatius representa un 21,7% menys. Els ritmes de destrucció d'ocupació, per tant, se situen altra cop en intensitats similar a les registrades en el pitjor moment de la crisi (l'any 2009). El Garraf és una de les comarques catalanes que mostra una pitjor evolució del sector, ja que només en dues la situació aquest trimestre ha estat més negativa. Els centres de cotització mostren una dinàmica similar amb una reducció de 17,6% interanual, 83 centres menys i ja són 389. L'atur també segueix creixent, aquest trimestre un 2,8% interanual (65 persones més) i els excedents laborals representen el 87,3% dels llocs de treball localitzats a la comarca, sent el sector amb majors excedents laborals.

No s'han publicat les dades d'**habitatges iniciats** del segon trimestre de 2012, però les del primer trimestre representen la pràctica extinció de l'activitat: 1 habitatge iniciat en tres mesos.

## La Indústria segueix destruint ocupació

La **Indústria** és el quart sector en ocupació a la comarca amb el 12,6% del total. Aquest sector clau manté la dinàmica negativa experimentada els tres darrers trimestres i intensifica la destrucció d'ocupació. En un any es perden 313 llocs de treball, el 7,5%. Respecte a la variació interanual registrada el trimestre passat representa un augment de 2,2 punts. Dins el panorama comarcal és un registre força negatiu (32a). Des del 2001 el sector porta una trajectòria descendent que ha representat la destrucció de 1.865 llocs des de llavors. En l'actualitat es comptabilitzen un total de 4.006 llocs i 230 centres de cotització. Aquests últims també s'han reduït el darrer any en 29, l'11,2%. Tanmateix, l'atur es manté estable amb 1.617 persones (0,2%) i els excedents són del 40,4%.

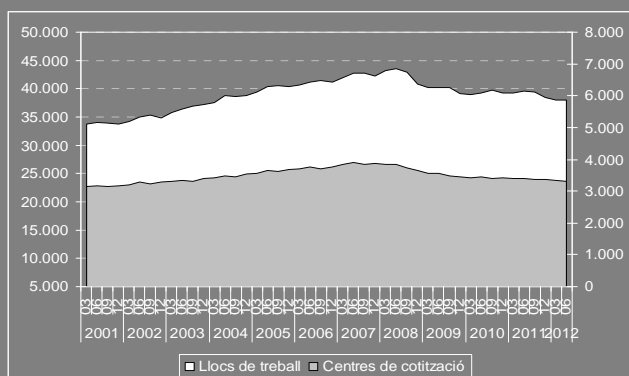
Altre cop, tots els subsectors industrials principals registren una evolució negativa (per ordre d'importància): la Metal·lúrgia i productes metàl·lics, la Maquinària i equipament elèctric i electrònic, la Fabricació de materials de transport i, finalment, la Maquinària i equipament mecànic. L'únic subsector amb una evolució positiva és el Reciclatge, distribució energia, aigües.

*L'Alt Penedès deixa d'estar entre el grup de comarques amb un millor comportament de l'ocupació. La nova etapa recessiva té majors efectes en l'economia comarcal que l'anterior etapa.*

*Des de mitjan 2007 s'han destruït el 14,9% dels centres de cotització: 581 centres en total.*

*S'intensifica la destrucció de treball assalariat i de treball autònom, tot i que és menor en la darrera modalitat.*

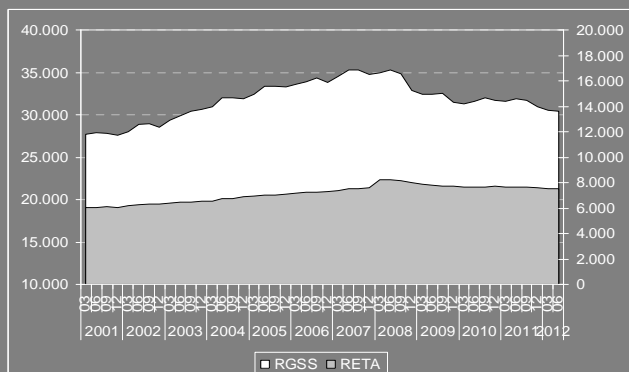
**Gràfic 30 Evolució del nombre de llocs de treball i centres de cotització. 2001-12. Alt Penedès**



**Gràfic 31 Taxes de variació interanuals dels llocs de treball i centres de cotització. 2002-12. Alt Penedès**



**Gràfic 32 Evolució del nombre dels afiliats al RGSS i RETA. 2001-12. Alt Penedès**



Font: Elaboració pròpia a partir de dades del Departament d'Empresa i Ocupació de la Generalitat de Catalunya.

## Alt Penedès

### Llocs de treball i centres de treball

Un trimestre més, s'intensifica la pèrdua de **llocs de treball**. Com ja s'apuntava en l'anterior informe, la nova etapa recessiva està afectant de forma significativa a l'Alt Penedès que registra per quart trimestre consecutiu un empitjorament de l'ocupació. Així, en termes interanuals hi ha una pèrdua de llocs de treball durant el segon trimestre del 2012 d'un -3,9% (9 dècimes més). En termes absoluts es comptabilitzen 1.546 llocs menys que el trimestre passat, 88 menys en termes trimestrals. Respecte a mitjan 2008, moment en el que s'inicia l'etapa recessiva a la comarca, s'han perdut un total de 5.511 llocs de treball (un 12,7%). En l'actualitat es comptabilitzen un total de 37.990 llocs de treball. En el marc del context comarcal cal afegir que l'Alt Penedès ha passat d'estar entre el grup de comarques amb menors ritmes de destrucció d'ocupació a ocupar una posició més discreta (la 20a).

La mateixa dinàmica, però amb menor intensitat, s'ha enregistrat en relació als **centres de cotització**. Es produeix una reducció del 2,3% interanual (77 centres menys que ara fa un any), amb el que la xifra global se situa en 3.324. Des de mitjan 2007 es comptabilitzen uns 581 centres de cotització menys (un descens del 14,9%).

### Treball autònom i assalariat

La caiguda més important de l'ocupació es produeix en la modalitat de **treball assalariat** que perd un 4,4% en termes interanuals (1 punt més que fa tres mesos), 1.415 llocs menys en un any. En termes intertrimestrals es perden 97 llocs i el total de persones afiliades al Registre General de la Seguretat Social (RGSS) el segon trimestre de 2012 se situa en les 30.449. La taxa de salarització es manté en el 80,2%. Des de mitjan 2008 hi ha 4.855 llocs de treball assalariats menys a la comarca.

També s'intensifica la destrucció de **treball autònom** però es manté a ritmes inferiors a l'assalariat (1,7%). En total es comptabilitzen 131 treballadors/es autònoms/es menys que ara fa un any i la xifra total de treballadors/res afiliats/des al Registre Especial de Treballadors Autònoms (RETA) disminueix fins als 7.541. La proporció de treball autònom es manté en el 19,8%. Des del primer trimestre de 2008 aquesta modalitat ha perdut 694 llocs de treball, una pèrdua del 8,4%.

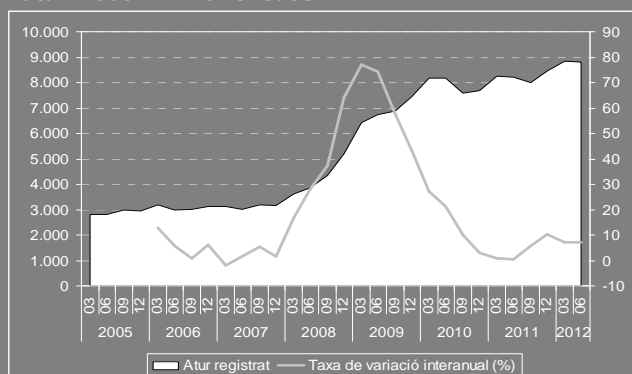


L'atur registrat continua augmentant a ritmes importants i és la comarca de l'àmbit penedesenc on més s'incrementa l'atur. Amb tot, és també on els excedents laborals són menors.

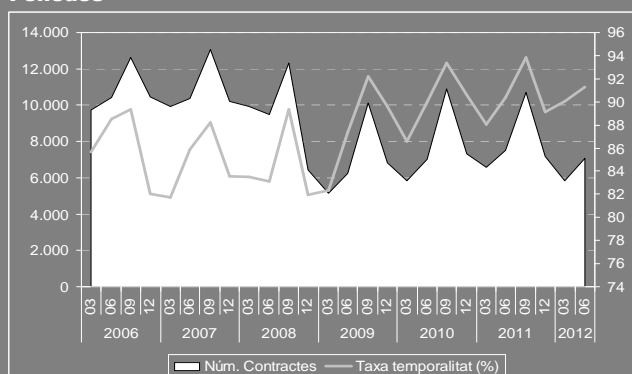
La contractació cau menys que el primer trimestre.

La sinistralitat registra mínims absoluts i relatius.

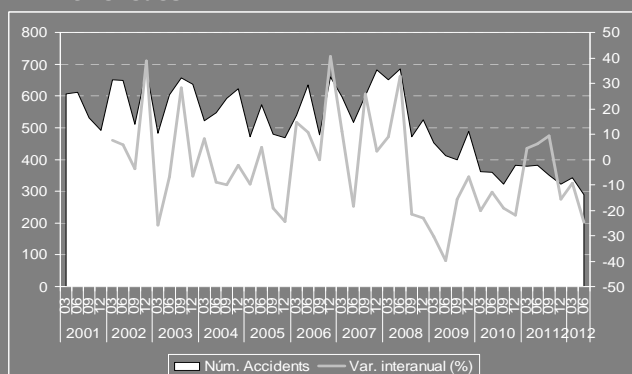
**Gràfic 33 Evolució del nombre de persones registrades a l'atur. 2005-12. Alt Penedès**



**Gràfic 34 Evolució de la contractació. 2006-12. Alt Penedès**



**Gràfic 35 Evolució del nombre d'accidents laborals. 2001-12. Alt Penedès**



Font: Elaboració pròpia a partir de dades del Departament d'Empresa i Ocupació de la Generalitat de Catalunya.

## Atur

L'atur registrat segueix creixent a ritmes elevats. L'increment interanual durant els mesos d'abril-juny ha estat del 7,3% (coincideix amb el del trimestre passat), unes 843 persones més. Amb tot, respecte el trimestre anterior disminueix en 40 persones. Així, el nombre d'aturats/des se situa en 8.814. Amb aquest trimestre són quatre els que porta augmentant l'atur per sobre del 5% i queda enrere l'estancament observat al primer semestre de 2011. Així, els excedents laborals representen el 23,2% dels llocs de treball localitzats a la comarca, els més baixos de l'àmbit Garraf-Penedès.

El 54,5% dels aturats/des registrats/des són del sector *Serveis*, la *Indústria* en segon lloc (el 20,6%), la *Construcció* (un 12,4%) i, finalment, la *Agricultura* un 5,5%. Dins el terciari, els que més hi contribueixen són les *Immobil·liàries i serveis empresarials*, amb el 18,6%. Per sota, es trobarien el *Comerç*, amb el 13,4% i l'*Hoteleria* amb el 5,9%. L'atur augmenta significativament a la *Mediació financera* (el 59,0%) i a l'*Administració pública* (el 13,1% interanual). Quant als excedents laborals, els sectors que més en tenen són, un trimestre més, les *Immobil·liàries i serveis empresarials*, amb un 50,3%, la *Construcció*, amb un 43,3%, l'*Hoteleria* (26,0%) i l'*Administració* (24,1%).

## Contractació

Cau la **contractació** però amb menor intensitat que el trimestre passat. Es signen un 5,9% menys de contractes que l'any passat (en l'anterior trimestre la caiguda va ser de l'11,1%) i el volum de contractació se situa en els 7.078 contractes (441 contractes menys que fa un any). En termes intertrimestrals augmenta en 1.238 contractes, per l'efecte estacional, ja que el primer trimestre és el de menor volum de contractació. La modalitat que més cau és la indefinida, un 14,8% front el 4,9% de la modalitat temporal. Respecte el trimestre passat la taxa de temporalitat s'eleva 1,3 punts percentuals i passa a ser del 91,3%.

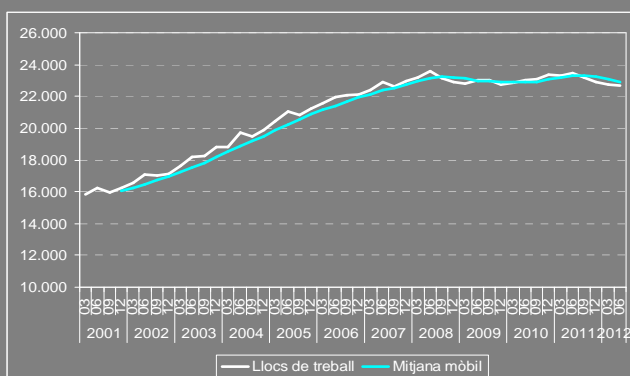
## Sinistralitat laboral

La **sinistralitat** obté el millor registre de la sèrie que s'inicia el 2001 amb 288 accidents laborals registrats el segon trimestre de 2012, dos d'ells greus i cap de mortal. Respecte el mateix període de 2011 representa una disminució de la sinistralitat del 24,6%. L'índex de sinistralitat se situa en els 945,8 accidents per cada 100.000 afiliats a la Seguretat Social (també el millor registre en termes relatius).

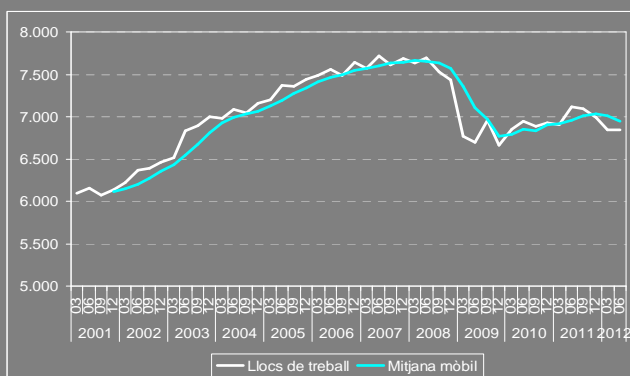
*Cau l'ocupació al sector Serveis com a conseqüència dels ajustos en l'ocupació del sector públic, la baixada del consum i per la reconversió del sector financer.*

*El Comerç consolida una nova etapa de destrucció d'ocupació, fet que no es produïa des de l'any 2009, i l'Hoteleria repunta tímidament.*

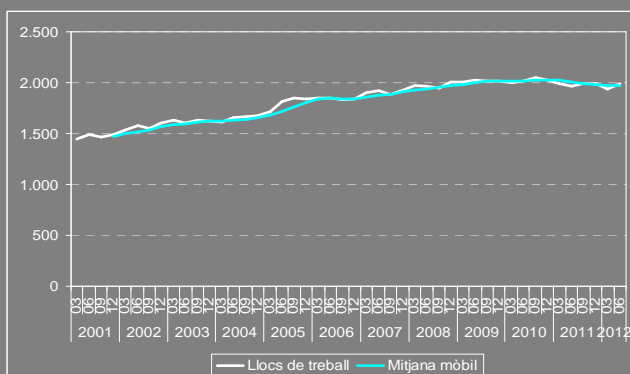
**Gràfic 36 Evolució dels llocs de treball. Serveis. 2001-12. Alt Penedès**



**Gràfic 37 Evolució dels llocs de treball. Comerç. 2001-12. Alt Penedès**



**Gràfic 38 Evolució dels llocs de treball. Hoteleria. 2001-12. Alt Penedès**



Font: Elaboració pròpia a partir de dades del Departament d'Empresa i Ocupació de la Generalitat de Catalunya.

### S'intensifica la caiguda de l'ocupació al terciari

El sector **Serveis** obté un mal registre durant el segon trimestre de 2012, encadenant tres trimestres consecutius en negatiu i una intensificació en la pèrdua de llocs de treball. L'evolució del terciari és negativa de forma generalitzada, de manera que només quatre comarques catalanes guanyen ocupació. L'evolució a l'Alt Penedès és de les menys favorables (la 32a). Així les coses, es perden 804 llocs de treball en un any, el 3,4%, i l'ocupació se situa en 22.688 llocs. La caiguda de l'ocupació és la més important registrada en tota la sèrie. El sector genera el 59,2% dels llocs de treball de la comarca. El mal comportament de l'Administració pública, el Comerç i la Mediació financera en són la principal causa. Contràriament, l'Educació, l'Hoteleria i la Sanitat i serveis socials obtenen registres lleugerament positius. Amb tot, els centres de cotització es mantenen a nivells similars als de l'any passat (es redueix en 2 centres). El nombre d'aturats/des s'incrementa en 421 respecte el 2011 (9,6%) i els excedents laborals se situen en el 21,2%.

### S'intensifica la pèrdua d'ocupació iniciada el trimestre passat al Comerç

El **Comerç** després de dos anys registrant increments en l'ocupació registra dos trimestres en números vermells i una tendència a intensificar la destrucció d'ocupació. L'Alt Penedès registra dels pitjors comportaments dins el context comarcal català (32a). Es perden 273 llocs de treball en un any, el 3,8% (un augment de 2,8 punts respecte el trimestre passat). Es comptabilitzen un total de 6.843 llocs de treball al Comerç, el 18,0% del total, sent el sector que més volum d'ocupació genera dins el terciari. En paral·lel es perden dos centres de cotització respecte l'any passat i passen a ser 856 centres. L'atur, al seu torn, augmenta en 105 persones, un 9,7% interanual més. Els excedents laborals representen el 17,3% dels llocs de treball.

### L'Hoteleria repunta lleugerament

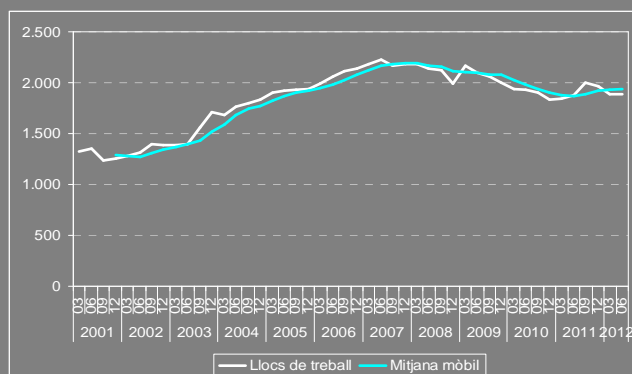
L'**Hoteleria**, després de quatre trimestres en negatiu, torna a crear ocupació tímidament. En aquesta ocasió es creen 25 llocs de treball respecte l'any passat, un 1,3% més. El sector es veu lleugerament afectat per l'estacionalitat i respecte el trimestre passat es creen 50 llocs, un augment del 2,6%. El sector ha anat guanyant pes els darrers anys i ja representa el 5,2% del total amb 1.988 llocs. Augmenten també els centres de cotització: 11 més. Per la seva banda, l'atur també augmenta, en 49 persones, un 10,5% interanual. Els excedents laborals representen el 26,0% dels llocs de treball.

*El Transport i les comunicacions, tot i que més moderadament, segueix creant ocupació.*

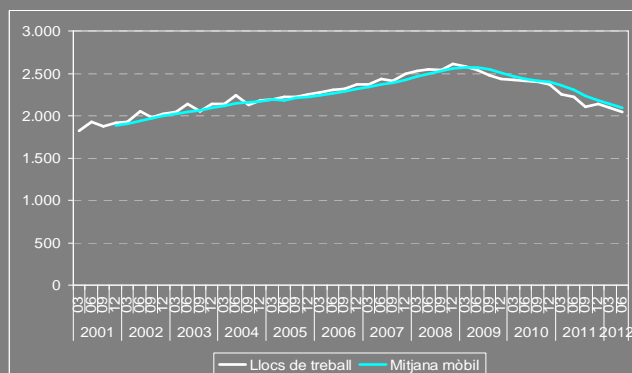
*L'Alt Penedès és de les comarques catalanes on més s'està notant la reconversió del sector de la Mediació financera. El procés s'inicia a finals de 2008 i encara segueix.*

*Les Immobiliàries i serveis empresarials perden ocupació per segon trimestre consecutiu, una situació poc habitual en un sector que ha creat ocupació fins i tot durant l'etapa recessiva.*

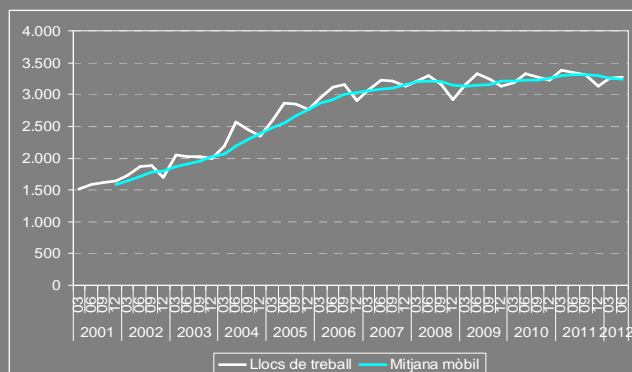
**Gràfic 39 Evolució dels llocs de treball. Transport i comunicacions. 2001-12. Alt Penedès**



**Gràfic 40 Evolució dels llocs de treball. Mediació financera. 2001-12. Alt Penedès**



**Gràfic 41 Evolució dels llocs de treball. Immobiliàries i serveis empresarials. 2001-12. Alt Penedès**



Font: Elaboració pròpia a partir de dades del Departament d'Empresa i Ocupació de la Generalitat de Catalunya.

El Transport i les comunicacions mantenen el to positiu iniciat el tercer trimestre de 2011

El **Transport i les comunicacions** segueix creant ocupació a la comarca. Tot i que l'increment és molt moderat, del 0,4%, és el quart consecutiu. L'Alt Penedès és una de les sis comarques on el sector crea ocupació. Es comptabilitzen un total de 1.886 llocs i 148 centres de cotització, 15 menys que ara fa un any. El nombre d'aturats/des s'incrementa en 30, fins les 272 persones, un 12,3% més interanual. Els excedents laborals són el 14,4% dels llocs de treball localitzats a la comarca.

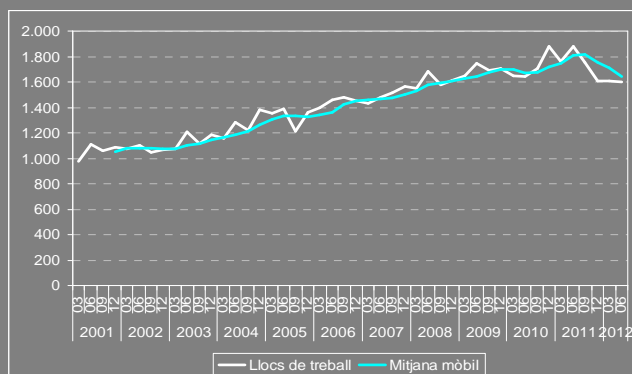
**La contracció de la Mediació financera es manté elevada**

Segueix un trimestre més la reconversió de la **Mediació financera** iniciada al final de 2008. Des de llavors s'han perdut 565 llocs de treball a la comarca, el 21,7% de l'ocupació del sector. És de les comarques catalanes on el sector registra un pitjor comportament (37a). En un any s'han destruït 175 llocs de treball, una reducció del 7,9% interanual, i respecte el trimestre passat la reducció també ha estat significativa: 52 llocs menys (un 2,5%). En total es comptabilitzen 2.041 llocs de treball, amb el que es manté com el quart sector del terciari amb més volum d'ocupació: un 5,4% del total comarcal. Pel que fa als centres de cotització, se'n comptabilitzen quatre menys respecte l'any passat i se situen en 40 centres. L'atur, al seu torn, s'incrementa en 45 persones, xifra que representa un increment del 59,0% i situa l'atur sectorial en 120 persones. Els excedents laborals representen el 5,9%.

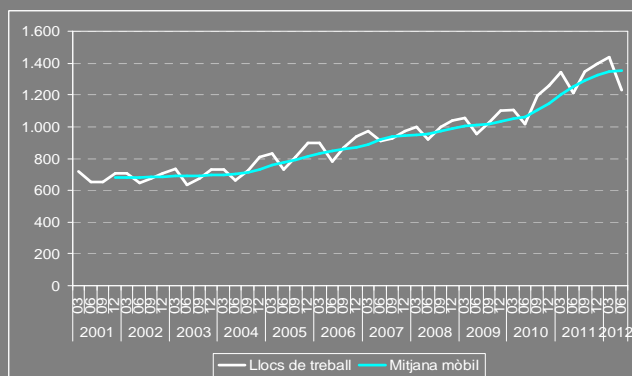
**Segueix la destrucció d'ocupació a les Immobiliàries i els serveis empresarials**

Tercer trimestre consecutiu en negatiu de les **Immobiliàries i els serveis empresarials**. Aquesta situació és poc habitual en un sector que ha enregistrat un creixement encadenat, amb major o menor intensitat, des de l'inici de la sèrie l'any 2001. Respecte l'any 2011 perd 78 llocs de treball, un 2,3% i, en termes intertrimestrals, es manté força estable (0,3%). És el segon sector en importància dins el terciari, amb el 8,6% del total de l'ocupació comarcal i 3.267 llocs de treball. Respecte a fa un any, s'han creat 7 nous centres de cotització i l'atur s'ha incrementat en 98 persones, un 6,3% interanual. El 18,6% dels aturats/des de la comarca provenen d'aquest sector i els excedents laborals són elevats: representen el 50,3% dels llocs de treball localitzats.

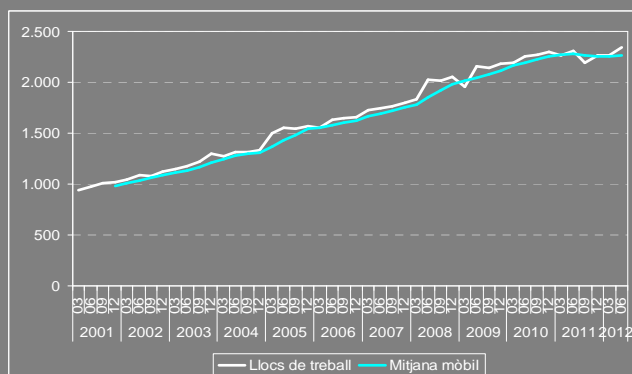
**Gràfic 42 Evolució dels llocs de treball. Administració i Seguretat Social. 2001-12. Alt Penedès**



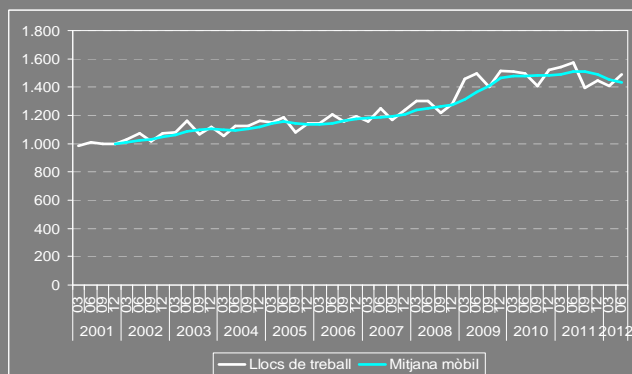
**Gràfic 43 Evolució dels llocs de treball. Educació. 2001-12. Alt Penedès**



**Gràfic 44 Evolució dels llocs de treball. Sanitat i serveis socials. 2001-12. Alt Penedès**



**Gràfic 45 Evolució dels llocs de treball. Altres activitats socials i altres serveis. 2001-12. Alt Penedès**



Font: Elaboració pròpia a partir de dades del Departament d'Empresa i Ocupació de la Generalitat de Catalunya.

*L'Administració i Altres serveis s'anoten una important reducció dels efectius laborals, mentre que l'Educació i la Sanitat i SS creen ocupació.*

### L'Administració i seguretat social pateix una important destrucció de llocs de treball

L'Administració i seguretat social destrueix ocupació a ritmes elevats. Encadena tres trimestres consecutius amb taxes interanuals negatives. El segon trimestre el descens en l'ocupació és de 284 llocs, un 15,1% interanual. L'Alt Penedès és de les comarques catalanes on més es redueix l'ocupació pública (la 33a). El sector genera un total de 1.597 llocs, el 4,2% del total comarcal. L'atur s'incrementa en 45 persones, un 13,1% més que fa un any. Els excedents laborals se situen en el 24,1%.

### L'Educació segueix creant ocupació

Des de l'inici de la crisi econòmica l'Educació ha creat ocupació. És un dels sectors més expansius de l'economia de l'Alt Penedès i un trimestre més segueix aquesta tendència. Tot i així, en els darrers trimestres mostra signes de desacceleració, que en el darrer s'han traduït en un augment molt moderat de l'ocupació. En total hi ha 20 persones més treballant al sector respecte el 2011, un 1,7% interanual. Respecte al trimestre passat l'ocupació cau un 14,4%, 208 persones menys, però això és degut a l'efecte estacional. Amb 1.232 llocs de treball, representa el 3,2% del total de l'ocupació comarcal. L'atur i el nombre d'establiments es mantenen estables respecte el trimestre passat.

### La Sanitat i els serveis socials s'apunta un augment

La Sanitat i els serveis socials crea 35 llocs de treball respecte el 2011, un augment de l'1,5%. En termes intertrimestrals l'augment és de 79 llocs de treball. Així les coses, el sector s'anota un màxim històric en l'ocupació. Aquesta tendència és important, atès que és el tercer sector amb més ocupació del terciari, amb el 6,2% del total comarcal. Es comptabilitzen 2.344 llocs i els centres augmenten en 8, fins als 105. L'atur puja en 14 persones.

### Segueix la destrucció d'ocupació a les Altres activitats socials i altres serveis

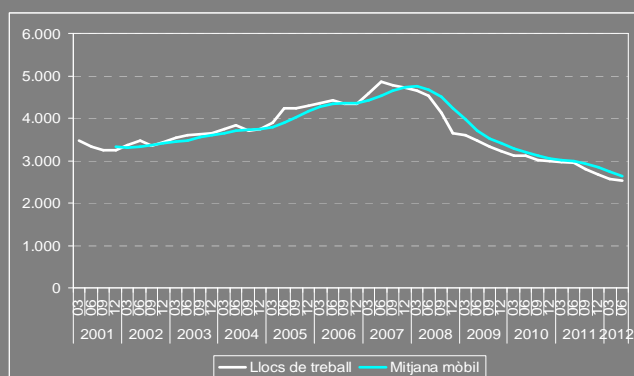
L'ocupació cau un 5,2% interanual a les Altres activitats socials i altres serveis i ja són quatre trimestres seguits. És de les comarques amb pitjor comportament del sector (38a). L'atur creix un 12,3% (35 persones més) i els excedents se situen en el 21,7%.



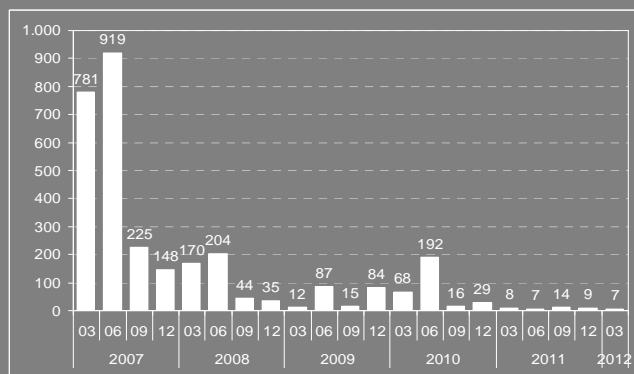
*El sector de la Construcció torna a contraure's a ritmes elevats i l'activitat residencial registra valors propers a la inactivitat pel que fa a l'inici d'habitatges.*

*La indústria alimentària i, en major mesura, la indústria química, es van consolidant com els subsectors industrials amb millor comportament en l'actual etapa recessiva.*

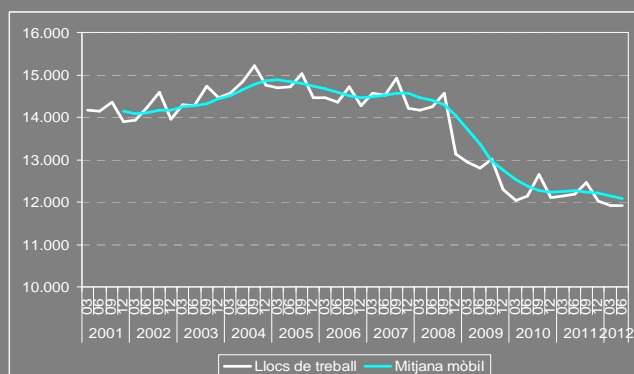
**Gràfic 46 Evolució dels llocs de treball. Construcció. 2001-12. Alt Penedès**



**Gràfic 47 Evolució dels habitatges iniciats. 2007-12. Alt Penedès**



**Gràfic 48 Evolució dels llocs de treball. Indústria. 2001-12. Alt Penedès**



Font: Elaboració pròpia a partir de dades del Departament d'Empresa i Ocupació i el Departament de Territori i Sostenibilitat de la Generalitat de Catalunya.

## La Construcció es contrau a ritmes cada cop més elevats

La **Construcció** destrueix 432 llocs de treball en un any, xifra que representa un 14,6% de llocs menys, amb el que el ritme de destrucció d'ocupació interanual s'intensifica en un 1,1 punts percentuals respecte al registrat el trimestre passat. Tot i que no són els ritmes de destrucció de mitjan 2009, que superaven el 20%, representa una important contracció de l'activitat, que se situa en valors mínims amb 2.523 llocs. L'acumulat des de mitjan 2007 és de 2.338 llocs perduts, el 48,1% dels que es registraven abans de la crisi. En l'actualitat el sector representa el 6,6% del total de l'ocupació localitzada a la comarca (front l'11,4% de mitjan 2007). Els centres de cotització s'han reduït al mateix ritme (14,6%), 61 menys que ara fa un any i se situen en 357. L'atur, amb 32 persones registrades més, augmenta un 3,1% interanual i es fixa en 1.092 persones. Aquesta xifra representa uns excedents laborals del 43,3%, esdevenint un dels sectors amb més excedents.

No s'han publicat les dades **d'habitatges iniciats** corresponents al segon trimestre de 2012, però les del primer trimestre del 2012 se situen en valors mínims que evidencien una molt baixa activitat (7 habitatges iniciats).

## La Indústria segueix mostrant un lleuger deteriorament

La **Indústria** encadena quatre trimestres consecutius en negatiu i intensifica el seu deteriorament. L'ocupació es redueix en 280 llocs de treball durant el segon trimestre, un 2,3% interanual. Tanmateix, l'evolució del sector no és tan negativa si es contextualitza en relació al resta de comarques catalanes, ja que només dues creen ocupació i l'Alt Penedès se situa com la 8a comarca amb un millor comportament. Amb 11.919 llocs de treball, la Indústria registra el seu volum mínim d'ocupació des de 2001. Des del seu punt màxim el tercer trimestre de 2004 el sector ha destruït 3.307 llocs, el 21,7%. Els centres de cotització, al seu torn, disminueixen al mateix ritme (2,3%) i se situen en 599 centres. L'atur augmenta en 23 persones respecte fa un any (un 1,3% més) i s'eleva fins a les 1.817 persones (el 20,6% del total). Els excedents laborals encara es mantenen a nivell relativament baixos, el 15,2%.

Dels sectors industrials principals, mostren una dinàmica positiva els subsectors següents (ordenats per ordre de importància en termes d'ocupació): l'Alimentació, begudes i tabac, el Cautxú i plàstic i la Indústria química. En canvi, perden ocupació: el Paper, edició i arts gràfiques, la Fabricació de materials de transport, la Metal·lúrgia i productes metàl·lics i la Maquinària i equipament mecànic.

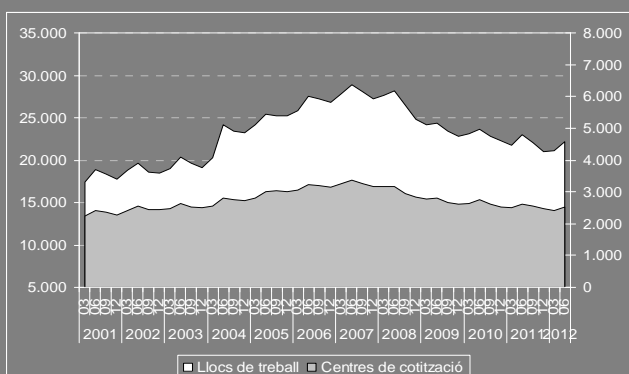
*El Baix Penedès registra dos trimestres consecutius creant ocupació i mostra millor comportament que en l'anterior etapa recessiva.*

*Tanmateix, en termes interanuals es registra menys activitat i el segon trimestre no assoleix el volum d'ocupació registrat l'any passat.*

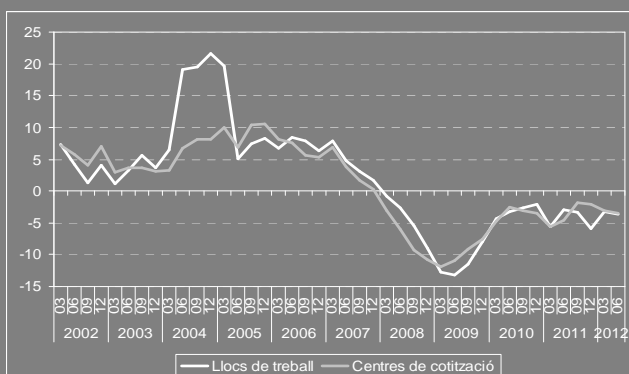
*Segueix destruint-se teixit empresarial i des de l'inici de la crisi s'han extingit un de cada quatre establiments.*

*El treball assalariat mostra pitjor comportament.*

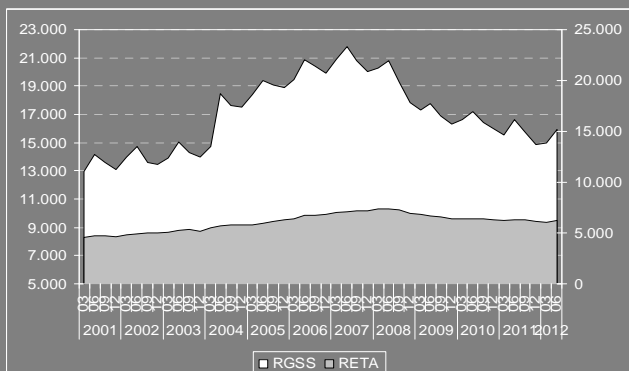
**Gràfic 49 Evolució del nombre de llocs de treball i centres de cotització. 2001-12. Baix Penedès**



**Gràfic 50 Taxes de variació interanuals dels llocs de treball i centres de cotització. 2002-12. Baix Penedès**



**Gràfic 51 Evolució del nombre dels afiliats al RGSS i RETA. 2001-12. Baix Penedès**



Font: Elaboració pròpia a partir de dades del Departament d'Empresa i Ocupació de la Generalitat de Catalunya.

## Baix Penedès

### Llocs de treball i centres de treball

Segon trimestre consecutiu d'increment de l'ocupació al Baix Penedès. L'augment respecte el primer trimestre és de 1.039 llocs, impulsat per l'augment de l'activitat de l'inici del període estiuenc. Amb tot, en termes interanuals els **llocs de treball** es redueixen en un 3,7% (5 dècimes més que el trimestre passat), 845 llocs menys. En el context de les comarques Penedesenques, el Baix Penedès és la comarca amb un millor registre de l'ocupació i ocupa una posició intermèdia dins el panorama comarcal català (18a). Així, la comarca consolida una tendència de menor contracció de l'activitat iniciada a principis de 2012, ja que en l'anterior etapa recessiva la destrucció d'ocupació registrada va ser de les més importants del conjunt de comarques catalanes. Des de l'inici de la crisi econòmica a mitjan 2007 s'han perdut un total de 6.798 llocs de treball, el 23,5%. En l'actualitat es comptabilitzen un total de 22.106 llocs.

En termes de teixit empresarial segueix davallant el nombre de **centres de cotització** a ritmes similars a l'ocupació (3,5%), 92 centres menys que ara fa un any. L'evolució de les taxes interanuals els darrers quatre trimestres mostra un cert empitjorament, amb una intensificació de la destrucció d'establiments. Des de mitjan 2007 han desaparegut un total de 837 centres, un de cada quatre (el 24,9%). La xifra actual de centres és de 2.527.

### Treball autònom i assalariat

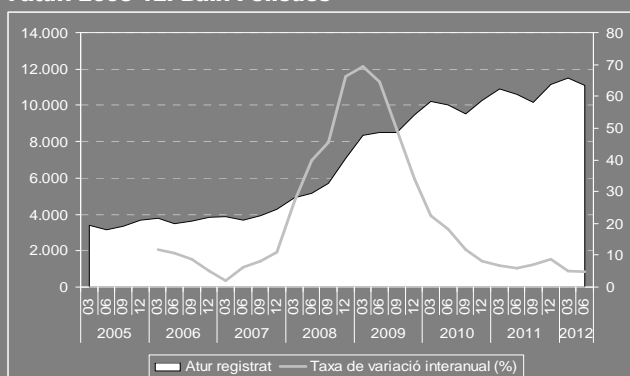
El segon trimestre mostra un pitjor comportament que el primer en termes d'ocupació assalariada. Així, la taxa de variació interanual se situa en el 4,2% (7 dècimes més negativa). El **treball assalariat** comptabilitza un total de 15.914 llocs, 696 menys que ara fa un any. Respecte a mitjan 2007 s'han destruït 5.855 llocs de treball, el 26,9%. Tot i així, representa un increment de 928 llocs respecte els tres primers mesos de l'any, propiciat per l'inici de la temporada d'estiu. La taxa d'assalarització se situa en el 72,0%. El **treball autònom**, al seu torn, disminueix en un 2,3% interanual (2 dècimes menys que el trimestre passat i acumula dos trimestres de millora) i 149 llocs menys. En total són 6.192 llocs en aquesta modalitat de treball, el 28,0% del total. Segueix havent-hi una diferència important respecte el promig català, en què el treball autònom representa el 18,3% del total de llocs de treball.

*És la comarca catalana amb major incidència de l'atur. Tanmateix, l'evolució és força més positiva en l'actual etapa recessiva ja que manté la tendència de reducció dels ritmes i es manté per sota la mitjana catalana.*

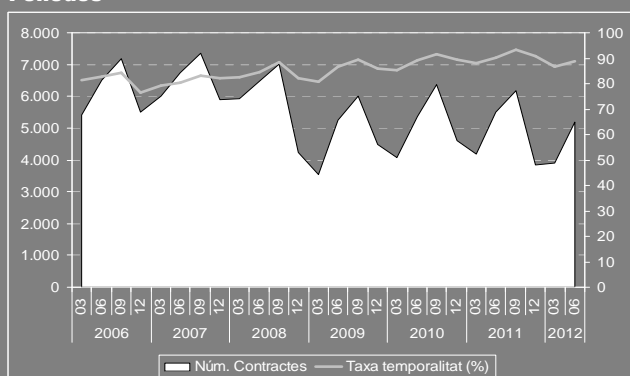
*Augmenta la contractació indefinida i cau la temporal.*

*La sinistralitat es manté a nivells molt baixos, tant en termes absoluts com relatius.*

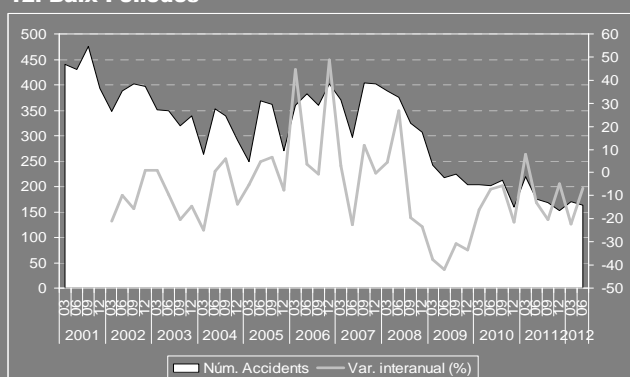
**Gràfic 52 Evolució del nombre de persones registrades a l'atur. 2005-12. Baix Penedès**



**Gràfic 53 Evolució de la contractació. 2006-12. Baix Penedès**



**Gràfic 54 Evolució del nombre d'accidents laborals. 2001-12. Baix Penedès**



Font: Elaboració pròpia a partir de dades del Departament d'Empresa i Ocupació de la Generalitat de Catalunya.

## Atur

L'atur es troba a nivells màxims, tot i que es redueix en 356 persones respecte el primer trimestre - període en el que es registra el màxim històric des de l'inici de la sèrie. En termes interanuals augmenta un 4,8%, en 509 persones. Aquest increment interanual és el més baix des de l'inici de la crisi econòmica i manté la dinàmica de reducció dels ritmes d'increment de l'atur. Dinàmica que s'ha trencat en la majoria de comarques catalanes amb l'entrada en la nova etapa recessiva a finals de 2011 (a Catalunya l'atur s'ha incrementat un 6,1%). De fet, pel que fa a les taxes de variació interanuals de l'atur, el Baix Penedès segueix ocupant una evolució força més favorable que la resta de comarques catalanes (la posició 9a). Des de mitjan 2005, trimestre que comptabilitza el menor nombre d'aturats/des, l'atur comarcal s'ha incrementat en 8.343 persones, fins a les 11.122 actuals. Els excedents laborals, tanmateix, representen un 50,3% dels llocs de treball localitzats a la comarca. De fet és la comarca catalana amb un percentatge més elevat.

Els sectors amb una pitjor evolució de l'atur són els relacionats amb el sector públic: l'Administració i Seguretat social (amb un augment interanual del 24,1%), Sanitat i serveis socials (13,5%) i Educació (13,0%). En canvi, es redueix l'atur a la Construcció i la Indústria, l'1,8% i el 0,2% respectivament. També augmenta l'atur entre la població sense experiència laboral anterior (un 13,0%). Amb tot, és a la Construcció on hi ha més excedents laborals. De fet, el nombre d'aturats/des del sector supera als llocs de treball actuals en un 106,5%. També són elevats els excedents a les Immobiliàries i serveis empresarials (69,5%) i a la Mediació financera (58,8%).

## Contractació

Augmenta la **contractació** respecte els tres primers mesos de l'any en 1.281 contractes degut a l'efecte estacional. Tanmateix, respecte el mateix període del 2011 la contractació cau un 5,7%. El nombre de contractes signats se situa en 5.192, 314 menys que ara fa un any. Augmenta la contractació indefinida per segon trimestre consecutiu (un 8,4%) mentre cau la temporal (7,2%). La taxa de temporalitat se situa en el 88,8%.

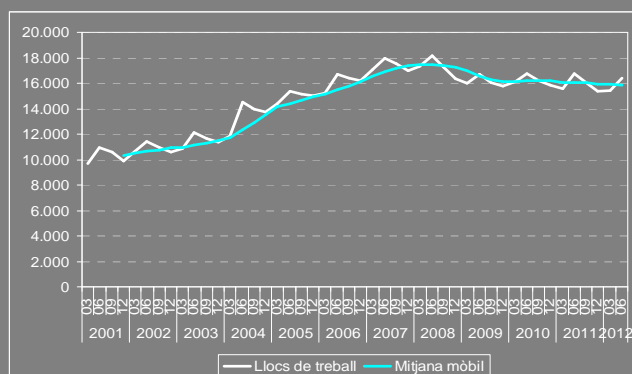
## Sinistralitat laboral

Disminueix la sinistralitat en termes interanual i es manté a nivells molt baixos. Es registren un total de 164 accidents laborals (un 6,8% menys), dos de greus i cap de mortal. L'índex de sinistralitat s'ha situat, així, en 1.030,5 accidents per cada 100.000 afiliats a la Seguretat Social.

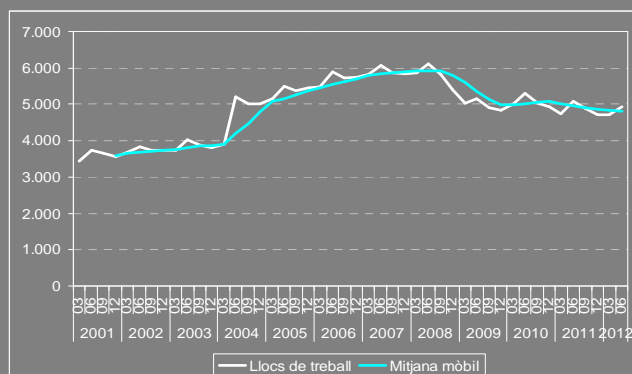
*El sector Serveis no assoleix l'ocupació registrada al 2011. El sector genera tres de cada quatre llocs de treball a la comarca. L'Hoteleria és el principal motor junt amb les Altres activitats socials i altres serveis, mentre el Comerç segueix contraient-se a l'igual que el sector públic.*

*L'Hoteleria manté el ritme de creació de llocs de treball per tercer trimestre consecutiu.*

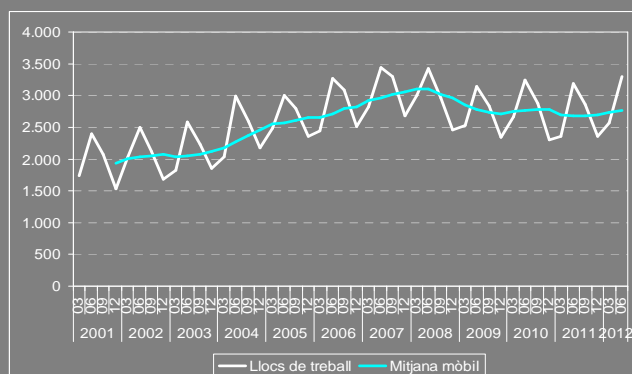
**Gràfic 55 Evolució dels llocs de treball. Serveis. 2001-12. Baix Penedès**



**Gràfic 56 Evolució dels llocs de treball. Comerç. 2001-12. Baix Penedès**



**Gràfic 57 Evolució dels llocs de treball. Hoteleria. 2001-12. Baix Penedès**



Font: Elaboració pròpia a partir de dades del Departament d'Empresa i Ocupació de la Generalitat de Catalunya.

## Es contrau lleugerament el sector Serveis

El sector **Serveis** encadena un any i mig de pèrdua d'ocupació en termes interanuals a la comarca. Un trimestre més s'ha perdut ocupació al sector terciari. Respecte l'any passat, el segon trimestre registra una pèrdua de 299 llocs, un 1,8% menys. Amb tot, l'ocupació augmenta un 6,5% respecte als tres primers mesos de l'any, 999 llocs més, com a conseqüència de la major activitat que es registra amb l'inici de l'estiu. El nombre de llocs comptabilitzats a finals de juny és de 16.451, 1.717 menys que els registrats a mitjan 2008 (un 9,5% inferior). El terciari ocupa al 74,4% del total dels llocs de treball de la comarca, molt per sobre del 55,5% que ocupava al 2001 i assolint un màxim històric. L'Hoteleria (3,3%) i les Altres activitats socials i altres serveis (4,6%) són els que registren una evolució més favorable a la comarca. En canvi, el Comerç (-2,9%), l'Administració pública (-16,3%) i la Sanitat i serveis socials (-3,4%) mostren una dinàmica més negativa. En intensitat similar es redueixen el nombre de centres de cotització (2,1%) i se situen en 1.985, 43 menys que ara fa un any. L'atur sectorial augmenta un 7,9% interanual, en 503 persones. Així, el nombre de persones registrades a les oficines de treball són ja 6.875, el 61,8% del total. Els excedents laborals representen el 41,8% dels llocs de treball actuals.

## S'atenua la davallada del Comerç

Tendència negativa en el primer sector econòmic del terciari. Després d'un positiu 2010, el **Comerç** encadena any i mig de reducció d'efectius laborals. Respecte a fa un any es destrueixen 145 llocs de treball, un 2,9%. Respecte el conjunt de comarques catalanes aquest registre es força dolent (posició 28a). La bona notícia ve de l'augment estacional de l'ocupació que es produeix respecte els tres primers mesos de l'any, 207 llocs més, un 4,4%. Des de mitjan 2008 el sector ha perdut 1.181 llocs, el 19,3%. Amb 4.933 llocs comptabilitzats a finals de juny, el sector genera el 22,3% dels llocs de treball de la comarca. El nombre d'establiments també es redueix en termes interanuals (2,0%) i se situen en 686, mentre l'atur augmenta a un ritme del 9,8% interanual (147 persones més).

## L'Hoteleria manté la dinàmica positiva

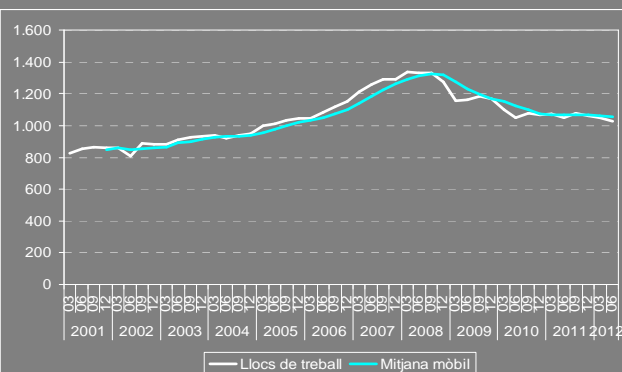
L'**Hoteleria** creix un 3,3% interanual, molt per sobre del promig català (1,9%) i es situa en la 10a posició en el rànquing comarcal. Ja són tres els trimestres consecutius que el sector registra taxes positives. Representa 106 llocs de treball més en un any, arribant als 3.297 efectius, i 732 més que els tres primers mesos de l'any. Disminueixen els centres de cotització (2,2%) mentre l'atur s'incrementa moderadament (2,1%) fins a 1.194 persones.



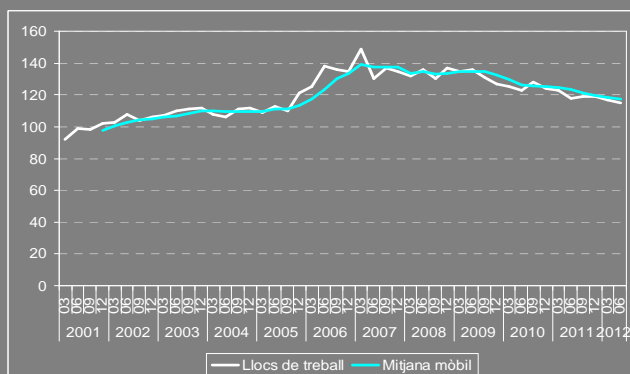
*S'intensifica lleugerament la pèrdua d'ocupació al Transport i les comunicacions.*

*La Immobiliària i els serveis empresarials segueix creant ocupació de forma moderada i augmenta el seu pes sobre el conjunt de l'economia comarcal.*

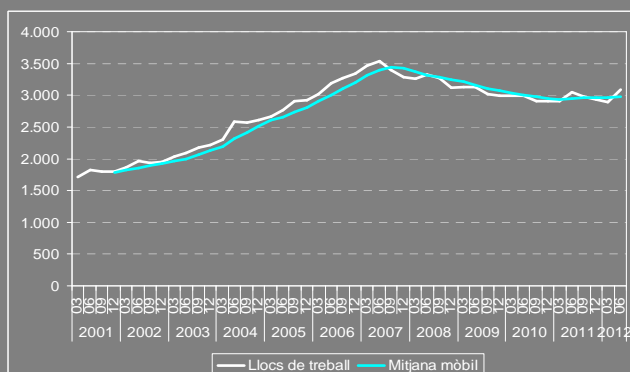
**Gràfic 58 Evolució dels llocs de treball. Transport i comunicacions. 2001-12. Baix Penedès**



**Gràfic 59 Evolució dels llocs de treball. Mediació financera. 2001-12. Baix Penedès**



**Gràfic 60 Evolució dels llocs de treball. Immobiliàries i serveis empresarials. 2001-12. Baix Penedès**



Font: Elaboració pròpia a partir de dades del Departament d'Empresa i Ocupació de la Generalitat de Catalunya.

**S'intensifica la pèrdua d'ocupació al Transport i les comunicacions**

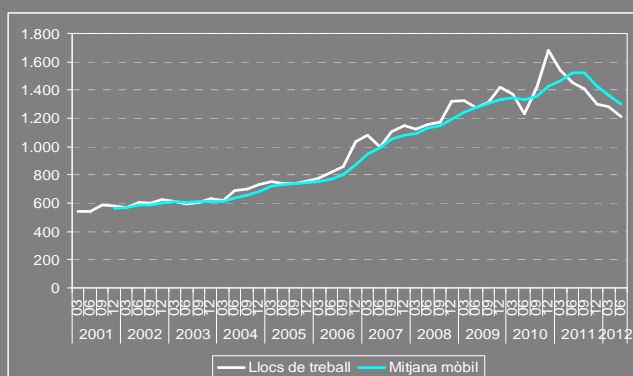
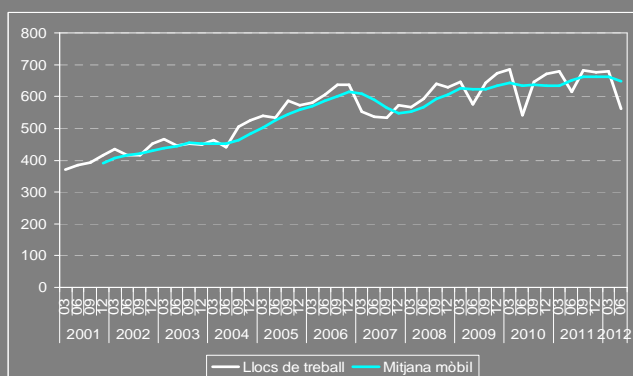
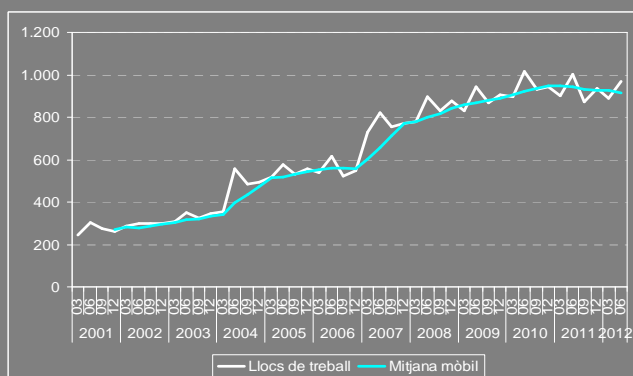
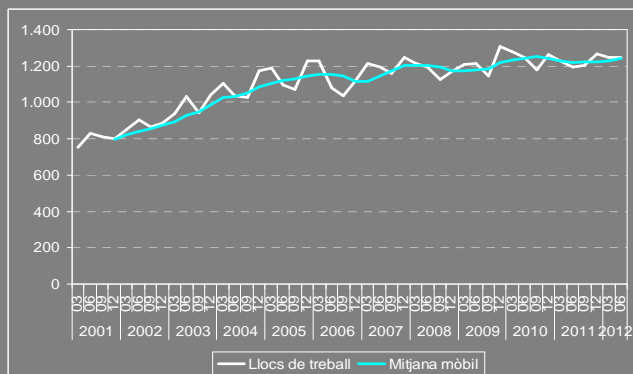
El sector del Transport i les comunicacions perd 26 efectius laborals respecte el segon trimestre de 2011, un 2,5% (6 dècimes menys que el trimestre passat). Es comptabilitzen un total de 1.026 llocs de treball a la comarca. Amb tot, és de les comarques catalanes amb un millor registre (11a posició) i la caiguda és inferior a la mitjana catalana (3,7%). Respecte al primer trimestre de 2008, quan assoleix el màxim d'ocupació, s'han perdut 311 llocs de treball (un 23,3% menys). El sector genera el 4,6% dels llocs comarcals. Els centres disminueixen en 12 respecte a l'any passat, comptabilitzant-se un total de 96. L'atur, al seu torn, augmenta un 9,7%, per sobre de la mitjana comarcal (4,8%). Es troben en aquesta situació un total de 419 persones, que representen el 40,9% dels llocs actuals.

**La Mediació financera segueix en descens**

La **Mediació financera** es tracta del sector de menys pes en l'estructura productiva de la comarca (115 llocs de treball, el 0,5% del total). En els darrers dos anys presenta una dinàmica de progressiva reducció d'efectius laborals. Els centres de cotització es mantenen respecte l'any passat (un total de 20). La destrucció d'ocupació registrada, que suma un total de 68 persones a l'atur, eleva els excedents laborals al 58,3% dels llocs de treball actuals.

**La Immobiliària i els serveis empresarials segueixen en positiu**

Després de l'impàs del trimestre passat, en que el sector de la **Immobil·liària i els serveis empresarials** va registrar un petit retrocés, el sector torna a anotar-se un trimestre més en positiu. Així, des del segon trimestre de 2011 es crea ocupació a ritmes molt moderats, que en aquesta ocasió ha estat del 1,3% interanual, 39 llocs més. En total es comptabilitzen un total de 3.088 llocs de treball a la comarca. Respecte el trimestre passat l'augment és més acusat, del 6,7%, 195 llocs més. El tercer sector en importància del terciari en termes d'ocupació ha perdut des de l'inici de la crisi un total de 446 llocs de treball, el 12,6%. En l'actualitat representa el 14,0% dels llocs de treball de la comarca i va incrementant progressivament trimestre rere trimestre el seu pes específic. Els centres de cotització actuals són 336, 7 menys que ara fa un any. L'atur augmenta en 140 persones, xifra que representa el 19,3% del total i ja són 2.146 persones. És un dels sectors amb majors excedents laborals, que representen el 69,5% dels llocs de treball localitzats.

**Gràfic 61 Evolució dels llocs de treball. Administració i Seguretat Social. 2001-12. Baix Penedès****Gràfic 62 Evolució dels llocs de treball. Educació. 2001-12. Baix Penedès****Gràfic 63 Evolució dels llocs de treball. Sanitat i serveis socials. 2001-12. Baix Penedès****Gràfic 64 Evolució dels llocs de treball. Altres activitats socials i altres serveis. 2001-12. Baix Penedès**

Font: Elaboració pròpia a partir de dades del Departament d'Empresa i Ocupació de la Generalitat de Catalunya.

*L'Administració i la seguretat social continuen amb una forta contracció i l'Educació cau per primer cop mentre les Altres activitats socials i altres serveis no davallen.*

### Continua la sagnia de llocs de treball a l'Administració i la Seguretat Social

L'**Administració i la Seguretat Social** segueix destruint ocupació a ritmes elevats. Són ja quatre trimestres en negatiu i respecte a l'any passat la reducció d'efectius laborals en aquest sector és de 237 llocs, el 16,3% menys. Respecte als tres primers mesos de l'any la reducció és de 69 llocs, el 5,4%. És una de les comarques que registra un pitjor comportament del sector, amb la posició 35a. Al conjunt de Catalunya l'ocupació es redueix un 4,1%. El màxim d'ocupació al sector s'assoleix a finals de 2010 i des de llavors s'han perdut 464 llocs a la comarca, el 27,7%. El total de llocs comptabilitzats a finals de juny són 1.214, el 5,5% de l'ocupació comarcal. Pel que fa als centres de cotització es produeix un augment en quatre centres respecte a l'any passat (72 en total). És un dels sectors on augmenta més l'atur, un 24,1% (73 persones més).

### L'ocupació a l'Educació cau significativament

Després d'un període llarg de creació d'ocupació i d'estancament els dos darrers trimestres, es destrueix ocupació en l'**Educació**. Són 54 llocs menys que fa un any, un 8,8%. Un dels pitjors registres comarcals (34a). L'atur augmenta considerablement (un 13,0%). Amb tot, és dels sectors amb menors excedents laborals (27,8%).

### La Sanitat i serveis socials segueixen amb pèrdues

Des de mitjan 2011 la **Sanitat** no deixa de perdre ocupació. Durant el segon trimestre es perden 34 llocs de treball, el 3,4% interanual. La reducció respecte el primer trimestre és de 80 efectius, el 9,0%. El comportament és un dels més negatius del context comarcal català (el 37). L'atur, d'altra banda, segueix augmentant a ritmes elevats (el 13,5%), 41 persones més que ara fa un any, són ja 345 persones les registrades a l'atur. Els excedents se situen en el 35,5%.

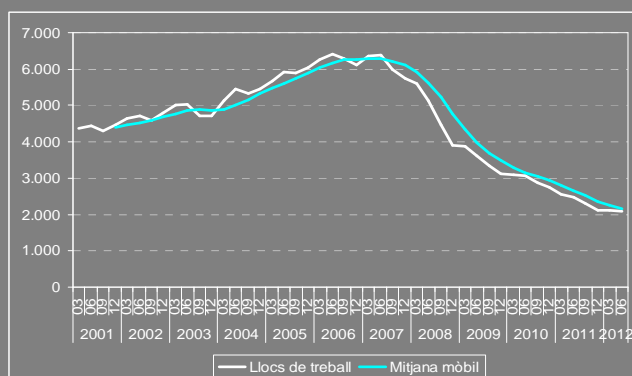
### Un trimestre més en positiu a les Altres activitats socials i altres serveis

Les **Altres activitats socials i altres serveis** segueixen creant ocupació: guanyen 55 llocs de treball en un any i representen el 5,6% dels llocs de treball de la comarca: el quart sector del terciari en termes d'ocupació. Per altra banda, l'atur s'incrementa per sota de la mitjana comarcal, del 4,1% interanual.

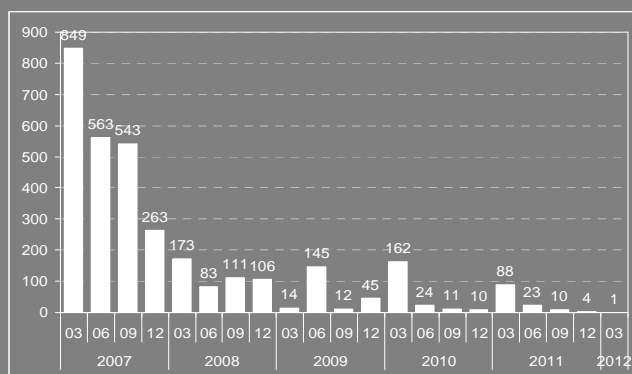
*La Construcció continua perdent ocupació a ritmes elevats, tot i que inferiors als de trimestres anteriors.*

*La Indústria encadena 15 trimestres en negatiu, des de 2008. Tot i així, no incrementa l'atur.*

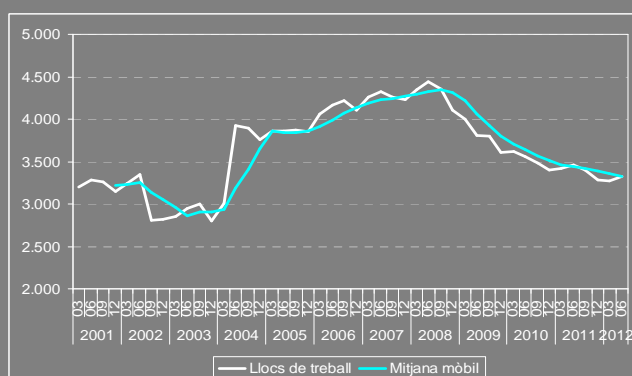
**Gràfic 65 Evolució dels llocs de treball. Construcció. 2001-12. Baix Penedès**



**Gràfic 66 Evolució dels habitatges iniciats. 2007-12. Baix Penedès**



**Gràfic 67 Evolució dels llocs de treball. Indústria. 2001-12. Baix Penedès**



Font: Elaboració pròpia a partir de dades del Departament d'Empresa i Ocupació i el Departament de Territori i Sostenibilitat de la Generalitat de Catalunya.

## La Construcció es contrau a ritmes elevats

El sector de la **Construcció** segueix amb taxes de decreixement interanual dels llocs de treball elevades (16,0%), però més baixes que en trimestres anteriors. En els darrers tres mesos es comptabilitzen 397 llocs menys que un any abans i el total se situa en 2.089 llocs. Respecte a mitjan 2006 (període que s'assoleix el màxim d'ocupació al sector a la comarca) s'han destruït 4.326 llocs de treball, el 67,4%. Així, el volum d'ocupació actual representa el 9,4% de l'ocupació comarcal, lluny del 26,4% que representava a principis de 2003. El teixit empresarial perd 43 centres de cotització, el 13,0% interanual i se situa en 289 centres. La bona notícia la proporciona l'atur, que es redueix en 40 efectius, un 1,8%. Amb tot, el nombre de persones registrades a les oficines de treball és de 2.224, el 20,0% del total i representa uns excedents del 106,5%. És a dir, els aturats/des de la comarca superen en escreix el total de llocs de treball actuals del sector.

No s'han publicat les dades **d'habitatges iniciats** corresponents al segon trimestre de 2012, però les del primer trimestre del 2012 se situen en valors mínims que evidencien una molt baixa activitat: 1 sol habitatge iniciat.

## La Indústria segueix en negatiu

La **Indústria** perd 134 llocs de treball en un any, un 3,9%. Xifra inferior a la mitjana catalana del 4,2%. Així, des de finals de 2008 el sector encadena 15 trimestres en negatiu. S'han perdut, per tant, 1.108 llocs de treball des d'aleshores, el 25,0%. En positiu, hi ha l'augment intertrimestral de 57 llocs (l'1,7%) respecte els tres primers mesos de l'any. En paral·lel es perden 6 centres de cotització respecte a fa un any i el total se situa en 236. L'atur deixa d'incrementar i s'estabilitza en les 1.384 persones (-0,2%). Amb tot, els excedents es mantenen en valors relativament alts, en el 41,6%.

La disminució en els llocs de treball és comú pràcticament a tots els subsectors principals de la indústria, a excepció del *Cautxú i plàstic*. El subsector del *Reciclatge, distribució d'energia i aigua*, manté la frenada important en el ritme de creixement apuntat en l'anterior informe (la taxa de variació interanual dels llocs de treball se situa en el 4,1%, lluny de les xifres de dos dígitos que venia registrant des del 2008). La *Indústria química*, tot i que és poc rellevant, presenta una expansió important el darrer any, amb taxes de creixement properes al 20% interanual.

## Taules estadístiques

**Taula 1. Evolució dels sectors econòmics**

**Garraf**

Descripció	Llocs de treball <sup>1</sup>										Centres de col·litació				Atur registrat						
	2011					2012					Δ		Δ%		Taxa exc.lab. <sup>2</sup>						
	2n trim	3r trim	4t trim	1r trim	2n trim	2n trim (%)	2n trim12-1r trim12	2n trim12-1r trim12	2n trim12-2n trim11	2n trim12-2n trim11	2n trim12-2n trim11	2n trim12-2n trim11	2n trim12-2n trim11	2n trim12-2n trim11	2n trim12-2n trim11	2n trim12-2n trim11	2n trim12-2n trim11				
<b>Agricultura</b>	95	99	94	95	95	0,3	0	0,0	0	0,0	10	10	0	0,0	119	132	1,0	13	10,9	125,3	138,9
<b>Indústria</b>	4.319	4.210	4.180	4.081	4.006	12,6	-75	-1,8	-313	-7,2	259	230	-29	-11,2	1.613	1.617	12,0	4	0,2	37,4	40,4
<b>Construcció</b>	3.444	3.173	2.892	2.794	2.697	8,5	-97	-3,5	-747	-21,7	472	389	-83	-17,6	2.286	2.351	17,5	65	2,8	66,4	87,2
Comerç	6.902	6.758	6.582	6.366	6.549	20,6	183	2,9	-353	-5,1	1.067	1.033	-34	-3,2	1.974	2.251	16,7	277	14,0	28,6	34,4
Hoteleria	5.005	4.943	4.008	4.202	5.088	16,0	886	21,1	83	1,7	684	685	1	0,1	1.288	1.435	10,7	148	11,5	25,7	28,2
Transport i comunicacions	1.247	1.262	1.221	1.197	1.207	3,8	10	0,8	-40	-3,2	166	159	-7	-4,2	325	361	2,7	35	10,9	26,1	29,9
Mediació financera	208	203	204	225	236	0,7	11	4,9	28	13,5	25	26	1	4,0	102	142	1,1	41	40,0	48,9	60,3
Immobiliàries i serveis empresarials	4.676	4.475	4.340	4.190	4.323	13,6	133	3,2	-353	-7,5	547	572	25	4,6	2.448	2.562	19,0	114	4,7	52,3	59,3
Administració i Seguretat Social	1.873	1.838	1.738	1.711	1.667	5,2	-44	-2,6	-206	-11,0	35	38	3	8,6	458	501	3,7	44	9,5	24,4	30,1
Educació	1.394	1.341	1.432	1.463	1.298	4,1	-165	-11,3	-96	-6,9	110	112	2	1,8	272	305	2,3	33	12,0	19,5	23,5
Sanitat i serveis socials	2.380	2.427	2.500	2.516	2.512	7,9	-4	-0,2	132	5,5	120	118	-2	-1,7	424	498	3,7	73	17,3	17,8	19,8
Altres activitats socials i altres serveis	2.251	2.159	2.205	2.176	2.160	6,8	-16	-0,7	-91	-4,0	392	379	-13	-3,3	617	663	4,9	45	7,3	27,4	30,7
<b>Serveis</b>	<b>25.936</b>	<b>25.406</b>	<b>24.230</b>	<b>24.046</b>	<b>25.040</b>	<b>78,6</b>	<b>994</b>	<b>4,1</b>	<b>-896</b>	<b>-3,5</b>	<b>3.146</b>	<b>3.122</b>	<b>-24</b>	<b>-0,8</b>	<b>7.908</b>	<b>8.718</b>	<b>64,8</b>	<b>809</b>	<b>10,2</b>	<b>30,5</b>	<b>34,8</b>
No classificats															693	642	4,8	-51	-7,3		
<b>Total</b>	<b>33.794</b>	<b>32.888</b>	<b>31.396</b>	<b>31.016</b>	<b>31.838</b>	<b>100,0</b>	<b>822</b>	<b>2,7</b>	<b>-1.956</b>	<b>-5,8</b>	<b>3.887</b>	<b>3.751</b>	<b>-136</b>	<b>-3,5</b>	<b>12.620</b>	<b>13.460</b>	<b>100,0</b>	<b>840</b>	<b>6,7</b>	<b>37,3</b>	<b>42,3</b>

**Alt Penedès**

Descripció	Llocs de treball										Centres de col·litació				Atur registrat						
	2011					2012					Δ		Δ%		Taxa exc.lab. <sup>2</sup>						
	2n trim	3r trim	4t trim	1r trim	2n trim	2n trim (%)	2n trim12-1r trim12	2n trim12-1r trim12	2n trim12-2n trim11	2n trim12-2n trim11	2n trim12-2n trim11	2n trim12-2n trim11	2n trim12-2n trim11	2n trim12-2n trim11	2n trim12-2n trim11	2n trim12-2n trim11					
<b>Agricultura</b>	890	899	868	849	860	2,3	11	1,3	-30	-3,4	43	43	0	0,0	452	481	5,5	29	6,4	50,7	55,9
<b>Indústria</b>	12.199	12.465	12.021	11.926	11.919	31,4	-7	-0,1	-280	-2,3	613	599	-14	-2,3	1.794	1.817	20,6	23	1,3	14,7	15,2
<b>Construcció</b>	2.955	2.794	2.671	2.569	2.523	6,6	-46	-1,8	-432	-14,6	418	357	-61	-14,6	1.059	1.092	12,4	32	3,1	35,8	43,3
Comerç	7.116	7.100	6.989	6.839	6.843	18,0	4	0,1	-273	-3,8	858	856	-2	-0,2	1.079	1.184	13,4	105	9,7	15,2	17,3
Hoteleria	1.963	1.994	1.989	1.938	1.988	5,2	50	2,6	25	1,3	327	338	11	3,4	468	518	5,9	49	10,5	23,9	26,0
Transport i comunicacions	1.879	2.004	1.968	1.884	1.886	5,0	2	0,1	7	0,4	163	148	-15	-9,2	242	272	3,1	30	12,3	12,9	14,4
Mediació financera	2.216	2.104	2.141	2.093	2.041	5,4	-52	-2,5	-175	-7,9	44	40	-4	-9,1	76	120	1,4	45	59,0	3,4	5,9
Immobiliàries i serveis empresarials	3.345	3.311	3.136	3.258	3.267	8,6	9	0,3	-78	-2,3	438	445	7	1,6	1.545	1.643	18,6	98	6,3	46,2	50,3
Administració i Seguretat Social	1.881	1.757	1.606	1.609	1.597	4,2	-12	-0,7	-284	-15,1	108	112	4	3,7	341	385	4,4	45	13,1	18,1	24,1
Educació	1.212	1.345	1.400	1.440	1.232	3,2	-208	-14,4	20	1,7	69	68	-1	-1,4	92	93	1,1	1	1,1	7,6	7,5
Sanitat i serveis socials	2.309	2.189	2.260	2.265	2.344	6,2	79	3,5	35	1,5	97	105	8	8,2	254	268	3,0	14	5,5	11,0	11,4
Altres activitats socials i altres serveis	1.571	1.395	1.444	1.408	1.490	3,9	82	5,8	-81	-5,2	223	213	-10	-4,5	288	323	3,7	35	12,3	18,3	21,7
<b>Serveis</b>	<b>23.492</b>	<b>23.199</b>	<b>22.933</b>	<b>22.734</b>	<b>22.688</b>	<b>59,7</b>	<b>-46</b>	<b>-0,2</b>	<b>-804</b>	<b>-3,4</b>	<b>2.327</b>	<b>2.325</b>	<b>-2</b>	<b>-0,1</b>	<b>4.384</b>	<b>4.805</b>	<b>54,5</b>	<b>421</b>	<b>9,6</b>	<b>18,7</b>	<b>21,2</b>
No classificats															525	620	7,0	95	18,0		
<b>Total</b>	<b>39.536</b>	<b>39.357</b>	<b>38.493</b>	<b>38.078</b>	<b>37.990</b>	<b>100,0</b>	<b>-88</b>	<b>-0,2</b>	<b>-1.546</b>	<b>-3,9</b>	<b>3.401</b>	<b>3.324</b>	<b>-77</b>	<b>-2,3</b>	<b>8.214</b>	<b>8.814</b>	<b>100,0</b>	<b>601</b>	<b>7,3</b>	<b>20,8</b>	<b>23,2</b>

Font: Elaboració pròpia a partir de dades del Departament d'Empresa i Ocupació.

1. Llocs de treball = RGSS + RETA.

2. Taxa excendent laboral = Aturats \* 100 / Llocs de treball

3. Es refereix als aturats sense ocupació anterior.

A partir de gener de 2008 el règim especial agrari per compte propi s'integra en el règim especial de treballadors autònoms.

Nota: el nombre d'aturats és la mitjana trimestral.



**Taula 2. Evolució dels sectors econòmics**  
**Baix Penedès**

Descripció	Llocs de treball										Centres de col·litació				Atur registrat						
	2011					2012					2011		2012		2011		2012				
	2n trim	3r trim	4t trim	1r trim	2n trim	2n trim12- (%)	2n trim12- 1r trim12	2n trim12- 1r trim12	2n trim12- 2n trim11	2n trim12- 2n trim11	2n trim11	2n trim12	2n trim11	2n trim12	2n trim11	2n trim12	2n trim11	2n trim12	Taxa exc.lab. <sup>2</sup>		
<b>Agricultura</b>	250	250	240	237	235	1,1	-2	-0,8	-15	-6,0	17	17	0	0,0	258	263	2,4	5	2,1	103,2	112,1
<b>Indústria</b>	3.465	3.402	3.285	3.274	3.331	15,1	57	1,7	-134	-3,9	242	236	-6	-2,5	1.387	1.384	12,4	-3	-0,2	40,0	41,6
<b>Construcció</b>	2.486	2.313	2.103	2.104	2.089	9,4	-15	-0,7	-397	-16,0	332	289	-43	-13,0	2.264	2.224	20,0	-40	-1,8	91,1	106,5
Comerç	5.078	4.882	4.710	4.726	4.933	22,3	207	4,4	-145	-2,9	700	686	-14	-2,0	1.503	1.650	14,8	147	9,8	29,6	33,4
Hoteleria	3.191	2.860	2.354	2.565	3.297	14,9	732	28,5	106	3,3	449	439	-10	-2,2	1.169	1.194	10,7	25	2,1	36,6	36,2
Transport i comunicacions	1.052	1.080	1.063	1.050	1.026	4,6	-24	-2,3	-26	-2,5	108	96	-12	-11,1	382	419	3,8	37	9,7	36,3	40,9
Mediació financera	118	119	119	117	115	0,5	-2	-1,7	-3	-2,5	20	20	0	0,0	66	68	0,6	2	2,5	55,9	58,8
Immobil·liàries i serveis empresarials	3.049	2.969	2.939	2.893	3.088	14,0	195	6,7	39	1,3	343	336	-7	-2,0	2.006	2.146	19,3	140	7,0	65,8	69,5
Administració i Seguretat Social	1.451	1.411	1.300	1.283	1.214	5,5	-69	-5,4	-237	-16,3	68	72	4	5,9	303	376	3,4	73	24,1	20,9	31,0
Educació	615	682	676	680	561	2,5	-119	-17,5	-54	-8,8	47	45	-2	-4,3	138	156	1,4	18	13,0	22,4	27,8
Sanitat i serveis socials	1.004	870	933	890	970	4,4	80	9,0	-34	-3,4	65	65	0	0,0	304	345	3,1	41	13,5	30,2	35,5
Altres activitats socials i altres serveis	1.192	1.204	1.265	1.248	1.247	5,6	-1	-0,1	55	4,6	228	226	-2	-0,9	502	522	4,7	21	4,1	42,1	41,9
<b>Serveis</b>	<b>16.750</b>	<b>16.077</b>	<b>15.359</b>	<b>15.452</b>	<b>16.451</b>	<b>74,4</b>	<b>999</b>	<b>6,5</b>	<b>-299</b>	<b>-1,8</b>	<b>2.028</b>	<b>1.985</b>	<b>-43</b>	<b>-2,1</b>	<b>6.372</b>	<b>6.875</b>	<b>61,8</b>	<b>503</b>	<b>7,9</b>	<b>38,0</b>	<b>41,8</b>
No classificats															332	375	3,4	43	13,0		
<b>Total</b>	<b>22.951</b>	<b>22.042</b>	<b>20.987</b>	<b>21.067</b>	<b>22.106</b>	<b>100,0</b>	<b>1.039</b>	<b>4,9</b>	<b>-845</b>	<b>-3,7</b>	<b>2.619</b>	<b>2.527</b>	<b>-92</b>	<b>-3,5</b>	<b>10.613</b>	<b>11.122</b>	<b>100,0</b>	<b>509</b>	<b>4,8</b>	<b>46,2</b>	<b>50,3</b>

**Garraf-Penedès (3 comarques)**

Descripció	Llocs de treball										Centres de col·litació				Atur registrat						
	2011					2012					2011		2012		2011		2012				
	2n trim	3r trim	4t trim	1r trim	2n trim	2n trim12- (%)	2n trim12- 1r trim12	2n trim12- 1r trim12	2n trim12- 2n trim11	2n trim12- 2n trim11	2n trim11	2n trim12	2n trim11	2n trim12	2n trim11	2n trim12	2n trim11	2n trim12	Taxa exc.lab. <sup>2</sup>		
<b>Agricultura</b>	1.235	1.248	1.202	1.181	1.190	1,3	9	0,8	-45	-3,6	70	70	0	0,0	829	876	2,6	47	5,7	67,1	73,6
<b>Indústria</b>	19.983	20.077	19.486	19.281	19.256	20,9	-25	-0,1	-727	-3,6	1.114	1.065	-49	-4,4	4.795	4.819	14,4	24	0,5	24,0	25,0
<b>Construcció</b>	8.885	8.280	7.666	7.467	7.309	8,0	-158	-2,1	-1.576	-17,7	1.222	1.035	-187	-15,3	5.609	5.666	17,0	57	1,0	63,1	77,5
Comerç	19.096	18.740	18.281	17.931	18.325	19,9	394	2,2	-771	-4,0	2.625	2.575	-50	-1,9	4.556	5.085	15,2	528	11,6	23,9	27,7
Hoteleria	10.159	9.797	8.351	8.705	10.373	11,3	1.668	19,2	214	2,1	1.460	1.462	2	0,1	2.925	3.147	9,4	222	7,6	28,8	30,3
Transport i comunicacions	4.178	4.346	4.252	4.131	4.119	4,5	-12	-0,3	-59	-1,4	437	403	-34	-7,8	950	1.052	3,1	102	10,7	22,7	25,5
Mediació financera	2.542	2.426	2.464	2.435	2.392	2,6	-43	-1,8	-150	-5,9	89	86	-3	-3,4	243	330	1,0	87	35,8	9,6	13,8
Immobil·liàries i serveis empresarials	11.070	10.755	10.415	10.341	10.678	11,6	337	3,3	-392	-3,5	1.328	1.353	25	1,9	5.998	6.350	19,0	352	5,9	54,2	59,5
Administració i Seguretat Social	5.205	5.006	4.644	4.603	4.478	4,9	-125	-2,7	-727	-14,0	211	222	11	5,2	1.101	1.263	3,8	161	14,6	21,2	28,2
Educació	3.221	3.368	3.508	3.583	3.091	3,4	-492	-13,7	-130	-4,0	226	225	-1	-0,4	502	554	1,7	52	10,3	15,6	17,9
Sanitat i serveis socials	5.693	5.486	5.693	5.671	5.826	6,3	155	2,7	133	2,3	282	288	6	2,1	982	1.110	3,3	128	13,1	17,2	19,1
Altres activitats socials i altres serveis	5.014	4.758	4.914	4.832	4.897	5,3	65	1,3	-117	-2,3	843	818	-25	-3,0	1.407	1.508	4,5	101	7,2	28,1	30,8
<b>Serveis</b>	<b>66.178</b>	<b>64.682</b>	<b>62.522</b>	<b>62.232</b>	<b>64.179</b>	<b>69,8</b>	<b>1.947</b>	<b>3,1</b>	<b>-1.999</b>	<b>-3,0</b>	<b>7.501</b>	<b>7.432</b>	<b>-69</b>	<b>-0,9</b>	<b>18.664</b>	<b>20.398</b>	<b>61,1</b>	<b>1.734</b>	<b>9,3</b>	<b>28,2</b>	<b>31,8</b>
No classificats															1.550	1.637	4,9	87	5,6		
<b>Total</b>	<b>96.281</b>	<b>94.287</b>	<b>90.876</b>	<b>90.161</b>	<b>91.934</b>	<b>100,0</b>	<b>1.773</b>	<b>2,0</b>	<b>-4.347</b>	<b>-4,5</b>	<b>9.907</b>	<b>9.602</b>	<b>-305</b>	<b>-3,1</b>	<b>31.446</b>	<b>33.396</b>	<b>100,0</b>	<b>1.950</b>	<b>6,2</b>	<b>32,7</b>	<b>36,3</b>

Font: Elaboració pròpia a partir de dades del Departament d'Empresa i Ocupació.

1. Llocs de treball = RGSS + RETA.

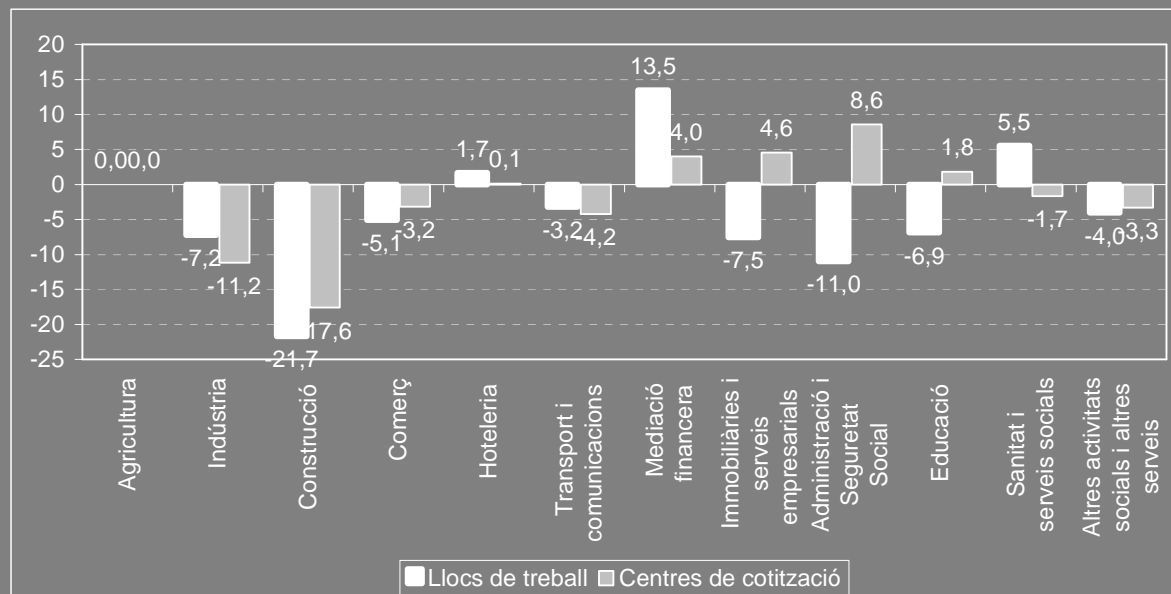
2. Taxa excendent laboral = Aturats\*100 / Llocs de treball

3. Es refereix als aturats sense ocupació anterior.

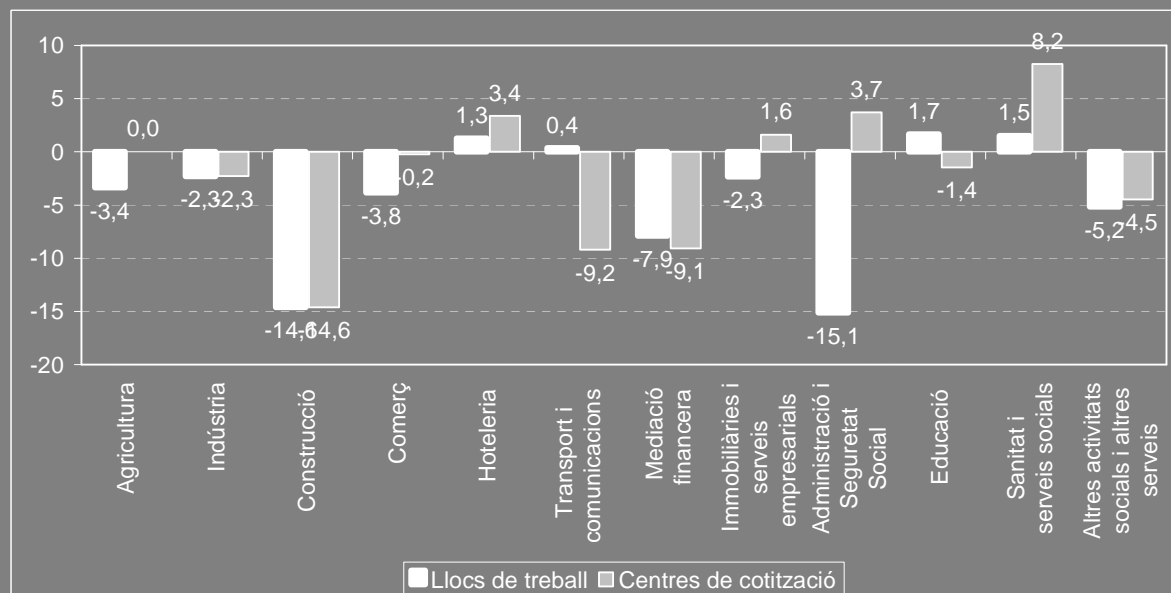
A partir de gener de 2008 el règim especial agrari per compte propi s'integra en el règim especial de treballadors autònoms.

Nota: el nombre d'aturats és la mitjana trimestral.

**Gràfic 65 Taxes de variació interanuals dels llocs de treball i dels centres de cotització al Garraf**

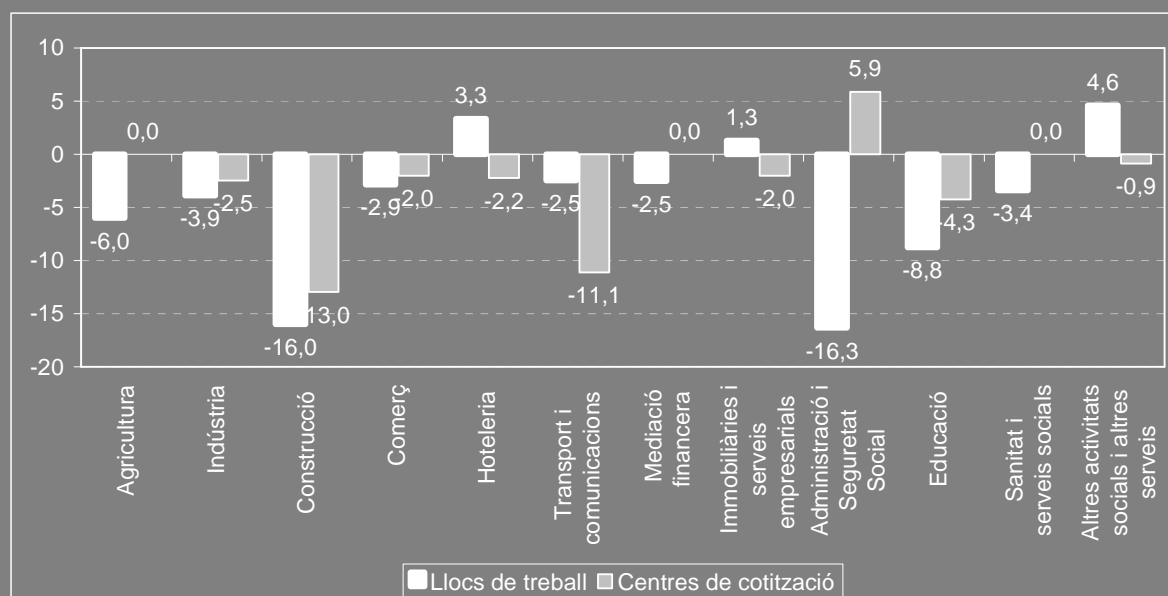


**Gràfic 66 Taxes de variació interanuals dels llocs de treball i dels centres de cotització a l'Alt Penedès**

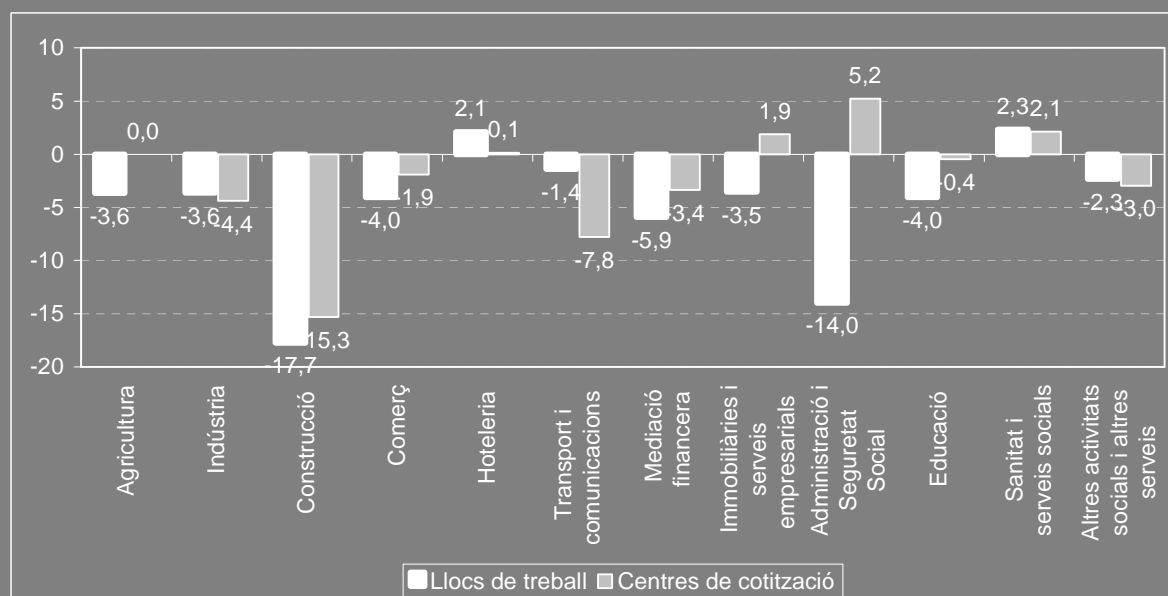


Font: Elaboració pròpia a partir de dades del Departament d'Empresa i Ocupació de la Generalitat de Catalunya.

**Gràfic 67 Taxes de variació interanuals dels llocs de treball i dels centres de cotització al Baix Penedès**

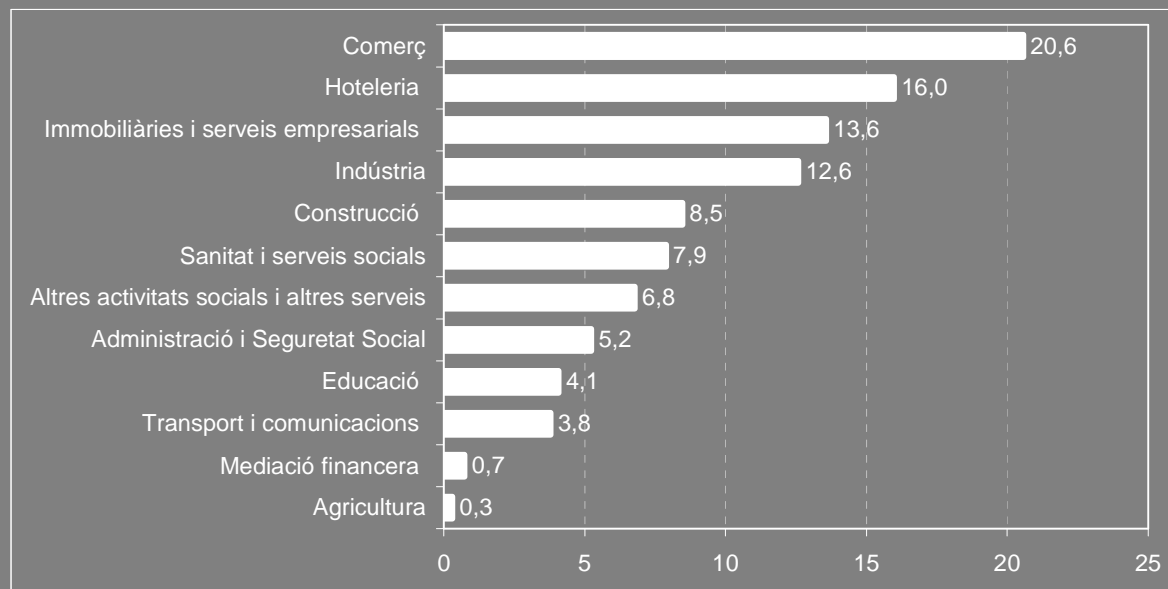


**Gràfic 68 Taxes de variació interanuals dels llocs de treball i dels centres de cotització al Garraf-Penedès**

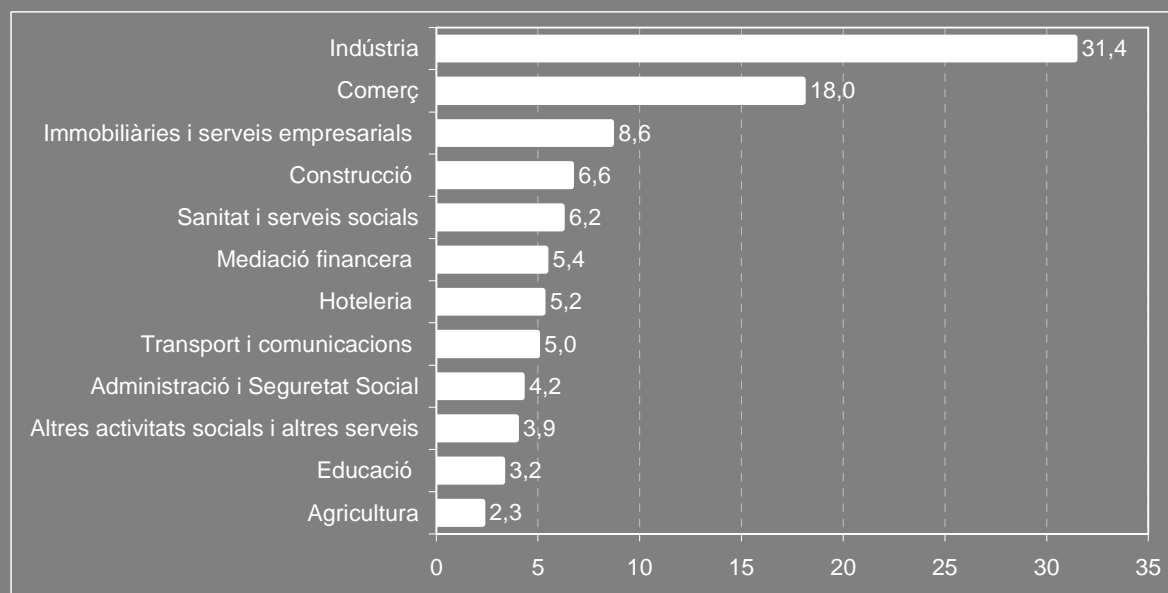


Font: Elaboració pròpia a partir de dades del Departament d'Empresa i Ocupació de la Generalitat de Catalunya.

**Gràfic 69 Distribució dels llocs de treball al Garraf per sectors d'activitat**



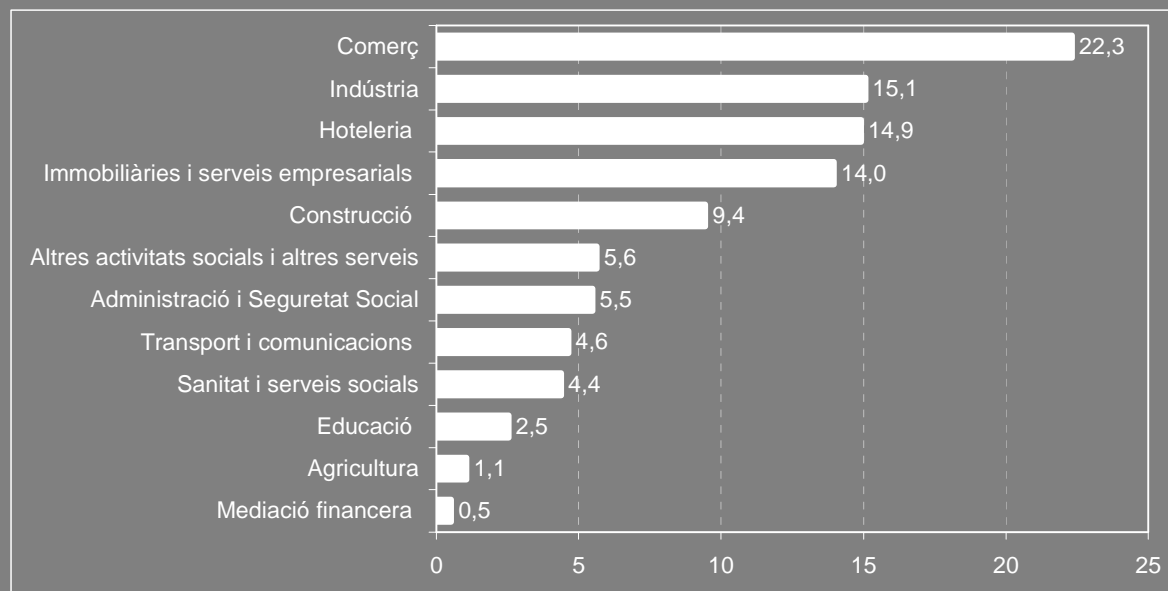
**Gràfic 70 Distribució dels llocs de treball a l'Alt Penedès per sectors d'activitat**



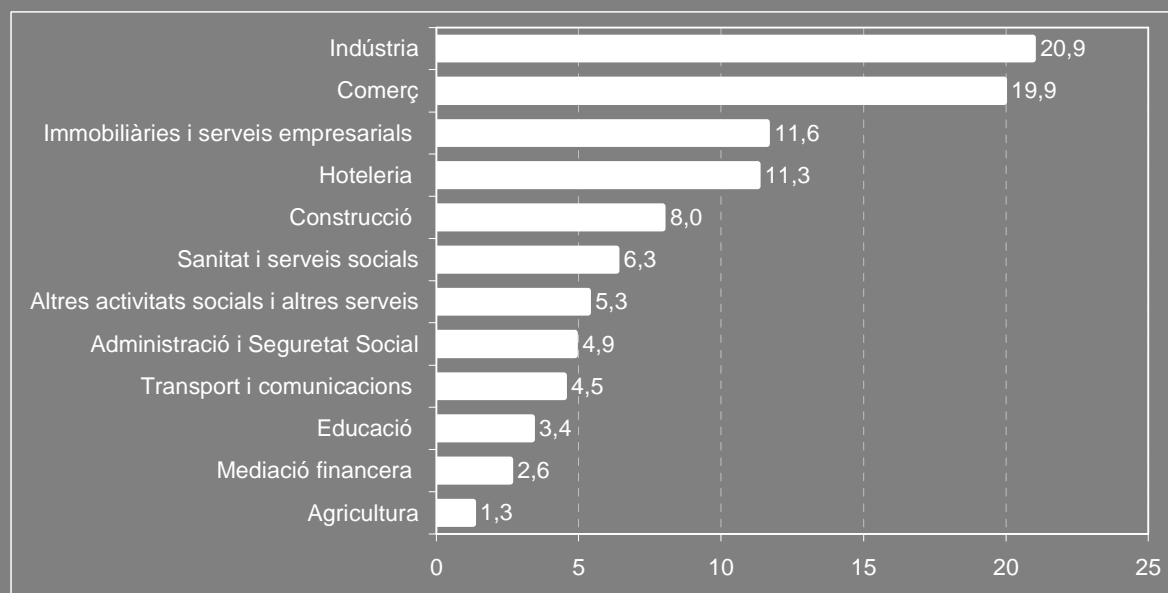
Font: Elaboració pròpia a partir de dades del Departament d'Empresa i Ocupació de la Generalitat de Catalunya.



### Gràfic 71 Distribució dels llocs de treball al Baix Penedès per sectors d'activitat



### Gràfic 72 Distribució dels llocs de treball al Garraf-Penedès per sectors d'activitat



Font: Elaboració pròpia a partir de dades del Departament d'Empresa i Ocupació de la Generalitat de Catalunya.

**Taula 4. Evolució altres indicadors**  
**Garraf**

Indicador	2011			2012		Δ					Δ%
	2n trim	3r trim	4t trim	1r trim	2n trim	2n trim (%)	2n trim12- 1r trim12	2n trim12- 2n trim11	2n trim12- 1r trim12	2n trim12- 2n trim11	
<b>Sinistralitat laboral</b>											
Accidents lleus	296	232	223	238	199	99,5	-39	-97	-16,4	-32,8	
Accidents greus	1	2	0	2	1	0,5	-1	0	n.p.	n.p.	
Accidents mortals	0	1	0	1	0	0,0	-1	0	n.p.	n.p.	
<b>Total accidents</b>	<b>297</b>	<b>235</b>	<b>223</b>	<b>241</b>	<b>200</b>	<b>100,0</b>	<b>-41</b>	<b>-97</b>	<b>-17,0</b>	<b>-32,7</b>	
<b>Índex<sup>1</sup></b>	<b>1.247,4</b>	<b>1.021,8</b>	<b>1.030,3</b>	<b>1.131,4</b>	<b>906,1</b>	-	-	-	<b>-19,9</b>	<b>-27,4</b>	
<b>Contractació</b>											
Ordinari temps indefinit	387	251	277	305	444	4,9	139	57	45,6	14,7	
Foment contractació indefinida	42	24	15	36	29	0,3	-7	-13	-19,4	-31,0	
Convertits en indefinits	295	249	271	260	298	3,3	38	3	14,6	1,0	
Resta contractes indefinits	7	4	6	7	5	0,1	-2	-2	-28,6	-28,6	
<b>Total contractes indefinits</b>	<b>731</b>	<b>528</b>	<b>569</b>	<b>608</b>	<b>776</b>	<b>8,6</b>	<b>168</b>	<b>45</b>	<b>27,6</b>	<b>6,2</b>	
Obra o servei	2.931	2.702	2.268	2.139	2.561	28,4	422	-370	19,7	-12,6	
Eventuals circumstàncies producció	4.740	5.174	3.685	2.757	4.672	51,9	1.915	-68	69,5	-1,4	
Interinitat	1.408	1.363	1.398	1.298	928	10,3	-370	-480	-28,5	-34,1	
Resta contractes temporals	94	64	55	36	68	0,8	32	-26	88,9	-27,7	
<b>Total contractes temporals</b>	<b>9.173</b>	<b>9.303</b>	<b>7.406</b>	<b>6.230</b>	<b>8.229</b>	<b>91,4</b>	<b>1.999</b>	<b>-944</b>	<b>32,1</b>	<b>-10,3</b>	
<b>Total contractes</b>	<b>9.904</b>	<b>9.831</b>	<b>7.975</b>	<b>6.838</b>	<b>9.005</b>	<b>100,0</b>	<b>2.167</b>	<b>-899</b>	<b>31,7</b>	<b>-9,1</b>	
<b>Habitatge</b>											
Habitatges iniciats <sup>2</sup>	20	46	12	1	n.d.	-	-	-	-	-	
Habitatges acabats <sup>3</sup>	132	73	82	7	n.d.	-	-	-	-	-	

**Alt Penedès**

Indicador	2011			2012		Δ					Δ%
	2n trim	3r trim	4t trim	1r trim	2n trim	2n trim (%)	2n trim12- 1r trim12	2n trim12- 2n trim11	2n trim12- 1r trim12	2n trim12- 2n trim11	
<b>Sinistralitat laboral</b>											
Accidents lleus	380	350	321	343	286	99,3	-57	-94	-16,6	-24,7	
Accidents greus	1	2	2	0	2	0,7	2	1	n.p.	n.p.	
Accidents mortals	1	0	0	0	0	0,0	0	-1	n.p.	n.p.	
<b>Total accidents</b>	<b>382</b>	<b>352</b>	<b>323</b>	<b>343</b>	<b>288</b>	<b>100,0</b>	<b>-55</b>	<b>-94</b>	<b>-16,0</b>	<b>-24,6</b>	
<b>Índex<sup>1</sup></b>	<b>1.198,8</b>	<b>1.109,6</b>	<b>1.045,4</b>	<b>1.122,9</b>	<b>945,8</b>	-	-	-	<b>-15,8</b>	<b>-21,1</b>	
<b>Contractació</b>											
Ordinari temps indefinit	312	321	310	287	302	4,3	15	-10	5,2	-3,2	
Foment contractació indefinida	35	26	32	26	25	0,4	-1	-10	-3,8	-28,6	
Convertits en indefinits	377	305	435	262	289	4,1	27	-88	10,3	-23,3	
Resta contractes indefinits	1	6	3	4	2	0,0	-2	1	-50,0	100,0	
<b>Total contractes indefinits</b>	<b>725</b>	<b>658</b>	<b>780</b>	<b>579</b>	<b>618</b>	<b>8,7</b>	<b>39</b>	<b>-107</b>	<b>6,7</b>	<b>-14,8</b>	
Obra o servei	2.828	5.367	2.208	1.657	2.615	36,9	958	-213	57,8	-7,5	
Eventuals circumstàncies producció	2.707	3.550	3.097	2.734	2.848	40,2	114	141	4,2	5,2	
Interinitat	1.115	1.047	982	792	916	12,9	124	-199	15,7	-17,8	
Resta contractes temporals	144	84	89	78	81	1,1	3	-63	3,8	-43,8	
<b>Total contractes temporals</b>	<b>6.794</b>	<b>10.048</b>	<b>6.376</b>	<b>5.261</b>	<b>6.460</b>	<b>91,3</b>	<b>1.199</b>	<b>-334</b>	<b>22,8</b>	<b>-4,9</b>	
<b>Total contractes</b>	<b>7.519</b>	<b>10.706</b>	<b>7.156</b>	<b>5.840</b>	<b>7.078</b>	<b>100,0</b>	<b>1.238</b>	<b>-441</b>	<b>21,2</b>	<b>-5,9</b>	
<b>Habitatge</b>											
Habitatges iniciats <sup>2</sup>	7	14	9	7	n.d.	-	-	-	-	-	
Habitatges acabats <sup>3</sup>	67	131	70	16	n.d.	-	-	-	-	-	

Font: web del Departament d'Empresa i Ocupació, Territori i Sostenibilitat, i de l'Institut d'Estadística de Catalunya.

1. Índex d'incidència trimestral = nombre d'accidents per cada 100.000 afiliats a la Seguretat Social (no s'inclouen la resta de Règims).

2. Projectes visats col·legis aparelladors.

3. Certificats finals d'obra dels col·legis d'aparelladors.

n.d. No disponible // n.p. càlcul no possible

## Taula 4. Evolució altres indicadors

### Baix Penedès

Indicador	2011			2012		Δ					Δ%
	2n trim	3r trim	4t trim	1r trim	2n trim	2n trim (%)	2n trim12- 1r trim12	2n trim12- 2n trim11	2n trim12- 1r trim12	2n trim12- 2n trim11	
<b>Sinistralitat laboral</b>											
Accidents lleus	175	168	150	167	162	98,8	-5	-13	-3,0	-7,4	
Accidents greus	1	1	1	3	2	1,2	-1	1	n.p.	n.p.	
Accidents mortals	0	0	1	0	0	0,0	0	0	n.p.	n.p.	
<b>Total accidents</b>	<b>176</b>	<b>169</b>	<b>152</b>	<b>170</b>	<b>164</b>	<b>100,0</b>	<b>-6</b>	<b>-12</b>	<b>-3,5</b>	<b>-6,8</b>	
<b>Índex<sup>1</sup></b>	<b>1.059,6</b>	<b>1.074,2</b>	<b>1.023,2</b>	<b>1.134,4</b>	<b>1.030,5</b>	-	-	-	<b>-9,2</b>	<b>-2,7</b>	
<b>Contractació</b>											
Ordinari temps indefinit	315	227	162	289	314	6,0	25	-1	8,7	-0,3	
Foment contractació indefinida	32	28	19	33	20	0,4	-13	-12	-39,4	-37,5	
Convertits en indefinits	189	160	165	191	241	4,6	50	52	26,2	27,5	
Resta contractes indefinits	2	3	3	10	8	0,2	-2	6	-20,0	300,0	
<b>Total contractes indefinits</b>	<b>538</b>	<b>418</b>	<b>349</b>	<b>523</b>	<b>583</b>	<b>11,2</b>	<b>60</b>	<b>45</b>	<b>11,5</b>	<b>8,4</b>	
Obra o servei	1.303	1.676	920	898	1.148	22,1	250	-155	27,8	-11,9	
Eventuals circumstàncies producció	3.179	3.608	2.136	2.079	3.040	58,6	961	-139	46,2	-4,4	
Interinitat	365	430	400	359	355	6,8	-4	-10	-1,1	-2,7	
Resta contractes temporals	121	56	44	52	66	1,3	14	-55	26,9	-45,5	
<b>Total contractes temporals</b>	<b>4.968</b>	<b>5.770</b>	<b>3.500</b>	<b>3.388</b>	<b>4.609</b>	<b>88,8</b>	<b>1.221</b>	<b>-359</b>	<b>36,0</b>	<b>-7,2</b>	
<b>Total contractes</b>	<b>5.506</b>	<b>6.188</b>	<b>3.849</b>	<b>3.911</b>	<b>5.192</b>	<b>100,0</b>	<b>1.281</b>	<b>-314</b>	<b>32,8</b>	<b>-5,7</b>	
<b>Habitatge</b>											
Habitatges iniciats <sup>2</sup>	23	10	4	1	n.d.	-	-	-	-	-	
Habitatges acabats <sup>3</sup>	107	136	27	14	n.d.	-	-	-	-	-	

### Garraf-Penedès (3 comarques)

Indicador	2011			2012		Δ					Δ%
	2n trim	3r trim	4t trim	1r trim	2n trim	2n trim (%)	2n trim12- 1r trim12	2n trim12- 2n trim11	2n trim12- 1r trim12	2n trim12- 2n trim11	
<b>Sinistralitat laboral</b>											
Accidents lleus	851	750	694	748	647	99,2	-101	-204	-13,5	-24,0	
Accidents greus	3	5	3	5	5	0,8	0	2	n.p.	n.p.	
Accidents mortals	1	1	1	1	0	0,0	-1	-1	n.p.	n.p.	
<b>Total accidents</b>	<b>855</b>	<b>756</b>	<b>698</b>	<b>754</b>	<b>652</b>	<b>100,0</b>	<b>-102</b>	<b>-203</b>	<b>-13,5</b>	<b>-23,7</b>	
<b>Índex<sup>1</sup></b>	<b>1.182,9</b>	<b>1.073,0</b>	<b>1.035,6</b>	<b>1.128,2</b>	<b>952,7</b>	-	-	-	<b>-15,6</b>	<b>-19,5</b>	
<b>Contractació</b>											
Ordinari temps indefinit	1.014	799	749	881	1.060	5,0	179	46	20,3	4,5	
Foment contractació indefinida	109	78	66	95	74	0,3	-21	-35	-22,1	-32,1	
Convertits en indefinits	861	714	871	713	828	3,9	115	-33	16,1	-3,8	
Resta contractes indefinits	10	13	12	21	15	0,1	-6	5	-28,6	50,0	
<b>Total contractes indefinits</b>	<b>1.994</b>	<b>1.604</b>	<b>1.698</b>	<b>1.710</b>	<b>1.977</b>	<b>9,3</b>	<b>267</b>	<b>-17</b>	<b>15,6</b>	<b>-0,9</b>	
Obra o servei	7.062	9.745	5.396	4.694	6.324	29,7	1.630	-738	34,7	-10,5	
Eventuals circumstàncies producció	10.626	12.332	8.918	7.570	10.560	49,6	2.990	-66	39,5	-0,6	
Interinitat	2.888	2.840	2.780	2.449	2.199	10,3	-250	-689	-10,2	-23,9	
Resta contractes temporals	359	204	188	166	215	1,0	49	-144	29,5	-40,1	
<b>Total contractes temporals</b>	<b>20.935</b>	<b>25.121</b>	<b>17.282</b>	<b>14.879</b>	<b>19.298</b>	<b>90,7</b>	<b>4.419</b>	<b>-1.637</b>	<b>29,7</b>	<b>-7,8</b>	
<b>Total contractes</b>	<b>22.929</b>	<b>26.725</b>	<b>18.980</b>	<b>16.589</b>	<b>21.275</b>	<b>100,0</b>	<b>4.686</b>	<b>-1.654</b>	<b>28,2</b>	<b>-7,2</b>	
<b>Habitatge</b>											
Habitatges iniciats <sup>2</sup>	50	70	25	9	n.d.	-	-	-	-	-	
Habitatges acabats <sup>3</sup>	306	340	179	37	n.d.	-	-	-	-	-	

Font: web del Departament d'Empresa i Ocupació, Territori i Sostenibilitat, i de l'Institut d'Estadística de Catalunya.

1. Índex d'incidència trimestral = nombre d'accidents per cada 100.000 afiliats a la Seguretat Social (no s'inclouen la resta de Règims).

2. Projectes visats col·legis aparelladors.

3. Certificats finals d'obra dels col·legis d'aparelladors.

n.d. No disponible // n.p. càlcul no possible

## Consideracions metodològiques

### Bibliografia de referència.

En l'elaboració del context nacional i internacional, Actíva Prospect ha tingut en compte els següents documents:

- Nota de Conjuntura Econòmica. Altres publicacions. Departament d'Economia i Coneixement. Generalitat de Catalunya.
- Informe sobre la Conjuntura Econòmica. Caixa Catalunya.
- Informe mensual. Publicacions "La Caixa".
- Anàlisi i conjuntura econòmica. Cambra de Comerç de Barcelona.
- Boletín económico. Banco de España.
- Publicacions d'interès. Key issues. Fons Monetari Internacional.
- Així mateix, s'han consultat regularment els mitjans de comunicació econòmics i d'abast general que poguessin proveir d'informació rellevant i actualitzada.

### Llocs de treball i centres de treball

La informació que s'ofereix fa referència als treballadors afiliats al Règim General de la Seguretat Social en situació d'alta laboral i situacions assimilades a l'alta. Els treballadors afiliats figuren agrupats en un compte de cotització a la Seguretat Social. Aquest compte agrupa al col·lectiu de treballadors que pertanyen a una mateixa empresa, i que desenvolupen la seva activitat en una mateixa província. És a dir, les empreses estan obligades a declarar com a mínim un centre de cotització per província. Poden declarar un centre de cotització per cada establiment o bé computar tots els seus treballadors en un sol centre de cotització per província. Per exemple, és habitual que les institucions amb una xarxa important d'oficines o establiments distribuïts en el territori, declarin tots els seus empleats en la seu central. Aquesta situació és dóna en l'àmbit financer, on es pot comprovar com les comarques que tenen la seu central d'una entitat financera, el sector té un pes important en el conjunt de llocs de treball de la comarca, atès que hi computen tots o una bona part dels treballadors de la província.

En aquest sentit, la xifra d'afiliats als centres de cotització situats a cada comarca, no permet conèixer ni la situació laboral dels residents a la comarca - hi poden haver treballadors que resideixen en altres comarques -, ni els llocs de treball efectivament localitzats a la comarca - hi poden haver treballadors que pertanyen a una mateixa empresa que treballen en altres comarques de la província i treballadors de la comarca adscrits al centre de cotització de la seva empresa domiciliat a un altre comarca de la província-.

Cal afegir, a més, que en el còmput dels llocs de treball s'hi inclouen els afiliats al Règim General i al Règim Especial de Treballadors Autònoms. No s'inclouen els afiliats al Règim Especial del Mar, Règim Especial Agrari i Règim Especial d'Empleats de la Llar. No obstant això, a partir del primer trimestre del 2008 es varen anar incorporant tots els treballadors per compte propi del sector al Registre Especial de Treballadors Autònoms. Tot i això, la magnitud del sector primari es manté subrepresentada donat que encara es manté el Règim Especial Agrari, del qual no es disposen dades desagregades per comarca.

Amb els centres de cotització també es pot donar que una mateixa empresa declari més d'un centre de cotització. És a dir, es pot donar la situació en que els treballadors d'oficina es declarin en un centre de cotització i els de producció en un altre. Aquesta, però, no és una situació molt freqüent.

Malgrat aquestes consideracions, la informació sobre els afiliats al Règim General i el Règim Especial de Treballadors Autònoms permet de forma força ajustada aproximar el volum dels llocs de treball localitzats a la comarca, sobretot d'aquells que formen part de les empreses locals. A més, l'anàlisi a llarg termini permet veure'n l'evolució.

### Sinistralitat laboral

Es publica l'índex d'incidència, que posa en relació el grau de sinistralitat i el volum en cada moment de la mà d'obra. S'expressa el valor trimestral i no l'annual. És a dir, el nombre d'accidents en jornada de treball amb baixa respecte als llocs de treball registrats al mateix trimestre. Les xifres trimestrals varien significativament respecte a les anuals, atès que les segones corresponen als accidents acumulats de tot l'any i el nombre de llocs de treball es manté força similar.

L'índex d'incidència presentat a les taules es calcula com el nombre d'accidents per cada 100.000 afiliats al Règim General. El Departament d'Empresa i Ocupació inclou també la resta de règims de la Seguretat Social que tenen cobertes les contingències d'accidents de treball i malalties professionals: Règim Especial de la Mineria del Carbó, Règim Especial del Mar, Règim Especial Agrari i afiliats al Règim Especial de Treballadors Autònoms amb contingències cobertes.

### Atur i excedents de mà d'obra

La lectura de les xifres de l'atur es poden dur a terme des de dues perspectives: la social i l'empresarial.

La perspectiva social pretén estimar quina és la incidència de l'atur en la població. L'indicador més comunament acceptat és la taxa d'atur. Aquesta taxa és el resultat d'expressar en percentatge, el quocient entre la població desocupada i la població activa. La població activa formen el conjunt de persones que, o bé estan treballant o bé estan en disposició de treballar (persones desocupades cercant feina). En l'informe s'utilitza la nova taxa d'atur estimada, elaborada per la Diputació de Barcelona per a les comarques de la seva demarcació. Aquesta taxa es calcula a partir de la relació entre la població desocupada registrada a les oficines d'ocupació (SOC) i la població activa local estimada. Aquest nou mètode permet estimar la població activa a nivell comarcal a partir de les dades de les renovacions padronals i de l'extrapolació de taxes d'activitat per edat i sexe a nivell provincial a partir de les estimacions de l'Enquesta de Població Activa (EPA).

La perspectiva empresarial s'aproxima a partir de la mesura dels excedents de mà d'obra. Aquesta és una situació que es dona quan el nombre de treballadors disponibles és més gran que la demanda laboral que es requereix. La variació en els excedents laborals té repercussions importants en els costos laborals. En l'informe s'utilitza la taxa d'excedent laboral sectorial que representa el nombre d'efectius laborals disposats a treballar respecte els llocs de treball localitzats a la comarca.

### Canvis en la classificació catalana d'activitats econòmiques.

El mes de gener de 2009 va entrar en vigor la nova classificació catalana d'activitats econòmiques (CCAIE-09) que substitueix a la vigent del 1993 (CCAIE-93). L'actualització de la classificació està motivada per la necessitat d'adaptació als canvis en l'estructura econòmica. Entre els canvis hi ha l'aparició o l'augment de protagonisme de determinades activitats que comporta l'aparició de noves categories. És el cas per exemple de les seccions "informació i comunicacions", "activitats professionals, científiques i tècniques" i "activitats administratives i serveis auxiliars". O bé la reubicació d'algunes activitats, per exemple, el trasllat de l'activitat



“promoció immobiliària” a la categoria de “construcció”, mentre que anteriorment es classificava com una activitat de serveis.

L'aplicació d'aquesta nova classificació ha comportat canvis en la categorització i la codificació de les activitats i comporta el trencament de les sèries estadístiques. Aquesta situació afecta només a les magnituds en les quals hi ha desagregacions de les dades per activitat econòmica, com l'afiliació a la Seguretat Social i al treball autònom, als centres de cotització i a l'atur.

Atesa aquesta situació s'ha valorat la idoneïtat d'incloure o no l'evolució per sectors d'aquestes magnituds en el present informe. Finalment, s'ha optat per oferir dades d'evolució un cop establertes les correspondències entre les dues classificacions i les agrupacions sectorials utilitzades a l'informe (que són agregacions per grans sectors) i verificar que en la majoria de casos els canvis són inapreciables. Tot i així, cal prendre les dades d'evolució amb certa cautela i tenir en compte aquest matis. Un clar exemple, en què el canvi de classificació sí ha comportat variacions importants en les sèries, és en l'Agricultura, on el nou canvi en la classificació d'activitats econòmiques classifica les activitats de jardineria (abans incloses en l'Agricultura) en un epígraf dels serveis.

De totes maneres, les dades corresponents al 2n trimestre de 2009 ja estan sota la mateixa classificació i només cal matisar les variacions interanuals (respecte el 2008 que manté la classificació anterior). En conseqüència, les variacions interanuals seran més reals quan s'operi sota la mateixa classificació d'activitats, aquesta situació no es donarà fins el proper informe trimestral.

La Classificació Catalana d'Activitats Econòmiques de 2009 es pot consultar al web de l'Idescat.

<http://www.idescat.cat/cat/idescat/classif/>

#### Mitjana mòbil

És un mètode utilitzat per analitzar un conjunt de dades per tal de crear series de mitjanes. En el cas de sèries trimestrals, calcula les mitjanes de quatre trimestres eliminant així l'efecte estacional. S'utilitza per tal d'obtenir una visió més estable, sense estacionalitat; atès que suavitza les fluctuacions a curt termini, ressaltant així les tendències o cicles a llarg termini.

ADEG

Associació d'Empresaris de l'Alt Penedès, el Baix Penedès i el Garraf

C. de l'Àncora, 3  
Vilanova i la Geltrú

C. de la Beneficència, 17  
Vilafranca del Penedès

Tel 902 106 700  
Fax 938 106 701  
adeg@adeg.cat