

# Informe de Conjuntura Econòmica

GARRAF, ALT PENEDEÈS I BAIX PENEDEÈS

3r. trimestre de 2008

Núm. 15  
Novembre  
2008



Una publicació de l'adeg

**ädEg**

Associació d'Empresaris • Garraf • Alt Penedès • Baix Penedès

Amb el patrocini de

**UNILAND**

En la línia de dotar al territori amb elements de debat i de seguiment de la situació socioeconòmica, l'Associació d'Empresaris del Garraf, Alt Penedès i Baix Penedès (adEg), amb el suport de l'empresa UNILAND, realitza trimestralment aquest informe de conjuntura que analitza l'evolució dels sectors més significatius de l'economia i els principals indicadors d'activitat de les comarques del Garraf, l'Alt Penedès i el Baix Penedès.

El disseny i elaboració dels treballs ha estat a càrrec d'Actíva Prospect SL<sup>1</sup>.



---

<sup>1</sup> La Sra. Maite Espinach (Directora d'Actíva Prospect) ha estat a càrrec de la direcció dels treballs i el Sr. David Moreno i Lobera de la seva coordinació. El tractament estadístic i la redacció ha estat a càrrec del Sr. Toni Rodon i Casarramona.

## Context nacional i internacional<sup>i</sup>

---

Trimestre que passarà a la història dels manuals econòmics contemporanis. L'**economia mundial** ha viscut un tercer trimestre del 2008 convuls que ha arribat a sacsejar els pilars que han sostingut l'economia occidental des del xoc dels anys setanta. La crisi financera global ha complert un any des del seu inici a l'estiu del 2007 i, lluny d'haver-se resolt, la seva gravetat fa que se l'hagi comparada amb la produïda després del crac borsari de l'any 1929. Els líders mundials han convingut en què les regles del joc s'han de revisar. Expectativa i, al seu torn, incertesa en la meta que s'arribarà. Amb tot, la integració de les economies fa que les perspectives de l'economia mundial sintonitzin. Les projeccions de referència es basen en el supòsit que les mesures adoptades pels Estats Units i la Unió Europea puguin establir les condicions financeres i evitar nous esdeveniments sistèmics. De moment, alguns països com Islàndia i, en menor mesura, Hongria, ja han hagut de recórrer a institucions internacionals en busca de crèdit. Tot plegat, fa que el Fons Monetari Internacional (FMI) prevegi que l'any 2008 tanqui amb un creixement del 3,9% i sigui del 3% l'any 2009. El ritme serà el més lent des del 2002. La institució mundial de referència espera, però, que un nou escenari no freni la possible superació, tot i la baixada del preu de les matèries primeres, les tensions financeres podrien ser més fortes i la restricció del crèdit més severa, dues situacions connexes que poden deteriorar encara més la "primera crisi del segle XXI".

El setembre del 2008, batejat com a "setembre negre", serà recordat per l'esfondrament de les borses i el trontoll de l'arquitectura financera internacional. El desplomament de Wall Street ha mostrat la cara més cruenta del sistema americà. Així, als **Estats Units**, la crisi derivada de les hipoteques *sub-prime* ha mostrat que la fallida és conseqüència d'una etapa d'exuberància i d'especulació per part dels inversors, obsessionats per obtenir beneficis a curt termini. El pla de rescat de set-cents milions de dòlars aprovat pel govern intenta mitigar una situació que, de per si, ja és indefinida atesa la situació de context electoral. La intervenció del Tresor americà ha fet que les borses es recuperin i, malgrat que la situació no permet fer prediccions amb un grau de certesa elevat, el creixement pel final de l'any 2008 se situa al 2,2%, gràcies sobretot a l'augment de les exportacions i a la millora de la confiança dels consumidors. Quant a les **economies emergents**, més vulnerables, també han patit una forta correcció financera al setembre. Tot i això, l'efecte de convergència respecte les economies desenvolupades els fa mantenir ritmes de creixement notoris. Xina seguirà creixent al 9%, l'Índia al 8% i el Brasil al 5%. Diferent és la situació a Rússia i a l'Argentina. En el primer cas, la incertesa és elevada, sobretot després de la fuga de capitals que el país va patir arran de la guerra de Geòrgia. En el segon, les pressions

inflacionistes (9%) i la nacionalització de les pensions per part del govern Kischner han generat una incertesa de difícil predicció.

En pocs mesos, s'ha passat d'apostar que la **zona euro** podria superar de forma folgada les turbulències financeres globals i saltar la crisi nord-americana a reconèixer que l'economia del Vell Continent és feble i difícilment podrà evitar la recessió. Així, el Banc Central Europeu (BCE) preveu que el creixement se situï a l'1,4% el 2008 i a l'1% el 2009. L'executiu comunitari no s'aparta d'aquesta xifra i situa el PIB a l'1,3% interanual el 2008. Segons la Comissió Europea, Alemanya, el Regne Unit i l'Estat espanyol registraran dos trimestres consecutius de descens intertrimestral del PIB al llarg del 2008, és a dir, entraran en recessió, segons la definició generalment assumida. La Comissió espera també un perfil trimestral en forma d'"U", de manera que, després de la caiguda del 0,1% intertrimestral el segon trimestre i de l'estancament del tercer, el quart hauria de veure una certa alça (0,1%) que podria anticipar una millora dins el 2009. A la zona, el dilema recurrent de decidir quin és el més apressant dels dos mals tradicionals, baix creixement o inflació, ha quedat resolt en favor del primer. Les dades publicades fins ara mostren unes economies amb diversos fronts oberts: per una banda, la demanda interna perd dinamisme a marxes forçades, per l'altra, el llast de la crisi financera frena unes inversions que podrien superar la situació. Malgrat que el govern gal, alemany i britànic esperin un final d'any amb un creixement mínim, la millora de la inflació i la baixada dels tipus d'interès podrien acabar despertant l'economia de l'eurozona.

Amb el cicle expansiu totalment finalitzat, l'**Estat espanyol** es prepara per fer front a la primera desacceleració acusada des de mitjans dels anys noranta. La Comissió Europea i el govern espanyol preveu que l'Estat entri en recessió. El segon trimestre va situar l'interanual al 0,1% i, el tercer, al -0,1%. El quart es preveu que arribi al -0,3%. L'economia espanyola s'ha vist sacsejada per un triple xoc que continua condicionant-ne l'evolució: una contracció global del crèdit, l'encariment de les matèries primeres i una frenada sobtada de la construcció residencial. Els serveis no compensen la feblesa de la indústria ni la frenada del sector immobiliari. Com a contrapartida, la inflació retrocedeix lleugerament i a l'octubre baixa un punt fins a situar la taxa interanual al 3,6%, el tercer descens consecutiu de l'IPC harmonitzat. Amb tot, es preveu que la frenada econòmica es manifesti sobretot en xifres de parats elevades. La taxa d'atur va pujar al setembre a l'11,3% al conjunt de l'Estat i, per primer cop des de l'any 1997, s'ha superat la barrera dels 2,6 milions d'aturats.

**Catalunya** afronta també una època de vaques magres. El Govern català ha projectat uns pressupostos que reconeixen explícitament l'escenari de recessió, les conseqüències de la qual ja es comencen a manifestar en forma d'atur: 405 persones al setembre van perdre la feina cada dia, de manera que la xifra d'aturats total va augmentar en 12.500 persones (8,9% de taxa d'atur). Les

notícies d'expedients de regulació ja ocupen les pàgines dels diaris. A banda de la contracció en el sector de la construcció (en línia amb la tònica espanyola), és especialment rellevant el tímid avenç de la indústria (0,2% interanual aquest trimestre) i el del sector serveis (2,4% interanual). Les importacions també han crescut: la situació incerta dels compradors europeus eviten que el creixement de les exportacions redundi en un saldo comercial positiu. La situació paradigmàtica és la del sector de l'automoció: la matriculació de turismes a Catalunya ha caigut enguany un 31,5% (taxa interanual). Quant als actius en aquesta fase depressiva del cicle, Catalunya ha tornat a ser en el tercer trimestre del 2008 la zona més visitada pel turisme estranger al juliol, amb un 3,3% més de pernотacions que l'any passat. Amb tot, la situació d'incertesa i l'actitud recessiva que es projecta ha obligat als poders públics a estrènyer el cinturó: molts ajuntaments (o el sector públic en general) i empreses es troben immersos en un remolí de càlculs per tal de quadrar els pressupostos del 2009. Entretant, el govern català afirma que cal seguir apostant per la innovació, la qualitat i la competitivitat de l'economia catalana.

---

<sup>i</sup> Bibliografia de referència. En l'elaboració del context nacional i internacional, Actíva Prospect ha tingut en compte els següents documents:

*Nota de Conjuntura Econòmica. Altres publicacions. Departament d'Economia i Finances. Generalitat de Catalunya.*

*Informe sobre la Conjuntura Econòmica. Caixa Catalunya.*

*Informe mensual. Publicacions "La Caixa".*

*Anàlisi i conjuntura econòmica. Cambra de Comerç de Barcelona.*

*Boletín económico. Banco de España.*

*Publicacions d'interès. Key issues. Fons Monetari Internacional.*

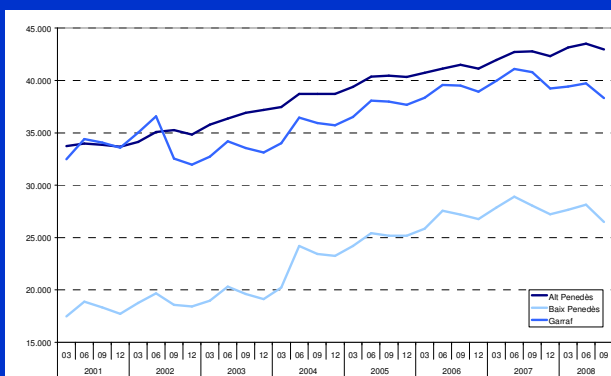
*Així mateix, s'han consultat regularment els mitjans de comunicació econòmics i d'abast general que poguessin proveir d'informació rellevant i actualitzada.*

## L'informe en un minut

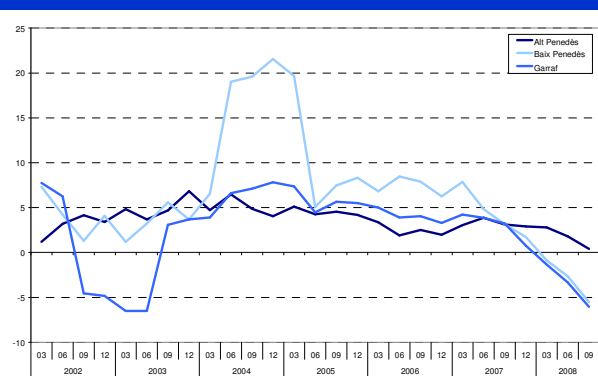
L'aguda desacceleració econòmica a les comarques Penedès-Garraf no mostra aturador. L'atonía dels sectors clau dins els serveis, com el comerç, l'hoteleria i els serveis empresarials, el mal comportament de la indústria i la brusca davallada d'un sector que fins ara havia experimentat una forta puixança, el de la construcció, s'emporten les dades d'ocupats cap a variacions interanuals negatives. Només l'Alt Penedès manté xifres positives, tot i que aquestes freguen el creixement nul. Per la seva banda, les dades d'ocupació i de centres de treball de les comarques marítimes s'enfonsen, confirmant la mala conjuntura econòmica.

L'absorció de la força laboral activa per part de l'economia s'ha aturat i la xifra de parats confirma aquesta caiguda de l'activitat. A l'Alt Penedès l'ocupació s'estanca però la taxa interanual es manté positiva (0,4%). Per la seva banda, les comarques marítimes registren una davallada de l'ocupació més elevada que la mitjana catalana (-5,5% al Baix Penedès i -6% al Garraf). El dinamisme empresarial tampoc evita el sot i és cruent a les tres comarques: -3,2% a l'Alt Penedès, -9,2% al Baix Penedès i -4,5% al Garraf (taxes interanuals).

Gràfic 1 Evolució del nombre d'ocupats. 2001-08



Gràfic 2 Taxes de variació interanuals del nombre d'ocupats. 2002-08



Font: Generalitat de Catalunya. Departament de Treball.

Taxes interanuals negatives de dos dígit pel sector de la **construcció**. L'atur al sector puja més d'un 100% a les tres comarques i, en el cas del Baix Penedès, situa la taxa d'atur al 20,5%. És precisament en aquesta comarca que la variació interanual d'ocupació és més elevada: -25,4%. A l'Alt Penedès la taxa interanual d'ocupació se situa en un negatiu 13,4% i, al Garraf, en un -18,9%.

La creació de centres de treball es veu també afectada pel mal comportament del sector i registra variacions interanuals negatives que freguen el 20% a les tres comarques. Com era d'esperar, aquests registres empenyen el sector d'immobiliàries i serveis empresarials vers xifres negatives. Així doncs, la gradual reestructuració que viu la construcció sembla situar-se en la fase més aguda del cicle, amb més aturats i un menor dinamisme empresarial. Caldrà estar atents al seu comportament a mig termini per detectar quan s'iniciarà la seva recuperació.

Només el Baix Penedès evita que la **indústria** registri variacions interanuals negatives. L'ocupació a la comarca creix un 2,1%, xifra que es beneficia del bon comportament dels centres de treball, els quals experimenten un augment del 4,2% respecte el mateix període de l'any passat. En canvi, l'Alt Penedès segueix en suau caiguda (-2,4% de taxa interanual). Al Garraf l'ocupació industrial cau més significativament: un 5,3% en relació al mateix període de l'any passat.

El sector **serveis** segueix amb el ritme de creixement més lent des de l'any 2002. El Garraf és, de nou, la comarca que en surt més malparada, amb un 3% d'ocupats menys que fa un any. El Baix Penedès en té un 1,5% menys i l'Alt Penedès és l'únic que registra una taxa interanual positiva: 2% més d'ocupats que fa un any. Tot i que les dades són discretes, el mal comportament de la resta de sectors fa que els serveis tinguin cada vegada més pes en l'economia de les tres comarques.

L'aturada de l'absorció de mà d'obra i les xifres negatives del dinamisme empresarial ha reverberat a un augment constant de la taxa d'**atur**. De nou, El Baix Penedès és la comarca més perjudicada, amb un 45,4% més d'aturats que fa un any (17,7% de taxa d'atur). A l'Alt Penedès l'atur puja un 37,4% i al Garraf un 34%. La taxa d'atur és de 9,2% i 15,4%, respectivament. En relació al tercer trimestre de l'any 2007, en el conjunt de les tres comarques hi ha 7.708 noves persones aturades.

Impregnada de l'atonia econòmica global, la **contractació** es contrau. Les taxes interanuals són del -6% a l'Alt Penedès, del -4,6% al Baix Penedès i del -9% al Garraf. La situació palesa una caiguda brusca de la contractació de caire indefinit i un lleuger retrocés de la contractació temporal. Així, tot i que és aviat per afirmar-ho, la contractació temporal sembla erigir-se com a alternativa a la de caire indefinit.

La **sinistralitat laboral** es redueix a les tres comarques durant el tercer trimestre de l'any 2008. Al contrari de l'anterior trimestre, en aquest període la menor activitat econòmica ha repercutit en uns índexs de sinistralitat laboral menors.

# L'Alt Penedès

## Ocupació i establiments

Desacceleració brusca de l'economia de l'Alt Penedès durant el tercer trimestre. L'ocupació i la creació d'empreses es contrauen i l'estancament afecta gairebé a tots els sectors productius.

El menor dinamisme de l'economia de l'Alt Penedès queda confirmat en el tercer trimestre de l'any 2008, estacionalment un dels més proclius en la creació d'ocupació juntament amb el segon trimestre. La tradicional tendència alcista durant aquesta època s'ha trencat i les dades expliciten un descens de l'activitat en la majoria de sectors. No obstant això, l'ocupació a l'Alt Penedès manté xifres positives i s'erigeix com l'única de les tres comarques (Penedès-Garraf) que presenta un comportament positiu respecte el 2007. La taxa interanual s'ha situat en un tímid 0,4%, la pitjor des de l'any 2002. La situació segueix sent millor que la del conjunt de l'economia catalana, la qual ha experimentat un retrocés d'un 1,9% en les xifres d'ocupats (taxa interanual).

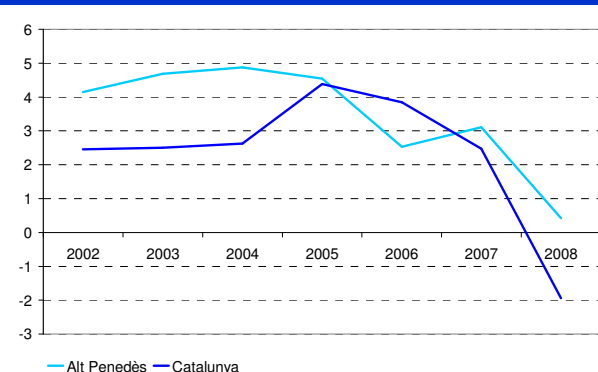
A l'Alt Penedès, la xifra d'ocupació assoleix un nou màxim de 42.960 persones ocupades, 180 més que en el mateix període

de l'any passat, però 541 menys en relació al segon trimestre d'enguany. Del total de persones ocupades, 34.838 són treballadors afiliats a la Seguretat Social (el 81,1%), mentre que 8.122 són afiliats al Règim Especial de Treballadors Autònoms (el 18,9%). Després d'haver assolit un màxim en el primer trimestre de l'any 2008, la tendència del treball autònom sembla apuntar a una possible frenada. Tanmateix, el fet que l'ocupació assalariada disminueixi a un ritme més elevat fa que els autònoms vagin augmentant el seu pes relatiu a l'economia de la comarca. Més clara és la tendència catalana: en un trimestre el treball autònom ha augmentat en 8.233 persones, fent créixer el seu pes relatiu progressivament.

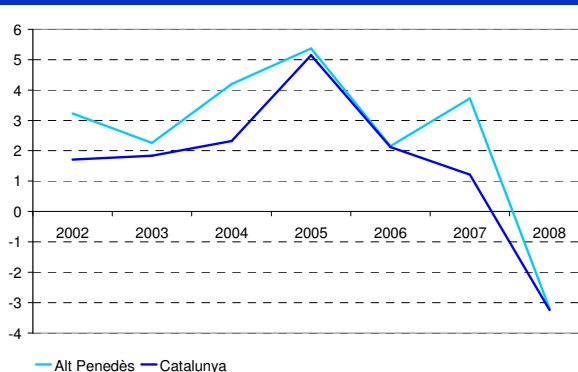
Si les dades d'ocupació es mantenen en descens però lleugerament positives, el dinamisme empresarial confirma la sonora frenada apuntada en el darrer informe. La variació interanual indica que hi ha un 3,2% menys de centres de cotització que el mateix període de l'any passat (segons les dades d'afiliació a la Seguretat Social). En total, la comarca compta amb 3.726 centres de cotització, 123 menys que fa un any i 107 menys que el trimestre anterior.

Gràfic 3 Taxes de variació interanuals del nombre d'ocupats. 2002-08

Tercers trimestres



Gràfic 4 Taxes de variació interanuals dels centres de cotització. 2002-08

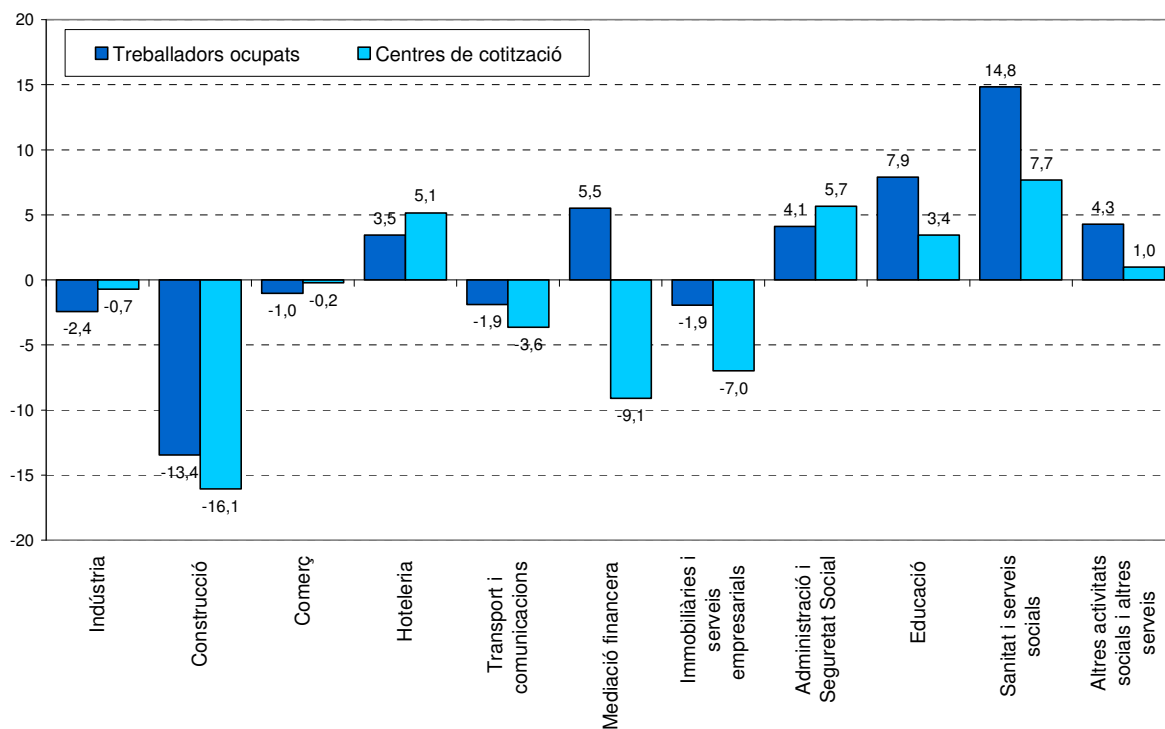


Font: Generalitat de Catalunya. Departament de Treball.



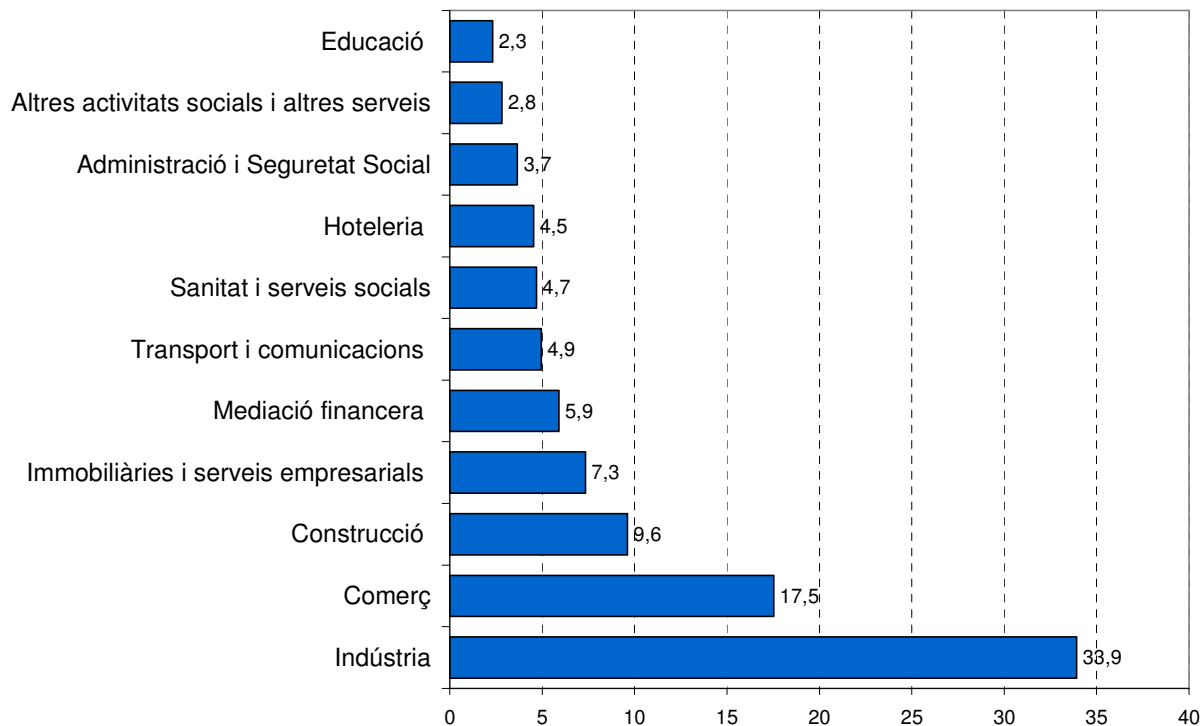
## Gràfic 5 Taxes de variació interanuals de l'ocupació i els centres de cotització a l'Alt Penedès

Tercers trimestres 2007-08



## Gràfic 6 Distribució de la població ocupada a l'Alt Penedès per sectors d'activitat

Tercer trimestre 2008



Font: Generalitat de Catalunya. Departament de Treball.

Segon trimestre consecutiu de xifres negatives pel comerç i la construcció, quart per la indústria. Els motors de l'economia de l'Alt Penedès són els més significatius de l'ensopiment econòmic general. Només el sector públic i el comportament estacional de l'hoteleria animen una economia que, en els sectors més rellevants, destrueix ocupació.

Un trimestre més el sector **serveis** crea ocupació i augmenta el seu pes relatiu a l'economia de la comarca, però insisteix a mostrar les pitjors xifres de creixement des de l'any 2002, tendència que augura al sector un futur incert. El creixement interanual de l'ocupació d'aquest trimestre ha sigut d'un 2% (463 persones ocupades més) i, malgrat que el segon trimestre acostumi a oferir bones dades d'ocupació fruit de l'estacionalitat d'aquest sector, la taxa trimestral ha caigut un 2,1%.

En un trimestre el sector terciari ha vist desaparèixer 484 llocs de treball, situant la taxa d'atur sectorial al 9%, xifra que representen 571 aturats més. L'augment de l'atur és d'un 33,2%. Els centres de cotització també han retrocedit i cauen un 0,6%. El sector serveis segueix donant feina al 53,8% dels ocupats.

[La indústria consolida una trajectòria negativa després de que el 2007 semblés que es recuperava.](#)

La **indústria** enregistra una taxa interanual negativa per quart trimestre consecutiu i la variació interanual se situa al -2,4% en aquest tercer trimestre. El sector dona feina a un 33,9% de la població ocupada, un total de 14.570 persones. Quant als centres de treball, el període en comptabilitza 691, un 0,7% menys que fa un any. Malgrat aquest comportament negatiu, és el sector en què l'atur hi creix menys (15,3%)

*L'Energia, la Indústria Química, la Fabricació de materials de transport i la Maquinària i equipament mecànic i, en menor mesura, l'Alimentació, begudes i tabac –el més important en termes d'ocupació– són els subsectors que mostren xifres de creixement positives. Les dades negatives procedeixen dels subsectors *Altres productes minerals no metàl·lics, tèxtil, confecció i cuir, metal·lúrgia i**

*productes metàl·lics i paper, edició i arts gràfiques.*

[Retracció de l'activitat constructora que gairebé triplica la taxa d'aturats.](#)

L'encongiment de l'activitat constructora és, en els últims trimestres, un fet fefaent a l'Alt Penedès. En el període agost-setembre, l'ocupació a la **construcció** ha caigut un 13,4% respecte el mateix trimestre de l'any 2007. La davallada ha fet créixer el nombre d'aturats del sector en més d'un 116% en un any i la taxa d'atur sectorial se situa en xifres de dos dígits: un 11,1%. De fet, respecte a l'anterior trimestre l'ocupació ha caigut un 8,6%; en total, 387 persones menys treballen en el sector. La construcció, però, encara ocupa el 34% dels assalariats i autònoms. Els centres de cotització pateixen una flagrant davallada (-16,1%) i palesen també l'estancament del dinamisme empresarial. La construcció segueix sent el principal contribuïdor de l'atur a la comarca.

[Nou trimestre de lleugera desacceleració del comerç. El sector entra en un canvi de tendència i s'imbueix de la caiguda del dinamisme econòmic.](#)

La tònica general influeix definitivament al sector **comerç**, el qual segueix a la baixa i mostra, per segon trimestre consecutiu, una taxa interanual negativa de -1%. La xifra és la pitjor dels últims vint-i-set trimestres. El centres de treball també retrocedeixen un lleuger 0,2%. Amb tot, 7.529 persones treballen en aquest sector, 167 menys que el trimestre anterior. Representen el 17,5% de la població ocupada. D'altra banda cal assenyalar en positiu que el sector manté una taxa d'atur que frega la plena ocupació tècnica (5,7%).

[Retrocés del sector d'Immobiliàries i Serveis empresarials per primer cop des de l'any 2002.](#)

Malgrat que el subsector de **serveis empresarials i immobiliàries** seguia creixent amb xifres raonables en els darreres trimestres, el període juliol-setembre ha tancat amb una taxa interanual del -1,9% i una intertrimestral del -4,5% (147 menys que en el segon trimestre del 2008). Els centres

de cotització disminueixen i cauen un 7%. El sector fa anys que experimenta una pèrdua de pes relatiu dels assalariats en favor dels autònoms els quals ja representen el 24% dels ocupats.

Bon comportament de l'ocupació en la mediació financera malgrat la crisi que afecta al sector.

Replegament en el nombre d'establiments però alhora augment de l'ocupació al subsector de la **mediació financera**. Mentre el nombre d'ocupats creixen un 5,5%, els centres de cotització decauen un notori 9,1% (ambdues taxes interanuals). L'atur és ínfim i se situa a l'1,3%.

El sector del **transport i les comunicacions** viu en una incerta apatia que el situa per tercer trimestre consecutiu amb taxes interanuals negatives. En el tercer període del 2008 hi ha 2.125 ocupats en el sector, 1,9% menys que l'any passat. El dinamisme empresarial retrocedeix encara més i reflecteix una taxa negativa del 3,6%.

Tot i el context de desacceleració predominant, l'hostaleria manté ritmes expansius.

La taxa de variació interanual d'ocupats és positiva (3,5%) i la dinàmica de creació d'establiments continua sent positiva amb un increment del 5,1% respecte el mateix

període de l'any anterior. No obstant això, el negoci turístic és lluny de mostrar els ritmes excepcionals de l'any 2005. També cal assenyalar l'elevada taxa d'atur sectorial, que ja ha assolit els dos dígitos (10,6%).

El dinamisme del sector públic –Educació i Sanitat i en menor mesura Administració i Seguretat Social - contraresten l'atonía de la majoria de sectors de l'economia de l'Alt Penedès.

En el període juliol-setembre, els ocupats a l'**Administració i Seguretat Social** han crescut un 4,1% (taxa interanual), fet que situa en 1.576 les persones que hi treballen. El sector amb més puixança és el de **Sanitat i Serveis Socials**, que ha crescut un 14,8% en un any i ocupa a 2.021 persones. Els centres de cotització també han experimentat una alça del 7,7%. **Educació** mostra uns paràmetres similars: taxa interanual del 7,9% (998 ocupats) i creixement dels centres de treball del 3,4%. En tots tres casos a taxa d'atur sectorial ronda el 7% i, excepte el sector de l'Administració, el creixement d'ocupació s'acosta a les xifres de creixement de l'any 2005.

#### Evolució sectors econòmics

Alt Penedès, 2007-2008

Descripció	2007					2008					Ocupats <sup>1</sup>			Centres de cotització			Atur registrat		
	2007		2008			Δ %		Δ %		3r trim 07		3r trim 08		Δ %					
	3r trim	4t trim	1r trim	2n trim	3r trim	3r trim08- 2n trim08	3r trim07- 3r trim08	3r trim 07	3r trim 08	3r trim08- 3r trim07	Taxa d'atur <sup>2</sup>	Taxa d'atur <sup>2</sup>	3r trim07- 3r trim08						
Agricultura	424	406	1.102	1.125	1.145	1,8	170,0	46	49	6,5	85	16,6	129	10,1	52,0				
Indústria	14.932	14.216	14.175	14.260	14.570	2,2	-2,4	696	691	-0,7	972	6,1	1.120	7,1	15,3				
Construcció	4.776	4.710	4.659	4.521	4.134	-8,6	-13,4	660	554	-16,1	240	4,8	519	11,1	116,1				
Comerç	7.607	7.685	7.628	7.696	7.529	-2,2	-1,0	925	923	-0,2	357	4,5	458	5,7	28,3				
Hoteleria	1.883	1.928	1.973	1.968	1.948	-1,0	3,5	311	327	5,1	166	8,1	231	10,6	39,0				
Transport i comunicacions	2.166	2.185	2.183	2.143	2.125	-0,8	-1,9	220	212	-3,6	67	3,0	100	4,5	48,8				
Mediació financera	2.409	2.492	2.528	2.550	2.542	-0,3	5,5	44	40	-9,1	19	0,8	33	1,3	75,0				
Immobil·liàries i serveis empresarials	3.217	3.126	3.212	3.302	3.155	-4,5	-1,9	487	453	-7,0	748	18,9	1.035	24,7	38,4				
Administració i Seguretat Social	1.514	1.566	1.552	1.682	1.576	-6,3	4,1	106	112	5,7	74	4,7	98	5,9	32,3				
Educació	925	973	1.001	922	998	8,2	7,9	58	60	3,4	71	7,2	72	6,7	0,5				
Sanitat i serveis socials	1.760	1.798	1.829	2.028	2.021	-0,3	14,8	91	98	7,7	83	4,5	100	4,7	19,6				
Altres activitats socials i altres serveis	1.167	1.241	1.301	1.304	1.217	-6,7	4,3	205	207	1,0	133	10,2	164	11,9	23,1				
<b>Comerç i serveis</b>	<b>22.648</b>	<b>22.994</b>	<b>23.207</b>	<b>23.595</b>	<b>23.111</b>	<b>-2,1</b>	<b>2,0</b>	<b>2.447</b>	<b>2.432</b>	<b>-0,6</b>	<b>1.718</b>	<b>7,1</b>	<b>2.289</b>	<b>9,0</b>	<b>33,2</b>				
No classificats <sup>3</sup>											164		311		90,2				
<b>Total</b>	<b>42.780</b>	<b>42.326</b>	<b>43.143</b>	<b>43.501</b>	<b>42.960</b>	<b>-1,2</b>	<b>0,4</b>	<b>3.849</b>	<b>3.726</b>	<b>-3,2</b>	<b>3.178</b>	<b>6,9</b>	<b>4.368</b>	<b>9,2</b>	<b>37,4</b>				

Font: elaboració pròpia a partir de dades del Departament de Treball.

1. Ocupats = Assalariats + autònoms.

2. Taxa d'atur = Aturats\*100 / (Aturats + Ocupats.)

3. En el cas dels aturats es refereix als aturats sense ocupació anterior.

Nota: el nombre d'aturats és la mitjana mensual.

## Atur registrat

Tot i el moderat creixement de l'ocupació a l'Alt Penedès, l'atur no cessa d'incrementar i s'erigeix en el principal maldecap econòmic.

S'aguditzava la dinàmica observada el trimestre anterior i la comarca no és capaç d'absorbir els aturats amb els nous llocs de treball que es creen. A l'Alt Penedès hi ha un 37,4% més d'aturats que fa un any, percentatge que en xifres globals representa 4.368 persones, 1.190 més que el 2007 i 506 més que el trimestre anterior. Un 9,2% de la població activa a l'Alt Penedès està aturada. La tendència és comuna i un bon nombre de sectors presenten taxes d'atur de dos dígitos.

Evolució altres indicadors							
Alt Penedès. 2007-2008							
Indicador	2007		2008			Δ%	
	3r trim	4t trim	1r trim	2n trim	3r trim	3r trim08-2n trim08	3r trim07-3r trim08
<b>Sinistralitat laboral</b>							
Accidents lleus	596	673	652	682	466	-31,7	-21,8
Accidents greus	4	8	1	4	6	50,0	50,0
Accidents mortals	1	0	1	0	0		-100,0
<b>Total accidents</b>	<b>601</b>	<b>681</b>	<b>654</b>	<b>686</b>	<b>472</b>	<b>-31,2</b>	<b>-21,5</b>
<b>Índex<sup>1</sup></b>	<b>1.702,6</b>	<b>1.958,2</b>	<b>1.873,5</b>	<b>1.943,1</b>	<b>1.354,8</b>	<b>-30,3</b>	<b>-20,4</b>
<b>Contractació</b>							
Ordinari temps indefinit	614	602	559	611	544	-11,0	-11,4
Foment contractació indefinida	292	395	336	287	200	-30,3	-31,5
Convertits en indefinits	630	666	736	693	558	-19,5	-11,4
Resta contractes indefinits	7	16	8	7	4	-42,9	-42,9
<b>Total contractes indefinits</b>	<b>1.543</b>	<b>1.679</b>	<b>1.639</b>	<b>1.598</b>	<b>1.306</b>	<b>-18,3</b>	<b>-15,4</b>
Obra o servei	5.254	2.694	2.369	2.687	5.492	104,4	4,5
Eventuals circumstàncies producció	5.087	4.626	4.614	4.041	4.374	8,2	-14,0
Interinitat	1.084	1.100	1.093	996	999	0,3	-7,8
Resta contractes temporals	122	129	215	142	140	-1,4	14,8
<b>Total contractes temporals</b>	<b>11.547</b>	<b>8.549</b>	<b>8.291</b>	<b>7.866</b>	<b>11.005</b>	<b>39,9</b>	<b>-4,7</b>
<b>Total contractes</b>	<b>13.090</b>	<b>10.228</b>	<b>9.930</b>	<b>9.464</b>	<b>12.311</b>	<b>30,1</b>	<b>-6,0</b>
<b>Habitatge</b>							
	2007		2008			Δ%	
	2n trim	3r trim	4t trim	1r trim	2n trim	2n trim08-1r trim07	2n trim07-2n trim08
Habitatges iniciats <sup>2</sup>	919	225	148	170	204	20,0	-77,8
Habitatges acabats <sup>3</sup>	673	418	796	460	552	20,0	-18,0

Font: web del Departament de Treball, Política Territorial i Obres Públiques, i de l'Institut d'Estadística de Catalunya.

1. Índex d'incidència = nombre d'accidents per cada 100.000 afiliats a la Seguretat Social.

2. Projectes visats col·legis aparelladors.

3. Certificats finals d'obra dels col·legis d'aparelladors.

n.d. No disponible

## Contractació

Els nivells de contractació es desprenen, tendència que s'agreuja en el cas dels indefinits.

Durant aquest tercer trimestre de l'any 2008 s'han firmat 12.311 contractes, un 6% menys que fa un any, però un 30,1% més que el segon trimestre (atès que és estacionalment el trimestre amb més activitat). L'atonia

general afecta sobretot als contractes indefinits, que presenten una taxa interanual del -15,4%. Al contrari del què s'apuntava en el darrer informe, la desacceleració acusada de l'economia afecta en el tercer trimestre d'enguany la contractació temporal (taxa interanual del -4,7%). No obstant això, durant aquest període s'han firmat 11.005 contractes temporals, un 39,9% més que en el trimestre anterior.

## Sinistralitat laboral

Es redueix la sinistralitat laboral de forma significativa.

Segon millor registre de sinistralitat laboral des del 2006. Al període juliol-setembre l'Índex de sinistralitat laboral s'ha situat a 1354,8 accidents per cada cent mil assalariats, un 21,5% menys que el tercer trimestre de l'any 2007. El període tanca amb 472 accidents laborals, 214 menys que el trimestre anterior.

## Habitatge<sup>2</sup>

Lleu reviscolament dels habitatges iniciats però amb xifres molt llunyanes a les etapes expansives anteriors.

El segon trimestre del 2008 es van iniciar 204 habitatges i se'n van acabar 552. Les xifres són ostensiblement més baixes que fa un any: -77,8% de variació interanual en el primer cas i -18% en el segon. Tot i aquest panorama

d'estancament, les dades mostren un tímid augment de l'activitat constructora respecte el primer trimestre de l'any (20% en ambdós casos).

<sup>2</sup> A manca de dades del tercer trimestre d'enguany s'han analitzat les del segon.

# El Baix Penedès

## Ocupació i establiments

La tònica de desacceleració de l'economia del Baix Penedès deixa de ser anecdòtica i esdevé una situació preocupant: tercer trimestre consecutiu amb taxes interanuals negatives que situen la comarca en un sotrac econòmic.

Pitjors registres en termes d'ocupació del Baix Penedès. L'important dinamisme que l'economia havia mostrat l'any 2004 i havia mantingut amb ritmes raonables l'any 2005 i 2006 queda lluny. Per tercer trimestre consecutiu, la taxa interanual d'ocupats esdevé negativa i se situa al -5,5%, el valor més baix dels darrers vint-i-set períodes. En un trimestre, l'economia comarcal ha perdut 1.638 ocupats.

Del total de persones ocupades a la comarca (26.498), el 27,3% són afiliats al Règim Especial de Treballadors Autònoms, percentatge que des de l'any 2001 s'incrementa lenta però progressivament. Tot i això, els autònoms en el tercer trimestre de l'any 2008 només són un 0,1% més que fa un any. En total, 7.241 persones treballen en aquesta condició.

La caiguda més important es produeix en els afiliats a la Seguretat Social, els quals representen un 7,4% menys que en el mateix període de l'any passat. Els assalariats són

el 72,7% dels ocupats (equivalents a 19.257 persones, 1.507 menys que el trimestre anterior).

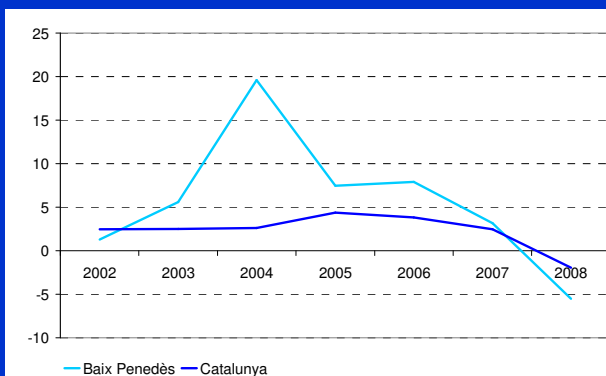
La creació de centres de treball recula i consolida la tendència de desacceleració acusada. El Baix Penedès té un 9,2% menys de centres de treball que el mateix període de l'any passat (equivalen a 300 establiments). El setembre del 2008 va acabar amb 2.947 centres, 216 menys que el segon trimestre de l'any.

La taxa de destrucció interanual d'ocupació (-5,5%) és notòriament superior a la catalana, la qual se situa al -1,9%. La diferència és visiblement més alta en el cas dels centres de cotització: Catalunya té un 3,2% menys de centres que fa un any.

Si la caiguda de sectors com la construcció o les immobiliàries i els serveis empresarials esquitxen de forma determinant les dades d'ocupació i dinamisme, l'actual conjuntura fa que calgui analitzar amb més profunditat la desacceleració acusada de la comarca. En aquest sentit, convindrà analitzar la resistència dels sectors econòmics en èpoques magres, la sostenibilitat del creixement a mig i llarg termini i els canvis demogràfics que poden induir a una variació dels patrons de la demanda de serveis i, de forma més general, de l'ocupació.

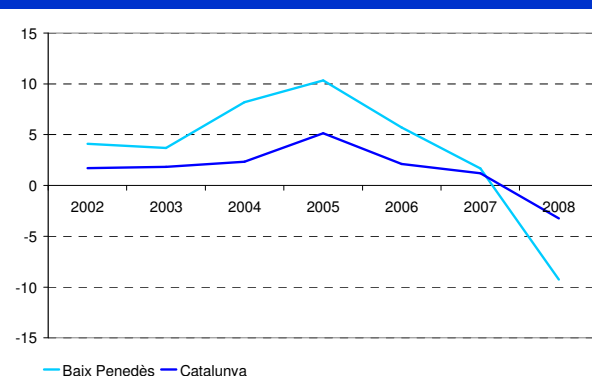
Gràfic 7 Taxes de variació interanuals del nombre d'ocupats. 2002-08

Tercers trimestres



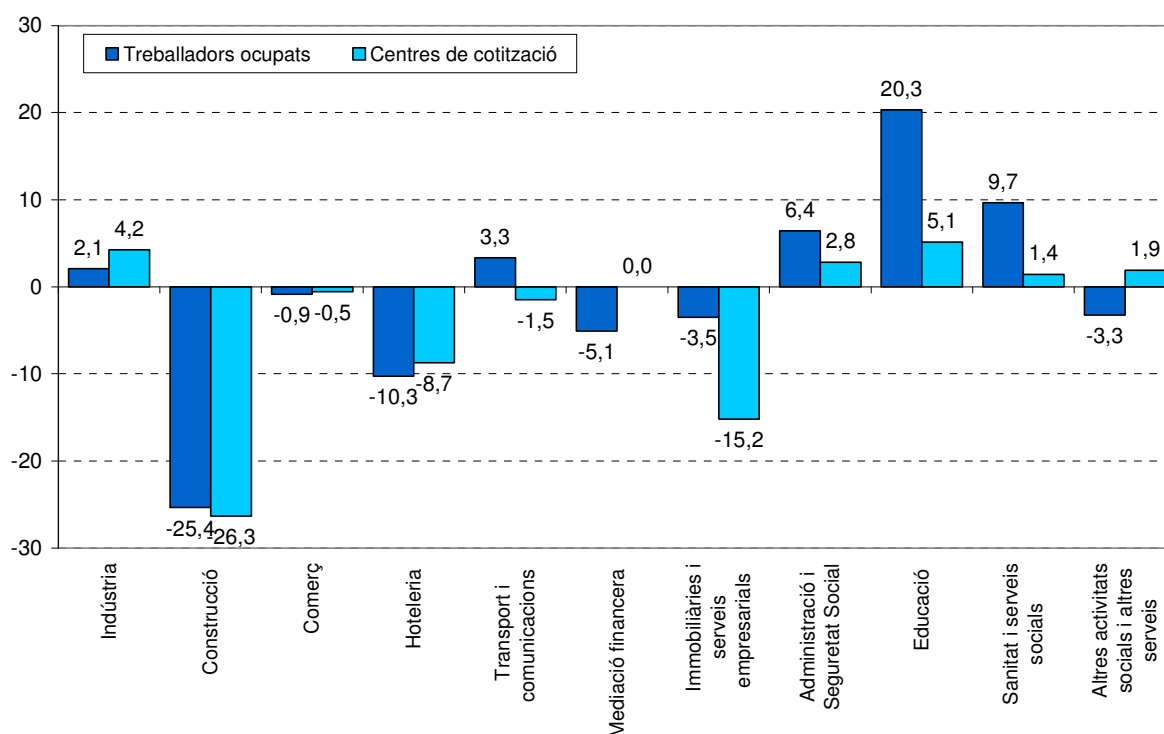
Font: Generalitat de Catalunya. Departament de Treball.

Gràfic 8 Taxes de variació interanuals dels centres de cotització. 2002-08



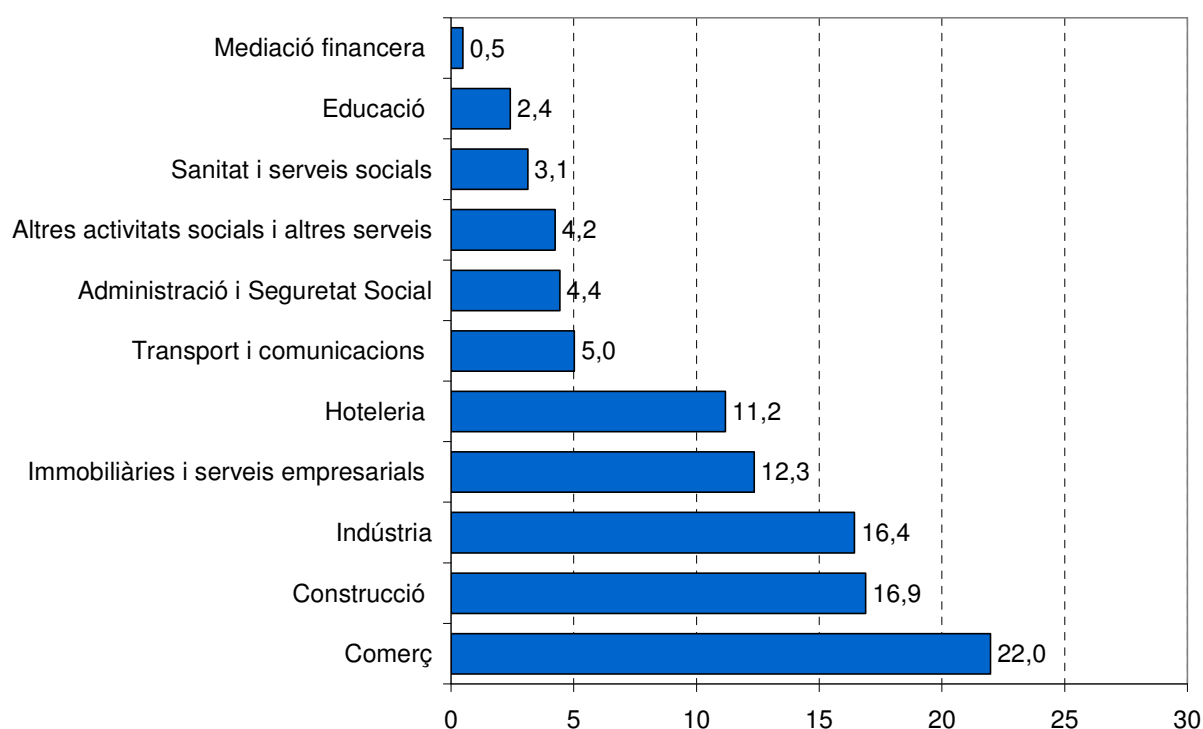
## Gràfic 9 Taxes de variació interanuals de l'ocupació i els centres de cotització al Baix Penedès

Tercers trimestres 2007-08



## Gràfic 10 Distribució de la població ocupada al Baix Penedès per sectors d'activitat

Tercer trimestre 2008



Font: Generalitat de Catalunya. Departament de Treball.

La indústria i, sobretot, el sector públic veuen atenuat el vigor amb el qual havien anat creixent, tot i que són els únics en mantenir xifres positives. En tot cas, les dades d'ambdós sectors no compensen les negatives del sector de la construcció i del comerç, motors econòmics de la comarca. L'economia es troba en situació somorta i no sembla que s'apuntin signes de millora.

El setembre d'enguany tanca amb 17.284 persones ocupades en el sector **serveis**, un 1,5% menys que en mateix període de l'any passat (258 persones) i un 4,9% menys que el trimestre anterior (884 persones). La variació interanual palesa una situació delicada: la pitjor xifra en els darrers vint-i-set trimestres i l'única negativa des de l'any 2002. La pèrdua de dinamisme del sector terciari es deu al discret comportament del comerç i a la tendència negativa del sector immobiliari i de serveis empresarials i a l'hostaleria. Contràriament l'Educació, la Sanitat i serveis socials i l'Administració i Seguretat Social es mostren força dinàmics.

**Nou trimestre de desacceleració parsimoniosa del comerç.**

L'actitud recessiva a la qual viu immers el sector del **comerç** no ha arribat el tercer trimestre de l'any 2008 a la seva fi. El líder de la comarca en termes d'ocupació cau de forma moderada. La variació interanual s'ha situat en un negatiu 0,9% i la variació trimestral també en un negatiu 4,7%. La passivitat en el creixement rau en el mal comportament dels assalariats, que han caigut un 2% respecte fa un any. En canvi, els autònoms han crescut un 1,9% en el mateix període. En xifres globals, 5.824 persones treballen en el sector (22% dels ocupats) i paulatinament augmenta el seu pes en l'economia de la zona, tendència que no es deu al seu bon comportament, sinó a la sonora contracció d'altres. El dinamisme dels centres de treball també s'estanca i cau un 0,5%.

**La construcció s'erigeix com el màxim exponent de la situació amb la confluència de diversos factors: sisè trimestre consecutiu de pèrdua d'ocupació, pitjor trimestre observat i pèrdua de 1.521 llocs de treball en un any.**

La calma tensa de principis del 2008 ha derivat en una situació especialment crua pel sector de la **construcció**. El segon sector en importància a l'economia del Baix Penedès perd 1.521 ocupats en un any (taxa interanual del -25,4%) i 659 en un trimestre. De fet, des de l'últim trimestre del 2006 que el sector fa front a una reestructuració gradual que es manifesta en forma d'atur (ha crescut el 127,3% aquest trimestre i situa la taxa d'atur sectorial al 20,5%) i en forma de reducció del nombre de centres de treball (han caigut un 26,3% en un any). De les 4.474 persones que treballen en el sector, un 56,3% són autònoms. La situació ha fet un tomb sobtat ja que fa dos anys el nombre d'autònoms no arribava al 30%.

**L'ensopiment econòmic esquitxa la indústria que, malgrat tot, s'aferra als signes positius.**

Com ja s'apuntava en el darrer informe, la **indústria** al Baix Penedès manté els signes positius a desgrat de la situació general. La variació interanual d'ocupació s'ha situat al 2,1% i la creació de centres de treball al 4,2%. La variació trimestral, però, sembla apuntar un possible estancament. Tot plegat fa que el període juliol-setembre es tanqui amb 4.356 persones treballant en el sector. Nou de cada deu treballadors són afiliats i, en termes relatius, els autònoms van perdent pes.

Les xifres positives s'han assolit gràcies al fort comportament d'alguns subsectors, com l'*Energia*, el *Paper*, *edició i arts gràfiques*, la *Indústria Química* i la *Maquinària i Equipaments mecànics*. Per contra, altres sectors importants, com l'*Alimentació*, *begudes i tabac* i la *Fabricació de materials de transport* s'han situat amb xifres lleugerament negatives.

**L'activitat immobiliària i de serveis empresarials perd el dinamisme enregistrat el 2007 però aguanta el cop.**

Des del tercer trimestre de l'any 2007, el sector de les **immobiliàries i serveis empresarials** es troba en una suau pendent. En un any ha perdut 119 ocupats (-3,5% de taxa interanual). L'atur s'eleva fins el 32%, xifra que equival a 1.541 persones. La creació de centres de treball també segueix

estancada. Després de la construcció, el sector és el segon contribuïdor a la taxa d'aturats.

### Pitjor registre de l'activitat hotelera en un tercer trimestre.

El quart sector en importància del Baix Penedès, l'**hoteleria**, mostra per primer cop signes de defalliment. La taxa d'atur és del 15,7%, un 31% més que el mateix trimestre de l'any anterior. El sector ha passat d'un creixement moderat a una taxa interanual negativa de dos dígitos -13,5%. El tercer trimestre d'enguany, període en què s'experimenta una activitat turística elevada (per darrera del segon trimestre), clou amb 2.961 ocupats en el sector, un 70,3% dels quals són assalariats. Els centres de cotització també reculen un 8,7%.

### Transport i comunicacions creixen de forma moderada però palesen una tendència recessiva.

El període juliol-setembre del 2008 pel sector de **transport i comunicacions** ha tancat amb un 3,3% més d'ocupats que el mateix període de l'any passat. En canvi, els centres de treball retrocedeixen un 1,5% (taxa interanual). La taxa d'atur se situa al 8,5%, un 44% més que l'any passat.

### Un nou trimestre irregular per la mediació financera. El sector no s'estabilitza i reflecteix

### un comportament irregular.

Tot i que en el darrer informe s'apuntava a la possibilitat de recuperar els nivells de creixement pel sector de **mediació financera**, s'ha tornat a produir una davallada d'un 5,1% (taxa interanual). El dinamisme empresarial també s'ha estancat. El sector mostra un major pes relatiu dels autònoms: sis de cada deu ocupats ho són.

### Tot i la fatiga general, el sector públic no cessa de liderar la creació d'ocupació a la comarca.

El creixement d'ocupació al sector de l'**Administració i Seguretat Social** ha sigut del 6,4% i el dels centres de treball del 2,8% (variació interanual). Quant a **Educació**, l'ocupació rep un important impuls i mostra una taxa interanual del 20,3% i una trimestral del 7,9%. No obstant això, la taxa d'atur també creix i se situa al 9,3%. Els centres de treball creixen un 5,1%. Per últim, el sector de la **Sanitat i Serveis Socials** experimenta un creixement de l'ocupació del 9,7% i dels centres de treball de l'1,4% (ambdues taxes interanuals).

#### Evolució sectors econòmics Baix Penedès. 2007-2008

Descripció	2007					2008					Ocupats <sup>1</sup>		Centres de cotització			Atur registrat		
	3r trim		4t trim		1r trim		2n trim		3r trim		Δ %		3r trim07		3r trim08		Δ %	
	3r trim07	3r trim08	3r trim07	3r trim08	3r trim07	3r trim08	3r trim07	3r trim08	3r trim07	3r trim08	3r trim07	3r trim08	Nombre	Taxa d'atur <sup>2</sup>	Nombre	Taxa d'atur <sup>2</sup>	3r trim07	3r trim08
<b>Agricultura</b>	237	242	395	396	384	-3,0	62,0	38	40	5,3	64	21,3	84	17,9	31,3			
<b>Indústria</b>	4.268	4.236	4.344	4.439	4.356	-1,9	2,1	259	270	4,2	587	12,1	778	15,1	32,5			
<b>Construcció</b>	5.995	5.747	5.594	5.133	4.474	-12,8	-25,4	817	602	-26,3	506	7,8	1.151	20,5	127,3			
Comerç	5.874	5.855	5.880	6.114	5.824	-4,7	-0,9	735	731	-0,5	590	9,1	737	11,2	24,9			
Hoteleria	3.300	2.678	3.010	3.424	2.961	-13,5	-10,3	435	397	-8,7	421	11,3	551	15,7	31,0			
Transport i comunicacions	1.289	1.294	1.337	1.331	1.332	0,1	3,3	135	133	-1,5	86	6,3	124	8,5	44,0			
Mediació financera	137	135	132	136	130	-4,4	-5,1	23	23	0,0	14	9,3	18	12,4	31,0			
Immobil·liàries i serveis empresarials	3.391	3.290	3.261	3.328	3.272	-1,7	-3,5	414	351	-15,2	1.141	25,2	1.541	32,0	35,0			
Administració i Seguretat Social	1.103	1.147	1.127	1.154	1.174	1,7	6,4	71	73	2,8	58	5,0	73	5,8	24,6			
Educació	532	573	567	593	640	7,9	20,3	39	41	5,1	52	8,9	66	9,3	27,1			
Sanitat i serveis socials	755	772	777	895	828	-7,5	9,7	70	71	1,4	85	10,1	99	10,6	16,1			
Altres activitats socials i altres serveis	1.161	1.249	1.215	1.193	1.123	-5,9	-3,3	211	215	1,9	170	12,8	236	17,4	38,8			
<b>Comerç i serveis</b>	<b>17.542</b>	<b>16.993</b>	<b>17.306</b>	<b>18.168</b>	<b>17.284</b>	<b>-4,9</b>	<b>-1,5</b>	<b>2.133</b>	<b>2.035</b>	<b>-4,6</b>	<b>2.617</b>	<b>13,0</b>	<b>3.444</b>	<b>16,6</b>	<b>31,6</b>			
No classificats <sup>3</sup>											137		233		69,9			
<b>Total</b>	<b>28.042</b>	<b>27.218</b>	<b>27.639</b>	<b>28.136</b>	<b>26.498</b>	<b>-5,8</b>	<b>-5,5</b>	<b>3.247</b>	<b>2.947</b>	<b>-9,2</b>	<b>3.912</b>	<b>12,2</b>	<b>5.690</b>	<b>17,7</b>	<b>45,4</b>			

Font: elaboració pròpia a partir de dades del Departament de Treball.

1. Ocupats = Assalariats + autònoms.

2. Taxa d'atur = Aturats\*100 / (Aturats + Ocupats.)

3. En el cas dels aturats es refereix als aturats sense ocupació anterior.

Nota: el nombre d'aturats és la mitjana mensual.



## Atur registrat

L'atur creix a tots els sectors i puja 5,5 punts fins a situar-se al 17,7%.

Per sisè trimestre consecutiu la taxa d'atur se situa en una xifra negativa i ja són 5.690 les persones aturades. En total són un 45,4% més que el tercer trimestre de l'any 2007. La desmillora de l'atur és transversal i afecta a tots els sectors de l'economia comarcal.

### Evolució altres indicadors Baix Penedès. 2007-2008

Indicador	2007		2008			Δ%	
	3r trim	4t trim	1r trim	2n trim	3r trim	3r trim08- 2n trim08	3r trim07- 3r trim08
<b>Sinistralitat laboral</b>							
Accidents lleus	399	397	383	371	324	-12,7	-18,8
Accidents greus	4	4	2	4	0	-100,0	-100,0
Accidents mortals	0	0	3	0	0		
<b>Total accidents</b>	<b>403</b>	<b>401</b>	<b>388</b>	<b>375</b>	<b>324</b>	<b>-13,6</b>	<b>-19,6</b>
<b>Índex<sup>1</sup></b>	<b>1.936,8</b>	<b>2.001,9</b>	<b>1.913,4</b>	<b>1.806,0</b>	<b>1.682,5</b>	<b>-6,8</b>	<b>-13,1</b>
<b>Contractació</b>							
Ordinari temps indefinit	574	416	404	376	355	-5,6	-38,2
Foment contractació indefinida	240	188	175	187	113	-39,6	-52,9
Convertits en indefinits	423	443	444	440	337	-23,4	-20,3
Resta contractes indefinits	5	6	10	6	10	66,7	100,0
<b>Total contractes indefinits</b>	<b>1.242</b>	<b>1.053</b>	<b>1.033</b>	<b>1.009</b>	<b>815</b>	<b>-19,2</b>	<b>-34,4</b>
Obra o servei	2.417	1.864	1.647	1.675	2.084	24,4	-13,8
Eventuals circumstàncies producció	3.287	2.508	2.855	3.400	3.657	7,6	11,3
Interinitat	313	403	322	330	313	-5,2	0,0
Resta contractes temporals	87	66	70	77	142	84,4	63,2
<b>Total contractes temporals</b>	<b>6.104</b>	<b>4.841</b>	<b>4.894</b>	<b>5.482</b>	<b>6.196</b>	<b>13,0</b>	<b>1,5</b>
<b>Total contractes</b>	<b>7.346</b>	<b>5.894</b>	<b>5.927</b>	<b>6.491</b>	<b>7.011</b>	<b>8,0</b>	<b>-4,6</b>
	2007		2008			Δ%	
<b>Habitatge</b>							
	2n trim	3r trim	4t trim	1r trim	2n trim	2n trim08- 1r trim07	2n trim07- 2n trim08
Habitatges iniciats <sup>2</sup>	563	543	263	173	83	-52,0	-85,3
Habitatges acabats <sup>3</sup>	447	631	440	386	399	3,4	-10,7

Font: web del Departament de Treball, Política Territorial i Obres Públiques, i de l'Institut d'Estadística de Catalunya.

1. Índex d'incidència = nombre d'accidents per cada 100.000 afiliats a la Seguretat Social.

2. Projectes visats col·legis aparelladors.

3. Certificats finals d'obra dels col·legis d'aparelladors.

n.d. No disponible

## Contractació

Lleu augment dels contractes temporals però sonora davallada de la contractació indefinida.

Dels 7.011 contractes firmats en el tercer trimestre del 2008, un 11,6% són indefinits. Aquest percentatge retrocedeix de forma constant, motiu pel qual la taxa interanual d'aquest tipus de contracte s'hagi situat al 34,4%. Per contra, els contractes temporals augmenten el seu pes relatiu i el setembre d'enguany tanca amb un ínfim creixement de l'1,5%. Tot plegat fa que els contractes

firmats siguin un 4,6% menys que els de fa un any.

## Sinistralitat laboral

Es confirma el camí de descens emprès per la sinistralitat el trimestre anterior.

En total, s'han registrat 324 accidents laborals, 51 menys que el trimestre anterior. La taxa interanual s'ha situat al -19,6% i la trimestral al -13,6%. L'Índex de sinistralitat laboral s'ha situat als 1682,5 accidents per cada cent mil assalariats. Trimestre rere trimestre, doncs, les dades de sinistralitat van caient progressivament.

## Habitatge<sup>3</sup>

Segueix la tònica apuntada: s'inicien i s'acaben menys habitatges.

El segon trimestre d'enguany es van iniciar un total de 83 habitatges, un 85,3% menys que en el mateix trimestre de l'any anterior i un 52% menys que en el primer trimestre. Quant als habitatges acabats, la xifra va ser de 399, 10,7% menys que fa un any i 3,4% més que el trimestre anterior. Les xifres mostren que l'activitat constructora segueix caient progressivament i no

sembla tenir aturador.

<sup>3</sup> A manca de dades del tercer trimestre d'enguany s'han analitzat les del segon.

# El Garraf

## Ocupació i establiments

Males perspectives per l'economia del Garraf. La comarca enregistra el cinquè trimestre consecutiu de desacceleració en la població ocupada i enregistra un màxim en la destrucció d'ocupació i de centres de treball.

El tercer trimestre d'enguany ha refermat la tendència de l'any 2008. La comarca inicia l'últim trimestre de l'any amb 38.325 ocupats, un 6% menys que en el mateix període de l'any passat (2.462 persones) i un 3,5% menys que en el segon trimestre (1.402). La taxa de variació interanual de l'ocupació és gairebé quatre punts percentuals més negativa que la mitjana de Catalunya.

El període recessiu que les dades apunten és especialment sever per la població assalariada. Des del tercer trimestre de l'any 2007 que s'experimenta una davallada. De fet, el Garraf clou el tercer trimestre del 2008 amb un 8,2% menys de població assalariada que en el mateix període de l'any passat.

El pes relatiu dels treballadors afiliats al Règim Especial de Treballadors Autònoms ha augmentat a causa de la davallada de l'afiliació a la Seguretat Social. No obstant

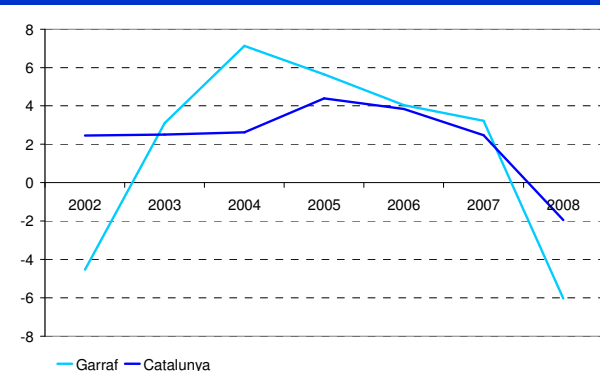
això, les dades no mostren que els autònoms vagin en augment (són ja el 28% de la població ocupada). Per ser exactes, el tercer trimestre de l'any ha experimentat un lleu retrocés en aquest tipus de treball (150 autònoms menys que el trimestre anterior), la qual cosa ha derivat a una taxa interanual de creixement nul (0%), la pitjor des de l'any 2002. La comarca registra un total de 10.729 autònoms.

Els centres de cotització tampoc s'escapen de la situació general. La taxa interanual se situa en un negatiu -4,5%, 1,3 punts percentuals inferior a la mitjana de Catalunya. La xifra és el registre més negatiu de tota la sèrie contemplada (2002-2005). Amb tot, el Garraf tanca el tercer trimestre de l'any 2008 amb un total de 4.344 centres de treball, 155 menys que en el segon trimestre.

Malgrat que el sector de l'hoteleria i el de la construcció liderin les pèrdues d'ocupació, la majoria de sectors productius del Garraf experimenten un comportament depressiu, excepte els sectors més relacionats amb l'àmbit públic: Educació, Sanitat i serveis socials i Administració i Seguretat Social.

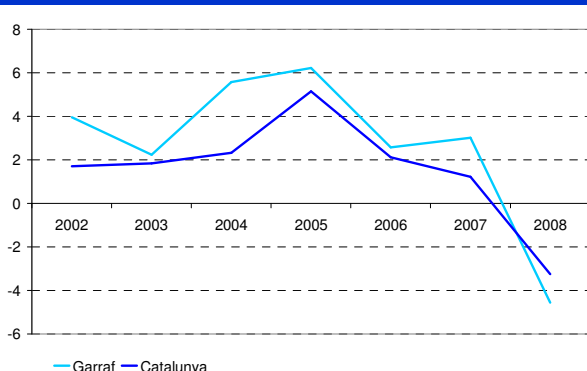
Gràfic 11 Taxes de variació interanuals del nombre d'ocupats. 2002-08

Tercers trimestres



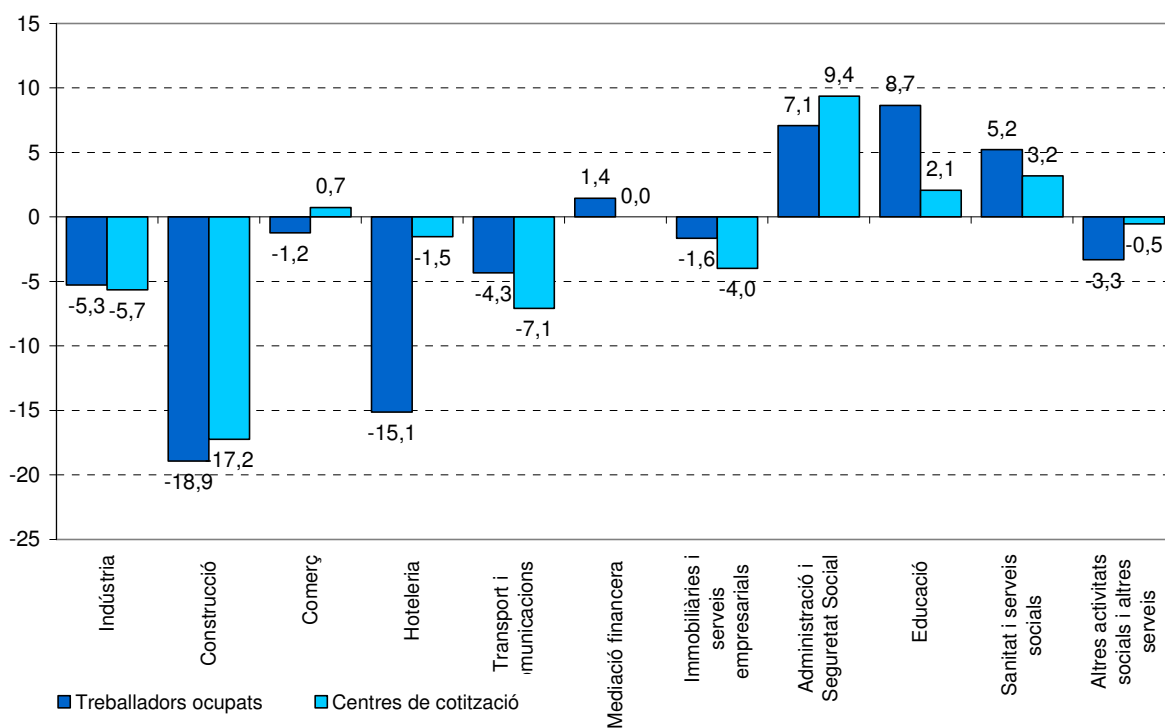
Font: Generalitat de Catalunya. Departament de Treball.

Gràfic 12 Taxes de variació interanuals dels centres de cotització. 2002-08



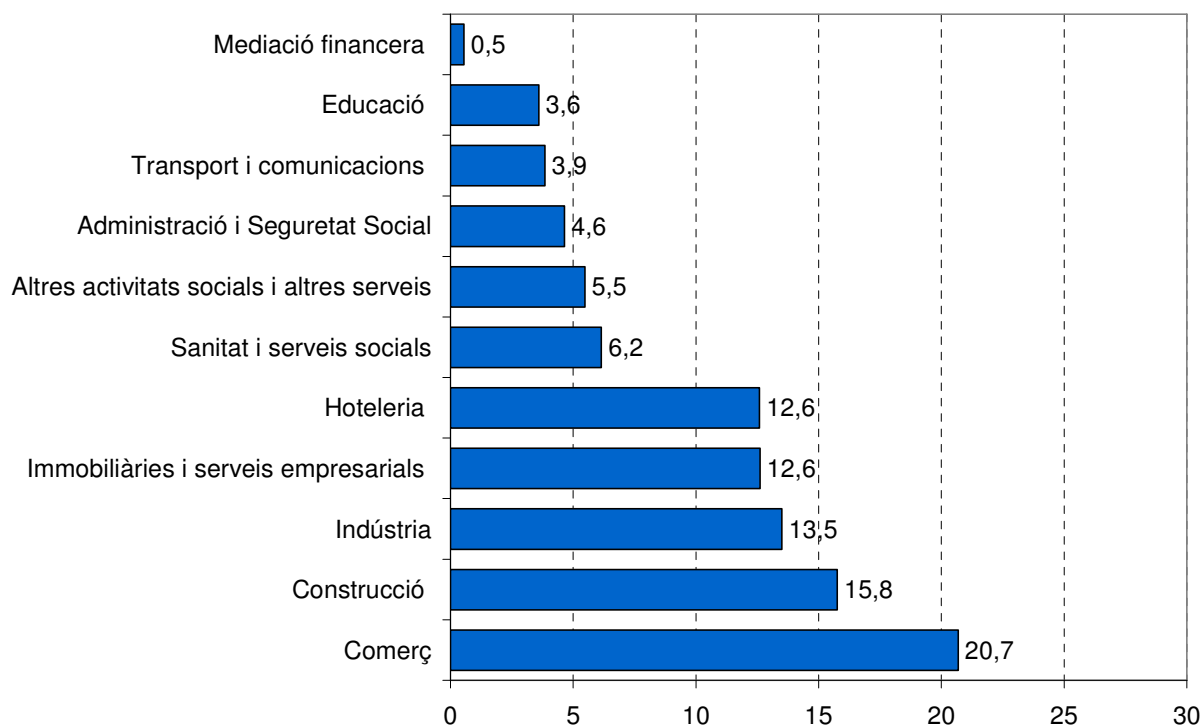
### Gràfic 13 Taxes de variació interanuals de l'ocupació i els centres de cotització al Garraf

Tercers trimestres 2007-08



### Gràfic 14 Distribució de la població ocupada al Garraf per sectors d'activitat

Tercer trimestre 2008



Font: Generalitat de Catalunya. Departament de Treball.

La brusca desacceleració de l'economia arrossega gairebé tots els sectors cap a xifres d'ocupació negatives. Especialment severa és la retracció de la construcció i l'hoteleria. Només el sector públic aconseguix registres positius.

De les 27.873 persones que treballaven al sector **serveis** el tercer trimestre de l'any passat, 224 ja no s'hi ocupen durant el mateix trimestre d'enguany. Així, el període juliol-setembre són 26.887 les persones ocupades en el sector terciari, un 3% menys (taxa interanual). En comparació amb el segon trimestre de l'any hi ha 606 ocupats menys (un -2,2%). Atès que el sector és el pilar de l'economia de la comarca, les xifres negatives que presenta són un clar indicador de l'atordiment econòmic global. L'explicació rau fonamentalment en la caiguda de la població assalariada, un 4,6% menys que en el mateix període de l'any 2007 (558

registrar xifres negatives d'ocupació per primer cop.

El **comerç** és el primer subsector en importància a l'economia del Garraf (ocupa un 20,7% dels ocupats) i, consegüentment, les seves xifres arrosseguen l'economia de la zona cap a una tònica similar. El tercer trimestre del 2008 no ha estat bo pel sector. No obstant, l'estacionalitat del sector atorga històricament a aquest trimestre els pitjors registres anuals. Ha tancat el període amb 7.925 ocupats, un 1,2% menys que el mateix trimestre de l'any 2007. La caiguda es deu, fonamentalment, al retrocés de la població assalariada, que cau un 1,8%, i a l'estancament dels autònoms, amb un creixement nul (ambdues taxes interanuals). Els centres de treball experimenten un repunt i creixen el 0,7% en un any. Tanmateix, l'atur arriba per primer cop als dos dígit: un 12,5%.

#### Evolució sectors econòmics Garraf. 2007-2008

Descripció	2007					2008		Ocupats <sup>1</sup>		Centres de col·litació			Atur registrat		
	2007		2008			Δ %		Δ %		3r trim 07		3r trim 08		Δ %	
	3r trim	4t trim	1r trim	2n trim	3r trim	3r trim08- 2n trim08	3r trim07- 3r trim08	3r trim 07	3r trim 08	3r trim07- 3r trim08	Nombre	Taxa d'atur <sup>2</sup>	Nombre	Taxa d'atur <sup>2</sup>	3r trim07- 3r trim08
Agricultura	157	150	224	229	222	-3,1	41,4	30	32	6,7	37	19,2	70	24,1	88,4
Indústria	5.464	5.526	5.412	5.374	5.176	-3,7	-5,3	336	317	-5,7	853	13,5	998	16,2	17,0
Construcció	7.449	7.229	7.087	6.631	6.040	-8,9	-18,9	888	735	-17,2	608	7,5	1.233	17,0	103,0
Comerç	8.023	8.027	8.057	8.125	7.925	-2,5	-1,2	1092	1100	0,7	865	9,7	1.133	12,5	31,0
Hoteleria	5.685	4.077	4.468	5.128	4.825	-5,9	-15,1	660	650	-1,5	535	8,6	670	12,2	25,4
Transport i comunicacions	1.543	1.548	1.519	1.503	1.476	-1,8	-4,3	226	210	-7,1	129	7,7	156	9,5	21,0
Mediació financera	207	207	211	221	210	-5,0	1,4	29	29	0,0	43	17,3	51	19,5	17,7
Immobil·liàries i serveis empresarials	4.915	4.752	4.800	5.005	4.834	-3,4	-1,6	653	627	-4,0	1.227	20,0	1.668	25,6	35,9
Administració i Seguretat Social	1.664	1.702	1.689	1.709	1.782	4,3	7,1	32	35	9,4	110	6,2	111	5,9	1,2
Educació	1.271	1.485	1.499	1.328	1.381	4,0	8,7	96	98	2,1	144	10,2	138	9,1	-4,4
Sanitat i serveis socials	2.240	2.333	2.298	2.267	2.357	4,0	5,2	125	129	3,2	163	6,8	173	6,9	6,3
Altres activitats socials i altres serveis	2.169	2.186	2.164	2.207	2.097	-5,0	-3,3	384	382	-0,5	332	13,3	397	15,9	19,7
<b>Comerç i serveis</b>	<b>27.717</b>	<b>26.317</b>	<b>26.705</b>	<b>27.493</b>	<b>26.887</b>	<b>-2,2</b>	<b>-3,0</b>	<b>3.297</b>	<b>3.260</b>	<b>-1,1</b>	<b>3.548</b>	<b>11,3</b>	<b>4.498</b>	<b>14,3</b>	<b>26,8</b>
No classificats <sup>3</sup>											171		193		12,9
<b>Total</b>	<b>40.787</b>	<b>39.222</b>	<b>39.428</b>	<b>39.727</b>	<b>38.325</b>	<b>-3,5</b>	<b>-6,0</b>	<b>4.551</b>	<b>4.344</b>	<b>-4,5</b>	<b>5.217</b>	<b>11,3</b>	<b>6.992</b>	<b>15,4</b>	<b>34,0</b>

Font: elaboració pròpia a partir de dades del Departament de Treball.

1. Ocupats = Assalariats + autònoms.

2. Taxa d'atur = Aturats\*100 / (Aturats + Ocupats).

3. En el cas dels aturats es refereix als aturats sense ocupació anterior.

Nota: el nombre d'aturats és la mitjana mensual.

assalariats menys en un trimestre). El creixement del nombre d'autònoms del sector també s'estanca i registre una taxa interanual de l'1,2%, la més baixa des de l'any 2002. Quant al dinamisme empresarial, la taxa interanual se situa en un negatiu 1,1% i un total de 3.260 centres de treball. Tot plegat fa que l'atur al sector serveis augmenti un 26,8% i assoleixi el 14,3% de la població activa.

De l'esmoreïment que vivia el sector del comerç en els darrers anys, ha passat a

Pèrdua molt significativa de llocs de treball durant el tercer trimestre. Un de cada dos nous aturats prové de la construcció. El sector té ja la mateixa força laboral que l'any 2004 i perd pes en l'economia de la zona.

Davallada sonora de l'ocupació en el sector de la construcció. De la taxa interanual de -4,1% del primer trimestre de l'any s'ha passat als dos dígit: -18,9%. Queda lluny el 4,7% de creixement de mitjana de l'any 2007. Fruit d'aquest descens accelerat, el sector perd

importància i ocupa el 15,8%, 0,9 punts menys que en el segon trimestre de l'any. La caiguda és especialment cruenta amb la població assalariada (que descendeix un 24,3% en un any) però també afecta als autònoms amb una taxa interanual del -6,7%. El dinamisme empresarial també palesa una situació crítica: 17,2% menys centres de treball que el tercer trimestre de l'any 2008 (el període tanca amb 735 centres). Amb tot, 6.040 persones treballen en el sector de la construcció al Garraf. La taxa d'atur ha fet un salt i, en un any, ha passat del 7,5% al 17% actual. Un 103% d'increment.

### [El tercer trimestre esdevé el pitjor del 2008 pel sector hotelier.](#)

El setembre de l'any 2008 s'ha acabat amb 4.825 persones ocupades al sector de l'**hoteleria**, un 15,1% menys que en el tercer trimestre de l'any 2007. La xifra significa el quart trimestre consecutiu amb taxes interanuals negatives, totes elles de dos dígitos. Hi ha 860 persones ocupades menys que fa un any al sector i 303 menys que el segon trimestre. Els assalariats van perdent protagonisme i els autònoms representen ja el 24,4% de l'ocupació. D'altra banda, es confirma que la creació de nous centres de treball reula i se situa en 650, 1,5% menys que fa un any. L'hoteleria també assoleix una taxa d'atur de dos dígitos, situant-se al 12,2%, la qual cosa, però, no li fa perdre el cinquè lloc d'importància en l'economia de la zona (ocupa el 12,6% de treballadors).

### [La frenada del sector industrial s'accentua i la pèrdua de llocs de treball és més intensa.](#)

Tercer trimestre consecutiu amb taxes interanuals negatives per a la **indústria**. De fet, el trimestre actual ha representat el pitjor dels darrers vint-i-set en termes d'ocupació: una taxa interanual negativa (-5,3%) i 5.176 ocupats en el sector, 288 menys que en el període juliol-setembre del 2007 i 198 menys que el segon trimestre d'enguany. El tercer sector econòmic del Garraf –ocupa el 13,5%– cau pel descens en la contractació d'assalariats (-5,8% interanual) i d'autònoms (-2% interanual). Els assalariats continuen representant gran part de la força laboral del sector (86,6%). Quant als centres de treball, també reculen un notori 5,7%.

Per subsectors, les dades només són positives per la *Indústria Química, Energia i Paper, edició i arts gràfiques*. La resta de subsectors presenten creixements negatius, encapçalats pels *Altres productes minerals no metàl·lics, el Cautxú i plàstic i la Fabricació de materials de transport*.

[La mediació financera és dels pocs sectors amb taxes positives, encara que no aconsegueix eixugar la seva elevada taxa d'atur.](#)

En concret, l'atur és del 19,5%. El sector de **mediació financera** té 1,4% més d'ocupats que fa un any, però un 5% menys que fa un trimestre. El dinamisme empresarial s'estanca.

[Transport i comunicacions no s'escapa de la tònica general i també reula.](#)

La variació interanual és del -4,3%. La davallada en el sector de **transport i comunicacions**, però, és més elevada en el cas dels centres de treball. Disminueixen un 7,1% (taxa interanual). La caiguda d'ocupació es deu, principalment, al descens de població assalariada i a l'estancament dels autònoms. L'atur se situa al 9,5%.

[Immobiliària i serveis empresarials segueix reculant i ja té la mateixa força laboral que a finals del 2006.](#)

Tot i la recuperació dels signes positius que s'apuntaven al darrer informe, el sector d'**immobiliàries i serveis empresarials** ha tornat a registrar signe negatiu. L'ocupació en el sector ha caigut un 1,6%, el pitjor registre des de l'any 2002. L'atur hi és especialment elevat, arribant al 25,6%. La taxa trimestral també és negativa i se situa al -3,4%. Els centres de cotització retrocedeixen un 4%.

[El sector públic és l'únic que aconsegueix mantenir un creixement vigorós.](#)

**Sanitat i Serveis Socials** és el que menys creix dels tres subsectors amb més presència de l'àmbit públic. El període juliol-setembre el tanca amb un 5,2% més d'ocupats i amb un minse augment de la taxa d'atur, que se situa 6,9%.

Un creixement més elevat el registre el sector de l'**Administració i Seguretat Social**, que compta un 7,1% més d'ocupats que en tercer trimestre de l'any 2007. Els centres de treball del sector també augmenten un important 9,4%. L'atur baixa tres dècimes i se situa al 5,9%.

#### Evolució altres indicadors Garraf. 2007-2008

Indicador	2007		2008		3r trim08- 2n trim08	3r trim07- 3r trim08	Δ%
	3r trim	4t trim	1r trim	2n trim			
<b>Sinistralitat laboral</b>							
Accidents lleus	633	663	529	673	540	-19,8	-14,7
Accidents greus	0	4	2	6	2	-66,7	
Accidents mortals	3	1	1	0	1		-66,7
<b>Total accidents</b>	<b>636</b>	<b>668</b>	<b>532</b>	<b>679</b>	<b>543</b>	<b>-20,0</b>	<b>-14,6</b>
<b>Índex<sup>1</sup></b>	<b>2.115,7</b>	<b>2.349,8</b>	<b>1.862,9</b>	<b>2.353,7</b>	<b>1.967,7</b>	<b>-16,4</b>	<b>-7,0</b>
<b>Contractació</b>							
Ordinari temps indefinit	579	562	630	446	489	9,6	-15,5
Foment contractació indefinida	287	292	272	259	214	-17,4	-25,4
Convertits en indefinits	494	511	633	590	388	-34,2	-21,5
Resta contractes indefinits	8	10	7	3	5	66,7	-37,5
<b>Total contractes indefinits</b>	<b>1.368</b>	<b>1.375</b>	<b>1.542</b>	<b>1.298</b>	<b>1.096</b>	<b>-15,6</b>	<b>-19,9</b>
Obra o servei	3.775	2.989	2.996	2.396	3.314	38,3	-12,2
Eventuals circumstàncies producció	5.001	4.101	3.478	4.317	4.652	7,8	-7,0
Interinitat	1.092	1.123	1.065	1.059	1.110	4,8	1,6
Resta contractes temporals	75	99	151	102	126	23,5	68,0
<b>Total contractes temporals</b>	<b>9.943</b>	<b>8.312</b>	<b>7.690</b>	<b>7.874</b>	<b>9.202</b>	<b>16,9</b>	<b>-7,5</b>
<b>Total contractes</b>	<b>11.311</b>	<b>9.687</b>	<b>9.232</b>	<b>9.172</b>	<b>10.298</b>	<b>12,3</b>	<b>-9,0</b>
	2007				2008		Δ%
<b>Habitatge</b>							
Habitatges iniciats <sup>2</sup>	462	371	335	204	415	103,4	-10,2
Habitatges acabats <sup>3</sup>	567	393	346	370	533	44,1	-6,0

Font: web del Departament de Treball, Política Territorial i Obres Públiques, i de l'Institut d'Estadística de Catalunya.

1. Índex d'incidència = nombre d'accidents per cada 100.000 afiliats a la Seguretat Social.

2. Projectes visats col·legis aparelladors.

3. Certificats finals d'obra dels col·legis d'aparelladors.

n.d. No disponible

Finalment, l'**educació** segueix la tònica apuntada al darrer informe. La variació interanual d'ocupació és del 8,7%, la més alta dels subsectors públics. Aquesta xifra representa 110 treballadors més que en el mateix període de l'any passat. Els centres de treball pugen un lleuger 2,1% (taxa interanual). Tot plegat fa que l'atur baixi fins el 9,1%.

#### Atur registrat

1.775 parats més que el tercer trimestre de l'any 2007. La taxa d'atur escala posicions i és ja del 15,4%.

El ritme de creixement del nombre d'aturats ha assolit el 34%.

En global, 6.992 persones més es troben en aquesta situació, 1.775 més que l'any passat i 658 més que el segon trimestre.

Construcció i hostaleria, d'una banda, i discret comportament de la resta de sectors, de l'altra, desboquen la xifra d'aturats.

#### Contractació

Davallada important dels contractes indefinits i retrocés dels temporals.

En el període juliol-setembre s'han firmat un total de 10.298 contractes, la majoria dels quals de caràcter temporal. De fet, els contractes indefinits representen un 10,6% del total de contractació. Aquest tipus de contracte han experimentat una variació interanual negativa de -19,9%. Els contractes indefinits també mostren una taxa interanual negativa (-7,5%), però una taxa trimestral positiva: 16,9%.

#### Sinistralitat laboral

Malgrat un accident mortal, la sinistralitat laboral al Garraf es redueix.

Després de la xifra excepcional del darrer trimestre, al tercer període d'enguany la sinistralitat laboral ha reculat. En total hi ha hagut 543 accidents, un 14,6% menys que el mateix període de l'any passat i un 20% menys que el segon trimestre. L'Índex de sinistralitat baixa als 1.967,7 accidents per cada 100 mil assalariats.

#### Habitatge<sup>4</sup>

L'edificació residencial mostra una millora en el segon trimestre.

L'obra nova va caure un 10,2% en la taxa interanual però va pujar un 103,4% en la trimestral. La mateixa tònica es desprèn dels habitatges acabats. En el segon trimestre del 2008 es van iniciar 415 habitatges i se'n van acabar 533.

<sup>4</sup> A manca de dades del tercer trimestre d'enguany s'han analitzat les del segon.