

Informe de Conjuntura Econòmica

GARRAF, ALT PENEDEÈS I BAIX PENEDEÈS

3r. trimestre de 2011

Núm. 27
Novembre
2011



Una publicació de l'adeg

ädEg

Associació d'Empresaris • Garraf • Alt Penedès • Baix Penedès

Amb el suport de:



**Diputació
Barcelona**



**node
GARRAF**

AGÈNCIA DE
DESENVOLUPAMENT

La reproducció del contingut d'aquesta publicació és autoritzada sempre que se n'indiqui la font.

Data de publicació: 25-11-2011

Els números anteriors es poden consultar a:

<http://www.adeg.cat/>

Informe elaborat per:



L'Associació d'Empresaris Garraf, Alt Penedès i Baix Penedès (adEg) no s'identifica necessàriament amb l'opinió dels autors.

Autors:

Sra. Berta Pongiluppi Ascon
Sr. David Moreno i Lobera

Activa Prospect SL
(Research & Solutions)

Centre d'Empreses de Noves
Tecnologies

Parc Tecnològic del Vallès
08290 Cerdanyola del Vallès

Tel. +34 93 5820177

Fax. +34 93 5912821

activapropect@activapropect.cat

<http://www.activapropect.cat>

Conjuntura general

L'economia mundial acusa la greu crisi financera de la zona euro. Aquesta s'ha traduït en una forta volatilitat dels mercats i en una preocupació creixent de la possibilitat de fallida grega. La crisi de confiança s'ha estès als països perifèrics de la UE i després a la resta d'economies avançades – Nordamèrica i Japó- i amenaça l'estabilitat financera, amb el perill que es generi un nou col·lapse en el crèdit, com va succeir el 2008 arran de la fallida de Lehman Brother. El temor que les economies més avançades entrin en una nova fase de recessió va prenent cada cop més força i la situació de desconfiança ja afecta l'economia real, que també mostra senyals de feblesa. De fet, els organismes internacionals retallen les previsions de creixement per aquest grup de països, mentre que les economies emergents resulten menys afectades per la nova desaceleració. Les estimacions de l'OCDE situen el creixement mundial en el 3,9% el 2011 (enfront del 5,1% del 2010) i el 3,8% el 2012. En les economies avançades es preveu una frenada de l'economia durant la segon meitat de 2011, així l'avanç previst és de l'1,6% pel 2011 i l'1,9% el 2012. En canvi en les economies emergents es preveu un creixement del 6,4% el 2011 i el 6,1% el 2012. Res nou respecte al que ha succeït en la darrera dècada i, en conseqüència, les distàncies entre el món desenvolupat i els països en desenvolupament es continuaran reduint, amb la Xina, la Índia i Brasil (al que també es pot afegir Rússia) com a exponents principals.

Entre les **economies avançades**, l'activitat als **Estats Units** resta feble. Segons l'OCDE, el tercer trimestre ha crescut un 1,6% interanual, idèntic al del segon i inferior al primer (2,2%). Les previsions de cara al quart trimestre és que l'economia estatuniuena creixi un 1,4%, dues dècimes per sota. Així, les previsions de creixement del PIB dels EUA pel 2011 són de l'1,7% (1,5% segons l'FMI i, abans de l'estiu, s'augurava un 2,5%) i de l'1,8% el 2012. Les previsions per l'**àrea de l'euro** són de desaceleració significativa. L'FMI preveu un creixement interanual de l'1,3 pel tercer trimestre i de l'1,2% pel quart. Així, les previsions de creixement pel 2011 se situen en l'1,6% i l'1,1% pel 2012 i no es poden descartar noves disminucions d'aquestes previsions arran dels esdeveniments recents. L'economia del **Japó** retrocedirà el tercer trimestre l'1,1% i creixerà un 0,7% el quart. Els efectes del tsunami han incidit negativament en l'evolució de l'economia nipona, però els treballs de reconstrucció contribueixen a millorar la inversió i la confiança. Segons l'FMI l'economia del Japó es contraurà un 0,5% el 2011, mentre que pel 2012 experimentarà un creixement del 2,3%. Tot i així, l'OCDE manté que l'escenari econòmic està subjecte a una elevada incertesa, que ha augmentat significativament els darrers mesos, fet que podria significar una revisió a la baixa les perspectives de creixement d'aquest conjunt de països.

Les **economies emergents i en desenvolupament** continuen amb la moderació de les seves elevades taxes de creixement. Si el creixement d'aquest grup de països va ser del 7,3% el 2010, les previsions pel 2011 auguren un 6,4% i pel 2012 un 6,1%. Les asiàtiques són les que continuaran avançant amb intensitat, malgrat la desaceleració global, però el seu creixement es fonamentarà més en la demanda interna. Segons l'FMI el PIB xinès avançarà un 9,4% el 2011 i un 9% el 2012. Al seu torn, la Índia alentarà el seu creixement, però continuarà per sobre del 7% (7,8% i 7,5% respectivament). Les economies del sud-est asiàtic es moderaran fins a un ritme d'un 5,3%. A Llatinoamèrica el creixement també es desacelerarà, però continuarà sent significatiu: del 4,5% el 2011 i del 4,0% el 2012, impulsada per la demanda interna, l'afluència de capitals i els alts preus de les matèries primeres. El creixement de la regió el lideren els països exportadors de matèries primeres:

l'Argentina (8%), Xile i Perú. A Brasil i Mèxic el creixement serà més moderat, per sota del 4%.

L'economia de la **zona euro** sembla haver entrat en el que el BCE anomena "recessió suau" i se situa en l'epicentre d'aquesta nova fase de crisi financera. Durant el mes d'octubre s'han fet nous passos cap a la solució de la crisi del deute sobirà a l'eurozona amb la celebració de la cimera del 26 d'octubre de l'Eurogrup on es varen proposar noves mesures- nou rescat grec, fons de rescat europeu i recapitalització de la banca europea- que inicialment van tornar la calma als mercats. Amb tot, la incertesa tornà, en fer el President de Grècia l'anunci d'un possible referèndum que ratifiqués el segon rescat del país. Encara que l'anunci va ser revocat, la situació ha posat de manifest un escenari de gran incertesa que està provocant una gran volatilitat en els mercats financers. De fet, les borses europees han acumulat un descens de prop d'un 20% des del mes de gener, mentre que les primes de risc no només han continuat en ascens als països perifèrics i Itàlia, sinó també en economies com la belga o la francesa. La incorporació d'Itàlia i Espanya entre els països amb problemes potencials, dificulta la capacitat europea per intervenir en unes economies de dimensions importants. Així, el creixement en l'àrea de l'euro se centra principalment en els problemes de finançament d'aquestes economies, que estan provocant un augment molt significatiu de les tensions financeres, repercutint negativament en el finançament públic i privat. De persistir les tensions, es preveu que es produeixi un impacte negatiu sobre el modest creixement enregistrat actualment a la zona euro, que és preveu de l'1,3% el tercer trimestre i de l'1,2% pel quart. Les previsions pel conjunt del 2011 són de l'1,6% i pel 2012 de l'1,1%. Per països, les previsions de l'FMI són que Alemanya avanci un 2,7% interanual el 2011 i pel proper any s'espera un alentiment considerable (1,3%). Les previsions per l'economia francesa són d'un 1,7% i 1,4% pels anys 2011 i 2012 respectivament. Grècia i Portugal seguiran en recessió el 2011 i Irlanda, Itàlia i Espanya experimentaran un creixement inferior a l'1%.

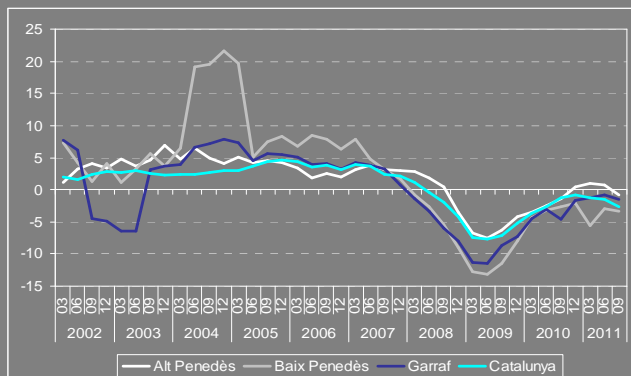
L'**economia espanyola** s'estanca durant el tercer trimestre. Segons l'INE el creixement interanual ha estat del 0,8%, dos dècimes menys que el trimestre passat i l'intertrimestral del 0,0%. Els trets principals són el deteriorament respecte trimestres anteriors de la inversió en construcció i de la despesa en les administracions públiques, l'acceleració del ritme de destrucció d'ocupació (la taxa d'atur assoleix el 21,5%) i un empitjorament de les expectatives dels empresaris de la indústria, cosa que pot anticipar una contracció en els trimestres següents. Amb tot, el sector exterior es consolida com el motor del creixement. El sector turístic hotelier va mantenir una sendera favorable els nous primers mesos de l'any, amb un augment de les pernотacions del 8,4%. També cal assenyalar el comportament més favorable tant de la despesa en consum de les llars, que millora set dècimes el seu creixement, com de la inversió en capital fix, que tot i que encara presenta taxes de creixement negatives, millora més d'un punt el registre del trimestre precedent. Pel que fa a la demanda exterior, les exportacions experimenten una desacceleració. Les exportacions de béns i serveis atenuen el seu creixement, passant del 8,7% al 8,1%, en línia amb l'evolució desaccelerada de les economies dels països als quals es destinen aquestes exportacions, fonamentalment, de la Unió Europea. De fet, es preveu més complicat mantenir el dinamisme de les exportacions, ja que les economies avançades viuran una situació més deteriorada. Tot i així, les previsions de l'FMI pel 2011 estimen un creixement de l'economia espanyola del 0,8%, mentre que pel 2012 preveu una millora i estima que s'assolirà un creixement de l'1,1%. Amb tot, altres organismes es mostren més pessimistes i auguren un creixement més baix pel 2012.

A Catalunya, l'economia obté un creixement intertrimestral del 0,1% i la taxa interanual del tercer trimestre se situa en un 0,6%. La intertrimestral va ser del 0% el primer i del 0,2% el segon amb el que es desprèn que, després del creixement pràcticament nul (0,1%) registrat per l'economia catalana el 2010, el procés de recuperació no acaba d'afermar-se. Segons CatalunyaCaixa les previsions de creixement de l'economia catalana pel 2011 són d'entre el 0,6% i el 07% del PIB. Molt per sota de la previsió del juliol de l'1,1%, i que responia a les bones dades registrades en les exportacions i el turisme durant el primer semestre. La crisi de desconfiança amb el deute públic esclatada a l'estiu n'és la principal causa, ja que la demanda interna experimenta un retrocés agreujat pels efectes de la consolidació fiscal de les administracions públiques catalanes. També hi incideix la desacceleració que pateix l'economia comunitària, destinació principal de les exportacions catalanes, que dibuixa un escenari en què es podria frenar la continuïtat del motor exterior els propers mesos. Amb tot, el sector industrial creix un 1,1% interanual el tercer trimestre. El 2010 el sector va assolir els millors resultats dels darrers nou anys i el 2011 la indústria continua avançant però de manera més pausada. Al seu torn, la construcció continua baixant, arran de la caiguda de l'habitatge i l'obra civil (-4,7%). Són menors a les d'anys anteriors, ja que s'ha produït l'ajust principal de l'activitat en el subsector de l'habitatge, però ara la disminució es concentra en l'obra civil, atès la contundència de l'ajust pressupostari que afecta principalment a la inversió pública. Pel que fa al terciari, la contracció dels serveis públics està provocant una desacceleració del sector (1,1%) per la debilitat de la demanda interna (front el 1,7% del segon i 1,8% el tercer). Tot i així, s'està obtenint millors resultats durant el 2011 gracies a l'evolució positiva del sector turístic, que mostra una bona dinàmica gracies al creixement de l'afluència de turisme estranger i per l'augment de la despesa diària. Els turistes estrangers han fet 47.719,5 milers de pernотacions a Catalunya al tercer trimestre del 2011, un 7,4% més que un any enrere. Per marques, les que enregistren un increment més destacat de les pernотacions són les de Costa Daurada (10,1%) i la de Barcelona (8,8%). No obstant això, el bon comportament del turisme no compensa el conjunt de reduccions en sectors com el serveis financers, l'Administració pública i les activitats sanitàries. Així, el conjunt d'indicadors laborals tornen a mostrar una evolució negativa: retrocés en el nombre d'afiliats a la Seguretat Social, l'EPA ho corrobora. La població ocupada a Catalunya ha estat de 3.076,6 milers de persones al tercer trimestre del 2011, dada que mostra una variació interanual negativa del 3,1%. Les dades d'atur registrat també han empitjorat, ha tornat a repuntar. Segons l'EPA la població desocupada a Catalunya ha estat de 742 milers de persones, xifra que es tradueix en un increment interanual del 10,8% i en una taxa d'atur del 19,4%, que en el cas dels joves de 16 a 24 anys assoleix el 43,1%. De cara al proper trimestre, l'enquesta de clima empresarial de Catalunya, presenta unes expectatives més negatives per a tots els sectors, dels quals els menys negatius són pels serveis a les empreses (-7,1 punts) i el sector industrial (-8 punts).

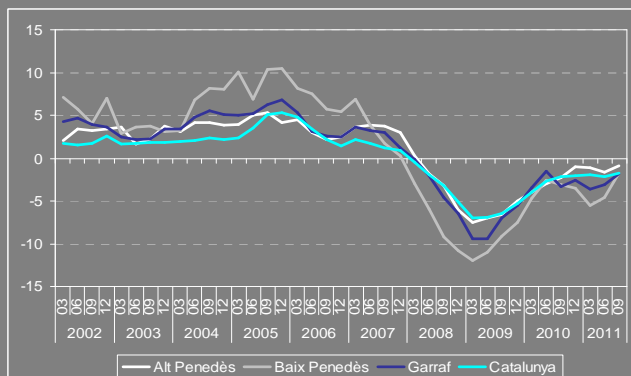
La recuperació econòmica observada durant el 2010 va quedar enrere i es va confirmant una possible recaiguda en la recessió.

S'observa un deteriorament important de l'ocupació en el sector serveis respecte el trimestre passat, degut al mal comportament de l'ocupació en l'Administració pública i la Sanitat i serveis socials, que la millora en l'Hoteleria, els Transports i comunicacions es mostra insuficient per contrarestar. La Indústria i la Construcció també retrocedeixen.

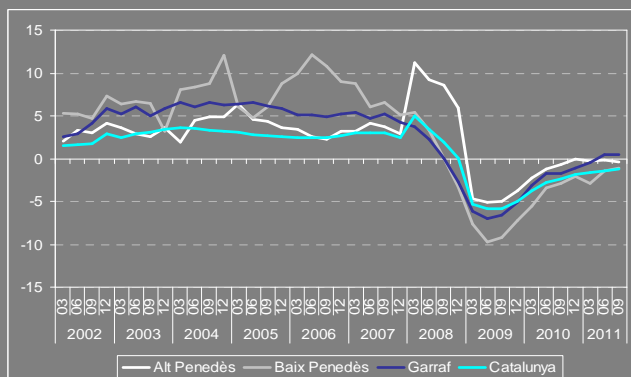
Gràfic 1 Taxes de variació interanuals dels llocs de treball. 2002-11



Gràfic 2 Taxes de variació interanuals dels centres de cotització. 2002-11



Gràfic 3 Taxes de variació interanuals dels afiliats RETA. 2002-11



Font: Elaboració pròpia a partir de dades del Departament d'Empresa i Ocupació de la Generalitat de Catalunya.

Resum executiu

S'intensifica el procés de destrucció de **llocs de treball** a Catalunya per tercer trimestre consecutiu. Fet que reforça cada cop més la probable recaiguda en la recessió de l'economia catalana. A més, en aquest darrer trimestre la taxa interanual negativa s'ha enfilat fins un -2,6%, molt per sobre dels -1,3% i -1,5% del primer i segon trimestre. Així, un cop eliminat l'efecte estacional de la Setmana Santa, que dificultava l'anàlisi de l'evolució de l'economia catalana els dos primers trimestres, es va confirmant el punt d'inflexió en la recuperació de l'economia detectat a finals de 2010. Aquest comportament negatiu de l'ocupació, és generalitzat i es trasllada al conjunt de comarques catalanes. Així, només dos comarques aconseguen crear ocupació, de les set que en varen crear el trimestre passat. Aquestes són el Ripollès (3,6%) i el Maresme (0,4%). Així, l'Alt Penedès, que en els tres darrers trimestres havia enregistrat creació neta d'ocupació, aquest trimestre s'endinsa altra cop en taxes negatives (-0,9%). Amb tot, és la quarta comarca catalana amb un millor comportament. El Garraf, al seu torn, tot i que segueix destruint ocupació en termes interanuals (-1,5%), continua millorant dins el context comarcal i passa de la 11a posició a la 8a. Cal recordar que a finals de 2010 el Garraf era de les comarques catalanes amb majors ritmes de destrucció d'ocupació. El Baix Penedès, segueix millorant posicions (passa de la 33a a la 27a) però manté encara un dels ritmes de destrucció de llocs de treball més elevats de Catalunya (-3,4%).

El sector en el que hi ha més comarques creant ocupació és el terciari. En total són 13 comarques amb registres positius. Tanmateix, s'observa un deteriorament molt important respecte a la situació tres mesos abans, on el total de comarques catalanes en positiu era de 27 (14 més). Això és degut, sobretot, al mal comportament de sectors com l'Administració pública (de crear ocupació 34 comarques passen a 14), la Sanitat i serveis socials (de 24 a 17, 7 menys), les Altres activitats socials (de 18 a 11) i el Comerç (de 20 a 16). En canvi, Transports i comunicacions millora la situació (15 en positiu, 5 més) i l'Hoteleria (21, una més). La Indústria perd una comarca (se situa en 11 en positiu) i la Construcció perd l'única que tenia(0).

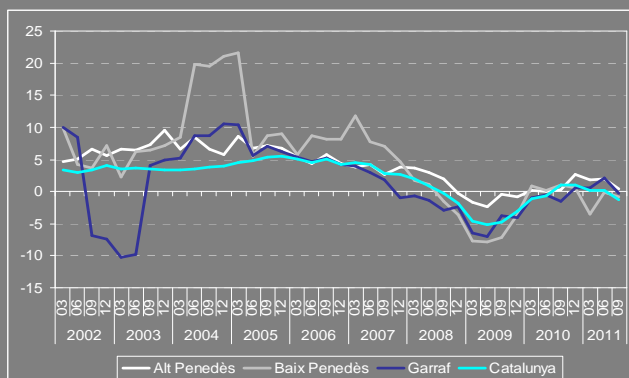
Després que el darrer trimestre els **centres de cotització** enregistrassin un empitjorament a Catalunya i a l'Alt Penedès, durant el tercer es recupera la tendència de desacceleració dels ritmes de destrucció a les tres comarques i també al conjunt del Principat. El **treball autònom** crea ocupació per segon trimestre consecutiu al Garraf, mentre a l'Alt Penedès s'intensifica la destrucció i a la resta del Penedès-Garraf i Catalunya es modera.

El terciari torna a desaccelerar-se després d'un període llarg en que semblava que s'estava recuperant.

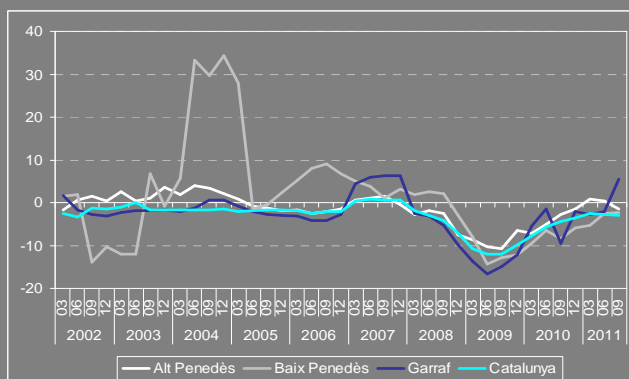
Es trenquen les expectatives d'evolució positiva del sector, excepte al Garraf que experimenta una recuperació important.

S'intensifica la destrucció d'ocupació a la Construcció per tercer trimestre consecutiu i de forma generalitzada a les comarques del Penedès-Garraf, essent més intensa a les costaneres.

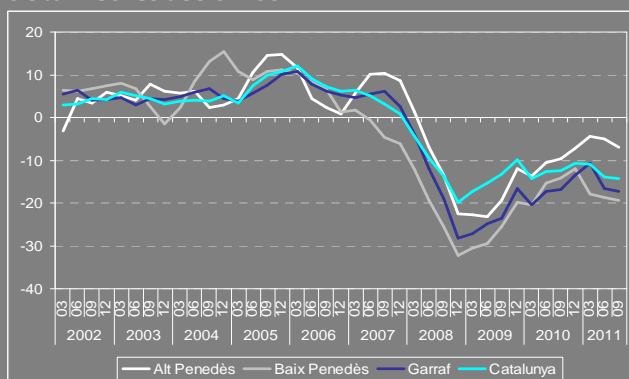
Gràfic 4 Taxes de variació interanuals dels llocs de treball. Serveis. 2002-11



Gràfic 5 Taxes de variació interanuals dels llocs de treball. Indústria. 2002-11



Gràfic 6 Taxes de variació interanuals dels llocs de treball. Construcció. 2002-11



Font: Elaboració pròpia a partir de dades del Departament d'Empresa i Ocupació de la Generalitat de Catalunya.

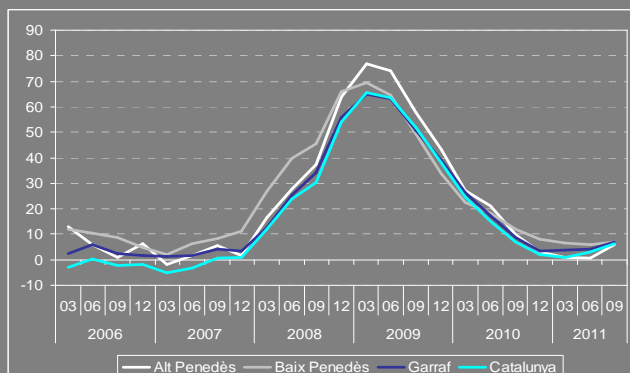
El **terciari** perd ocupació per primer cop en un any al conjunt de Catalunya. Els tímids avenços en l'ocupació que mostrava el sector des de principis d'any, s'han convertit finalment en un retrocés interanual de l'1,2%. Aquesta mateixa dinàmica s'observa al conjunt del Penedès-Garraf. Amb tot, a l'Alt Penedès encara hi ha una lleugera creació d'ocupació (0,4%), que s'encadena des de principis de 2010, mentre que al Baix Penedès i al Garraf es destrueix ocupació, un 0,8% i 0,3% respectivament. Després d'un període llarg de millores en les expectatives d'evolució del sector, la **Indústria** enregistra un retrocés en l'ocupació al conjunt del Principat (-2,8%) i també a l'Alt Penedès (-1,4%). De fet, en aquesta comarca havia experimentat un creixement el darrer semestre. En canvi, al Garraf la Indústria enregistra un creixement molt intens amb un increment de l'ocupació del 5,5% interanual. Al Baix Penedès, la dinàmica és de desacceleració dels ritmes de destrucció d'ocupació (-2,2%). La **Construcció**, al seu torn, intensifica la destrucció d'ocupació per tercer trimestre consecutiu i de forma generalitzada. Aquesta situació ve a confirmar la dinàmica negativa observada a principis d'any, després d'un període llarg de moderació en la destrucció d'ocupació. Al conjunt de Catalunya l'ocupació cau un 14,4% en termes interanuals. La dinàmica és més negativa en les comarques costaneres on l'ocupació cau un 19,3% al Baix Penedès i un 17,3% al Garraf. En canvi, a l'Alt Penedès la taxa interanual és del 7,1%.

Al **Garraf** s'ha trencat la tendència positiva dels darrers trimestres que augurava la creació d'ocupació cap a finals d'any. El culpable d'aquesta situació ha estat el mal comportament, altra cop, de la Construcció i, d'altra banda, de l'Administració Pública, la Sanitat i serveis socials i de l'Educació (dels pitjors del panorama comarcal català). El bon comportament de la Indústria, dels Serveis empresarials i de l'Hoteleria han estat insuficients per consolidar la senda de la recuperació.

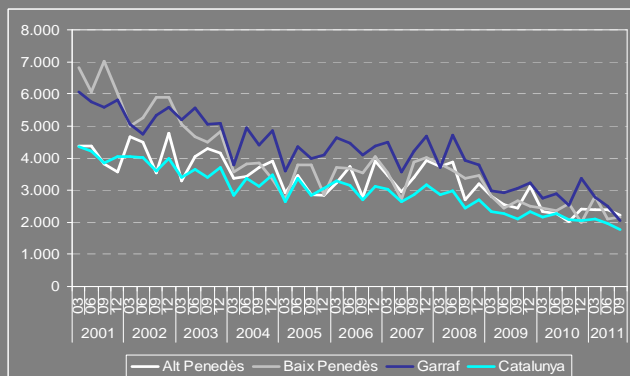
Tot i la caiguda de l'ocupació a l'**Alt Penedès**, l'economia de la comarca es va consolidant com una de les més sòlides del panorama comarcal (la quarta i adelanta una posició). Els sectors que lastren la seva recuperació són la Mediació financera, la Sanitat i l'Hoteleria. L'impulsen els Transports i comunicacions, el Comerç i els Serveis empresarials. La seva baixa exposició a la Construcció ajuda a mantenir-la al capdavant.

L'economia del **Baix Penedès** manté encara un to recessiu important i se situa entre les economies comarcals amb més dificultats. El mal comportament de sectors com la Construcció, el Comerç i l'Hoteleria lastren la seva possible sortida de la recessió. La Indústria, tot i la seva milloria, tampoc acaba d'enlairar-se. Els sectors que més tiren de l'economia són els Serveis empresarials i els Transports.

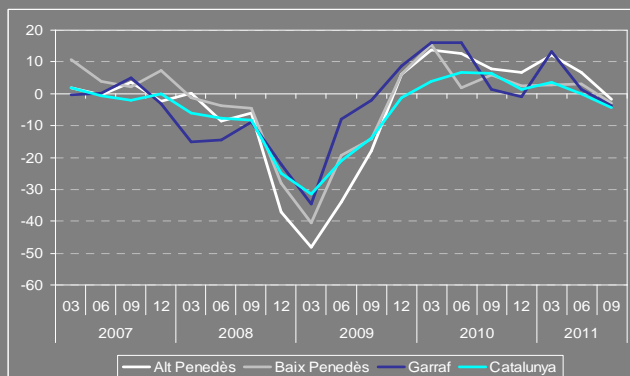
Gràfic 7 Taxes de variació interanuals de persones registrades a l'atur. 2006-11



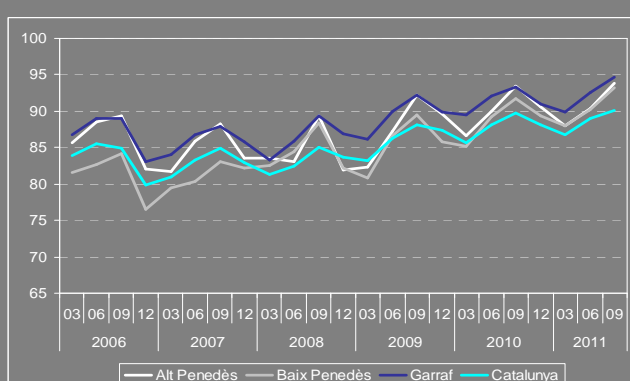
Gràfic 8 Evolució dels índexs de sinistralitat (x 100 mil treb.), 2001-11



Gràfic 9 Taxes de variació interanuals de contractes laborals. 2007-11



Gràfic 10 Evolució del percentatge de contractació temporal. 2006-11



Font: Elaboració pròpia a partir de dades del Departament de Treball de la Generalitat de Catalunya.

L'atur registrat augmenta a ritmes més elevats. El Baix Penedès i el Garraf són les dues comarques catalanes amb una incidència més important de l'atur.

La sinistralitat segueix reduint.

Important caiguda de la contractació i augment sostingut de la temporalitat, que assoleix màxims.

L'atur registrat continua augmentant i des de principis d'any s'intensifica la dinàmica que va en paral·lel al procés de destrucció de llocs de treball observat. La taxa de variació interanual se situa en el 6,3%, per sobre del 2,9% i de l'1,0% dels dos trimestres anteriors. Aquesta situació es va generalitzant al conjunt de comarques catalanes ja que només quatre aconseguen reduir el nombre d'aturats, front les vuit o les 13 del primer trimestre. Aquesta mateixa situació es dona al conjunt del Penedès-Garraf i amb intensitats similars. La nota més remarcable és l'increment molt significatiu de l'atur registrat a l'Alt Penedès, que fins el trimestre passat havia anat reduint les seves taxes (fins el 0,7%) i que en aquest trimestre fa un salt qualitatiu (6,0%). Al Baix Penedès es passa del 5,8% al 7,1% (la més elevada) i al Garraf del 4,1% al 6,8%. L'evolució de l'atur al Baix Penedès és preocupant, tenint en compte que segons el Departament d'Empresa i Ocupació, la comarca amb una taxa d'atur registral del 25,2% ocupava la primera posició en el rànquing comarcal l'any 2010 (al Principat era del 15,9%). El Garraf ocupava la segona posició amb un 19,6% i l'Alt Penedès amb el 15,9% la posició 18a. Amb tot, l'evolució de l'atur durant el 2011 al Garraf i al Baix Penedès millora en termes comparatius, ja que totes dues comarques, que enregistraven creixements màxims a principis d'any i encapçalaven el grup de comarques amb augment més importants, baixen posicions.

La **sinistralitat** es redueix a Catalunya un 17,2% respecte un any abans, 2,4 punts per sobre que el trimestre anterior. Aquesta reducció és generalitzada en 32 de les 41 comarques catalanes. Al Baix Penedès i al Garraf, la reducció és encara més important (per sobre el 20%), mentre que a l'Alt Penedès s'incrementa (9,3%) i ja són tres trimestres consecutius.

La **contractació** cau de forma abrupta (-4,3). El segon trimestre ja va marcar un canvi de tendència que es reafirma. Aquesta situació és generalitzada al Penedès-Garraf, tot i que en menor intensitat.

La **temporalitat** contractual segueix augmentant i assoleix cotes màximes. A Catalunya se situa en el 90,1%. A les comarques del Penedès-Garraf s'eleva encara més, per sobre del 93%.

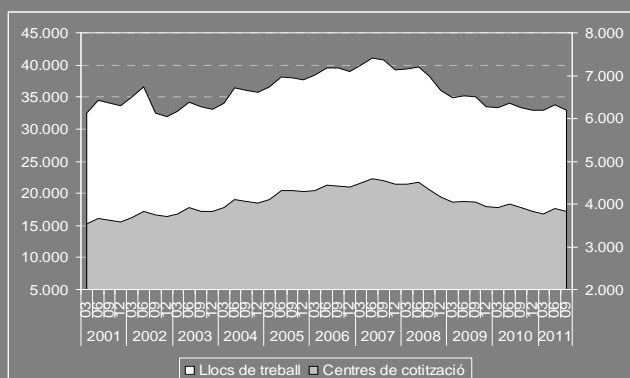
Síntesi d'indicadors principals

Garraf	Alt Penedès	Baix Penedès	Garraf-Penedès
De nivell o volum:			
Llocs de treball: 32.888	Llocs de treball: 39.357	Llocs de treball: 22.042	Llocs de treball: 94.287
Centres de treball: 3.835	Centres de treball: 3.370	Centres de treball: 2.551	Centres de treball: 9.756
Atur registrat: 12.266	Atur registrat: 8.016	Atur registrat: 10.182	Atur registrat: 30.465
Taxa excedent laboral (%): 37,3	Taxa excedent laboral (%): 20,4	Taxa excedent laboral (%): 46,2	Taxa excedent laboral (%): 32,3
Taxa atur estimada (%): 15,7	Taxa atur estimada (%): 14,5	Taxa atur estimada (%): n.d.	Taxa atur estimada (%): n.d.
Contractacions: 9.831	Contractacions: 10.706	Contractacions: 6.188	Contractacions: 26.725
Dinàmica (variacions interanuals):			
Llocs de treball (%): -1,5	Llocs de treball (%): -0,9	Llocs de treball (%): -3,4	Llocs de treball (%): -1,7
<u>Sectors que més creixen (%)</u>	<u>Sectors que més creixen (%)</u>	<u>Sectors que més creixen (%)</u>	<u>Sectors que més creixen (%)</u>
- Indústria 5,5	- Educació 12,3	- Educació 5,6	- Educació 4,1
- Mediació financera 4,1	- Transport i comunicacions 5,1	- Altres activitats socials i 2,0	- Transport i comunicacions 2,9
- Hoteleria 2,3	- Comerç 3,2	- Immobiliàries i serveis 2,0	- Immobiliàries i serveis 1,8
<u>Sectors amb major pèrdua (%)</u>	<u>Sectors amb major pèrdua (%)</u>	<u>Sectors amb major pèrdua (%)</u>	<u>Sectors amb major pèrdua (%)</u>
- Construcció -17,3	- Mediació financera -12,3	- Construcció -19,3	- Construcció -14,7
- Administració i Seguretat -6,4	- Construcció -7,1	- Mediació financera -7,0	- Mediació financera -10,9
- Educació -3,5	- Agricultura -5,3	- Sanitat i serveis socials -6,4	- Agricultura -4,4
Centres de treball (%): -1,9	Centres de treball (%): -0,9	Centres de treball (%): -1,8	Centres de treball (%): -1,5
Atur registrat (%): 6,8	Atur registrat (%): 6,0	Atur registrat (%): 7,1	Atur registrat (%): 6,7
Contractació (%): -3,6	Contractació (%): -1,7	Contractació (%): -2,9	Contractació (%): -2,7

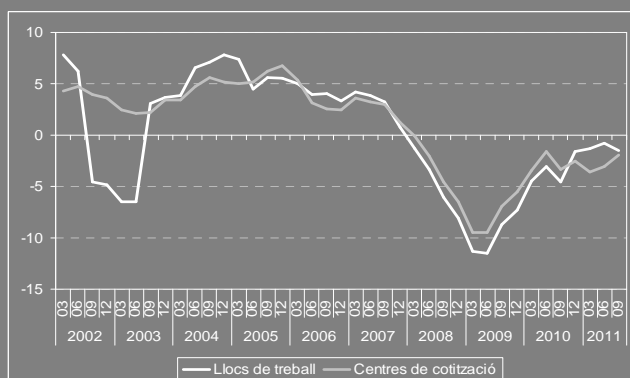
Cau de forma significativa l'ocupació respecte el trimestre anterior i també en termes interanuals, indicant un possible empitjorament en l'evolució de l'ocupació.

El treball autònom assoleix cotes històriques i representa tres de cada deu llocs de treball de la comarca.

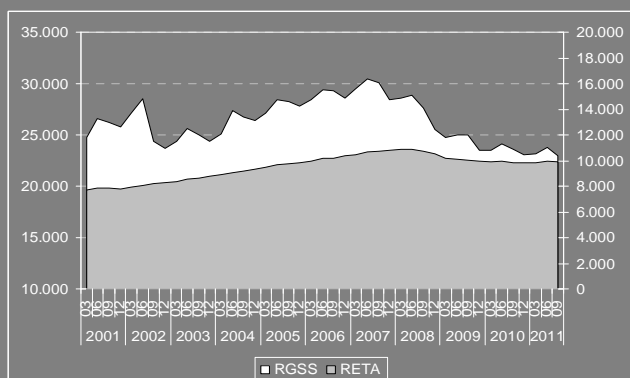
Gràfic 11 Evolució del nombre de llocs de treball i centres de cotització. 2001-11. Garraf



Gràfic 12 Taxes de variació interanuals dels llocs de treball i centres de cotització. 2002-11. Garraf



Gràfic 13 Evolució del nombre dels afiliats al RGSS i RETA. 2001-11. Garraf



Font: Elaboració pròpia a partir de dades del Departament d'Empresa i Ocupació de la Generalitat de Catalunya.

Garraf

Llocs de treball i centres de treball

El tercer trimestre marca un canvi de tendència en l'alentiment en els ritmes de destrucció de llocs de treball. Així, la taxa de -1,5% representa un empitjorament respecte el de trimestres anteriors (en l'anterior va ser de -0,8%). Es comptabilitzen 510 llocs de treball menys que un any abans i 906 menys que fa tres mesos. De fet, la variació intertrimestral és la més preocupant, ja que la caiguda de l'ocupació (tot i que inferior) s'acosta als valors enregistrats en el punt més àlgid de la crisi i no als del darrer any i mig, quan s'havia moderat la contracció econòmica. El nombre total de llocs de treball comptabilitzats durant el tercer trimestre és de 32.888.

Contràriament, els **centres de cotització** mantenen la dinàmica de desacceleració en els ritmes de destrucció de teixit empresarial (-1,9% front el -3,1% de l'anterior trimestre). Es comptabilitzen un total de 3.835 centres, 74 menys que l'any anterior.

Treball autònom i assalariat

S'intensifica la destrucció de **treball assalariat**. Representa un canvi de tendència respecte a la moderació observada des de mitjan 2010. Així, el nombre d'afiliats al Registre General de la Seguretat Social (RGSS) se situa en 22.999, 558 menys que un any abans i 810 menys que el període de abril-juny. La taxa de salarització manté la línia descendent i ja és del 69,9% (abans de l'inici de la crisi econòmica era del 73%). En canvi, el **treball autònom** enregistra per segon trimestre consecutiu un guany en l'ocupació (del 0,5%). El ritme és molt tímid, però es consolida. Respecte l'any anterior es creen 48 llocs en aquest modalitat, tot i que en relació al trimestre anterior es redueix en 96 llocs. El nombre de treballadors/es autònoms/es a la comarca és, segons les dades del Registre Especial de Treballadors Autònoms (RETA), de 9.889 persones (el 30,1% dels llocs de treball comarcals).

Torna a créixer l'atur registrat en termes interanuals i els ritmes s'accentuen. Els excedents laborals representen el 37% dels llocs de treball actuals.

Cau la contractació de forma important i registra mínims històrics en el període juliol-setembre. La contractació indefinida és la que més afectada i la taxa de temporalitat s'enfila fins el 94,6%.

La sinistralitat obté un nou registre mínim històric.

Atur

El darrer trimestre de 2010 marca un punt d'inflexió respecte a l'evolució positiva de l'atur. Així, augmenta el nombre de persones que es registren a les oficines de treball respecte a trimestres anteriors. Un 6,8% més d'aturats/des respecte el mateix període del 2010 (el trimestre passat va ser del 4,1%), 781 persones més. El nombre de persones aturades és, doncs, de 12.266, aquesta xifra representa un excedent laboral de 37,3% respecte els llocs de treball existents.

El major nombre d'aturats/des correspon, una vegada més, a les *Immobiliàries i serveis empresarials*, amb el 19,4%, a la *Construcció*, amb el 18,4%, i al *Comerç*, amb el 15,3%. Així mateix, les activitats econòmiques amb uns majors excedents laborals segueixen sent la *Construcció* (del 71,0%), la *Mediació financera* (del 53,5%) i les *Immobiliàries i serveis empresarials* (del 53,2%).

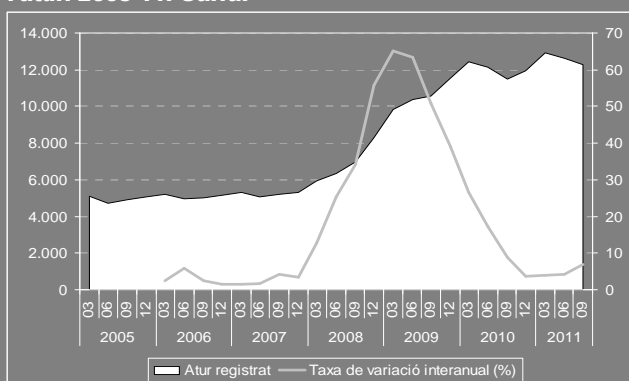
Contractació

La **contractació** cau i amb intensitat. Així, el volum de contractes es redueix en un 3,6% interanual. Cal assenyalar que el tercer trimestre de l'any és el que enregistra un major volum de contractació a la comarca. Els 9.831 contractes signats durant els mesos de juliol-setembre representen la xifra més baixa de contractació de la sèrie que es disposa (des de 2006). Així, es confirmaria la tendència a la menor contractació ja enregistrada el trimestre passat. La caiguda en la contractació més important és en la modalitat de contracte indefinit (disminueix un 23,0% respecte l'any anterior). La contractació temporal cau un 2,2%. La taxa de temporalitat se situa en el 94,6%. La més alta de la sèrie disponible.

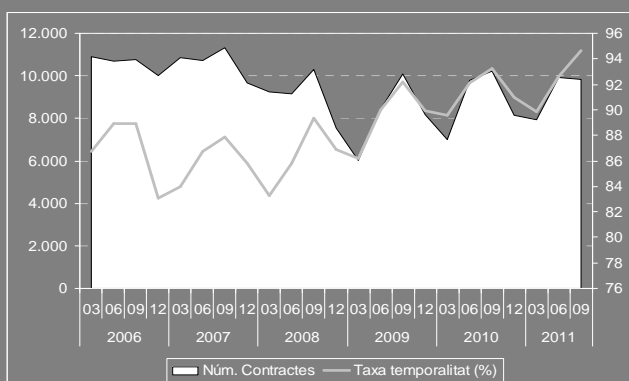
Sinistralitat laboral

La bona notícia ve de la ma de la **sinistralitat laboral**, que manté la dinàmica positiva de reducció del nombre absolut i relatiu d'accidents laborals. Amb 235 accidents laborals registrats, s'assoleix un mínim històric de l'índex amb 1.021,8 accidents per cada 100.000 afiliats a la Seguretat Social.

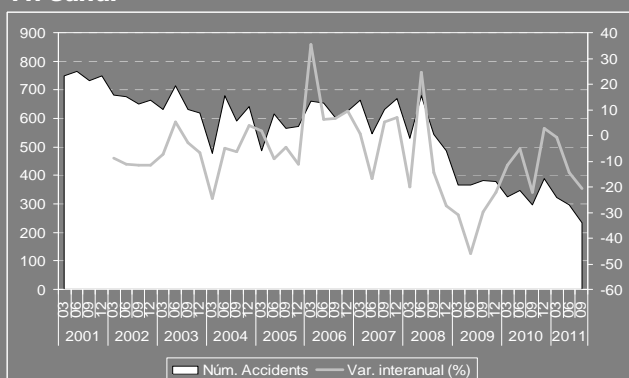
Gràfic 14 Evolució del nombre de persones registrades a l'atur. 2005-11. Garraf



Gràfic 15 Evolució de la contractació. 2006-11. Garraf



Gràfic 16 Evolució del nombre d'accidents laborals. 2001-11. Garraf



Font: Elaboració pròpia a partir de dades del Departament d'Empresa i Ocupació de la Generalitat de Catalunya.

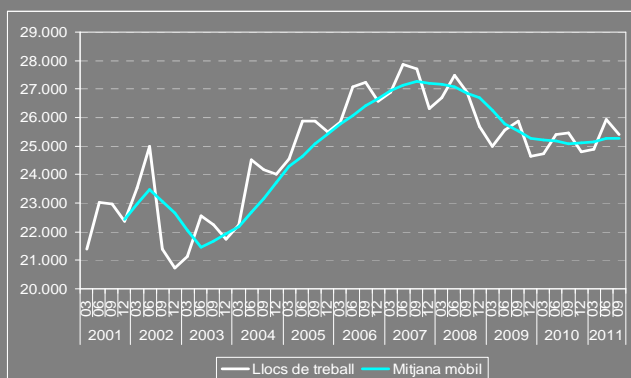
El terciari deixa de crear ocupació i torna a les xifres negatives. Malgrat tot, s'accentua el procés de terciarització de l'economia.

Increment important del nombre de desocupats degut a les reestructuracions del sector financer i de l'ocupació pública.

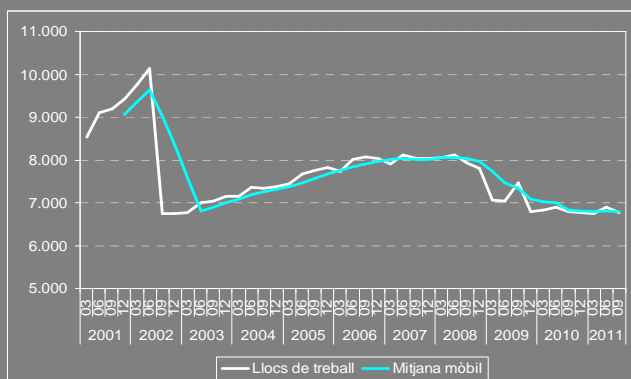
El Comerç no acaba d'enlairar-se.

Bon registre de l'Hoteleria, que deixa enrere tres trimestres en negatiu.

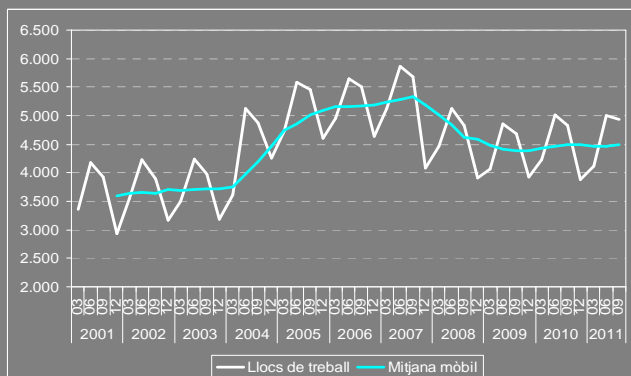
Gràfic 17 Evolució dels llocs de treball. Serveis. 2001-11. Garraf



Gràfic 18 Evolució dels llocs de treball. Comerç. 2001-11. Garraf



Gràfic 19 Evolució dels llocs de treball. Hoteleria. 2001-11. Garraf



Font: Elaboració pròpia a partir de dades del Departament d'Empresa i Ocupació de la Generalitat de Catalunya.

Els Serveis altre cop en negatiu

El **terciari** torna a xifres negatives després de tres trimestres en positiu. La taxa interanual se situa en un negatiu 0,3%. Representa un canvi en la tendència observada des de finals de 2010, període en el que s'inicia una tímida recuperació (0,6%), que es manté durant el primer trimestre de 2011 i que s'accelera durant el segon (2,1%). Així les coses, es perden 66 llocs respecte el mateix trimestre de 2010 i 530 respecte a tres mesos abans (-2,0%). El nombre total d'afiliats al sector serveis se situa en 25.406 i representen el 77,3% dels llocs localitzats a la comarca (màxim històric). Els sectors que creen ocupació són l'Hoteleria, les Immobiliàries i serveis empresarials, el Transport i comunicacions i la Mediació financera. Contràriament, destrueixen ocupació tota la resta de sectors amb forta presència de l'àmbit públic: l'Administració, l'Educació i la Sanitat i serveis socials. El Comerç es contrau lleugerament. Al seu torn, els centres de cotització disminueixen en un 0,2%. Aquesta xifra representa una desacceleració del procés de destrucció de teixit empresarial iniciat a principis d'any (amb taxes negatives properes a l'1%). La xifra de centres se situa en 3.121. El nombre de persones aturades se situa en 7.713, que representa un increment del 10,7%, respecte al mateix trimestre de l'any anterior. Els excedents laborals s'incrementen fins al 30,4%.

El Comerç sense rumb

El **Comerç** no acaba d'enlairar. Amb una taxa interanual negativa del 0,5% mostra una trajectòria irregular durant el darrer any, després d'haver entrat en números positius el darrer trimestre. Es comptabilitzen 36 llocs menys respecte a ara fa un any i 144 menys respecte al abril-juny (un 2,1% menys). La xifra total d'afiliats és de 6.758. Els centres de cotització s'estabilitzen i es comptabilitzen 1.052. Amb 1.871 persones registrades a l'atur, es produeix un increment interanual del 4,9% (88 persones més). És després de les Immobiliàries i serveis empresarials i de la Construcció, el sector amb més desocupats. Els excedents laborals són ja el 27,7% dels llocs de treball actuals.

Bon trimestre per l'Hoteleria

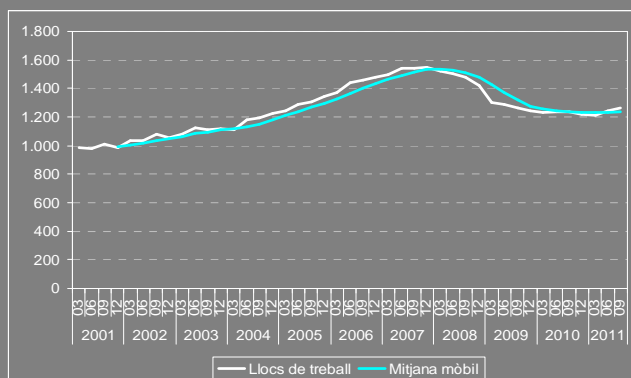
L'**Hoteleria** s'apunta un bon trimestre. Amb un creixement interanual del 2,3% torna a crear ocupació, després de tres trimestres lleugerament en negatiu. Es creen 112 llocs respecte el 2010, tot i que disminueix l'ocupació respecte el segon (en 62 llocs), període de màxima estacionalitat. Es comptabilitzen 685 centres de cotització, els mateixos que un any abans. L'atur sectorial s'incrementa un 7,2% amb el que el nombre de desocupats és de 1.153. Aquests representen uns excedents del 23,3%.

Transport i comunicacions consoliden la seva recuperació.

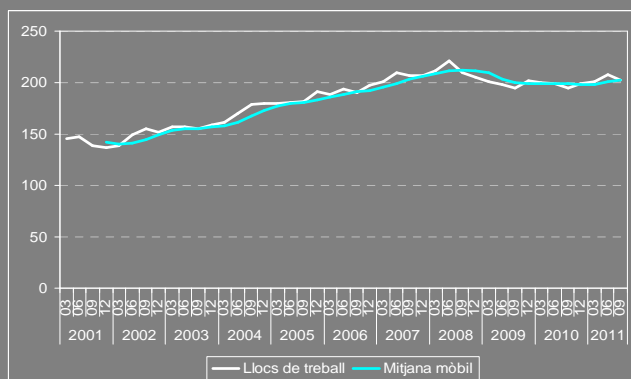
La Mediació financera també. Amb tot, el nombre d'aturats/des del sector continua elevant-se degut al procés de reestructuració del sector en comarques veïnes on té un pes important.

Les Immobiliàries i els serveis empresarials moderen la creació d'ocupació. La recuperació del sector es clau de cara a disminuir l'atur.

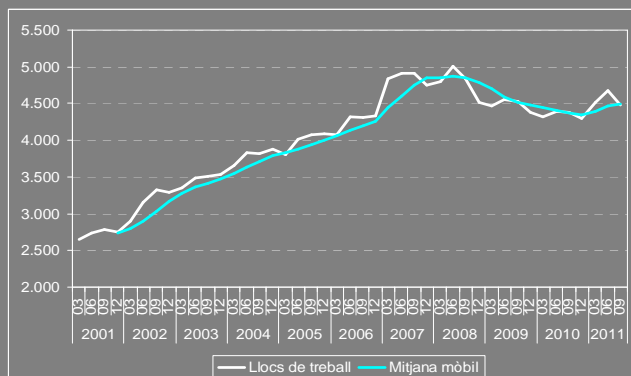
Gràfic 20 Evolució dels llocs de treball. Transport i comunicacions. 2001-11. Garraf



Gràfic 21 Evolució dels llocs de treball. Mediació financera. 2001-11. Garraf



Gràfic 22 Evolució dels llocs de treball. Immobiliàries i serveis empresarials. 2001-11. Garraf



Font: Elaboració pròpia a partir de dades del Departament d'Empresa i Ocupació de la Generalitat de Catalunya.

Es consolida la recuperació dels Transports i les comunicacions

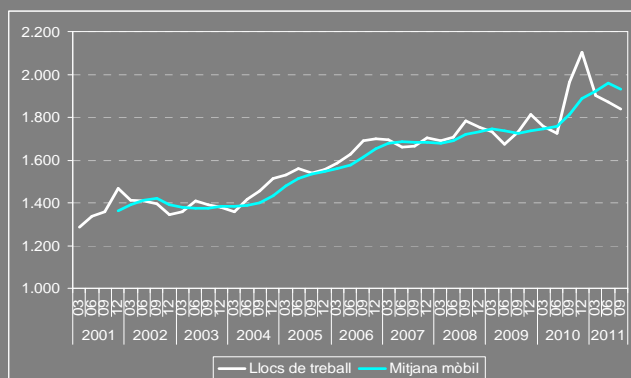
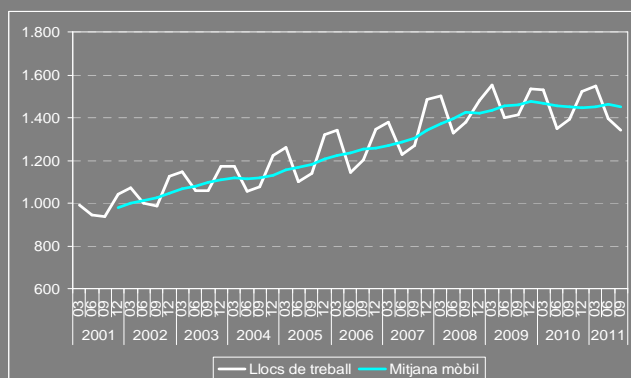
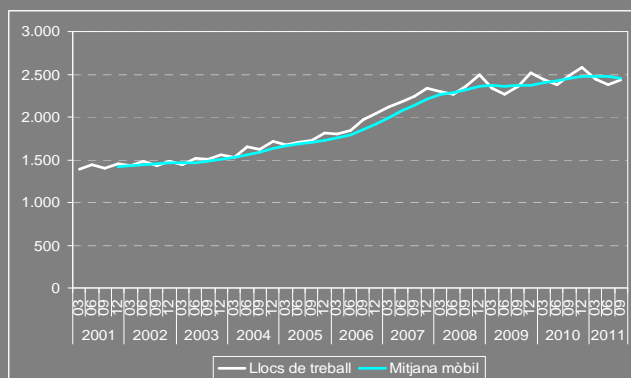
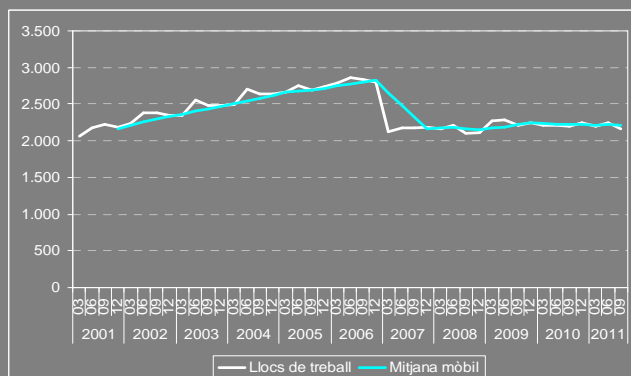
Amb un creixement dels llocs de treball de l'1,8%, el **Transport i les comunicacions** s'anota dos trimestres consecutius creant ocupació, després de l'increment del 0,6% del trimestre passat. De fet, és de les comarques catalanes que obté un millor registre (la 9a). Aquesta situació es dona després d'un període llarg de recuperació. En total el sector genera uns 1.262 llocs de treball localitzats a la comarca. Els centres de cotització també experimenten un creixement, en un 1,9%, situant-se en 165 centres. El nombre de persones inscrites a les oficines de treball són 312, un 8,2% més que l'any passat i representen el 24,7% dels llocs de treball del sector.

La Mediació financera es manté en positiu

La **Mediació financera**, amb un increment interanual del 4,1% manté la dinàmica ja enregistrada el trimestre passat (4,5%). Així, el nombre de llocs localitzats a la comarca es de 203. Tot i aquest bon comportament de l'ocupació, el nombre de persones a l'atur del sector s'eleva a 109 (amb el que els excedents laborals del sector són dels més elevats, del 53,5%, indicant l'important procés de regulació d'ocupació al que s'ha vist sotmès darrerament el sector (segurament en comarques veïnes).

Després de l'important impuls de la Immobiliària i els serveis empresarials els darrers trimestres, s'atenua la creació d'ocupació

Es torna a registrar creació d'ocupació a la **Immobiliària i els serveis empresarials** per tercer trimestre consecutiu. Tot i això, la taxa de variació representa una moderació important dels ritmes respecte els del trimestre anterior (del 2,2% front el 6,4%). És el vuitè creixement més positiu del sector dins el panorama comarcal. El sector representa el 13,6% dels llocs de treball de la comarca, el tercer en importància dins el terciari, just per darrera del Comerç i l'Hoteleria. Es comptabilitzen 4.675 llocs a la comarca, 98 més que fa un any i 201 menys que fa tres mesos. Tot i el bon comportament de l'ocupació, es manté el deteriorament dels centres de cotització que es redueixen en un 0,7% i se situen en 554. Per la seva banda, l'atur sectorial es dispara, i tot i la creació d'ocupació augmenta en un 5,6% i el nombre de persones inscrites a SOC s'eleva a 2.380, que correspon al 53,2% dels llocs. Aquest sector és, després de la Construcció (71,0%), el que registra uns majors excedents laborals i per tant la seva recuperació és important de cara a la inserció laboral d'aquests excedents.

Gràfic 23 Evolució dels llocs de treball. Administració i Seguretat Social. 2001-11. Garraf**Gràfic 24 Evolució dels llocs de treball. Educació. 2001-11. Garraf****Gràfic 25 Evolució dels llocs de treball. Sanitat i serveis socials. 2001-11. Garraf****Gràfic 26 Evolució dels llocs de treball. Altres activitats socials i altres serveis. 2001-11. Garraf**

Font: Elaboració pròpia a partir de dades del Departament d'Empresa i Ocupació de la Generalitat de Catalunya.

L'Administració, l'Educació i la Sanitat i serveis socials comencen a notar els efectes de la contenció pressupostària del nou govern.

L'Administració evidencia les diferents polítiques dels governs de la Generalitat

Cau intensament l'ocupació a l'**Administració i la seguretat social**. Tot i que ja s'havia anat observant una important destrucció d'ocupació en el sector (arran de les polítiques de contenció pressupostària del nou govern), aquesta no s'havia evidenciat en termes interanuals, ja que és durant el tercer i quart trimestre de 2010 quan es va enregistrar un augment important de l'ocupació, com a conseqüència de les polítiques actives de l'anterior govern. Per tant, la disminució en un 6,4% enregistrada el tercer trimestre, reflexa aquesta situació. És la major caiguda de l'ocupació enregistrada des de 2001. La xifra de llocs de treball, per tant, està en 1.838 persones, 126 menys que el 2010 i 35 menys que l'anterior trimestre. El nombre de persones registrades a l'atur augmenta en 228 i l'increment interanual de l'atur és el més important de tots els sectors de l'economia, del 87,9%. Així, el nombre d'inscrits/es a les oficines de treball és de 487 persones.

S'esvaeix la recuperació en l'Educació

Després de dos trimestres consecutius en positiu, l'**Educació** torna a les xifres negatives i obté una taxa de variació interanual negativa del 3,5%. Els llocs de treball disminueixen en 49 fins als 1.341. Es perden dos centres de cotització i l'atur creix un 4,3%, per sota de la mitjana comarcal. Els excedents laborals se situen en el 25,0%.

La Sanitat i els Serveis perden ocupació

Després que els dos darrers trimestres s'estanqués l'ocupació, la **Sanitat i Serveis socials** presenta una taxa de variació interanual negativa, del -2,1%. La xifra de llocs de treball resta, doncs, similar a un any abans, en 2.427. L'atur es dispara i creix un 26,0% (93 persones més).

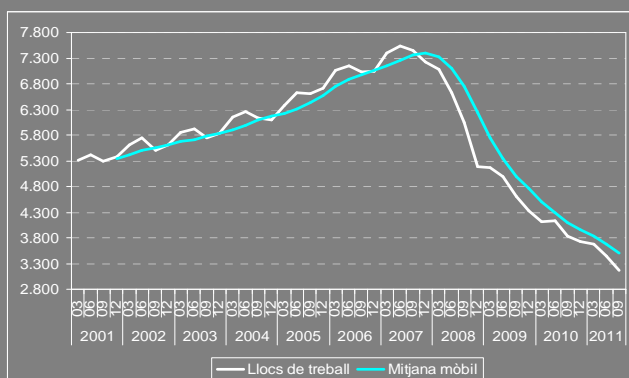
Les Altres activitats socials i altres serveis tornen a destruir ocupació

Disminueixen els llocs de treball en un 1,9%, després que l'anterior trimestre s'anotés un creixement (1,6%). Així, 2.159 són els llocs de treballs computats dins de les **Altres activitats socials i altres serveis**. L'atur segueix creixent, un 9,3% interanual, però més moderadament.

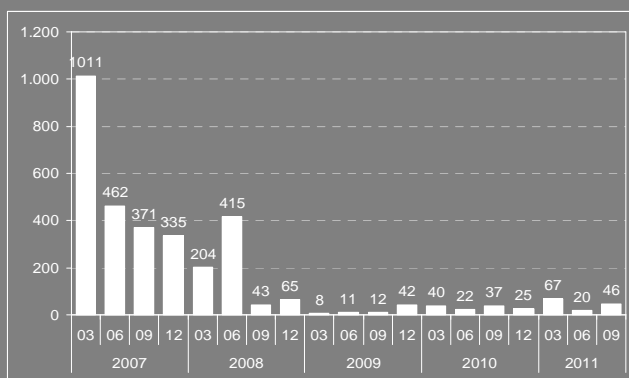
S'intensifica la destrucció d'ocupació a la Construcció i s'assoleix un nou mínim històric.

La Indústria crea ocupació, però la dada d'ocupació podria reflectir una possible anomalia en els registres de la seguretat social, més que una evolució real del sector.

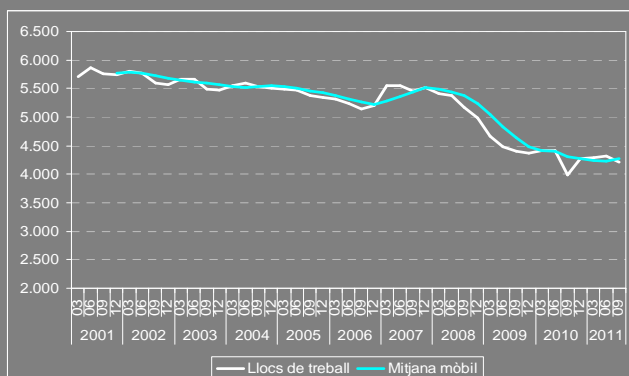
Gràfic 27 Evolució dels llocs de treball. Construcció. 2001-11. Garraf



Gràfic 28 Evolució dels habitatges iniciats. 2007-11. Garraf



Gràfic 29 Evolució dels llocs de treball. Indústria. 2001-11. Garraf



Font: Elaboració pròpia a partir de dades del Departament d'Empresa i Ocupació i el Departament de Territori i Sostenibilitat de la Generalitat de Catalunya.

Segueix intensificant-se la contracció en la Construcció

Després d'un període de relativa moderació del seu retraïment, la **Construcció** per segon trimestre consecutiu torna a experimentar un increment de la destrucció d'ocupació, amb una taxa interanual negativa del 17,3% (front el 16,6% del segon trimestre). En total hi ha 664 llocs de treball menys que l'any passat i respecte el primer trimestre es perden 271 llocs. Així, el nombre de llocs de treball generats pel sector són 3.173, assolint un nou mínim i lluny dels 7.500 que enregistrava a mitjan 2007. Els centres de cotització, al seu torn, també experimenten una caiguda important del -11,4% (58 centres menys). En total es comptabilitzen 452 centres a la comarca. L'atur registrat s'incrementa en 75 persones, un 3,5% més. En total es comptabilitzen 2.252 persones a l'atur, que representen el 71,0% dels llocs de treball localitzats a la comarca.

Les dades d'**habitatges iniciats** del tercer trimestre de 2011 segueixen presentant nivells molt baixos d'activitat: 46 habitatges.

La Indústria crea ocupació per primer cop des de 2007. Una anomalia en el registre de la seguretat social podria ser-ne l'explicació

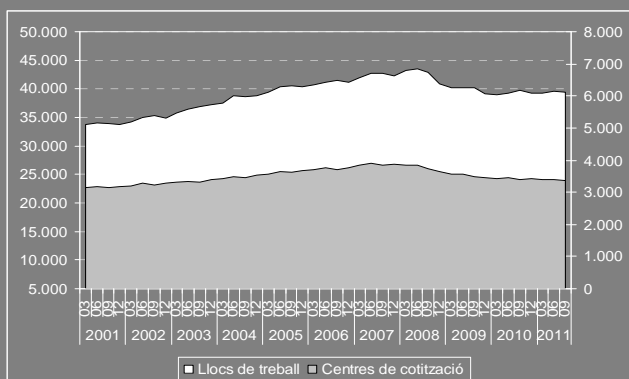
Després d'enregistrar una moderació dels ritmes de destrucció d'ocupació, la **Indústria** augmenta el nombre de llocs de treball en un 5,5%. Aquesta xifra representa la creació neta de 219 llocs de treball respecte el mateix període de 2010. Tanmateix, com pot observar-se en la gràfica, aquest increment pot ser degut a l'anomalia registrada ara fa un any en el registre d'afiliació a la SS, en la que es varen deixar de computar un volum similar d'afiliats. El nombre total de treballadors del sector se situa, per tant, en els 4.210. El seu pes en el conjunt de l'ocupació és del 12,8%. Contràriament, hi ha una disminució dels centres de cotització del 5,6%, 15 centres menys. Són 452 el nombre total de centres. L'atur sectorial, al seu torn, s'estabilitza i només creix un 0,3% (en 4 persones). Tot i així, el nombre d'aturats/des se situa en 1.534, el 36,4% dels llocs de treball actuals.

Els subsectors que més creixen són el *Reciclatge, distribució energia i aigües, el Paper, edició i arts gràfiques i la Indústria química*. Mentre que dos dels principals subsectors industrials del Garraf, la *Metal·lúrgia i productes metàl·lic* i la *Fabricació de materials de transport* es mantenen en xifres negatives.

L'ocupació a l'Alt Penedès s'endinsa altre cop en paràmetres negatius.

L'evolució negativa s'explica pel mal comportament del treball assalariat.

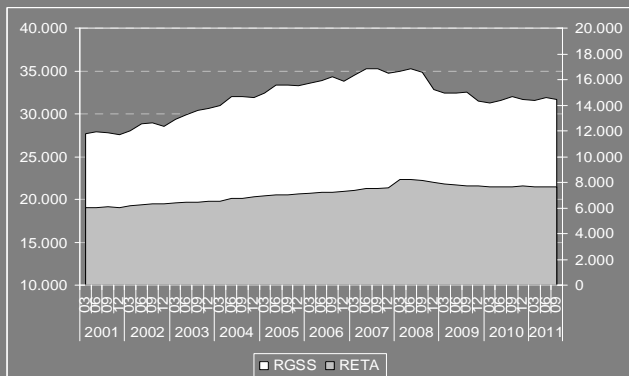
Gràfic 30 Evolució del nombre de llocs de treball i centres de cotització. 2001-11. Alt Penedès



Gràfic 31 Taxes de variació interanuals dels llocs de treball i centres de cotització. 2002-11. Alt Penedès



Gràfic 32 Evolució del nombre dels afiliats al RGSS i RETA. 2001-11. Alt Penedès



Font: Elaboració pròpia a partir de dades del Departament d'Empresa i Ocupació de la Generalitat de Catalunya.

Alt Penedès

Llocs de treball i centres de treball

Després de tres trimestres consecutius de lleugera creació d'ocupació a l'Alt Penedès, es torna a la senda de la destrucció de **llocs de treball**. Així, la taxa de creixement esdevé negativa en un 0,9%. La enregistrada el segon trimestre (0,8%) ja indicava certa desacceleració que s'ha confirmat durant els mesos de juliol-setembre. Tot i el signe negatiu, el comportament de l'ocupació és dels millors del panorama comarcal català, ja que ocupa la 4a posició (només dues han creat ocupació neta). El nombre de llocs de treball comptabilitzats és, per tant, de 39.357, 341 menys que el mateix període de l'any passat i 179 menys que el trimestre anterior.

Durant el tercer trimestre es desaccelera la destrucció de **centres de cotització**. Amb tot, l'evolució dels darrers trimestres no mostra una clara tendència. La taxa de variació interanual se situa en el -0,9%, per sota del -1,6% del trimestre anterior. El nombre de centres comptabilitzats a la comarca és de 3.370, 31 menys que l'any 2010.

Treball autònom i assalariat

L'evolució negativa de l'ocupació s'explica en bona part per l'empitjorament en el **treball assalariat**, que passa d'increments positius propers a l'1% els darrers tres trimestres a un -1,0% el tercer. Aquesta xifra representa 310 llocs menys respecte el 2010 en termes absoluts i 141 en relació al trimestre anterior. Així, la xifra de persones afiliades al Registre General de la Seguretat Social (RGSS) a la comarca és aquest trimestre de 31.723.

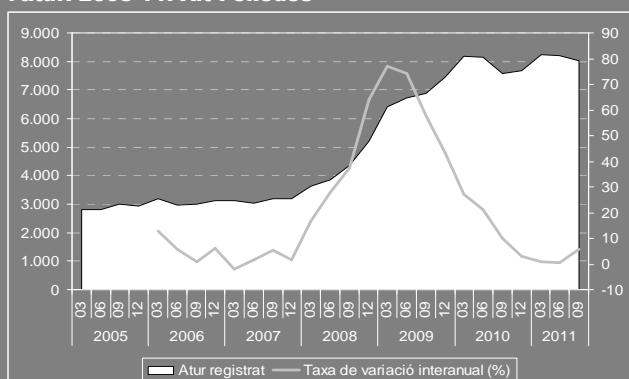
Quant al **treball autònom**, enregistra pèrdues molt minses i encadena cinc trimestres amb taxes negatives i positives properes al 0%. Durant el tercer trimestre la pèrdua de treball autònom ha estat d'un -0,4%, similar al -0,2% de l'anterior trimestre. El nombre de treballadors/res afiliats/des al Registre Especial de Treballadors Autònoms (RETA) esdevé, així, de 7.634, 31 menys que en el mateix moment de l'any anterior. D'aquesta manera, la proporció del treball autònom continua 2 punts percentuals per sobre dels enregistrats abans de la crisi econòmica: 19,4%.

Es torna a intensificar els ritmes de persones que es registren a les oficines de treball en situació de desocupació després d'un període en que s'havien anat moderant. Una part d'aquest increment podria explicar-se per l'efecte reductor en l'atur de les polítiques actives aplicades a finals de 2010.

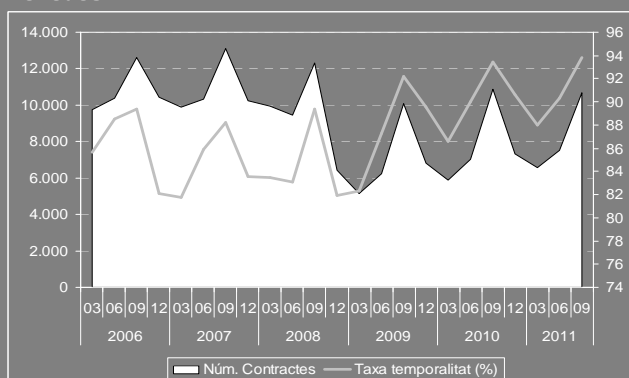
La contractació cau per primer cop des de mitjan 2009, sobretot la indefinida. La taxa de temporalitat s'enfila fins el 93,9%.

Segon registre més baix de la sinistralitat.

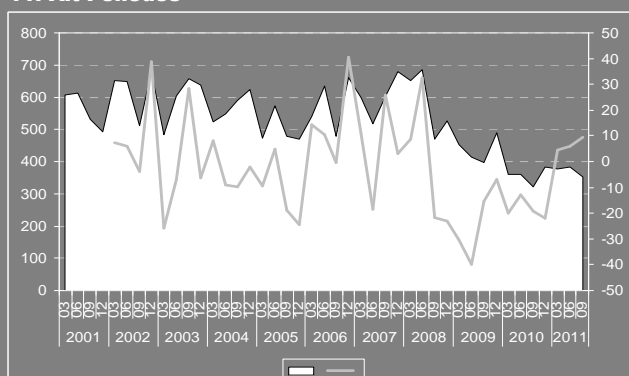
Gràfic 33 Evolució del nombre de persones registrades a l'atur. 2005-11. Alt Penedès



Gràfic 34 Evolució de la contractació. 2006-11. Alt Penedès



Gràfic 35 Evolució del nombre d'accidents laborals. 2001-11. Alt Penedès



Font: Elaboració pròpia a partir de dades del Departament d'Empresa i Ocupació de la Generalitat de Catalunya.

Atur

El nombre de desocupats que es registren a les oficines de treball s'incrementa a un ritme més elevat (el 6,0%). Així, es trencaria la tendència de desacceleració que s'observava des de principis de 2009. De fet, durant el segon trimestre la desocupació va augmentar en un escàs 0,7% (la xifra més baixa des que es va iniciar la crisi econòmica), amb el que s'anticipava el final de l'increment del nombre de desocupats/des. Tanmateix, l'efecte de les polítiques actives més intensives aplicades el tercer i quart trimestre del 2010 explicarien l'augment actual. Així, el total de persones a l'atur se situa en 8.016, 450 més que ara fa un any però baixa en 197 persones respecte el trimestre passat. La taxa d'excedents laborals es manté en el 20,4%, la més baixa de l'àmbit Garraf-Penedès.

Els dos sectors que més contribueixen a l'atur continuen sent la *Indústria*, amb el 21,5% de les persones aturades, i les *Immobiliàries i serveis empresarials*, amb el 18,6%. Per sota, es trobarien tant la *Construcció* com el *Comerç*, amb el 13,0% i 12,9% de les persones aturades, respectivament. Quant als excedents laborals, els sectors que més en tenen són, un trimestre més, les *Immobiliàries i serveis empresarials*, amb un 45,0%, la *Construcció*, amb un 37,3%, i l'*Hoteleria*, amb un 23,3%.

Contractació

Després d'un període llarg d'augment elevats en la **contractació** (des de mitjan 2009), el nombre de contractes signats entre el juliol i setembre ha disminuït. En total s'han signat un total de 10.706 contractes (el tercer trimestre és històricament el que registra un volum més alt de contractació a la comarca), un 1,7% menys que el 2010. La caiguda més important es dona en la modalitat de contractació indefinida, que és del 8,4% mentre que la temporal cau un 1,2%. La taxa de temporalitat se situa en el 93,9%, la més elevada enregistrada i 3,5 punts més que el trimestre passat.

Sinistralitat laboral

Amb 352 accidents laborals registrats (2 de greus), és la segona menor **sinistralitat** registrada des del 2001. Tot i així, representa un augment respecte el 2010 (del 9,3%), ja que aquest mateix trimestre es va assolir un màxim històric. L'índex de sinistralitat repunta fins als 1.530,5 accidents per cada 100.000 afiliats a la Seguretat Social.

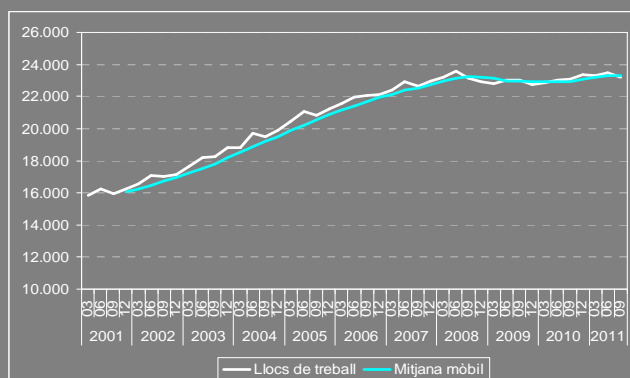
L'ocupació al terciari modera el seu creixement.

El principal responsable és la Mediació financera, que es contrau significativament.

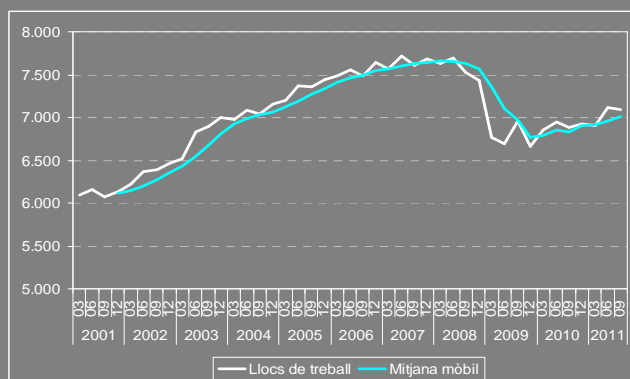
D'altra banda, el Comerç, l'Educació i els Transports enregistren una dinàmica expansiva que ho compensa.

L'Hoteleria, que havia estat creant ocupació durant el període de recessió, manté els ritmes importants de destrucció d'ocupació.

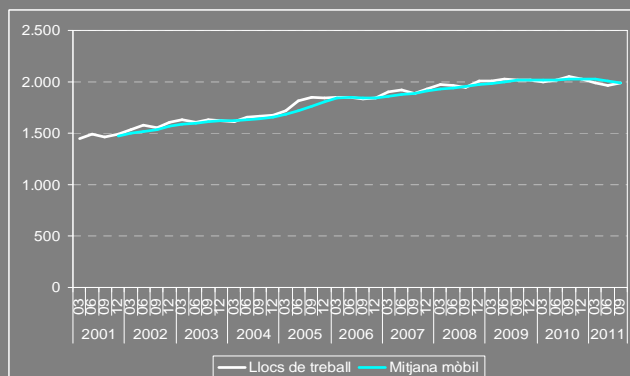
Gràfic 36 Evolució dels llocs de treball. Serveis. 2001-11. Alt Penedès



Gràfic 37 Evolució dels llocs de treball. Comerç. 2001-11. Alt Penedès



Gràfic 38 Evolució dels llocs de treball. Hoteleria. 2001-11. Alt Penedès



Font: Elaboració pròpia a partir de dades del Departament d'Empresa i Ocupació de la Generalitat de Catalunya.

El sector Serveis es manté en positiu però modera els ritmes de creació d'ocupació

L'ocupació al sector **Serveis** se situa en positiu tot i que es modera la creació d'ocupació respecte a trimestres anteriors. Així, des de principis de 2010 s'encadenen varis trimestres consecutius creant ocupació. L'avenç interanual, doncs, és un tímid 0,4%, molt lluny del 2,0% del trimestre anterior. En total es comptabilitzen 23.199 llocs de treball a la comarca, 102 més que el mateix període de 2010 i 293 menys que el trimestre passat. El sector representa el 58,9% dels llocs de treball de la comarca, valor que mostra l'increment del pes en l'economia del terciari (al 2001 era del 46%). El Comerç, els Transports i comunicacions, les activitats Immobiliàries i serveis empresarials, l'Administració i l'Educació mostren una dinàmica positiva. Per contra, la Mediació financera, l'Hoteleria, la Sanitat i serveis socials i els Altres serveis socials redueixen els seus efectius laborals. El teixit empresarial també mostra l'estacament del sector enregistrant un escàs 0,1% d'increment en els centres de cotització. La xifra total de centres se situa, doncs, en 2.314. L'atur sectorial s'incrementa a ritmes importants (un 14,5% front el 9,4% interanual del trimestre passat), de manera que la xifra de persones aturades procedents del sector arriba a les 4.311, amb el que els excedents laborals se situen ja en el 18,6%.

Dinàmica molt positiva al Comerç

El **Comerç** segueix sent un dels sectors on es crea més ocupació a la comarca en el darrer any (és la 4a comarca amb millor comportament). En termes interanuals s'anota un 3,2% positiu (superior al 2,4% de l'anterior trimestre) que representa una intensificació en la creació de llocs de treball al Comerç. Aquests queden fixats, doncs, en 7.100 llocs, 217 més que en el mateix moment de l'any anterior. La xifra de centres de cotització també s'incrementa, deixant-la en 861 (un 2,0% més). Tot i el bon comportament de l'ocupació, l'atur segueix incrementant, en aquesta ocasió un 7,3% interanual, dos punts més que el trimestre passat. Els excedents laborals se situen en el 14,6%. El nombre de persones aturades del sector són 1.038.

L'Hoteleria segueix el procés de contracció

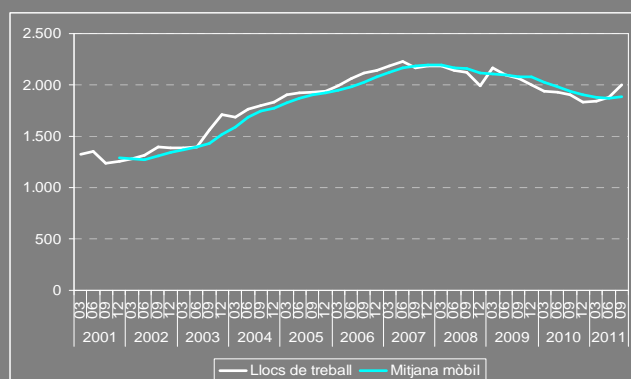
L'**Hoteleria** segueix destruint ocupació a ritmes similars a la del trimestre passat (3,0%) i ja en són tres. S'esvaeix, per tant, el bon comportament que el sector havia mostrat durant el pitjor moment de la crisi econòmica. En total es comptabilitzen 1.994 llocs de treball, 62 menys que el juliol-setembre del 2010. També s'intensifica la destrucció de teixit empresarial. Així, els centres de cotització enregistren un retrocés del 4,7% (front el 3,0% del segon trimestre). L'atur també es dispara, amb un increment del 13,7%.

El Transport i les comunicacions crea ocupació per primer cop des de l'inici de la crisi econòmica.

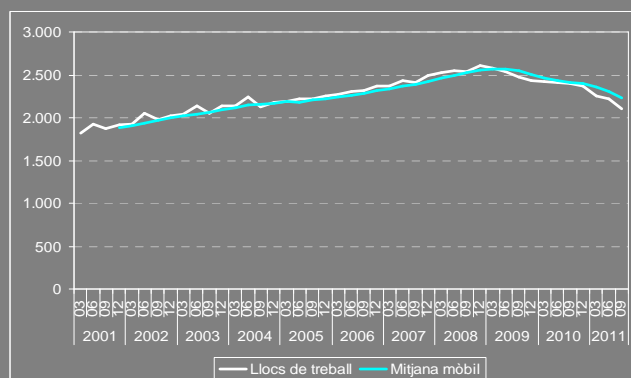
L'Alt Penedès és de les comarques catalanes on més s'està notant la reconversió del sector de la Mediació financera i la tendència és d'intensificació del procés.

Les Immobiliàries i serveis empresarials manté la creació d'ocupació, però es mostra insuficient per reduir l'important nivell d'atur acumulat que té el sector.

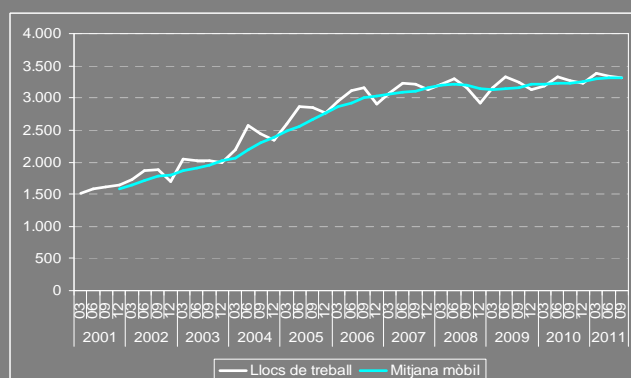
Gràfic 39 Evolució dels llocs de treball. Transport i comunicacions. 2001-11. Alt Penedès



Gràfic 40 Evolució dels llocs de treball. Mediació financera. 2001-11. Alt Penedès



Gràfic 41 Evolució dels llocs de treball. Immobiliàries i serveis empresarials. 2001-11. Alt Penedès



Font: Elaboració pròpia a partir de dades del Departament d'Empresa i Ocupació de la Generalitat de Catalunya.

Transport i les comunicacions en positiu per primer cop des de l'inici de la crisi econòmica

El **Transport i les comunicacions** experimenten un augment de l'ocupació important, el primer des de finals de 2007. Així, s'han creat 98 llocs de treball respecte el 2010, un increment significatiu del 5,1%. La 2a comarca amb millor comportament del sector. El nombre total de llocs comptabilitzats al sector se situa en 2.004. El sector representa el 5,1% dels llocs localitzats a la comarca. Tot i el bon comportament de l'ocupació, el teixit empresarial es redueix en un 7,6% (superior al 4,1% del segon trimestre). El nombre de centres se situa en 157. En canvi, l'atur segueix la línia descendent i es redueix en un 0,9%. Són 223 les persones registrades en situació d'atur i els excedents laborals se xifren en el 11,1%, un dels sectors on són més baixos.

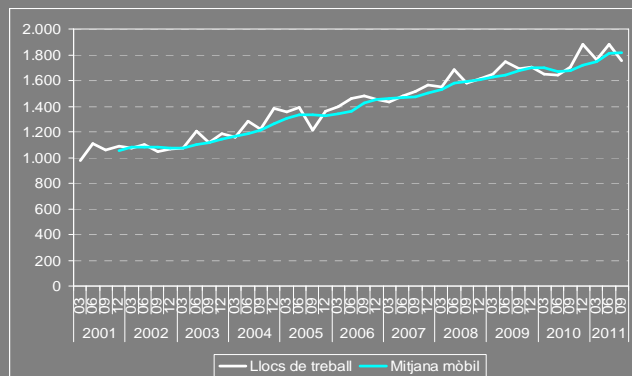
S'intensifica la retracció de la Mediació financera

Segueix el procés de redimensionament del sector de la **Mediació financera**, que es nota especialment a l'Alt Penedès. Així, la pèrdua d'ocupació durant el tercer trimestre s'intensifica respecte als anteriors i s'eleva al 12,3% (front el 8,0% del trimestre anterior). Respecte el 2010 es perden 295 llocs de treball i 112 respecte el trimestre anterior. Amb 2.104 llocs, el pes del sector es redueix fins el 5,3%. Tot i la negativa evolució de l'ocupació, es comptabilitzen 3 centres més (n'hi ha 44). L'atur, al seu torn, veu augmentat molt significativament el seus efectius. Són 47 persones més respecte a les 33 del 2010, el major augment relatiu sectorial observat. Tot i així, és dels sectors amb menors excedents laborals (del 3,8%).

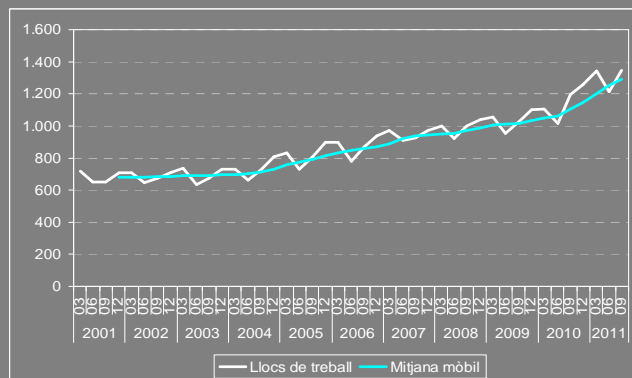
Les Immobiliàries i els serveis empresarials es mantenen en positiu

El dinamisme de les **Immobiliàries i els serveis empresarials** es perd, però manté la creació d'ocupació. Així, els 38 llocs creats el tercer trimestre respecte el 2010 representen un augment de l'1,2%. Aquesta evolució és una bona notícia, atenent al pes que té el sector en l'economia, del 8,4%, només superat pel Comerç en el terciari. Això són 3.311 llocs de treball. El teixit empresarial creix a un ritme similar (1,4%). El nombre de persones inscrites a l'atur augmenta en 138 respecte el 2010, un 10,2% més. Els desocupats del sector, 1.490 persones, són el 18,6% del total, xifra només superada per la Indústria (21,5%) i els excedents s'eleven fins el 45,0%. És a dir, per cada 2 llocs de treball hi ha un aturat/da. Aquest fet, dona més valor a la dinàmica de creació d'ocupació observada, tot i que es mostra insuficient per reduir l'atur.

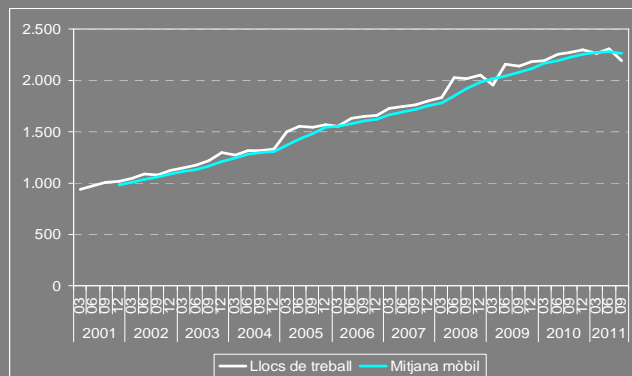
Gràfic 42 Evolució dels llocs de treball. Administració i Seguretat Social. 2001-11. Alt Penedès



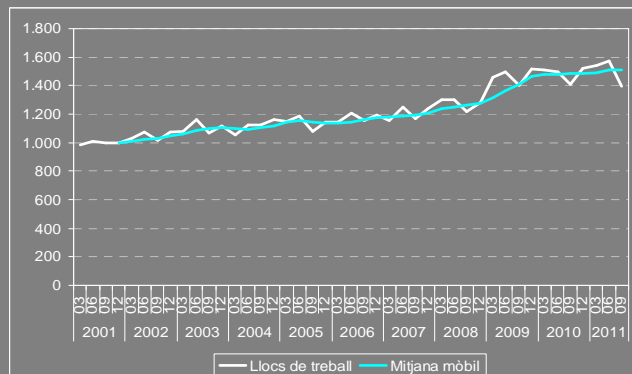
Gràfic 43 Evolució dels llocs de treball. Educació. 2001-11. Alt Penedès



Gràfic 44 Evolució dels llocs de treball. Sanitat i serveis socials. 2001-11. Alt Penedès



Gràfic 45 Evolució dels llocs de treball. Altres activitats socials i altres serveis. 2001-11. Alt Penedès



Font: Elaboració pròpia a partir de dades del Departament d'Empresa i Ocupació de la Generalitat de Catalunya.

L'Administració i l'Educació segueixen creant ocupació. Contràriament, cau per primer cop l'ocupació a la Sanitat .

L'Administració i seguretat social segueix en màxims històrics

L'Administració i seguretat social tot i que modera el seu creixement torna a crear ocupació en termes interanuals (un 3,0%). És la sisena comarca on més augmenta. El trimestre passat l'increment interanual va ser del 14,5%. Són 52 llocs més que ara fa un any i el total de llocs és de 1.757. Amb tot, respecte el trimestre passat es comptabilitzen 124 llocs menys. Els centres de cotització, amb 114 centres, es manté invariable. El nombre d'aturats s'incrementa en 86 persones, un 32,0% més. Xifra inferior al 33,6% del trimestre passat. Són 354 les persones inscrites com a desocupades. Els excedents laborals ja representen el 20,2%.

L'Educació manté el ritme de creació d'ocupació

L'ocupació en l'Educació segueix presentant taxes de variació interanuals de dos dígit, essent l'activitat que més creix dins dels Serveis. Amb una taxa interanual del 12,3% és el cinquena comarca on creix més l'activitat. Es computen 1.345 llocs de treball, 147 més que un any abans i 133 més que el trimestre passat. Similar singladura segueixen els centres de cotització, que creixen un 14,3% interanual. L'atur és molt baix amb 124 persones i representen el 9,2% dels llocs.

Cau l'ocupació a la Sanitat i els serveis socials per primer cop

La Sanitat i els serveis socials perd ocupació en termes interanuals per primer cop en tota la sèrie analitzada. La reducció, a més, és important, del 3,5% (el trimestre passat va créixer un 2,5%). Els llocs de treball queden en 2.189, 79 menys que en el mateix trimestre de 2010 i 120 menys que tres mesos abans. Tot i així, els centres de cotització es mantenen en paràmetres positius (2,2%), després de dos anys de davallades. L'atur sectorial, al seu torn, creix amb força (un 27,8%), tanmateix els excedents laborals són encara baixos (11,6%).

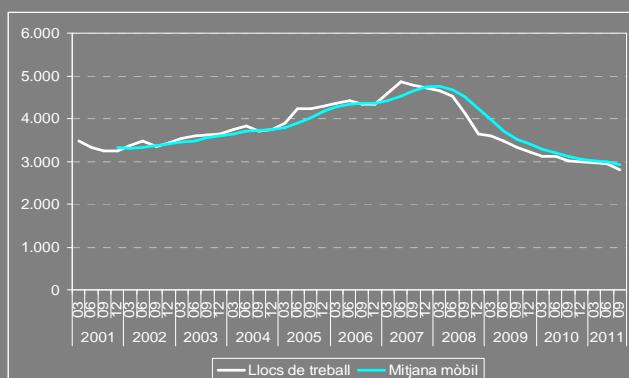
Les Altres activitats socials i altres serveis en negatiu

La taxa de variació interanual se situa en un negatiu 1,0%. L'atur de les Altres activitats socials i altres serveis creix un 38,8% (79 persones més) i els excedents se situen en el 20,3%.

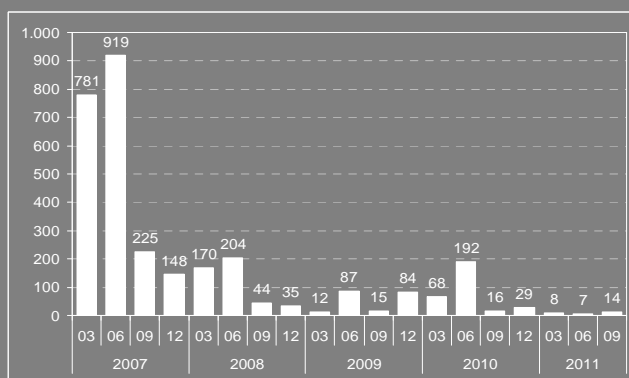
Alerta en la Construcció, que consolida ritmes de contracció importants.

Excepte el subsector del Paper, edició i arts gràfiques, els principals sectors industrials perden ocupació, fet que es tradueix en una lleugera contracció del secundari.

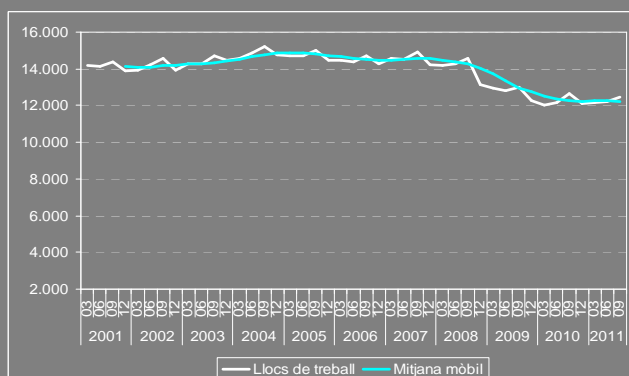
Gràfic 46 Evolució dels llocs de treball. Construcció. 2001-11. Alt Penedès



Gràfic 47 Evolució dels habitatges iniciats. 2007-11. Alt Penedès



Gràfic 48 Evolució dels llocs de treball. Indústria. 2001-11. Alt Penedès



Font: Elaboració pròpia a partir de dades del Departament d'Empresa i Ocupació i el Departament de Territori i Sostenibilitat de la Generalitat de Catalunya.

S'intensifica la destrucció d'ocupació a la Construcció

El trimestre passar ja va evidenciar un canvi en la dinàmica del sector de la **Construcció**, que en els darrers trimestres havia mostrat una moderació en els ritmes de destrucció de l'ocupació. Així, durant el tercer trimestre es perden 212 llocs, un 7,1% (front el 5,0% del trimestre anterior). Altra cop, tot i aquest empitjorament de l'evolució del sector, és un dels millors comportaments del panorama comarcal català (la 4a més positiva). Així, la xifra de llocs de treball se situa en el seu mínim històric amb 2.794 llocs (el 7,1% del total, lluny de l'11,4% de mitjans de 2007). Els centres de cotització també disminueixen tot i que amb menor intensitat: -4,3%. Es comptabilitzen, doncs, 404 centres a la comarca. L'atur registrat també augmenta, però molt més moderadament, un 1,7%. Amb tot, és el sector amb majors excedents laborals, del 37,3%.

Les dades **d'habitatges iniciats** corresponents al tercer trimestre es mantenen en valors mínims, 14 habitatges iniciats.

La tímida recuperació de la Indústria es dilueix

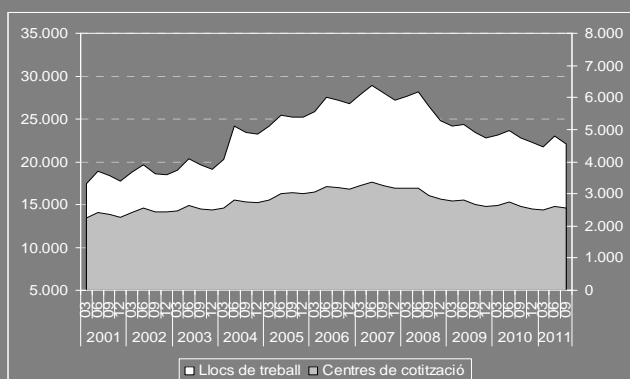
Després de dos trimestres consecutius creant ocupació a ritmes molt moderats, la **Indústria** torna a enregistrar pèrdua d'ocupació, del -1,4% interanual, 181 llocs menys que ara fa un any. Aquesta és una mala notícia si es té en consideració que el sector genera el 31,7% dels llocs de treball comarcals. En total es comptabilitzen 12.465 llocs. El teixit empresarial mostra una dinàmica similar, ja que retrocedeix un 1,8%, amb el que els centres se situen en 610. Amb 1.724 persones a l'atur, el sector concentra la major part de la desocupació a la comarca (el 21,5%). No obstant això, els excedents laborals són dels més baixos, amb el 13,8%. Respecte a l'any passat han engruixit les llistes de l'atur un total de 118 persones, un 7,4% més.

Registren una evolució positiva els subsectors següents (ordenats per ordre de importància en termes d'ocupació): Paper, edició i arts gràfiques, Cautxú i plàstic, Maquinària i equipament mecànic, Indústria química, Tèxtil, confecció i cuir, Reciclatge, distribució energia, aigües, Maquinària i equipament elèctric i electrònic. Contràriament, perden ocupació: Alimentació, begudes i tabac, Fabricació de materials de transport, Metal·lúrgia i productes metàl·lics, Altres productes minerals no metàl·lics, Fusta i suro, Indústries manufactureres diverses.

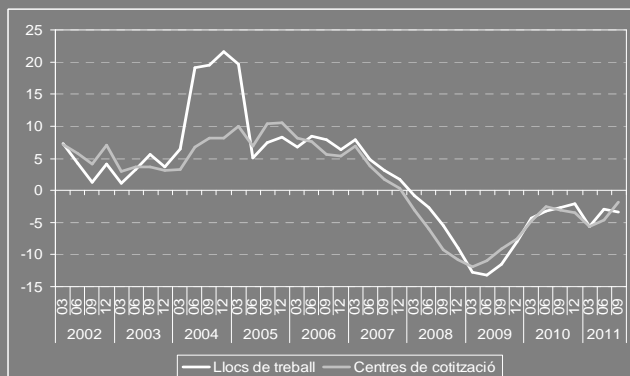
Període d'impàs al Baix Penedès amb un comportament irregular que no deixa entreveure l'evolució futura de l'economia.

El treball assalariat es contrau més que l'autònom.

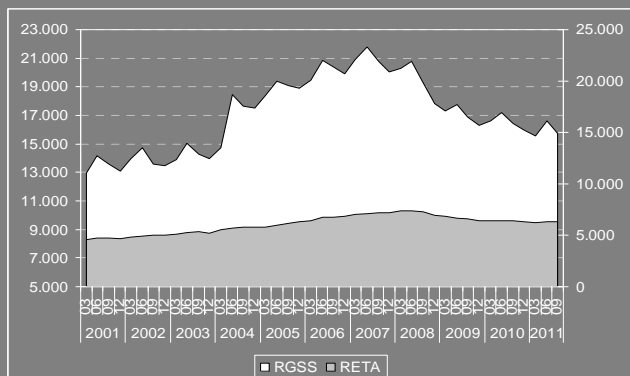
Gràfic 49 Evolució del nombre de llocs de treball i centres de cotització. 2001-11. Baix Penedès



Gràfic 50 Taxes de variació interanuals dels llocs de treball i centres de cotització. 2002-11. Baix Penedès



Gràfic 51 Evolució del nombre dels afiliats al RGSS i RETA. 2001-11. Baix Penedès



Font: Elaboració pròpia a partir de dades del Departament d'Empresa i Ocupació de la Generalitat de Catalunya.

Baix Penedès

Llocs de treball i centres de treball

Després que l'evolució de l'ocupació el 2009 i el 2010 marqués la senda cap a la moderació en els ritmes de destrucció d'ocupació. Durant el 2011 no s'acaba de produir una creació neta de **llocs de treball**, i a més, es van intercalant trimestres on s'intensifica i d'altres on es redueixen els ritmes de destrucció d'ocupació. Així, durant el tercer trimestre la taxa de variació interanual se situa en el -3,4%, per sobre del -2,9% del trimestre anterior però per sota del -5,7% del primer. Aquest registre, però, no és dels pitjors del panorama comarcal català i el Baix Penedès avança posicions en el rànquing (de la 33a a la 27a), millorant la seva situació en termes comparatius, ja que durant molts trimestres figurava com una de les comarques on es destruïa més ocupació. Amb aquesta reducció dels efectius laborals es comptabilitzen un total de 22.042 llocs de treball.

El teixit empresarial segueix la dinàmica negativa dels darrers trimestres. Així, els **centres de cotització** es redueixen en 46, un -1,8%. El nombre de centres queda en 2.551.

Treball autònom i assalariat

La pèrdua més important en llocs de treball es dona en el **treball assalariat**, que cau un 4,2%, superior al 3,4% del segon trimestre. Són 698 llocs de treball assalariat menys en relació al 2010 i 877 menys respecte fa tres mesos. Així, la xifra de persones afiliades al Registre General de la Seguretat Social (RGSS) se situa en 15.733.

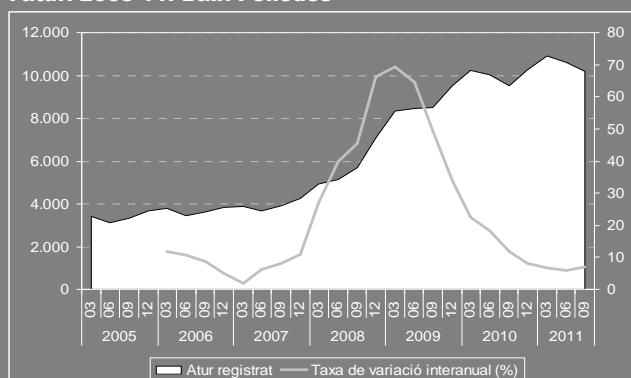
Contràriament, el **treball autònom** continua mostrant un to menys deprimat que el treball assalariat i, conseqüentment, que el conjunt de l'ocupació, amb una taxa de variació interanual que se situa en el -1,1% (front el -2,9% de gener-març i el -1,4% del trimestre anterior). Segons les dades del Registre Especial de Treballadors Autònoms (RETA) el còmput de treballadors/es autònoms/es és de 6.309, 72 menys des del punt de vista interanual i 32 menys que tres mesos abans. Així, la proporció de treball autònom se situa en el 28,6%.

El nombre de persones desocupades creix a ritmes més elevats produint-se un canvi de tendència. Els aturats/des representen el 46,2% dels llocs de treball de la comarca.

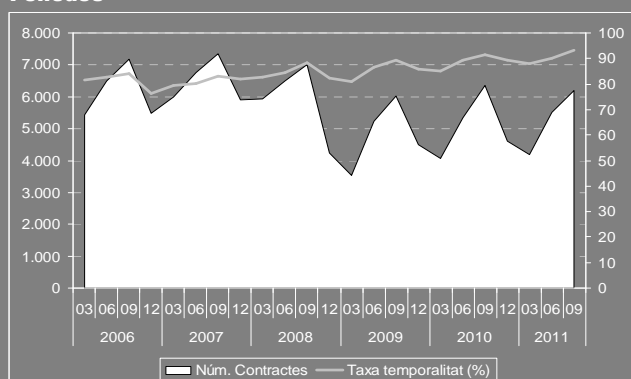
També hi ha un canvi de tendència en la contractació, que disminueix per primer cop des de 2009.

Es manté la reducció progressiva de la sinistralitat.

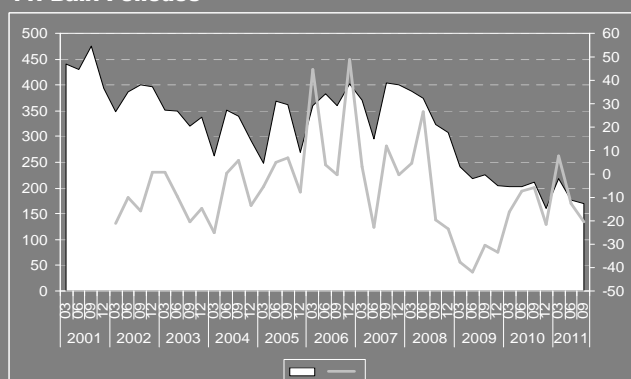
Gràfic 52 Evolució del nombre de persones registrades a l'atur. 2005-11. Baix Penedès



Gràfic 53 Evolució de la contractació. 2006-11. Baix Penedès



Gràfic 54 Evolució del nombre d'accidents laborals. 2001-11. Baix Penedès



Font: Elaboració pròpia a partir de dades del Departament d'Empresa i Ocupació de la Generalitat de Catalunya.

Atur

El tercer trimestre marca un canvi de tendència en l'evolució de l'atur a la comarca. Així, el nombre de persones desocupades apuntades a les oficines de treball s'incrementa a ritmes més elevats que trimestres anteriors. L'increment en 672 persones representa una variació interanual del 7,1%, superior al 5,8% del període abril-juny. No obstant, en el context comarcal, no és dels pitjors registres, ja que el Baix Penedès avança de la posició 33a a la 24a i deixa així el grup de comarques que més atur generen. Respecte el segon trimestre el nombre d'aturats es redueix en 431 persones. En total es comptabilitzen 10.182 demandants d'ocupació. Aquest nombre de persones representa el 46,2% dels llocs de treball de la comarca. És a dir, per cada cent llocs de treball hi ha 46 persones desocupades. Aquesta xifra és la més elevada de l'àmbit Garraf-Penedès i la segona més alta de la sèrie comarcal.

Els sectors amb una major contribució a l'atur són, una vegada més, la *Construcció*, amb el 21,9% de les persones aturades, les *Immobiliàries i serveis empresarials*, amb el 18,7%, i el *Comerç*, amb el 13,9%. Així mateix, els sectors amb uns majors excedents laborals segueixen sent la *Construcció*, amb un 96,2%, les *Immobiliàries i serveis empresarials*, amb un 64,0%, i la *Mediació financera*, amb un 55,5%.

Contractació

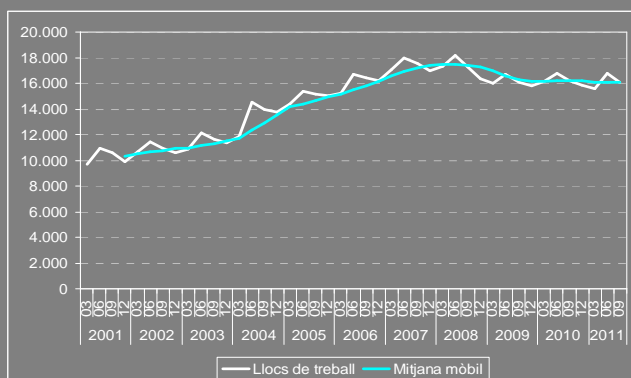
Cau la **contractació** per primer cop des de finals de 2009. En total s'han signat un total de 6.188 contractes durant el tercer trimestre, xifra que representa una reducció del volum de contractació d'un 2,9% (en l'anterior trimestre va ser del 2,9% positiu). Són 186 contractes menys que ara fa un any però 682 més que el trimestre passat. Els contractes indefinits disminueixen un 21,4% front l'1,2% dels temporals. Així, la taxa de temporalitat augmenta fins el 93,2%, assolint un màxim històric.

Sinistralitat laboral

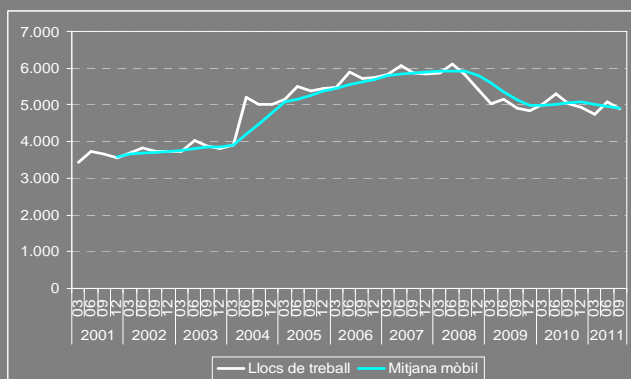
La **sinistralitat** segueix baixant. El nombre d'accidents laborals es redueix significativament respecte el 2010 (un 20,3%). Els 169 accidents registrats (un de greu) és el segon millor registre en aquest àmbit des de l'inici de la sèrie. L'índex de sinistralitat s'ha situat, així, en 1.074,2 accidents per cada 100.000 afiliats a la Seguretat Social.

Després d'un bon 2010 pel sector serveis, el 2011 representa una contracció de nou del terciari, degut sobretot a la dinàmica negativa del Comerç i l'Hoteleria.

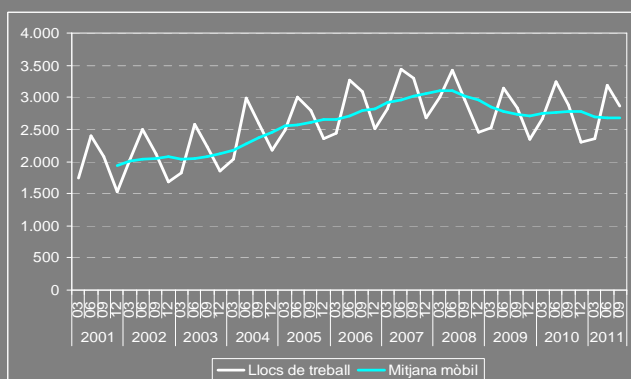
Gràfic 55 Evolució dels llocs de treball. Serveis. 2001-11. Baix Penedès



Gràfic 56 Evolució dels llocs de treball. Comerç. 2001-11. Baix Penedès



Gràfic 57 Evolució dels llocs de treball. Hoteleria. 2001-11. Baix Penedès



Font: Elaboració pròpia a partir de dades del Departament d'Empresa i Ocupació de la Generalitat de Catalunya.

El sector Serveis es manté en negatiu

El sector **Serveis** es contrau durant el 2011, després d'un 2010 amb taxes de creixement positives. Així, aquest trimestre registra també una variació negativa i ja en van tres. La pèrdua de 132 llocs de treball representa una caiguda de l'ocupació del 0,8%, lleugerament superior a la del semestre passat (-0,1%). El retrocés més important és el que es dona en relació al trimestre passat, 673 llocs menys. El sector s'anota un total de 16.077 llocs pel tercer trimestre, xifra que representa el 72,9% dels llocs comarcals. Els sectors que destrueixen més ocupació són el Comerç i la Sanitat i serveis socials. En canvi, els que mostren major dinamisme són les Immobiliàries i serveis empresarials i l'Educació. El teixit empresarial, contràriament al comportament de l'ocupació, registra un augment de l'1,6%. L'atur creix per tercer trimestre consecutiu, un 14,9% (787 persones). El nombre de persones aturades procedents del sector és de 6.054 i els excedents laborals arriben al 37,7%.

El Comerç es contrau

El **Comerç**, el sector més important en termes d'ocupació de la comarca (22,1%), es contrau per tercer trimestre consecutiu. El 2011 està sent un mal any pel sector, després d'un 2010 en que semblava haver-se recuperat. El tercer trimestre s'anota una pèrdua del 3,1% dels llocs de treball, inferior al -4,4% del trimestre anterior. Són en total 154 llocs menys respecte el 2010 i 196 en relació al trimestre anterior (degut a la major activitat registrada estacionalment durant el segon trimestre). Els llocs comptabilitzats pel tercer trimestre és de 4.882 llocs. Els centres de cotització mostren una evolució positiva (1,2%). Contràriament, l'atur s'incrementa a ritmes superiors (passa del 5,0% interanual al 10%). Així, el nombre de persones inscrites a les oficines de treball és de 1.414, el 29,0% dels llocs de treball.

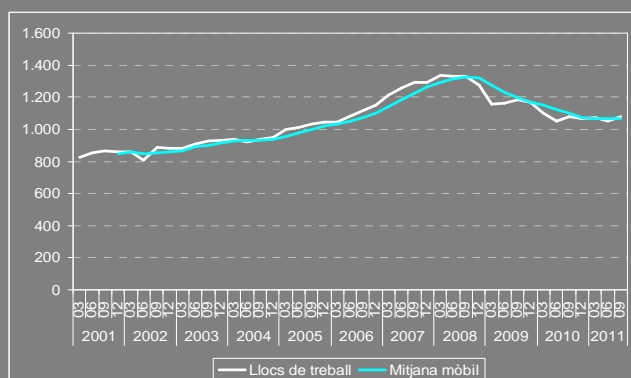
L'Hoteleria segueix en negatiu

Mal any també per l'**Hoteleria** que no deixa de reduir els seus efectius laborals. Així, encadena quatre trimestres consecutius en negatiu. Tot i així, la dada d'aquest trimestre és la menys negativa, ja que la contracció és del 0,7%, front l'1,8% del segon trimestre. El més notable és la destrucció de 331 llocs de treball respecte el segon trimestre degut a l'efecte estacional. Tot i aquesta dinàmica negativa de l'ocupació, els centres de cotització augmenten un 8,4%. Com en anteriors trimestres s'observa un increment molt notori de l'atur sectorial, del 19,3% i els excedents se situen en el 37,4%.

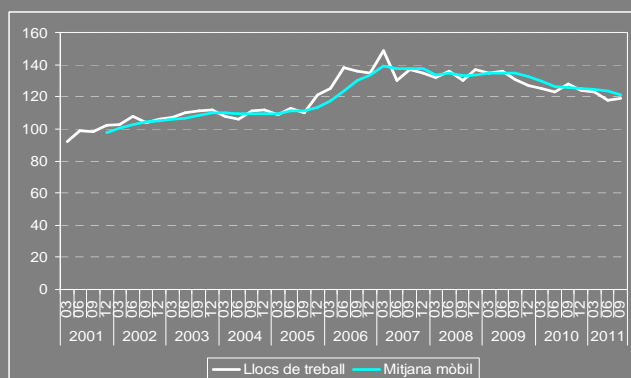
El Transport i les comunicacions i la Immobiliària i els serveis empresarials consoliden la senda de la recuperació econòmica, amb una tímida creació d'ocupació després d'un llarg període de contracció de l'activitat.

Contràriament, la Mediació financera segueix en procés de reestructuració.

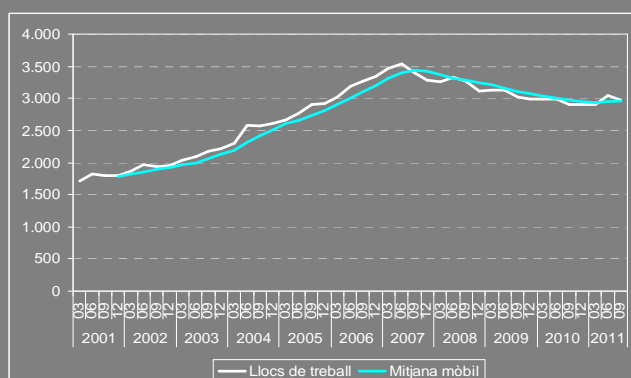
Gràfic 58 Evolució dels llocs de treball. Transport i comunicacions. 2001-11. Baix Penedès



Gràfic 59 Evolució dels llocs de treball. Mediació financera. 2001-11. Baix Penedès



Gràfic 60 Evolució dels llocs de treball. Immobiliàries i serveis empresarials. 2001-11. Baix Penedès



Font: Elaboració pròpia a partir de dades del Departament d'Empresa i Ocupació de la Generalitat de Catalunya.

El Transport i les comunicacions es manté en positiu

El **Transport i les comunicacions** es manté en positiu per segon trimestre després d'encadenar onze trimestres consecutius en negatiu. L'increment interanual és molt moderat i similar al del trimestre anterior, del 0,4%. Els llocs de treball, així, se situen en 1.080. Els centres de treball també experimenten un increment molt pobre, del 0,9%. En canvi, l'atur creix a ritmes més moderats, del 3,4% (front el 6,4% del trimestre passat). Si es compara amb la resta de sectors de l'economia és dels increments més baixos. El nombre de persones inscrites a les oficines de treball ja són 345 i aquests excedents laborals representen el 31,9% dels llocs de treball localitzats a la comarca.

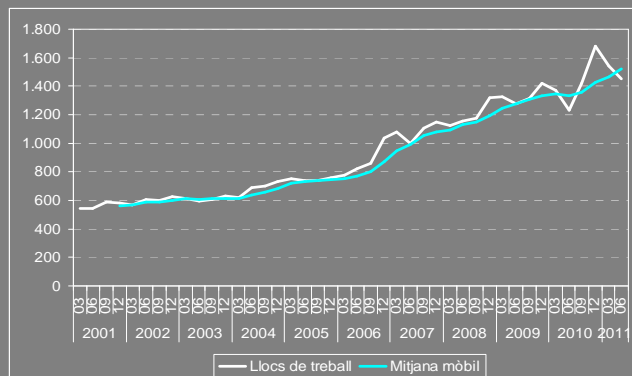
La Mediació financera continua en negatiu

Des de mitjan 2009 el sector de la **Mediació financera** roman en negatiu al Baix Penedès. La taxa de variació interanual se situa, aquest cop en el -7,0%, superior al -4,1% de l'anterior trimestre. La qual cosa significa, tanmateix, un cert empitjorament. La xifra de llocs de treball del sector és de 119 i els centres de cotització són 21.

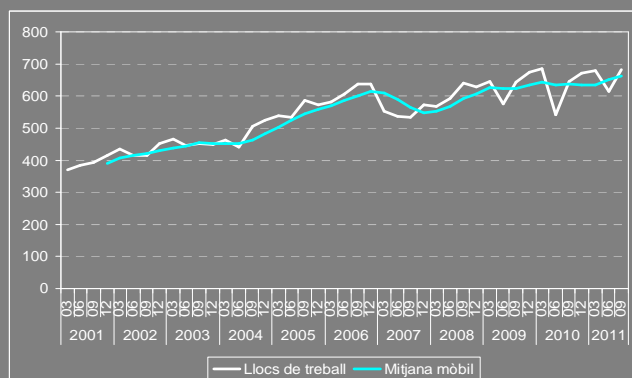
Segon trimestre en positiu de la Immobiliària i els serveis empresarials

Amb 57 llocs de treball creats respecte el 2010, la **Immobiliària i els serveis empresarials** encadena dos trimestres consecutius en positiu. La taxa de variació és similar a la del trimestre passat (2,0%) i situa, així, el nombre de llocs de treball localitzats a la comarca en 2.969. El sector és després del Comerç i la Indústria, el més important en termes d'ocupació, amb el 13,5% del total. Tot i el bon comportament de l'ocupació, es redueix el nombre de centres de cotització (-4,3%). L'atur continua augmentant, amb un increment del 4,3% (un punt per sobre del trimestre anterior). Amb tot, és un dels sectors on l'augment és relativament menys important. Tanmateix, el nombre de persones desocupades del sector ascendeix a 1.899 i s'erigeix com un dels sectors de l'economia del Baix Penedès amb més excedents laborals, del 64,0%. De fet, és després de la Construcció, el sector que més aturats té registrats a les oficines de treball (el 18,7%). D'aquí la importància de la recuperació d'aquesta activitat observada els dos darrers trimestres.

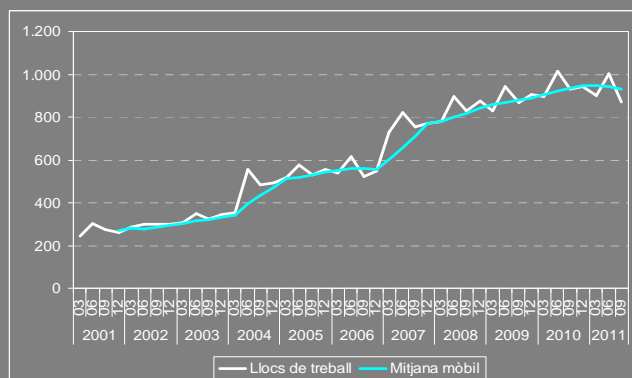
Gràfic 61 Evolució dels llocs de treball. Administració i Seguretat Social. 2001-11. Baix Penedès



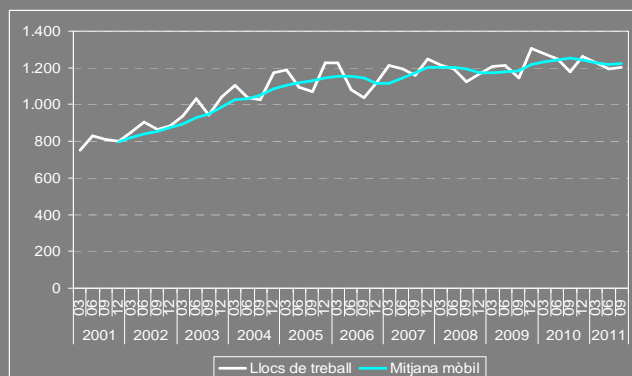
Gràfic 62 Evolució dels llocs de treball. Educació. 2001-11. Baix Penedès



Gràfic 63 Evolució dels llocs de treball. Sanitat i serveis socials. 2001-11. Baix Penedès



Gràfic 64 Evolució dels llocs de treball. Altres activitats socials i altres serveis. 2001-11. Baix Penedès



Font: Elaboració pròpia a partir de dades del Departament d'Empresa i Ocupació de la Generalitat de Catalunya.

Es manté la retracció de l'Administració i de la Sanitat i serveis socials. D'altra banda, l'Educació consolida la tendència positiva.

Es manté la reducció d'efectius laborals en l'Administració i la Seguretat Social

Com ja s'havia apuntat en anteriors informes, **l'Administració i la seguretat social** destrueix llocs de treball en els tres darrers trimestres en termes inter trimestrals, com a efecte de la contenció pressupostària de les administracions. En termes interanuals, també hi ha una reducció, tot i que molt feble (del 0,8%). Així, el sector mantindria una xifra similar a la del tercer trimestre del 2010 (1.411 llocs de treball). El nombre de centres de cotització es queda en 72, un menys que l'any 2010. Com a conseqüència d'aquesta reducció d'efectius laborals, l'atur sector s'incrementa en 139 persones i se situa en 328, un increment del 73,7%. Els excedents laborals representen el 23,3% dels llocs actuals.

L'Educació segueix en positiu

Després del repunt del trimestre passat, en que **l'Educació** va créixer un 13,5% interanual, el tercer trimestre s'anota un increment del 5,6%. En total es comptabilitzen 682 llocs de treball, 36 més que el trimestre passat. En paral·lel, hi ha un augment dels centres de cotització de l'11,9%. L'atur, per la seva banda, es manté a nivells similars als de l'any passat, 150 persones. De fet, és el sector on l'increment de l'atur és més moderat (1,6%). Els excedents són del 21,9%.

S'intensifica la destrucció d'ocupació a la Sanitat i serveis socials

Des de finals de 2009 la **Sanitat i els serveis socials** s'ha anat desaccelerant i ja el trimestre passat va entrar en negatiu. La pèrdua de llocs és del 6,4%, per sobre de l'1,1% del trimestre passat. De igual manera, l'atur s'incrementa a ritmes importants, del 30,4% interanual i amb 70 persones més que l'any passat se situa en 300 aturats/des. Els excedents són del 34,5% dels llocs actuals.

Repunt a les Altres activitats socials i altres serveis

Després de tres trimestres en negatiu, les **Altres activitats socials i altres serveis** tornen a crear ocupació. En taxa interanual el creixement és del 2,0% amb el que la xifra de llocs se situa en 1.204. Tot i la millora en l'ocupació, l'atur creix significativament, un 51,5%, 164 persones més.

La Construcció intensifica la destrucció de llocs de treball. Per cada lloc de treball actual hi ha una persona desocupada que treballava amb anterioritat al sector.

La Indústria modera la seva caiguda i es va situant poc a poc a nivells propers a la recuperació.

S'intensifica el retraïment de la Construcció

L'inici del 2011 ha marcat un canvi de tendència en l'evolució de l'ocupació a la **Construcció**. Així, la moderació en la destrucció d'ocupació observada durant el 2010 ja queda enrere i s'accentua altre cop aquest procés. Els ritmes se situen altre cop elevats, amb un contracció del 19,3% interanual, superior al 18,7% observat el trimestre passat. Es perden un total de 552 llocs respecte el 2010 i 173 en relació al trimestre passat (un 7,0%). En paral·lel disminueixen els centres de cotització en una xifra similar (del 20,3%), 78 centres menys. Paradoxalment, el nombre de persones inscrites a les oficines de treball només incrementen en un 2,2%, 47 més. Ja són 2.226 les persones desocupades de la Construcció, el 21,9% del total. Els excedents laborals representen el 96,2% dels llocs de treball. És a dir, per cada lloc de treball actual en el sector de la Construcció, hi ha un aturat/da.

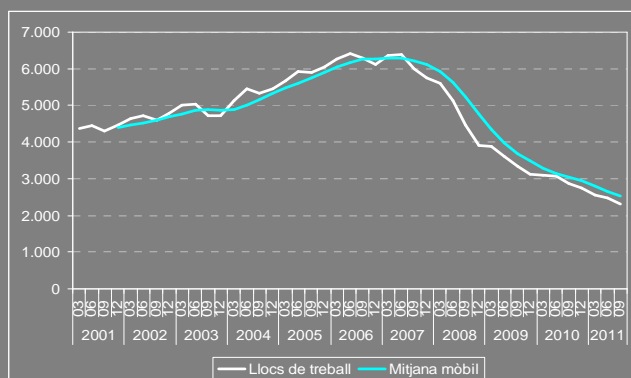
El nombre **d'habitatges iniciats** el tercer trimestre se situa a valors mínims: 10 habitatges iniciats. Aquesta dada tampoc ajuda a veure amb optimisme l'evolució del sector pels propers mesos.

La Indústria segueix caient però a un ritme més moderat

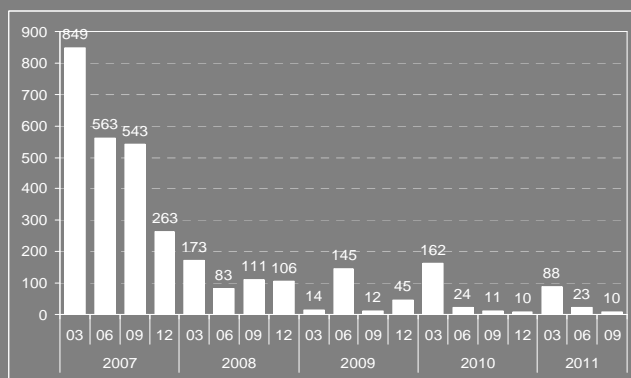
Segueix el procés d'alentiment dels ritmes de destrucció d'ocupació a la **Indústria** iniciats a principis de 2009. El tercer trimestre la taxa se situa en el -2,2%, lleugerament per sota del -2,6% del trimestre anterior i lluny del -5,3% del primer. Amb 77 llocs menys respecte el 2010 la xifra de llocs queda en 3.402. Els centres de cotització, al seu torn, es mantenen en una xifra similar a la del 2010, 241 (un 0,8% més). Pel que fa a l'atur, s'incrementa en 58 persones, un 4,6%. El nombre de persones registrades és de 1.321, el 13,0% del total. Els excedents laborals representen el 38,8% dels llocs de treball actuals.

Al Baix Penedès, el principal subsector del secundari, l'**Alimentació, begudes i tabac**, es manté en els números negatius. El tercer subsector en termes d'ocupació, els **Altres productes minerals no metàl·lics** també porta una dinàmica negativa. Contràriament, el segon subsector, la **Metal·lúrgia i productes metàl·lics** consolida la dinàmica positiva, així com també el **Cautxú i plàstic** i **Tèxtil, confecció i cuir**.

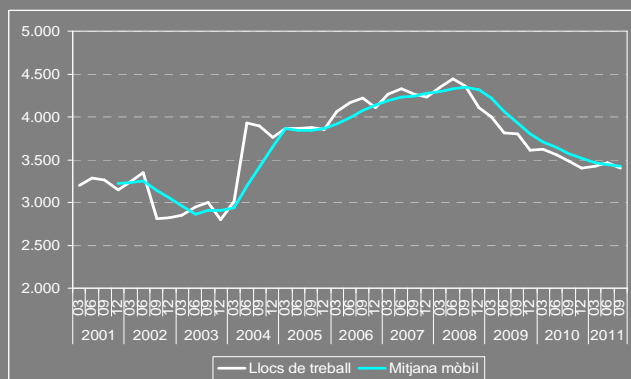
Gràfic 65 Evolució dels llocs de treball. Construcció. 2001-11. Baix Penedès



Gràfic 66 Evolució dels habitatges iniciats. 2007-11. Baix Penedès



Gràfic 67 Evolució dels llocs de treball. Indústria. 2001-11. Baix Penedès



Font: Elaboració pròpia a partir de dades del Departament d'Empresa i Ocupació i el Departament de Territori i Sostenibilitat de la Generalitat de Catalunya.

Taules estadístiques

Taula 1. Evolució dels sectors econòmics

Garraf																					
Descripció	2010					2011					Llocs de treball ¹					Centres de cotització				Atur registrat	
	3r trim		4t trim		3r trim	3r trim11-		3r trim11-		3r trim11-		3r trim10		3r trim11-		3r trim11-		3r trim10		3r trim 10	3r trim 11
	98	98	98	95	99	0,3	4	4,2	1	1,0	7	11	4	57,1	83	102	0,8	19	22,8	85,0	103,4
Agricultura	98	98	98	95	99	0,3	4	4,2	1	1,0	7	11	4	57,1	83	102	0,8	19	22,8	85,0	103,4
Indústria	3.991	4.278	4.296	4.319	4.210	12,8	-109	-2,5	219	5,5	266	251	-15	-5,6	1.530	1.534	12,5	4	0,3	38,3	36,4
Construcció	3.837	3.733	3.671	3.444	3.173	9,6	-271	-7,9	-664	-17,3	510	452	-58	-11,4	2.176	2.252	18,4	75	3,5	56,7	71,0
Comerç	6.794	6.764	6.751	6.902	6.758	20,5	-144	-2,1	-36	-0,5	1.051	1.052	1	0,1	1.783	1.871	15,3	88	4,9	26,2	27,7
Hoteleria	4.831	3.886	4.117	5.005	4.943	15,0	-62	-1,2	112	2,3	685	685	0	0,0	1.075	1.153	9,4	77	7,2	22,3	23,3
Transport i comunicacions	1.240	1.222	1.212	1.247	1.262	3,8	15	1,2	22	1,8	162	165	3	1,9	289	312	2,5	24	8,2	23,3	24,7
Mediació financera	195	199	201	208	203	0,6	-5	-2,4	8	4,1	24	22	-2	-8,3	66	109	0,9	43	65,5	33,7	53,5
Immobil·làries i serveis empresarials	4.377	4.292	4.523	4.676	4.475	13,6	-201	-4,3	98	2,2	558	554	-4	-0,7	2.255	2.380	19,4	125	5,6	51,5	53,2
Administració i Seguretat Social	1.964	2.103	1.901	1.873	1.838	5,6	-35	-1,9	-126	-6,4	37	39	2	5,4	259	487	4,0	228	87,8	13,2	26,5
Educació	1.390	1.521	1.547	1.394	1.341	4,1	-53	-3,8	-49	-3,5	109	107	-2	-1,8	321	335	2,7	14	4,3	23,1	25,0
Sanitat i serveis socials	2.480	2.574	2.440	2.380	2.427	7,4	47	2,0	-53	-2,1	119	119	0	0,0	359	453	3,7	93	26,0	14,5	18,7
Altres activitats socials i altres serveis	2.201	2.242	2.204	2.251	2.159	6,6	-92	-4,1	-42	-1,9	381	378	-3	-0,8	560	613	5,0	52	9,3	25,5	28,4
Serveis	25.472	24.803	24.896	25.936	25.406	77,3	-530	-2,0	-66	-0,3	3.126	3.121	-5	-0,2	6.968	7.713	62,9	744	10,7	27,4	30,4
No classificats															726	664	5,4	-62	-8,5		
Total	33.398	32.912	32.961	33.794	32.888	100,0	-906	-2,7	-510	-1,5	3.909	3.835	-74	-1,9	11.485	12.266	100,0	781	6,8	34,4	37,3
Alt Penedès																					
Descripció	2010					2011					Llocs de treball ¹					Centres de cotització				Atur registrat	
	3r trim		4t trim		3r trim	3r trim11-		3r trim11-		3r trim11-		3r trim10		3r trim11-		3r trim11-		3r trim10		3r trim 10	3r trim 11
	949	900	874	890	899	2,3	9	1,0	-50	-5,3	621	610	-11	-1,8	1.606	1.724	21,5	118	7,4	12,7	13,8
Agricultura	949	900	874	890	899	2,3	9	1,0	-50	-5,3	621	610	-11	-1,8	1.606	1.724	21,5	118	7,4	12,7	13,8
Indústria	12.646	12.098	12.144	12.199	12.465	31,7	266	2,2	-181	-1,4	621	610	-11	-1,8	1.606	1.724	21,5	118	7,4	12,7	13,8
Construcció	3.006	2.987	2.970	2.955	2.794	7,1	-161	-5,4	-212	-7,1	422	404	-18	-4,3	1.025	1.042	13,0	18	1,7	34,1	37,3
Comerç	6.883	6.922	6.909	7.116	7.100	18,0	-16	-0,2	217	3,2	844	861	17	2,0	967	1.038	12,9	70	7,3	14,1	14,6
Hoteleria	2.056	2.027	1.991	1.963	1.994	5,1	31	1,6	-62	-3,0	340	324	-16	-4,7	408	464	5,8	56	13,7	19,9	23,3
Transport i comunicacions	1.906	1.833	1.843	1.879	2.004	5,1	125	6,7	98	5,1	170	157	-13	-7,6	225	223	2,8	-2	-0,9	11,8	11,1
Mediació financera	2.399	2.368	2.249	2.216	2.104	5,3	-112	-5,1	-295	-12,3	41	44	3	7,3	33	80	1,0	47	144,9	1,4	3,8
Immobil·làries i serveis empresarials	3.273	3.232	3.385	3.345	3.311	8,4	-34	-1,0	38	1,2	431	437	6	1,4	1.352	1.490	18,6	138	10,2	41,3	45,0
Administració i Seguretat Social	1.705	1.883	1.760	1.881	1.757	4,5	-124	-6,6	52	3,0	114	114	0	0,0	268	354	4,4	86	32,0	15,7	20,2
Educació	1.198	1.258	1.340	1.212	1.345	3,4	133	11,0	147	12,3	63	72	9	14,3	109	124	1,6	15	14,1	9,1	9,2
Sanitat i serveis socials	2.268	2.298	2.265	2.309	2.189	5,6	-120	-5,2	-79	-3,5	92	94	2	2,2	199	254	3,2	55	27,8	8,8	11,6
Altres activitats socials i altres serveis	1.409	1.521	1.540	1.571	1.395	3,5	-176	-11,2	-14	-1,0	216	211	-5	-2,3	204	284	3,5	79	38,8	14,5	20,3
Serveis	23.097	23.342	23.282	23.492	23.199	58,9	-293	-1,2	102	0,4	2.311	2.314	3	0,1	3.766	4.311	53,8	545	14,5	16,3	18,6
No classificats															849	525	6,6	-324	-38,1		
Total	39.698	39.327	39.270	39.536	39.357	100,0	-179	-0,5	-341	-0,9	3.401	3.370	-31	-0,9	7.566	8.016	100,0	450	6,0	19,1	20,4

Font: Elaboració pròpia a partir de dades del Departament d'Empresa i Ocupació.
 1. Llocs de treball = RGSS + RETA.
 2. Taxa excedent laboral= Aturats*100 / Llocs de treball
 3. Es refereix als aturats sense ocupació anterior.
 A partir de gener de 2008 el règim especial agrari per compte propi s'integra en el règim especial de treballadors autònoms.
 Nota: el nombre d'aturats és la mitjana trimestral.

Taula 2. Evolució dels sectors econòmics

Baix Penedès

Descripció	Llocs de treball										Centres de cotització				Atur registrat						
	2010		2011			Δ					Δ		Δ		Δ		Taxa exc.lab. ²				
	3r trim	4t trim	1r trim	2n trim	3r trim	3r trim (%)	3r trim11-2n trim11	3r trim11-2n trim11	3r trim11-3r trim10	3r trim11-3r trim10	3r trim10	3r trim11	3r trim10	3r trim11	3r trim10 (%)	3r trim11-3r trim10	3r trim10	3r trim11	3r trim10	3r trim11	
Agricultura	259	255	251	250	250	1,1	0	0,0	-9	-3,5	17	16	-1	-5,9	193	239	2,3	45	23,4	74,6	95,5
Indústria	3.479	3.397	3.426	3.465	3.402	15,4	-63	-1,8	-77	-2,2	239	241	2	0,8	1.263	1.321	13,0	58	4,6	36,3	38,8
Construcció	2.865	2.750	2.546	2.486	2.313	10,5	-173	-7,0	-552	-19,3	385	307	-78	-20,3	2.179	2.226	21,9	47	2,2	76,1	96,2
Comerç	5.036	4.936	4.748	5.078	4.882	22,1	-196	-3,9	-154	-3,1	680	688	8	1,2	1.286	1.414	13,9	129	10,0	25,5	29,0
Hoteleria	2.880	2.300	2.364	3.191	2.860	13,0	-331	-10,4	-20	-0,7	394	427	33	8,4	896	1.069	10,5	173	19,3	31,1	37,4
Transport i comunicacions	1.076	1.064	1.070	1.052	1.080	4,9	28	2,7	4	0,4	108	109	1	0,9	333	345	3,4	11	3,4	31,0	31,9
Mediació financera	128	124	123	118	119	0,5	1	0,8	-9	-7,0	23	21	-2	-8,7	46	66	0,6	20	43,5	35,9	55,5
Immobil·liàries i serveis empresarials	2.912	2.912	2.899	3.049	2.969	13,5	-80	-2,6	57	2,0	349	334	-15	-4,3	1.821	1.899	18,7	78	4,3	62,5	64,0
Administració i Seguretat Social	1.422	1.678	1.538	1.451	1.411	6,4	-40	-2,8	-11	-0,8	73	72	-1	-1,4	189	328	3,2	139	73,7	13,3	23,3
Educació	646	670	678	615	682	3,1	67	10,9	36	5,6	42	47	5	11,9	147	150	1,5	2	1,6	22,8	21,9
Sanitat i serveis socials	929	942	899	1.004	870	3,9	-134	-13,3	-59	-6,4	63	64	1	1,6	230	300	2,9	70	30,4	24,8	34,5
Altres activitats socials i altres serveis	1.180	1.264	1.228	1.192	1.204	5,5	12	1,0	24	2,0	224	225	1	0,4	319	483	4,7	164	51,5	27,0	40,1
Serveis	16.209	15.890	15.547	16.750	16.077	72,9	-673	-4,0	-132	-0,8	1.956	1.987	31	1,6	5.267	6.054	59,5	787	14,9	32,5	37,7
No classificats															608	343	3,4	-265	-43,6		
Total	22.812	22.292	21.770	22.951	22.042	100,0	-909	-4,0	-770	-3,4	2.597	2.551	-46	-1,8	9.510	10.182	100,0	672	7,1	41,7	46,2

Garraf-Penedès (3 comarques)

Descripció	Llocs de treball										Centres de cotització				Atur registrat						
	2010		2011			Δ					Δ		Δ		Δ		Taxa exc.lab. ²				
	3r trim	4t trim	1r trim	2n trim	3r trim	3r trim (%)	3r trim11-2n trim11	3r trim11-2n trim11	3r trim11-3r trim10	3r trim11-3r trim10	3r trim10	3r trim11	3r trim10	3r trim11	3r trim10 (%)	3r trim11-3r trim10	3r trim10	3r trim11	3r trim10	3r trim11	
Agricultura	1.306	1.253	1.223	1.235	1.248	1,3	13	1,1	-58	-4,4	71	69	-2	-2,8	596	753	2,5	158	26,5	45,6	60,4
Indústria	20.116	19.773	19.866	19.983	20.077	21,3	94	0,5	-39	-0,2	1.126	1.102	-24	-2,1	4.398	4.579	15,0	181	4,1	21,9	22,8
Construcció	9.708	9.470	9.187	8.885	8.280	8,8	-605	-6,8	-1.428	-14,7	1.317	1.163	-154	-11,7	5.380	5.520	18,1	140	2,6	55,4	66,7
Comerç	18.713	18.622	18.408	19.096	18.740	19,9	-356	-1,9	27	0,1	2.575	2.601	26	1,0	4.036	4.323	14,2	287	7,1	21,6	23,1
Hoteleria	9.767	8.213	8.472	10.159	9.797	10,4	-362	-3,6	30	0,3	1.419	1.436	17	1,2	2.380	2.686	8,8	306	12,9	24,4	27,4
Transport i comunicacions	4.222	4.119	4.125	4.178	4.346	4,6	168	4,0	124	2,9	440	431	-9	-2,0	847	880	2,9	33	3,9	20,1	20,2
Mediació financera	2.722	2.691	2.573	2.542	2.426	2,6	-116	-4,6	-296	-10,9	88	87	-1	-1,1	144	255	0,8	110	76,4	5,3	10,5
Immobil·liàries i serveis empresarials	10.562	10.436	10.807	11.070	10.755	11,4	-315	-2,8	193	1,8	1.338	1.325	-13	-1,0	5.428	5.769	18,9	341	6,3	51,4	53,6
Administració i Seguretat Social	5.091	5.664	5.199	5.205	5.006	5,3	-199	-3,8	-85	-1,7	224	225	1	0,4	717	1.170	3,8	453	63,2	14,1	23,4
Educació	3.234	3.449	3.565	3.221	3.368	3,6	147	4,6	134	4,1	214	226	12	5,6	578	609	2,0	31	5,4	17,9	18,1
Sanitat i serveis socials	5.677	5.814	5.604	5.693	5.486	5,8	-207	-3,6	-191	-3,4	274	277	3	1,1	789	1.007	3,3	219	27,7	13,9	18,4
Altres activitats socials i altres serveis	4.790	5.027	4.972	5.014	4.758	5,0	-256	-5,1	-32	-0,7	821	814	-7	-0,9	1.083	1.379	4,5	296	27,3	22,6	29,0
Serveis	64.778	64.035	63.725	66.178	64.682	68,6	-1.496	-2,3	-96	-0,1	7.393	7.422	29	0,4	16.002	18.078	59,3	2.077	13,0	24,7	27,9
No classificats															2.183	1.532	5,0	-651	-29,8		
Total	95.908	94.531	94.001	96.281	94.287	100,0	-1.994	-2,1	-1.621	-1,7	9.907	9.756	-151	-1,5	28.561	30.465	100,0	1.904	6,7	29,8	32,3

Font: Elaboració pròpia a partir de dades del Departament d'Empresa i Ocupació.

1. Llocs de treball = RGSS + RETA.

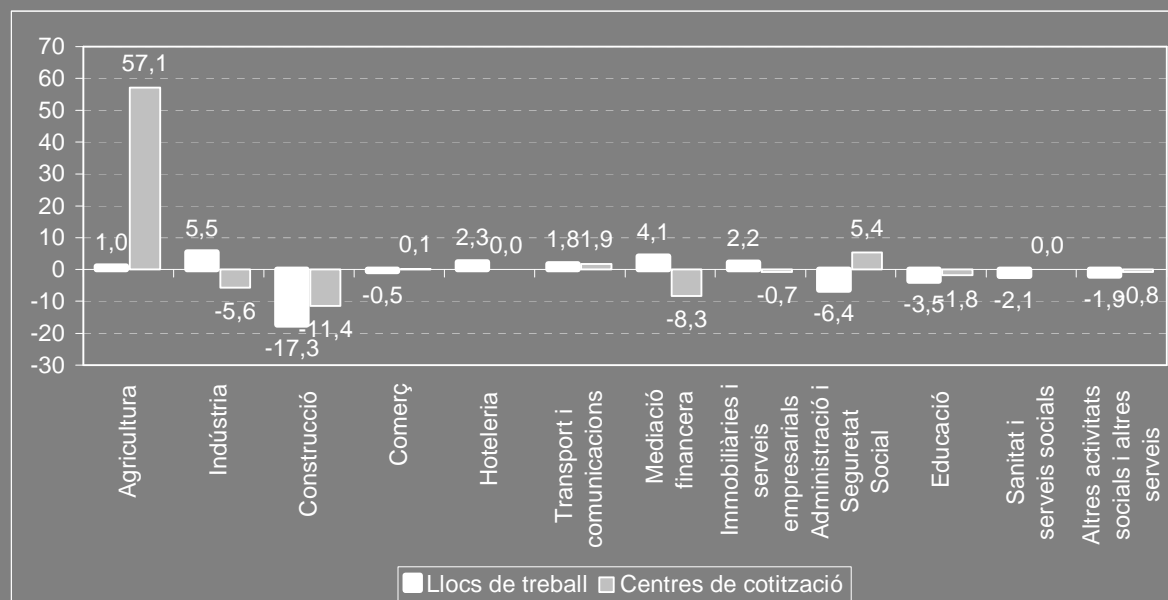
2. Taxa excedent laboral= Aturats*100 / Llocs de treball

3. Es refereix als aturats sense ocupació anterior.

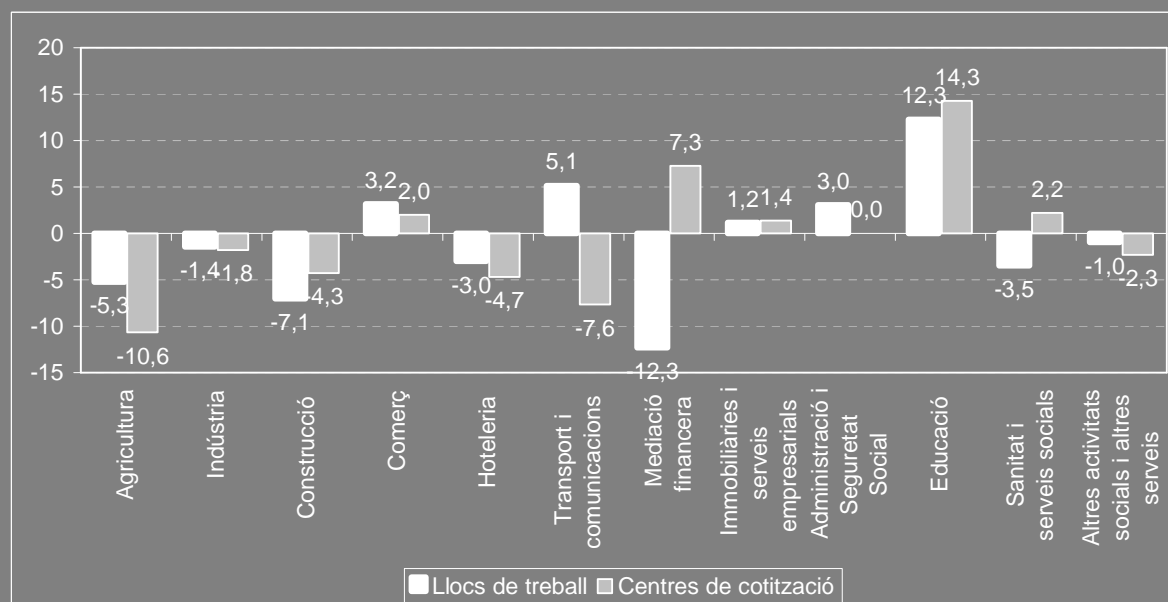
A partir de gener de 2008 el règim especial agrari per compte propi s'integra en el règim especial de treballadors autònoms.

Nota: el nombre d'aturats és la mitjana trimestral.

Gràfic 65 Taxes de variació interanuals dels llocs de treball i dels centres de cotització al Garraf

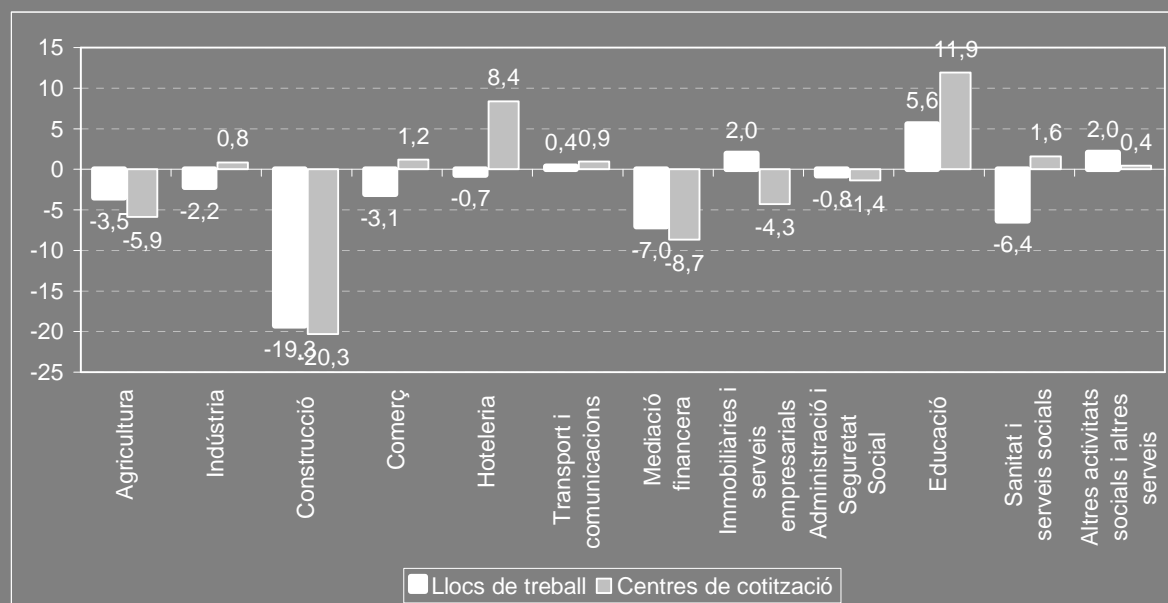


Gràfic 66 Taxes de variació interanuals dels llocs de treball i dels centres de cotització a l'Alt Penedès

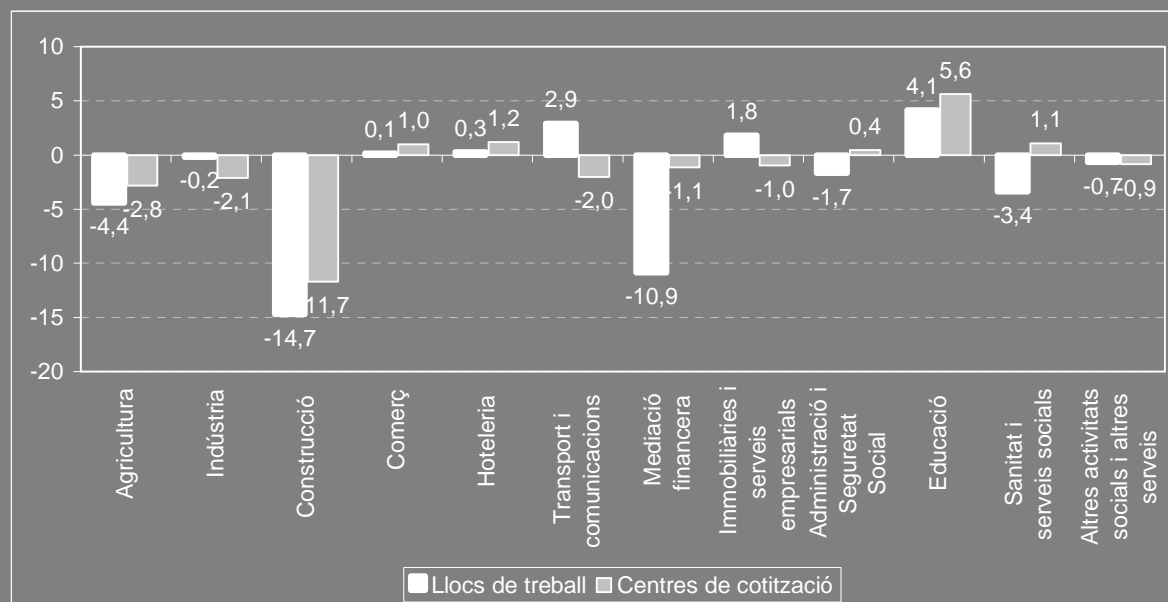


Font: Elaboració pròpia a partir de dades del Departament d'Empresa i Ocupació de la Generalitat de Catalunya.

Gràfic 67 Taxes de variació interanuals dels llocs de treball i dels centres de cotització al Baix Penedès

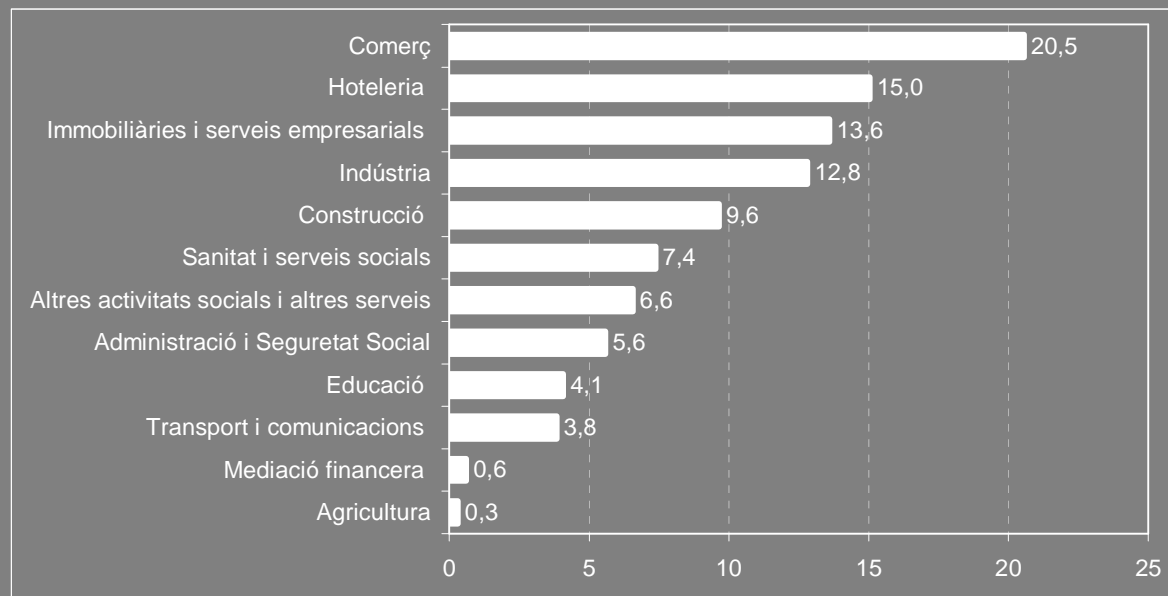


Gràfic 68 Taxes de variació interanuals dels llocs de treball i dels centres de cotització al Garraf-Penedès

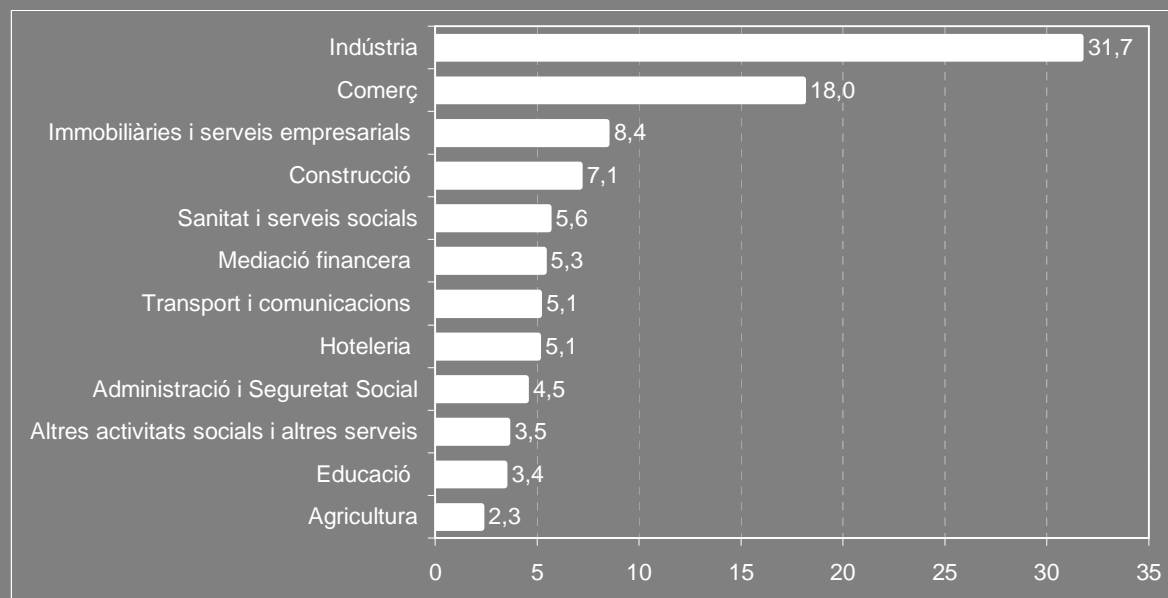


Font: Elaboració pròpia a partir de dades del Departament d'Empresa i Ocupació de la Generalitat de Catalunya.

Gràfic 69 Distribució dels llocs de treball al Garraf per sectors d'activitat

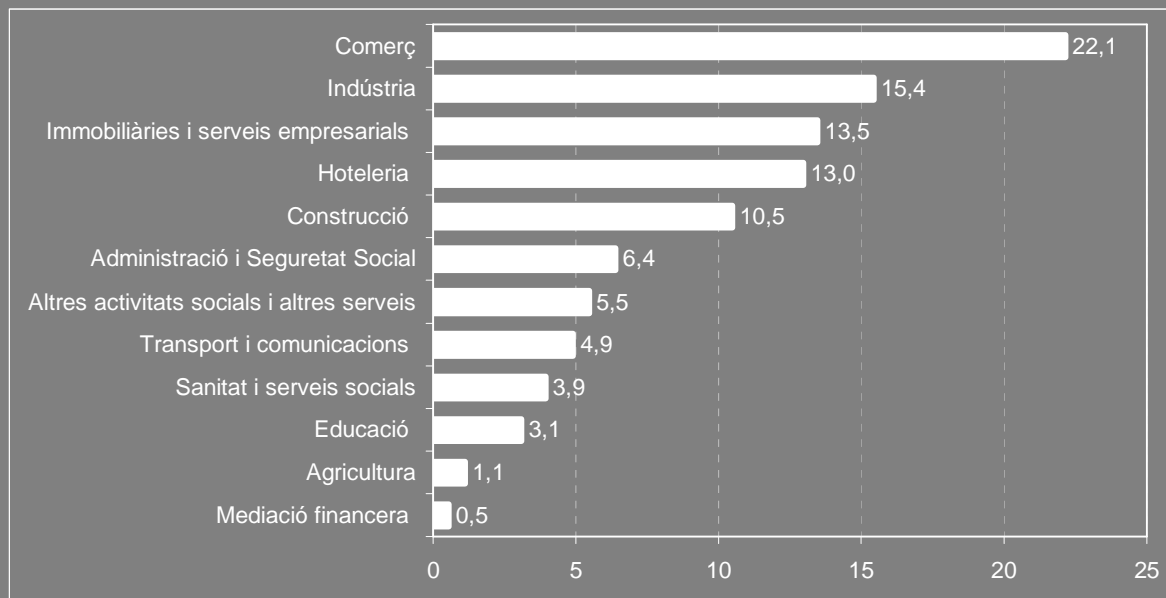


Gràfic 70 Distribució dels llocs de treball a l'Alt Penedès per sectors d'activitat

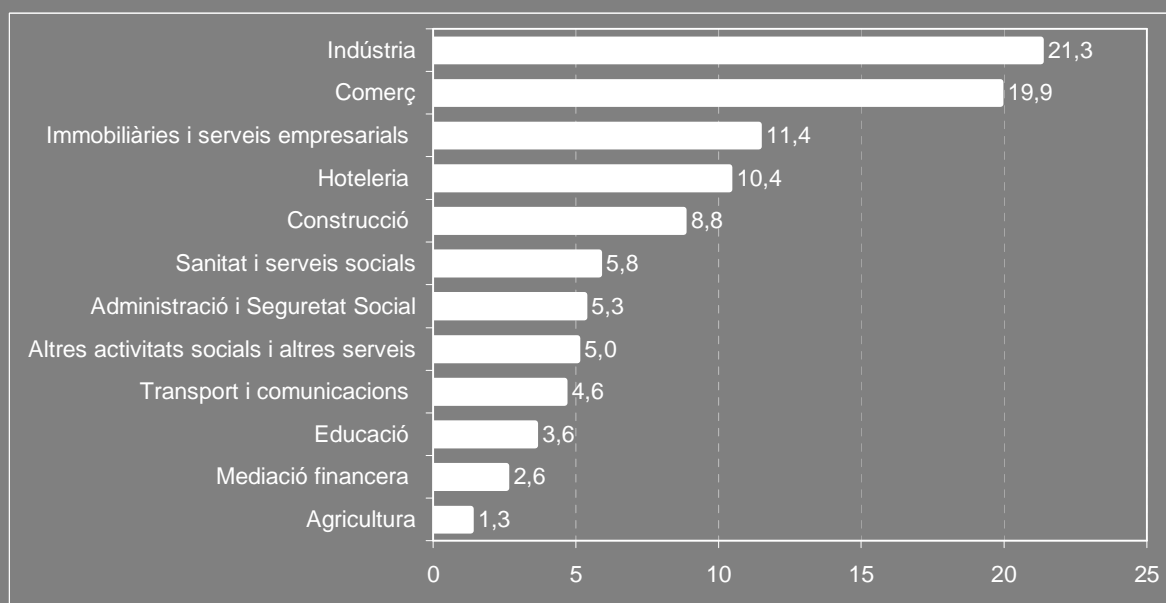


Font: Elaboració pròpia a partir de dades del Departament d'Empresa i Ocupació de la Generalitat de Catalunya.

Gràfic 71 Distribució dels llocs de treball al Baix Penedès per sectors d'activitat



Gràfic 72 Distribució dels llocs de treball al Garraf-Penedès per sectors d'activitat



Font: Elaboració pròpia a partir de dades del Departament d'Empresa i Ocupació de la Generalitat de Catalunya.

**Taula 3. Evolució altres indicadors
Garraf**

Indicador	2010		2011			Δ					Δ%
	3r trim	4t trim	1r trim	2n trim	3r trim	3r trim (%)	3r trim11-2n trim11	3r trim11-3r trim10	3r trim11-2n trim11	3r trim11-3r trim10	
Sinistralitat laboral											
Accidents lleus	292	387	322	296	232	98,7	-64	-60	-21,6	-20,5	
Accidents greus	5	2	0	1	2	0,9	1	-3	n.p.	n.p.	
Accidents mortals	0	0	0	0	1	0,4	1	1	n.p.	n.p.	
Total accidents	297	389	322	297	235	100,0	-62	-62	-20,9	-20,9	
Índex¹	1.260,8	1.686,8	1.392,5	1.247,4	1.021,8	-	-	-	-18,1	-19,0	
Contractació											
Ordinari temps indefinit	374	300	434	387	251	2,6	-136	-123	-35,1	-32,9	
Foment contractació indefinida	35	69	39	42	24	0,2	-18	-11	-42,9	-31,4	
Convertits en indefinits	276	361	329	295	249	2,5	-46	-27	-15,6	-9,8	
Resta contractes indefinits	1	3	4	7	4	0,0	-3	3	-42,9	300,0	
Total contractes indefinits	686	733	806	731	528	5,4	-203	-158	-27,8	-23,0	
Obra o servei	3.034	2.596	2.462	2.931	2.702	27,5	-229	-332	-7,8	-10,9	
Eventuals circumstàncies producció	5.158	3.587	3.338	4.740	5.174	52,6	434	16	9,2	0,3	
Interinitat	1.273	1.151	1.276	1.408	1.363	13,9	-45	90	-3,2	7,1	
Resta contractes temporals	51	56	37	94	64	0,7	-30	13	-31,9	25,5	
Total contractes temporals	9.516	7.390	7.113	9.173	9.303	94,6	130	-213	1,4	-2,2	
Total contractes	10.202	8.123	7.919	9.904	9.831	100,0	-73	-371	-0,7	-3,6	
Habitatge											
Habitatges iniciats ²	37	25	67	20	46	-	26	9	130,0	24,3	
Habitatges acabats ³	26	126	140	132	73	-	-59	47	-44,7	180,8	

Alt Penedès

Indicador	2010		2011			Δ					Δ%
	3r trim	4t trim	1r trim	2n trim	3r trim	3r trim (%)	3r trim11-2n trim11	3r trim11-3r trim10	3r trim11-2n trim11	3r trim11-3r trim10	
Sinistralitat laboral											
Accidents lleus	318	380	375	380	350	99,4	-30	32	-7,9	10,1	
Accidents greus	4	2	3	1	2	0,6	1	-2	n.p.	n.p.	
Accidents mortals	0	0	0	1	0	0,0	-1	0	n.p.	n.p.	
Total accidents	322	382	378	382	352	100,0	-30	30	-7,9	9,3	
Índex¹	1.005,2	1.207,6	1.195,1	1.198,8	1.109,6	-	-	-	-7,4	10,4	
Contractació											
Ordinari temps indefinit	364	315	360	312	321	3,0	9	-43	2,9	-11,8	
Foment contractació indefinida	40	40	54	35	26	0,2	-9	-14	-25,7	-35,0	
Convertits en indefinits	309	328	368	377	305	2,8	-72	-4	-19,1	-1,3	
Resta contractes indefinits	5	3	4	1	6	0,1	5	1	500,0	20,0	
Total contractes indefinits	718	686	786	725	658	6,1	-67	-60	-9,2	-8,4	
Obra o servei	5.553	2.354	1.672	2.828	5.367	50,1	2.539	-186	89,8	-3,3	
Eventuals circumstàncies producció	3.468	3.111	3.059	2.707	3.550	33,2	843	82	31,1	2,4	
Interinitat	1.084	1.054	959	1.115	1.047	9,8	-68	-37	-6,1	-3,4	
Resta contractes temporals	64	96	91	144	84	0,8	-60	20	-41,7	31,3	
Total contractes temporals	10.169	6.615	5.781	6.794	10.048	93,9	3.254	-121	47,9	-1,2	
Total contractes	10.887	7.301	6.567	7.519	10.706	100,0	3.187	-181	42,4	-1,7	
Habitatge											
Habitatges iniciats ²	16	29	8	7	14	-	7	-2	100,0	-12,5	
Habitatges acabats ³	42	45	78	67	131	-	64	89	95,5	211,9	

Font: web del Departament d'Empresa i Ocupació, Territori i Sostenibilitat, i de l'Institut d'Estadística de Catalunya.

1. Índex d'incidència trimestral = nombre d'accidents per cada 100.000 afiliats a la Seguretat Social (no s'inclouen la resta de Règims).

2. Projectes visats col·legis aparelladors.

3. Certificats finals d'obra dels col·legis d'aparelladors.

n.d. No disponible // n.p. càlcul no possible

Taula 4. Evolució altres indicadors

Baix Penedès

Indicador	2010		2011			Δ					
	3r trim	4t trim	1r trim	2n trim	3r trim	3r trim (%)	3r trim11- 2n trim11	3r trim11- 3r trim10	3r trim11- 2n trim11	3r trim11- 3r trim10	
Sinistralitat laboral											
Accidents lleus	210	159	216	175	168	99,4	-7	-42	-4,0	-20,0	
Accidents greus	2	1	3	1	1	0,6	0	-1	n.p.	n.p.	
Accidents mortals	0	0	0	0	0	0,0	0	0	n.p.	n.p.	
Total accidents	212	160	219	176	169	100,0	-7	-43	-4,0	-20,3	
Índex¹	1.290,2	1.001,2	1.410,2	1.059,6	1.074,2	-	-	-	1,4	-16,7	
Contractació											
Ordinari temps indefinit	270	208	242	315	227	3,7	-88	-43	-27,9	-15,9	
Foment contractació indefinida	56	32	36	32	28	0,5	-4	-28	-12,5	-50,0	
Convertits en indefinits	193	244	212	189	160	2,6	-29	-33	-15,3	-17,1	
Resta contractes indefinits	13	4	12	2	3	0,0	1	-10	50,0	-76,9	
Total contractes indefinits	532	488	502	538	418	6,8	-120	-114	-22,3	-21,4	
Obra o servei	2.186	1.303	947	1.303	1.676	27,1	373	-510	28,6	-23,3	
Eventuals circumstàncies producció	3.223	2.411	2.347	3.179	3.608	58,3	429	385	13,5	11,9	
Interinitat	382	335	345	365	430	6,9	65	48	17,8	12,6	
Resta contractes temporals	51	75	49	121	56	0,9	-65	5	-53,7	9,8	
Total contractes temporals	5.842	4.124	3.688	4.968	5.770	93,2	802	-72	16,1	-1,2	
Total contractes	6.374	4.612	4.190	5.506	6.188	100,0	682	-186	12,4	-2,9	
Habitatge											
Habitatges iniciats ²	11	10	88	23	10	-	-13	-1	-56,5	-9,1	
Habitatges acabats ³	91	34	295	107	136	-	29	45	27,1	49,5	

Garraf-Penedès (3 comarques)

Indicador	2010		2011			Δ					
	3r trim	4t trim	1r trim	2n trim	3r trim	3r trim (%)	3r trim11- 2n trim11	3r trim11- 3r trim10	3r trim11- 2n trim11	3r trim11- 3r trim10	
Sinistralitat laboral											
Accidents lleus	820	926	913	851	750	99,2	-101	-70	-11,9	-8,5	
Accidents greus	11	5	6	3	5	0,7	2	-6	n.p.	n.p.	
Accidents mortals	0	0	0	1	1	0,1	0	1	n.p.	n.p.	
Total accidents	831	931	919	855	756	100,0	-99	-75	-11,6	-9,0	
Índex¹	1.153,8	1.317,3	1.307,6	1.182,9	1.073,0	-	-	-	-9,3	-7,0	
Contractació											
Ordinari temps indefinit	1.008	823	1.036	1.014	799	3,0	-215	-209	-21,2	-20,7	
Foment contractació indefinida	131	141	129	109	78	0,3	-31	-53	-28,4	-40,5	
Convertits en indefinits	778	933	909	861	714	2,7	-147	-64	-17,1	-8,2	
Resta contractes indefinits	19	10	20	10	13	0,0	3	-6	30,0	-31,6	
Total contractes indefinits	1.936	1.907	2.094	1.994	1.604	6,0	-390	-332	-19,6	-17,1	
Obra o servei	10.773	6.253	5.081	7.062	9.745	36,5	2.683	-1.028	38,0	-9,5	
Eventuals circumstàncies producció	11.849	9.109	8.744	10.626	12.332	46,1	1.706	483	16,1	4,1	
Interinitat	2.739	2.540	2.580	2.888	2.840	10,6	-48	101	-1,7	3,7	
Resta contractes temporals	166	227	177	359	204	0,8	-155	38	-43,2	22,9	
Total contractes temporals	25.527	18.129	16.582	20.935	25.121	94,0	4.186	-406	20,0	-1,6	
Total contractes	27.463	20.036	18.676	22.929	26.725	100,0	3.796	-738	16,6	-2,7	
Habitatge											
Habitatges iniciats ²	64	64	163	50	70	-	20	6	40,0	9,4	
Habitatges acabats ³	159	205	513	306	340	-	34	181	11,1	113,8	

Font: web del Departament d'Empresa i Ocupació, Territori i Sostenibilitat, i de l'Institut d'Estadística de Catalunya.

1. Índex d'incidència trimestral = nombre d'accidents per cada 100.000 afiliats a la Seguretat Social (no s'inclouen la resta de Règims).

2. Projectes visats col·legis aparelladors.

3. Certificats finals d'obra dels col·legis d'aparelladors.

n.d. No disponible // n.p. càlcul no possible

Consideracions metodològiques

Bibliografia de referència.

En l'elaboració del context nacional i internacional, Activa Prospect ha tingut en compte els següents documents:

- Nota de Conjuntura Econòmica. Altres publicacions. Departament d'Economia i Coneixement. Generalitat de Catalunya.
- Informe sobre la Conjuntura Econòmica. Caixa Catalunya.
- Informe mensual. Publicacions "La Caixa".
- Anàlisi i conjuntura econòmica. Cambra de Comerç de Barcelona.
- Boletín económico. Banco de España.
- Publicacions d'interès. Key issues. Fons Monetari Internacional.
- Així mateix, s'han consultat regularment els mitjans de comunicació econòmics i d'abast general que poguessin proveir d'informació rellevant i actualitzada.

Llocs de treball i centres de treball

La informació que s'ofereix fa referència als treballadors afiliats al Règim General de la Seguretat Social en situació d'alta laboral i situacions assimilades a l'alta. Els treballadors afiliats figuren agrupats en un compte de cotització a la Seguretat Social. Aquest compte agrupa al col·lectiu de treballadors que pertanyen a una mateixa empresa, i que desenvolupen la seva activitat en una mateixa província. És a dir, les empreses estan obligades a declarar com a mínim un centre de cotització per província. Poden declarar un centre de cotització per cada establiment o bé computar tots els seus treballadors en un sol centre de cotització per província. Per exemple, és habitual que les institucions amb una xarxa important d'oficines o establiments distribuïts en el territori, declarin tots els seus empleats en la seu central. Aquesta situació és dóna en l'àmbit financer, on es pot comprovar com les comarques que tenen la seu central d'una entitat financera, el sector té un pes important en el conjunt de llocs de treball de la comarca, atès que hi computen tots o una bona part dels treballadors de la província.

En aquest sentit, la xifra d'afiliats als centres de cotització situats a cada comarca, no permet conèixer ni la situació laboral dels residents a la comarca - hi poden haver treballadors que resideixen en altres comarques -, ni els llocs de treball efectivament localitzats a la comarca - hi poden haver treballadors que pertanyen a una mateixa empresa que treballen en altres comarques de la província i treballadors de la comarca adscrits al centre de cotització de la seva empresa domiciliat a un altre comarca de la província-.

Cal afegir, a més, que en el còmput dels llocs de treball s'hi inclouen els afiliats al Règim General i al Règim Especial de Treballadors Autònoms. No s'inclouen els afiliats al Règim Especial del Mar, Règim Especial Agrari i Règim Especial d'Empleats de la Llar. No obstant això, a partir del primer trimestre del 2008 es varen anar incorporant tots els treballadors per compte propi del sector al Registre Especial de Treballadors Autònoms. Tot i això, la magnitud del sector primari es manté subrepresentada donat que encara es manté el Règim Especial Agrari, del qual no es disposen dades desagregades per comarca.

Amb els centres de cotització també es pot donar que una mateixa empresa declari més d'un centre de cotització. És a dir, es pot donar la situació en que els treballadors d'oficina es declarin en un centre de cotització i els de producció en un altre. Aquesta, però, no és una situació molt freqüent.

Malgrat aquestes consideracions, la informació sobre els afiliats al Règim General i el Règim Especial de Treballadors Autònoms permet de forma força ajustada aproximar el volum dels llocs de treball localitzats a la comarca, sobretot d'aquells que formen part de les empreses locals. A més, l'anàlisi a llarg termini permet veure'n l'evolució.

Sinistralitat laboral

Es publica l'índex d'incidència, que posa en relació el grau de sinistralitat i el volum en cada moment de la mà d'obra. S'expressa el valor trimestral i no l'annual. És a dir, el nombre d'accidents en jornada de treball amb baixa respecte als llocs de treball registrats al mateix trimestre. Les xifres trimestrals varien significativament respecte a les anuals, atès que les segones corresponen als accidents acumulats de tot l'any i el nombre de llocs de treball es manté força similar.

L'índex d'incidència presentat a les taules es calcula com el nombre d'accidents per cada 100.000 afiliats al Règim General. El Departament d'Empresa i Ocupació inclou també la resta de règims de la Seguretat Social que tenen cobertes les contingències d'accidents de treball i malalties professionals: Règim Especial de la Mineria del Carbó, Règim Especial del Mar, Règim Especial Agrari i afiliats al Règim Especial de Treballadors Autònoms amb contingències cobertes.

Atur i excedents de mà d'obra

La lectura de les xifres de l'atur es poden dur a terme des de dues perspectives: la social i l'empresarial.

La perspectiva social pretén estimar quina és la incidència de l'atur en la població. L'indicador més comunament acceptat és la taxa d'atur. Aquesta taxa és el resultat d'expressar en percentatge, el quocient entre la població desocupada i la població activa. La població activa formen el conjunt de persones que, o bé estan treballant o bé estan en disposició de treballar (persones desocupades cercant feina). En l'informe s'utilitza la nova taxa d'atur estimada, elaborada per la Diputació de Barcelona per a les comarques de la seva demarcació. Aquesta taxa es calcula a partir de la relació entre la població desocupada registrada a les oficines d'ocupació (SOC) i la població activa local estimada. Aquest nou mètode permet estimar la població activa a nivell comarcal a partir de les dades de les renovacions padronals i de l'extrapolació de taxes d'activitat per edat i sexe a nivell provincial a partir de les estimacions de l'Enquesta de Població Activa (EPA).

La perspectiva empresarial s'aproxima a partir de la mesura dels excedents de mà d'obra. Aquesta és una situació que es dona quan el nombre de treballadors disponibles és més gran que la demanda laboral que es requereix. La variació en els excedents laborals té repercussions importants en els costos laborals. En l'informe s'utilitza la taxa d'excedent laboral sectorial que representa el nombre d'efectius laborals disposats a treballar respecte els llocs de treball localitzats a la comarca.

Canvis en la classificació catalana d'activitats econòmiques.

El mes de gener de 2009 va entrar en vigor la nova classificació catalana d'activitats econòmiques (CCAIE-09) que substitueix a la vigent del 1993 (CCAIE-93). L'actualització de la classificació està motivada per la necessitat d'adaptació als canvis en l'estructura econòmica. Entre els canvis hi ha l'aparició o l'augment de protagonisme de determinades activitats que comporta l'aparició de noves categories. És el cas per exemple de les seccions "informació i comunicacions", "activitats professionals, científiques i tècniques" i "activitats administratives i serveis auxiliars". O bé la reubicació d'algunes activitats, per exemple, el trasllat de l'activitat

“promoció immobiliària” a la categoria de “construcció”, mentre que anteriorment es classificava com una activitat de serveis.

L'aplicació d'aquesta nova classificació ha comportat canvis en la categorització i la codificació de les activitats i comporta el trencament de les sèries estadístiques. Aquesta situació afecta només a les magnituds en les quals hi ha desagregacions de les dades per activitat econòmica, com l'afiliació a la Seguretat Social i al treball autònom, als centres de cotització i a l'atur.

Atesa aquesta situació s'ha valorat la idoneïtat d'incloure o no l'evolució per sectors d'aquestes magnituds en el present informe. Finalment, s'ha optat per oferir dades d'evolució un cop establertes les correspondències entre les dues classificacions i les agrupacions sectorials utilitzades a l'informe (que són agregacions per grans sectors) i verificar que en la majoria de casos els canvis són inapreciables. Tot i així, cal prendre les dades d'evolució amb certa cautela i tenir en compte aquest matis. Un clar exemple, en què el canvi de classificació sí ha comportat variacions importants en les sèries, és en l'Agricultura, on el nou canvi en la classificació d'activitats econòmiques classifica les activitats de jardineria (abans incloses en l'Agricultura) en un epígraf dels serveis.

De totes maneres, les dades corresponents al 2n trimestre de 2009 ja estan sota la mateixa classificació i només cal matisar les variacions interanuals (respecte el 2008 que manté la classificació anterior). En conseqüència, les variacions interanuals seran més reals quan s'operi sota la mateixa classificació d'activitats, aquesta situació no es donarà fins el proper informe trimestral.

La Classificació Catalana d'Activitats Econòmiques de 2009 es pot consultar al web de l'Idescat.

<http://www.idescat.cat/cat/idescat/classif/>

Mitjana mòbil

És un mètode utilitzat per analitzar un conjunt de dades per tal de crear series de mitjanes. En el cas de sèries trimestrals, calcula les mitjanes de quatre trimestres eliminant així l'efecte estacional. S'utilitza per tal d'obtenir una visió més estable, sense estacionalitat; atès que suavitza les fluctuacions a curt termini, ressaltant així les tendències o cicles a llarg termini.

ADEG

Associació d'Empresaris de l'Alt Penedès, el Baix Penedès i el Garraf

C. de l'Àncora, 3
Vilanova i la Geltrú

C. de la Beneficència, 17
Vilafranca del Penedès

Tel 902 106 700
Fax 938 106 701
adeg@adeg.cat