

Informe de Conjuntura Econòmica

GARRAF, ALT PENEDEÈS I BAIX PENEDEÈS

4t. trimestre de 2007

Núm. 12
Febrer
2008



Una publicació de l'adeg

ädEg

Associació d'Empresaris • Garraf • Alt Penedès • Baix Penedès

Amb el patrocini de

UNILAND

En la línia de dotar al territori amb elements de debat i de seguiment de la situació socioeconòmica, l'Associació d'Empresaris del Garraf, Alt Penedès i Baix Penedès (adEg), amb el suport de l'empresa UNILAND, realitza trimestralment aquest informe de conjuntura que analitza l'evolució dels sectors més significatius de l'economia i els principals indicadors d'activitat de les comarques del Garraf, l'Alt Penedès i el Baix Penedès.

El disseny i elaboració dels treballs ha estat a càrrec d'Actíva Prospect SL¹.



¹ La Sra. Maite Espinach (Directora d'Actíva Prospect) ha estat a càrrec de la direcció dels treballs i el Sr. David Moreno i Lobera de la seva coordinació. El tractament estadístic i la redacció ha estat a càrrec del Sr. Roger Roca i Saquero.

Context nacional i internacional

L'**economia mundial** es troba en un moment d'incertesa, ja que una manca de confiança podria precipitar en una crisi de l'economia, afectant l'estabilitat de les principals empreses, les seves decisions d'inversió i la confiança dels consumidors. En aquest context, les previsions de creixement de l'economia del Fons Monetari Internacional se situen en un 4,1% per l'any 2008, vuit dècimes per sota de la taxa de creixement de l'any 2007. Amb aquesta situació de desacceleració, l'FMI pronostica un creixement de l'1,8% en les economies avançades. A més, a aquest context cal afegir-hi el repunt de la inflació a escala internacional, degut a l'increment del preu del petroli i dels cereals.

Durant el darrer trimestre de 2007, el ritme de creixement de l'economia dels **EUA** s'alenteix, degut a la pèrdua de dinamisme del consum privat, combinat amb el repunt de la inflació i de la taxa d'atur. L'any 2007 es tanca amb un creixement de l'economia nord-americana del 2,2%, i les previsions de l'FMI per l'any 2008 apunten a una major moderació (1,5%). Pel que fa a les **economies emergents**, aquestes tampoc queden exemptes de la conjuntura internacional. En concret, les previsions per l'any 2008 de l'economia xinesa apunten a un ritme de creixement del 10%, un punt percentual per sota de les taxes registrades l'any anterior.

A la **zona euro**, la combinació de dos factors - la desacceleració de l'economia nord-americana i el repunt de la inflació - determinen una rebaixa en les previsions de creixement, que se situa en un 1,6% per l'any 2008. Per països, la pauta de desacceleració és generalitzada, si bé amb intensitats diferents. Al Regne Unit les previsions de creixement se situen en el 2%. A França de l'1,9%. A Alemanya, d'un 1,7%, 0,8 punts percentuals per sota de la registrada per l'any 2007. I a Itàlia, de l'1,3%.

A **Espanya**, l'economia registra, per segon trimestre consecutiu, un alentiment en el seu ritme de creixement, afectada pel comportament negatiu d'indicadors com l'atur i la inflació, a més dels símptomes d'esgotament en l'activitat constructora en la seva vessant residencial. Les previsions més optimistes de creixement de l'economia espanyola apunten a un 3,1% en el 2008 (darrera actualització del Govern a desembre de 2007), si bé hi ha la impressió generalitzada que la desacceleració de l'economia serà més intensa del que es preveia inicialment, degut a les restriccions del mercat creditici, la menor creació d'ocupació, l'alta inflació i l'extrema fluctuació borsària. Pel que fa al sector immobiliari, el refredament del sector no s'atura en l'últim trimestre de 2007, tal com indica el descens del consum de ciment i del nombre d'habitatges iniciats, i el

menor ritme de creixement de l'ocupació en el sector de la construcció. La indústria també dona senyals d'alentiment, mentre que els serveis mantenen el seu avanç.

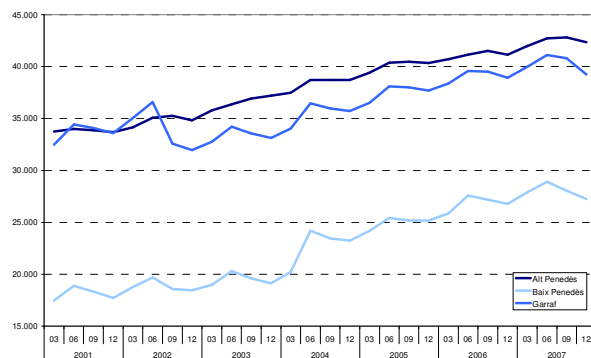
L'**economia catalana** tampoc queda exempta d'aquest context de desacceleració internacional, si bé amb una intensitat més moderada que l'observada per àmbits territorials superiors. L'any 2007 finalitza amb un ritme de creixement de l'economia del 3,7%, lleugerament per sota del creixement registrat un any abans. La desacceleració de l'economia catalana s'explica, principalment, pel refredament en el sector de la construcció, que creix durant l'any 2007 un punt i mig per sota respecte de l'any anterior, el 3,8%. Aquest alentiment del sector, motivat per la frenada en la construcció residencial, s'ha transmès a la dinàmica de l'ocupació, que també s'ha desaccelerat en el darrer trimestre de l'any. Pel que fa a la indústria, també hi ha una pèrdua de dinamisme, si bé de menor intensitat. Segons queda recollit en l'Indicador de Producció Industrial, la branca corresponent a la maquinària i equips mecànics és quina registra l'increment més elevat en l'últim any. D'altra banda, el sector serveis s'erigeix com a motor de l'economia, i amb un 4,4% (0,6 punts per sobre respecte el 2006) encapçala el ritme de creixement de l'economia catalana. La branca d'activitat relativa als serveis que més ha crescut (en termes d'ocupació) durant el 2007 és la sanitat i els serveis socials, si bé les activitats vinculades a la recerca i el desenvolupament i les activitats informàtiques (sectors estratègics en l'economia) són les que registren els increments relatius més importants.

L'informe en un minut

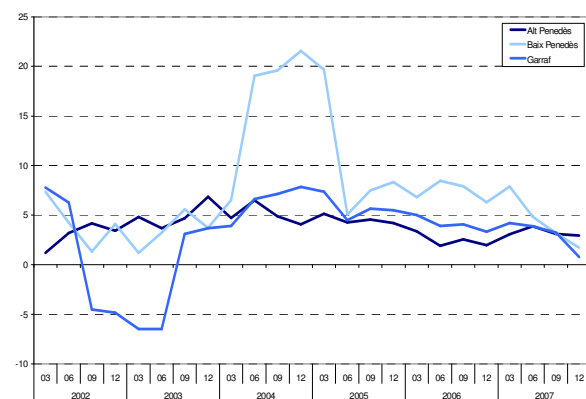
L'última edició de l'informe del 2007 constata els símptomes de desacceleració de l'economia del Penedès-Garraf que ja s'apuntaven en el trimestre anterior, i que caldrà veure si es van confirmant en trimestres posteriors. De fet, en dues de les tres comarques analitzades es manifesta de forma clara aquest refredament de l'economia. D'una banda, l'Alt Penedès conclou l'any 2007 confirmant el dinamisme dels tres trimestres precedents. De l'altra banda, el Baix Penedès i el Garraf tanquen l'any amb clars símptomes de desacceleració. En aquest darrer trimestre de l'any, el Baix Penedès continua amb la dinàmica de progressiva de desacceleració observada durant el 2007, mentre que pel Garraf la desacceleració durant aquest quart trimestre esdevé força intensa. En ambdues comarques, aquesta dinàmica de l'ocupació s'explica pel comportament del treball assalariat, que registra creixements quasi bé nuls en l'últim trimestre de l'any. De fet, cal assenyalar, que per primer cop en els últims anys, el ritme de creixement de l'economia catalana supera el de les comarques del Baix Penedès i el Garraf.

Gràfic 1 Evolució del nombre d'ocupats. 2001-07

Quarts trimestres



Gràfic 2 Taxes de variació interanuals del nombre d'ocupats. 2002-07



Font: Generalitat de Catalunya. Departament de Treball.

Novament, el sector de la **construcció** mostra divergències comarcals en el seu comportament. Mentre que a l'Alt Penedès continua sent un dels motors de l'economia de la comarca (conjuntament amb els serveis), al Baix Penedès s'accentua la davallada del sector (en el quart

trimestre de 2007 decreix un 6,2% interanual). D'altra banda, al Garraf, registra un creixement moderat (un 2,5%), per sota de les taxes observades en trimestres precedents.

El comportament de la **indústria** en el darrer trimestre de l'any és, en general, positiu. De fet, l'única comarca que no registra una dinàmica positiva és l'Alt Penedès (mostra una lleugera davallada del 0,4%), mentre que el Baix Penedès i el Garraf registren unes taxes de creixement del sector del 3,2% i 6,3%, respectivament.

El sector **serveis** comença a notar els primers símptomes d'esgotament, degut a la desacceleració del sector immobiliari i dels serveis empresarials. Així, a la comarca del Garraf la indústria pren el relleu del lideratge, en detriment del sector serveis (que decreix un 0,9%). Caldrà esperar i observar si es tracta d'un fet puntual (és la primera davallada del sector a la comarca del Garraf en els últims quatre anys) o bé un canvi de tendència. En les dues altres comarques analitzades, es manté el bon dinamisme del sector, si bé en la comarca del Baix Penedès es nota un cert refredament respecte de trimestres anteriors. De la resta d'activitats, destaca l'important augment de la sanitat i serveis socials al Baix Penedès i al Garraf (amb increments de dos dígitos), i la recuperació de l'hosteleria a l'Alt Penedès.

Quant a l'**atur**, l'Alt Penedès continua enregistrant la taxa d'atur més baixa (7%) respecte del Baix Penedès i Garraf (13,5% i 12% respectivament). Cal assenyalar que en les tres comarques analitzades el nombre d'aturats registrats augmenta en el període observat, si bé amb intensitats diferents (un 1,6% a l'Alt Penedès i un 3,5% al Garraf, mentre que el Baix Penedès augmenta un 11%).

En l'últim trimestre de l'any es confirmen els senyals que apuntaven cap a un esgotament de la **contractació** indefinida (perd pes relatiu en les comarques del Penedès-Garraf), després de l'auge observat durant l'any 2006 i primer semestre de 2007.

Pel que fa a la **sinistralitat laboral**, el Baix Penedès és l'única comarca que frena la dinàmica negativa observada en els últims trimestres.

Per últim, en aquest informe es publiquen dades de la darrera actualització del **Padró Municipal d'Habitants** a 1 de gener de 2007, on s'observa l'important increment del nombre d'habitants a la comarca del Baix Penedès.

L'Alt Penedès

Ocupació i establiments

Es consolida la dinàmica positiva en la generació de llocs de treball i establiments a la comarca.

El quart trimestre de l'any, degut al caràcter estacional de l'ocupació, acostuma a registrar un descens del nombre d'ocupats respecte del trimestre anterior. Tot i això, en el quart trimestre de 2007 el ritme de creixement de l'ocupació a l'Alt Penedès s'accelera, i supera el ritme de creixement observat per l'any 2006. Per tant, la tendència alcista del cicle supera el component estacional de l'ocupació.

L'any 2007 finalitza amb un canvi de tendència en el ritme de creixement de l'ocupació, després de la desacceleració observada l'any 2006. En el quart trimestre de 2007, la taxa de variació de l'ocupació a la comarca de l'Alt Penedès ha estat del 2,9%, 0,8 punts per sobre de la taxa observada pel conjunt de Catalunya.

El xifra d'ocupats a la comarca se situa en els 42.326 ocupats, 1.201 més que els

observats en el quart trimestre de 2006, i es manté per sobre del llindar dels 42 mil ocupats.

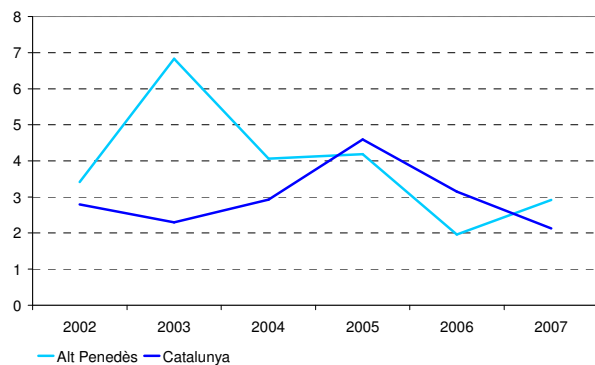
Del conjunt d'ocupats a la comarca en el quart trimestre de 2007, 34.777 són treballadors afiliats al Règim General de la Seguretat Social (el 82,2%), mentre que 7.549 són treballadors afiliats al Règim Especial de Treballadors Autònoms (el 17,8%).

Aquesta recuperació de l'ocupació també s'observa en el dinamisme empresarial. En concret, el ritme de creixement dels centres de cotització ha estat del 3%, pràcticament el mateix que l'observat pels ocupats. Aquest dinamisme en el nombre d'establiments a la comarca és invers a l'observat pel conjunt de Catalunya, que en el mateix període registra una desacceleració (creixement per sota de l'1%).

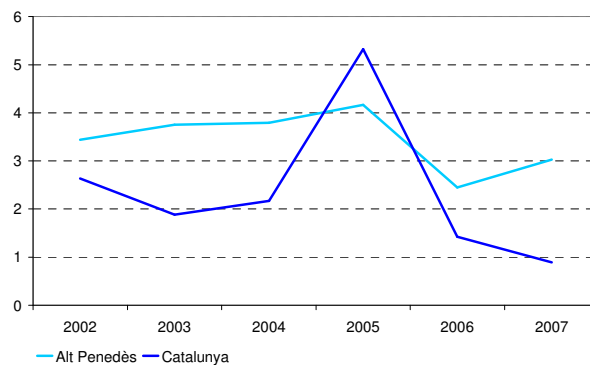
En total, segons les dades d'afiliació a la Seguretat Social, a la comarca hi ha 3.880 centres de cotització (114 més que el mateix període del 2006).

Gràfic 3 Taxes de variació interanuals del nombre d'ocupats. 2002-07

Quarts trimestres



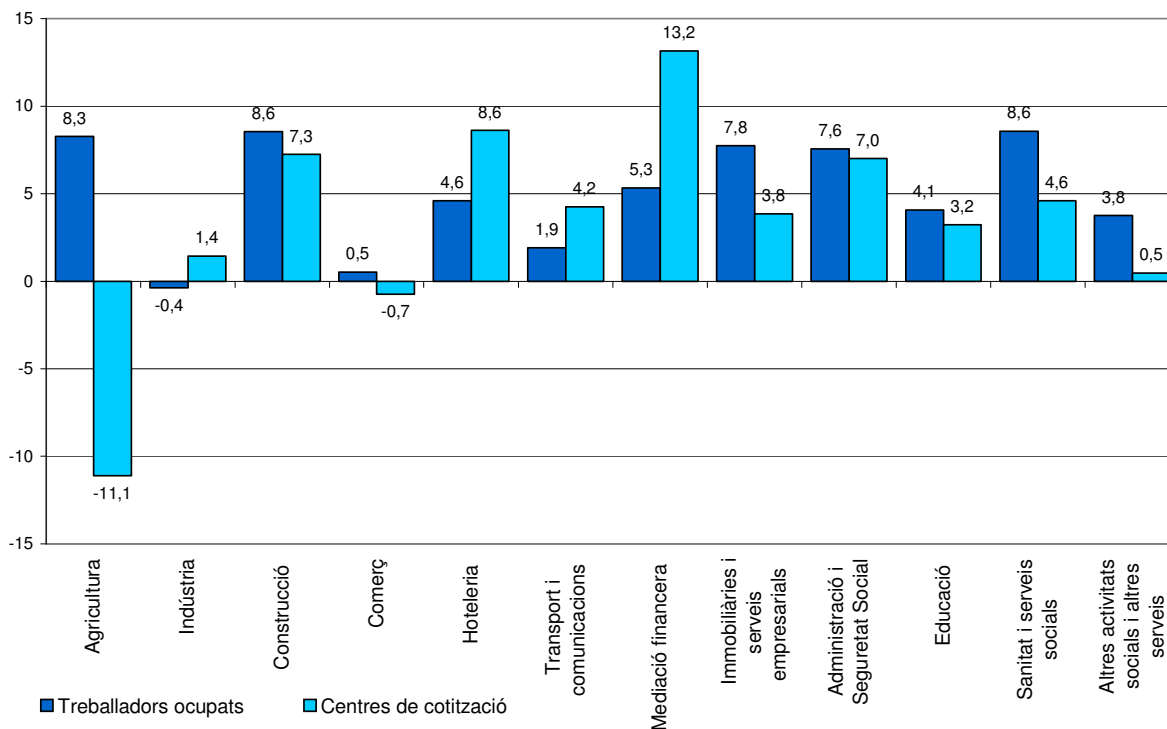
Gràfic 4 Taxes de variació interanuals dels centres de cotització. 2002-07



Font: Generalitat de Catalunya. Departament de Treball.

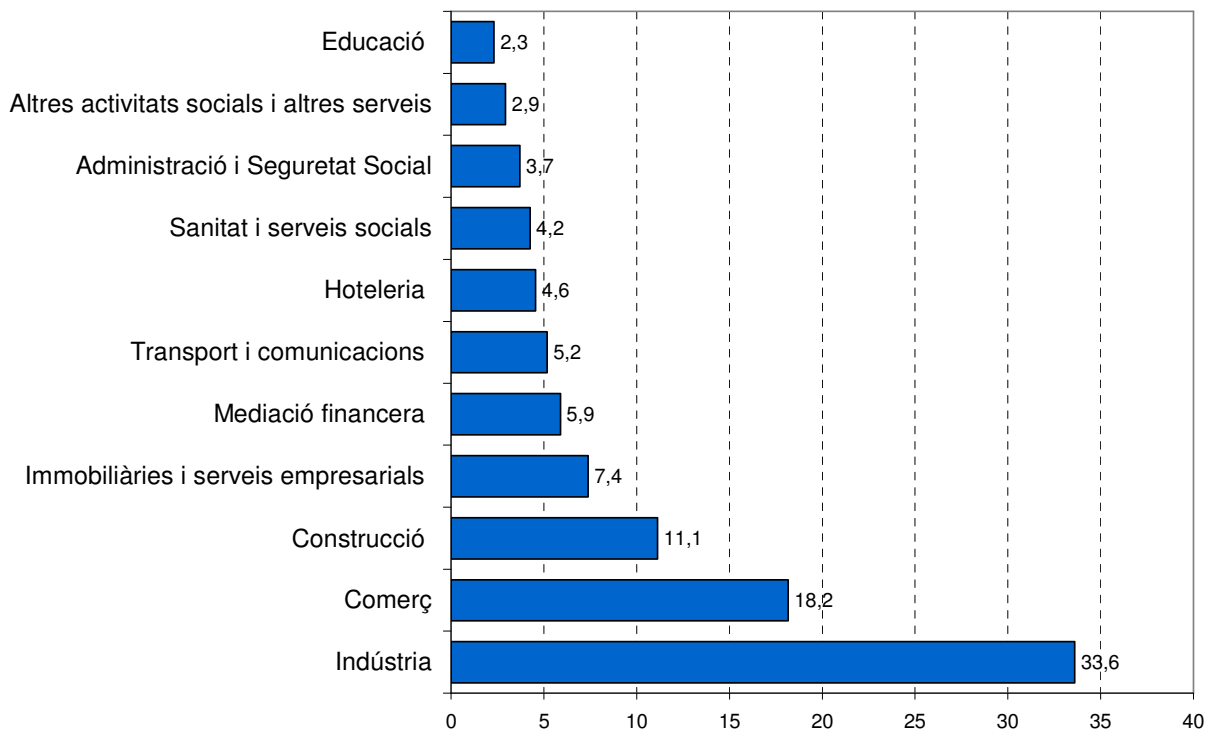
Gràfic 5 Taxes de variació interanuals de l'ocupació i els centres de cotització a l'Alt Penedès

Quarts trimestres 2006-07



Gràfic 6 Distribució de la població ocupada a l'Alt Penedès per sectors d'activitat

Quart trimestre 2007



Font: Generalitat de Catalunya. Departament de Treball.

El sector serveis recupera el pols de l'activitat econòmica de la comarca, prenent el relleu a la construcció. Es desinfla la recuperació de la indústria. Continua el bon dinamisme del sector de la construcció, tot i la frenada de l'activitat constructora. El comerç accentua l'estancament en el darrer trimestre de l'any. Per últim, repunta l'activitat en el sector immobiliari i els serveis empresarials, després d'una desacceleració del sector en els primers nou mesos de l'any.

El sector **serveis** recupera el lideratge econòmic de la comarca, després de perdre'l en el trimestre anterior pel dinamisme de la construcció, i assoleix un nou màxim, amb 22.994 ocupats. Així, en el quart trimestre de 2007 el sector serveis representa el 54,3% del total de persones ocupades a la comarca, mig punt per sobre del pes registrat en el quart trimestre de 2006. La taxa de variació interanual de l'ocupació en aquest sector ha estat del 3,8% (un punt per sobre del conjunt de l'ocupació). L'aportació del sector a la creació neta d'ocupació és del 70,9%. Quant al nombre de centres de treball, aquests augmenten un 2,7% interanual.

Canvi de dinàmica de la indústria en el darrer trimestre de 2007.

Després de registrar taxes de variació positives en l'ocupació en els primers nou mesos de l'any, l'últim trimestre de l'any es tanca amb un lleuger retrocés de l'ocupació a la **indústria**. En canvi, el nombre d'establiments del sector augmenta respecte el mateix període de l'any anterior (1,4%).

Aquesta lleugera davallada interanual de l'ocupació en el sector industrial (-0,4%) es deu, principalment, al comportament negatiu de dos subsectors, el dels *altres productes minerals no metàl·lics* i el de la *metal·lúrgia i productes metàl·lics*. Aquesta dinàmica negativa queda compensada, en part, pel dinamisme dels principals subsectors industrials de la comarca, com són l'*alimentació, begudes i tabac* i *paper, edició i arts gràfiques*.

La construcció segueix amb la dinàmica expansiva de l'ocupació observada tot l'any 2007.

L'últim trimestre de 2007 finalitza amb un nou increment interanual dels ocupats en el sector de la **construcció** (8,6%), si bé s'observa un cert estancament en la xifra total d'ocupats, que decreix lleugerament per segon trimestre consecutiu. Tot i la desacceleració de l'activitat constructora, les xifres d'ocupats a la comarca continuen mostrant un bon dinamisme en el darrer trimestre de l'any. Aquest dinamisme de l'ocupació també es manté en el teixit empresarial, amb un increment del 7,3% dels centres de cotització.

En el quart trimestre de 2007, el comerç registra la taxa de variació de l'ocupació més baixa dels últims cinc anys.

La taxa de variació interanual de l'ocupació en el **comerç** se situa, per primer cop, per sota de l'1%, el que confirma el refredament del sector a la comarca, que durant l'any 2007 ha registrat els pitjors creixement relatius de l'ocupació dels últims cinc anys. Aquest dinamisme del sector en els ocupats també s'observa en els establiments, que en el darrer trimestre de l'any decreixen lleugerament (-0,7%).

Finalitza l'any amb un canvi de tendència de l'ocupació en els serveis empresarials, després d'un any marcat per la desacceleració en el sector.

Després de tres trimestres de contínua desacceleració en el subsector de **serveis empresarials** (i immobiliaris), el darrer trimestre de l'any torna a repuntar l'ocupació, que augmenta un 7,8% respecte del mateix trimestre de l'any anterior. Quan als centres de cotització, aquests mantenen unes taxes de variació interanuals moderades (un 3,8% en el darrer trimestre de 2007).

El subsector de les **activitats financeres** conclou el 2007 amb una taxa de variació interanual de l'ocupació del 5,3%. De fet, en l'últim trimestre de l'any assoleix un nou màxim en el nombre d'ocupats, amb 2.492 persones. Aquest dinamisme de l'ocupació també s'observa en els establiments, que augmenten un 13,2% anual.

L'activitat del sector del **transport i les comunicacions** mesurada en ocupació, mostra clars símptomes de desacceleració en tot l'any 2007 (del 9,9% 1r trim., el 8,2% 2n trim., el 2,4% 3r trim. fins a l'1,9% en el quart trimestre). En canvi, es manté el dinamisme en el nombre de centres de treball (4,2%).

En el darrer trimestre de l'any es consolida la recuperació de l'hosteleria, després de la desacceleració del trimestre anterior.

El nombre d'ocupats en el sector de l'hosteleria augmenta un 4,6% respecte el quart trimestre de 2006, i situa la xifra d'ocupats en les 1.928 persones. Per tant, tot i la lleugera desacceleració del tercer trimestre, sembla que es consolida la

recuperació del sector, després d'un període menys expansiu de l'ocupació en el segon semestre de 2006. Aquest dinamisme de l'ocupació també es detecta en el nombre de centres de treball, on la taxa de variació interanual dels establiments és del 8,6%.

Dins el conjunt de sectors menys representatius en termes d'ocupació, cal assenyalar el bon comportament de la **sanitat i serveis socials** i l'**administració i seguretat social**. Aquests dos sectors assoleixen taxes de creixement en l'ocupació del 8,6% i 7,6% respectivament.

Evolució sectors econòmics Alt Penedès. 2006-2007

Descripció	2006		2007		Ocupats ¹		Centres de cotització			Atur registrat					
					Δ%		Δ%			4t trim 07					
	4t trim	1r trim	2n trim	3r trim	4t trim	3r trim07-	4t trim06-	4t trim 06	4t trim 07	4t trim06-	Nombre	Taxa	Nombre	Taxa	4t trim06-
Agricultura	375	413	415	424	406	-4,2	8,3	45	40	-11,1	157	29,6	97	19,3	-38,3
Indústria	14.269	14.562	14.526	14.932	14.216	-4,8	-0,4	690	700	1,4	906	6,0	903	6,0	-0,3
Construcció	4.339	4.598	4.861	4.776	4.710	-1,4	8,6	606	650	7,3	219	4,8	273	5,5	24,3
Comerç	7.645	7.569	7.716	7.607	7.685	1,0	0,5	946	939	-0,7	325	4,1	351	4,4	8,2
Hoteleria	1.843	1.905	1.922	1.883	1.928	2,4	4,6	301	327	8,6	143	7,2	183	8,7	27,7
Transport i comunicacions	2.144	2.185	2.230	2.166	2.185	0,9	1,9	212	221	4,2	58	2,6	78	3,4	33,1
Mediació financera	2.366	2.369	2.431	2.409	2.492	3,4	5,3	38	43	13,2	21	0,9	27	1,1	28,1
Immobiliàries i serveis empresarials	2.901	3.078	3.235	3.217	3.126	-2,8	7,8	469	487	3,8	714	19,7	734	19,0	2,8
Administració i Seguretat Social	1.456	1.430	1.484	1.514	1.566	3,4	7,6	100	107	7,0	72	4,7	71	4,3	-2,3
Educació	935	974	907	925	973	5,2	4,1	62	64	3,2	42	4,3	41	4,0	-2,4
Sanitat i serveis socials	1.656	1.725	1.744	1.760	1.798	2,2	8,6	87	91	4,6	76	4,4	87	4,6	14,9
Altres activitats socials i altres serveis	1.196	1.154	1.253	1.167	1.241	6,3	3,8	210	211	0,5	124	9,4	131	9,5	5,1
Comerç i serveis	22.142	22.389	22.922	22.648	22.994	1,5	3,8	2.425	2.490	2,7	1.576	6,6	1.703	6,9	8,1
No classificats ²											264		197		-25,3
Total	41.125	41.962	42.724	42.780	42.326	-1,1	2,9	3.766	3.880	3,0	3.123	7,1	3.173	7,0	1,6

Font: elaboració pròpia a partir de dades del Departament de Treball.

1. Ocupats = Assalariats + autònoms.

2. Taxa d'atur = Aturats*100 / (Aturats + Ocupats.)

3. En el cas dels aturats es refereix als aturats sense ocupació anterior.

Nota: el nombre d'aturats és la mitjana mensual.

Atur registrat

Lleuger augment del nombre d'aturats registrats en l'últim trimestre de l'any.

Si bé el nombre d'aturats registrats a la comarca de l'Alt Penedès augmenta un 1,6% interanual, la taxa d'atur a la comarca disminueix lleugerament, i se situa en el 7%. Aquest fet s'explica per l'increment dels ocupats, superior al dels aturats en el període assenyalat. L'augment més important en el nombre d'aturats és en els sectors del transport i comunicacions, mediació financera, hoteleria i la construcció. Per contra, s'observa una dinàmica positiva en els aturats sense ocupació anterior i una certa estabilitat en el sector de la indústria.

Contractació

Reducció de la contractació en l'últim trimestre de l'any.

L'Alt Penedès finalitza l'any 2007 amb una lleugera reducció dels contractes signats (-2,2%) respecte el darrer trimestre de 2006, i una significativa reducció (-21,9%) respecte l'anterior trimestre. Aquest descens interanual de la contractació és més intens en la contractació indefinida (-10,5%) que en la temporal (-0,4%). Respecte el trimestre anterior, però, hi ha un augment del pes de la contractació indefinida a la comarca, degut a

la finalització de contractes temporals vinculats a la temporada turística.

Sinistralitat laboral

L'any 2007 es tanca amb un repunt de la sinistralitat laboral.

En el quart trimestre de 2007, el nombre d'accidents laborals creix un 13,3% respecte el trimestre anterior i un 3,2% respecte el mateix període de l'any anterior. L'índex de sinistralitat laboral se situa en els 1.958,2 accidents per cada cent mil assalariats, quasi bé el mateix que el registrat en el darrer trimestre de 2006. Aquests manteniment interanual de l'índex de sinistralitat laboral s'explica pel major increment del nombre de treballadors assalariats a la comarca en el mateix període respecte del nombre d'accidents laborals.

Habitatge

El tercer trimestre de 2007 recull els primers símptomes de refredament en el sector de la construcció.

Si el primer semestre de 2007 es caracteritza per una bona dinàmica en el ritme de construcció d'habitatges nous, el tercer trimestre dona els primers senyals de refredament. De fet, el nombre d'habitatges iniciats en el tercer trimestre de 2007 decreix el 75,5% respecte el segon trimestre de 2006, i el 68% respecte el mateix període de 2006. Quan als habitatges acabats, també s'observa una certa desaceleració, si bé amb una menor intensitat respecte els habitatges iniciats. En concret, en el tercer trimestre de 2007 disminueixen el 37,9%, mentre que respecte el mateix període de l'any anterior el nombre d'habitatges acabats és el mateix.

Població

A 1 de gener de 2007, l'Alt Penedès se situa en el llindar dels 100.000 habitants.

Segons la darrera actualització del Padró Municipal d'Habitants, a 1 de gener de 2007 el nombre d'habitants de la comarca de l'Alt Penedès és de 98.856 persones, el 2,1% més respecte de l'any anterior. Aquest ritme de creixement, inferior respecte anys anteriors, és un punt percentual superior al registrat pel conjunt català.

Evolució altres indicadors Alt Penedès. 2006-2007								
Indicador	2006					2007		Δ% 4t trim06- 4t trim07
	4t trim	1r trim	2n trim	3r trim	4t trim	3r trim07- 4t trim07		
Sinistralitat laboral								
Accidents lleus	657	598	515	596	673	12,9	2,4	
Accidents greus	3	1	2	4	8	100,0	166,7	
Accidents mortals	0	0	0	1	0	-100,0		
Total accidents	660	599	517	601	681	13,3	3,2	
Índex¹	1.953,1	1.733,3	1.468,0	1.702,6	1.958,2	15,0	0,3	
Contractació								
Ordinari temps indefinit	495	631	577	614	602	-2,0	21,6	
Foment contractació indefinida	313	357	299	292	395	35,3	26,2	
Convertits en indefinits	1064	807	574	630	666	5,7	-37,4	
Resta contractes indefinits	5	13	14	7	16	128,6	220,0	
Total contractes indefinits	1.877	1.808	1.464	1.543	1.679	8,8	-10,5	
Obra o servei	2.491	2.519	3.303	5.254	2.694	-48,7	8,1	
Eventuals circumstàncies producció	4.962	4.453	4.507	5.087	4.626	-9,1	-6,8	
Interinitat	1.015	977	965	1.084	1.100	1,5	8,4	
Resta contractes temporals	117	151	117	122	129	5,7	10,3	
Total contractes temporals	8.585	8.100	8.892	11.547	8.549	-26,0	-0,4	
Total contractes	10.462	9.908	10.356	13.090	10.228	-21,9	-2,2	
Habitatge								
Habitatges iniciats ²	622	781	919	225	n.d.	n.d.	n.d.	
Habitatges acabats ³	479	439	673	418	n.d.	n.d.	n.d.	
Població								
Total població ⁴	86.306	89.444	93.408	96.779	98.856	Δ% 03-07 14,5	Δ% 06-07 2,1	

Font: web del Departament de Treball, Política Territorial i Obres Públiques, i de l'Institut d'Estadística de Catalunya.

1. Índex d'incidència = nombre d'accidents per cada 100.000 afiliats a la Seguretat Social.

2. Projectes visats col·legis aparelladors.

3. Certificats finals d'obra dels col·legis d'aparelladors.

4. Padró municipal d'habitants a 1 de gener de 2003, 2004, 2005, 2006 i 2007

n.d. No disponible

El Baix Penedès

Ocupació i establiments

L'any es tanca confirmant la desacceleració de l'economia del Baix Penedès. Disminueix el ritme de creixement del treball assalariat i del nombre d'empreses i es manté el dinamisme del treball autònom.

El ritme de creixement de l'ocupació a la comarca del Baix Penedès continua en plena desacceleració: l'últim trimestre de 2007 és el tercer trimestre consecutiu que la comarca del Baix Penedès enregistra un creixement cada cop menor. A més, per primer cop des de l'inici de l'etapa expansiva, la taxa de variació interanual de l'ocupació de la comarca és lleugerament inferior a la mitjana catalana (2,1%). Aquesta dinàmica negativa també s'observa en els establiments.

El quart trimestre, que pel caràcter estacional de l'ocupació registra una davallada respecte el trimestre anterior, se situa en les 27.218 persones ocupades, 459 més respecte del mateix període de l'any 2006.

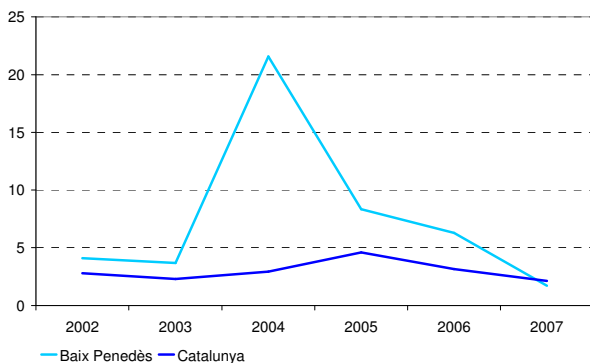
Del total de persones ocupades a la comarca, el 73,6% són treballadors afiliats al Règim General de la Seguretat Social (20.031 persones ocupades), mentre que el 26,4% són treballadors afiliats al Règim Especial de Treballadors Autònoms (7.187 persones ocupades).

Aquesta mateixa dinàmica de desacceleració s'observa, també, en l'evolució dels establiments, però encara més notòriament. En l'últim trimestre de 2007, la taxa de variació interanual del nombre d'establiments és del 0,3% (decreix per tercer trimestre consecutiu), per sota de la mitjana catalana (0,9%).

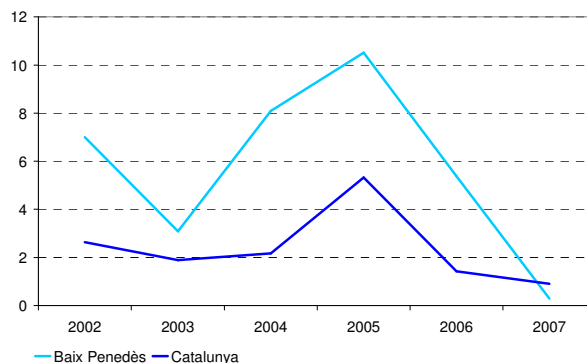
Aquesta dinàmica de desacceleració de l'ocupació i dels establiments durant tot l'any 2007 s'explica, en part, per la desacceleració en el sector de la construcció. Sector que ha liderat el creixement de l'economia a la comarca en els últims trimestres.

Gràfic 7 Taxes de variació interanuals del nombre d'ocupats. 2002-07

Quarts trimestres



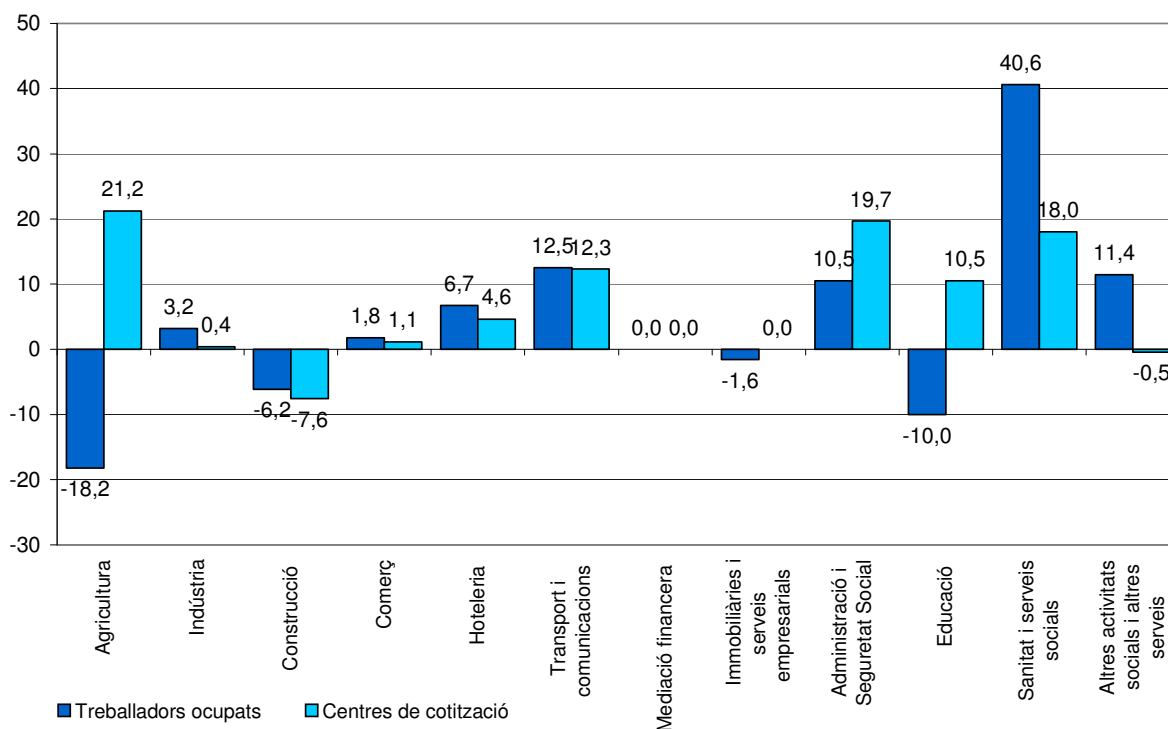
Gràfic 8 Taxes de variació interanuals dels centres de cotització. 2002-07



Font: Generalitat de Catalunya. Departament de Treball.

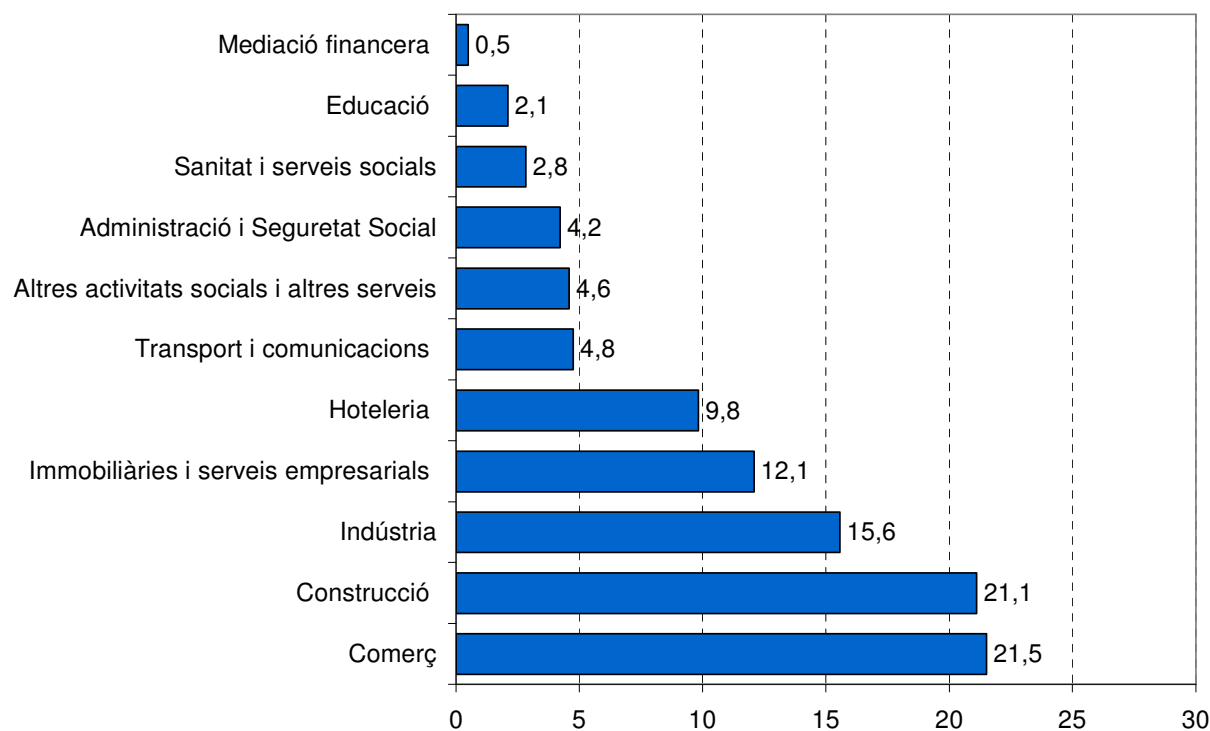
Gràfic 9 Taxes de variació interanuals de l'ocupació i els centres de cotització al Baix Penedès

Quarts trimestres 2006-07



Gràfic 10 Distribució de la població ocupada al Baix Penedès per sectors d'activitat

Quart trimestre 2007



Font: Generalitat de Catalunya. Departament de Treball.

L'any finalitza amb la confirmació dels símptomes de refredament de l'ocupació a la comarca, principalment en els sectors de la construcció i els serveis (sobretot del comerç i els serveis empresarials). També, amb símptomes de recuperació a la indústria, que trenca la dinàmica de trimestres anteriors.

La desacceleració del sector **serveis** es confirma en l'últim trimestre de l'any 2007, que registra un creixement interanual de l'ocupació del 4,7%, el més baix observat en tot l'any 2007. Tot i això, continua sent el motor de l'economia de la comarca, amb un aportació neta d'ocupació de 756 nous llocs de treball creats respecte del mateix trimestre de 2006. A més, degut també a la pèrdua d'ocupats de la construcció, el pes del sector en l'economia creix dos punts percentuals respecte del quart trimestre de l'any anterior, i se situa en el 62,4% del total d'ocupats de la comarca. Pel que fa als establiments, s'observa una dinàmica semblant, amb un augment del 3,3% respecte del mateix període de l'any anterior.

Nou descens del nombre d'ocupats en la construcció, que continua amb la dinàmica negativa de pèrdua d'ocupats iniciada en els segon trimestre de 2007.

Durant l'últim trimestre de l'any 2007 la **construcció** registra la davallada més important del nombre d'ocupats dels darrers cinc anys. En concret, el nombre d'ocupats decreix un 6,2% respecte el quart trimestre de 2006. És el tercer trimestre consecutiu que es registra un descens interanual del nombre d'ocupats. Aquest dinamisme de l'ocupació és més intens en els establiments, que registren una davallada del 7,6% respecte el quart trimestre de 2006.

El **comerç** tampoc s'escapa d'aquesta dinàmica de desacceleració, i en l'últim trimestre de 2007 el nombre d'ocupats augmenta un 1,8%, la taxa de variació interanual més baixa de tot l'any 2007. El nombre d'establiments del sector segueix la mateixa pauta de creixement de l'ocupació, amb un augment de l'1,1% interanual.

Senyals de recuperació en el sector de la indústria, trencant el dinamisme de

desacceleració observat durant tot l'any 2007.

La **indústria**, després de mostrar símptomes de desacceleració en els tres primers trimestres de l'any, canvia de tendència, i en el darrer trimestre de l'any es recupera amb un increment de l'ocupació d'un 3,2% interanual. El nombre d'establiments es manté invariable respecte el 2006.

Els dos principals sectors industrials de la comarca, *l'alimentació, begudes i tabac i la metal·lúrgia i productes metàl·lics*, guanyen ocupats, mentre que el tercer sector industrial en importància en nombre d'ocupats, *la fabricació d'altres productes minerals no metàl·lics*, perd ocupats. De la resta de sectors, destaca el bon comportament del sector de la *fabricació de materials de transport*.

Es constata la pèrdua de dinamisme dels serveis empresarials. (i immobiliaris)

En el quart trimestre de 2007, els **serveis empresarials** (i immobiliaris) registren, per primer cop en els últims cinc anys, una taxa de variació interanual de l'ocupació negativa (-1,6%). La davallada de l'ocupació en el sector en la segona meitat de l'any és força notable, tenint en compte que fins aleshores registrava taxes de creixement de l'ocupació de dos dígits. Quant al nombre d'establiments, aquest es manté estable respecte el mateix trimestre de 2006.

L'hosteleria marca un bon registre i manté un ritme de creixement important.

El sector de l'**hosteleria** finalitza l'any 2007 amb un ritme de creixement de l'ocupació del 6,7% interanual, taxa de variació de l'ocupació semblant a la registrada en el trimestre anterior. Pel que fa al nombre d'establiments, també s'observa un bon dinamisme, amb un augment del 4,6% respecte del mateix trimestre de 2006.

L'any 2007 conclou com el més dinàmic, en termes d'ocupació, en el sector del transport i comunicacions.

Durant l'últim trimestre de 2007, el nombre d'ocupats en el sector del **transport i**

comunicacions augmenta un 12,5% respecte del quart trimestre de 2006, i es consolida com un dels més dinàmics en el darrer any. Aquesta dinàmica expansiva també s'observa en el nombre de centres de treball, que creixen un 12,3% respecte del mateix trimestre de l'any anterior.

Es confirma la dinàmica expansiva de l'ocupació en sectors com els serveis sanitaris i serveis socials o l'Administració i Seguretat Social, que s'explica per l'increment de la demanda d'aquests serveis per part de la població nouvinguda a la comarca en els últims anys (en el darrer any,

la població de la comarca ha augmentat un 6%).

De la resta de sectors d'activitat de la comarca, destaca el ritme de creixement de l'ocupació en sectors com el de la **sanitat i serveis socials** o el de l'**Administració i Seguretat Social**, que registren taxes de variació interanuals de l'ocupació del 40,6% i 10,5% respectivament. El nombre d'establiments també recull aquesta dinàmica expansiva de l'ocupació en ambdós sectors, i en l'últim trimestre de 2007 creixen el 18% i el 19,7% respectivament.

Evolució sectors econòmics Baix Penedès, 2006-2007

Descripció	2006		2007		Ocupats ¹		Centres de cotització			Atur registrat					
					Δ %		Δ %			4t trim 07					
	4t trim	1r trim	2n trim	3r trim	4t trim	3r trim07-4t trim07	4t trim06-4t trim07	4t trim 06	4t trim 07	4t trim06-4t trim07	Taxa d'atur ²	Nombre	Taxa d'atur ²	4t trim06-4t trim07	
Agricultura	296	224	228	237	242	2,1	-18,2	33	40	21,2	61	17,0	70	22,4	14,8
Indústria	4.105	4.262	4.327	4.268	4.236	-0,7	3,2	260	261	0,4	551	11,8	607	12,5	10,2
Construcció	6.124	6.371	6.374	5.995	5.747	-4,1	-6,2	857	792	-7,6	474	7,2	577	9,1	21,7
Comerç	5.753	5.812	6.069	5.874	5.855	-0,3	1,8	714	722	1,1	566	9,0	597	9,3	5,4
Hosteleria	2.509	2.820	3.437	3.300	2.678	-18,8	6,7	369	386	4,6	493	16,4	537	16,7	8,9
Transport i comunicacions	1.150	1.210	1.256	1.289	1.294	0,4	12,5	122	137	12,3	100	8,0	96	6,9	-4,0
Mediació financera	135	149	130	137	135	-1,5	0,0	24	24	0,0	17	11,0	15	9,8	-12,0
Immobiliàries i serveis empresarials	3.342	3.460	3.534	3.391	3.290	-3,0	-1,6	402	402	0,0	1.109	24,9	1.227	27,2	10,6
Administració i Seguretat Social	1.038	1.078	999	1.103	1.147	4,0	10,5	61	73	19,7	52	4,8	59	4,9	13,4
Educació	637	553	535	532	573	7,7	-10,0	38	42	10,5	41	6,1	41	6,7	0,0
Sanitat i serveis socials	549	728	819	755	772	2,3	40,6	61	72	18,0	85	13,4	86	10,0	1,2
Altres activitats socials i altres serveis	1.121	1.215	1.196	1.161	1.249	7,6	11,4	215	214	-0,5	185	14,1	183	12,8	-0,9
Comerç i serveis	16.234	17.025	17.975	17.542	16.993	-3,1	4,7	2.006	2.072	3,3	2.648	14,0	2.841	14,3	7,3
No classificats ³											107		171		59,0
Total	26.759	27.882	28.904	28.042	27.218	-2,9	1,7	3.156	3.165	0,3	3.841	12,6	4.265	13,5	11,0

Font: elaboració pròpia a partir de dades del Departament de Treball.

1. Ocupats = Assalariats + autònoms.

2. Taxa d'atur = Aturats * 100 / (Aturats + Ocupats.)

3. En el cas dels aturats es refereix als aturats sense ocupació anterior.

Nota: el nombre d'aturats és la mitjana mensual.

Atur registrat

Important augment del nombre de persones desocupades registrades al Baix Penedès.

Durant l'últim trimestre de l'any 2007, l'atur registrat a la comarca del Baix Penedès creix un 11% (424 persones més) respecte del quart trimestre de l'any anterior. La taxa d'atur queda fixada en el 13,5%, un punt per sobre de la taxa registrada en el mateix període de l'any anterior. El principal motiu d'aquest augment de l'atur s'explica pel la davallada de l'activitat en el sector de la construcció (els ocupats han disminuït un 6,2% en l'últim any), fet que incideix directament amb un increment en el nombre d'aturats en aquest sector (21,7%). Aquesta dinàmica negativa també afecta sectors vinculats al sector de la construcció, com és el cas de les immobiliàries i serveis

empresarials, que en el darrer trimestre de 2007 augmenta el nombre d'aturats el 10,6%. Altres sectors que registren un increment de l'atur en l'últim trimestre de 2007 són la indústria, el comerç i l'hosteleria.

Contractació

Descens de la contractació indefinida, que perd pes relatiu.

El nombre de contractes laborals al Baix Penedès decreix el 19,8% respecte el trimestre anterior, però augmenten el 7,3% respecte el mateix trimestre de l'any anterior. Aquestes dinàmiques contraposades s'expliquen pel caràcter estacional de la contractació que en el tercer trimestre de l'any assoleix el seu màxim en volum de contractes signats. L'increment interanual de la contractació s'explica per l'augment del

nombre de contractes temporals (15,3%), dinàmica que compensa la caiguda de la contractació indefinida (-18,6%). De fet, el pes dels contactes indefinits en el quart trimestre de 2007 és del 17,9%, sis punts per sota del pes registrat en el quart trimestre de 2006.

Sinistralitat laboral

L'últim trimestre de l'any frena el repunt de la sinistralitat laboral del trimestre anterior.

El nombre d'accidents laborals en el darrer trimestre de 2007 decreix un 0,5% respecte del trimestre anterior i un 0,2% respecte del mateix trimestre de l'any anterior. En canvi, l'índex de sinistralitat laboral, que se situa en els 2.001,9 accidents laborals per cada 100 mil assalariats, augmenta el 3,4% respecte el trimestre anterior, degut al descens del nombre de treballadors assalariats en el període esmentat.

Habitatge

Continua la frenada en la construcció d'habitatges nous a la comarca.

En el tercer trimestre de 2007 es confirma el refredament de l'edificació residencial. Aquest descens en la construcció d'habitatges nous és molt més significatiu respecte el mateix trimestre de 2006 (-50,9%) que no pas respecte el trimestre anterior (-3,5%). Pel que fa al nombre d'habitatges acabats, les dinàmiques són diferents. El nombre d'habitatges acabats en el tercer trimestre de 2007 augmenta un 41,2% respecte el segon trimestre de 2007, mentre que internanualment hi ha un descens del 43,3%.

Població

El nombre d'habitants de la comarca del Baix Penedès supera els 90 mil habitants a 1 de gener de 2007.

L'1 de gener de 2007, el nombre d'habitants de la comarca del Baix Penedès se situa en les 90.891 persones, el 6% més respecte l'any anterior. Aquest ritme de creixement de la població és el més alt de les tres comarques analitzades, i cinc punts superior a la mitjana catalana.

Evolució altres indicadors Baix Penedès. 2006-2007

Indicador	2006					2007		Δ% 4t trim06- 4t trim07
	4t trim	1r trim	2n trim	3r trim	4t trim	3r trim07- 4t trim07	4t trim07	
Sinistralitat laboral								
Accidents lleus	396	366	288	399	397	-0,5	0,3	
Accidents greus	6	5	8	4	4	0,0	-33,3	
Accidents mortals	0	0	0	0	0			
Total accidents	402	371	296	403	401	-0,5	-0,2	
Índex¹	2.017,7	1.774,9	1.359,7	1.936,8	2.001,9	3,4	-0,8	
Contractació								
Ordinari temps indefinit	355	419	591	574	416	-27,5	17,2	
Foment contractació indefinida	219	280	283	240	188	-21,7	-14,2	
Convertits en indefinits	715	530	444	423	443	4,7	-38,0	
Resta contractes indefinits	5	6	13	5	6	20,0	20,0	
Total contractes indefinits	1.294	1.235	1.331	1.242	1.053	-15,2	-18,6	
Obra o servei	1.639	1.823	1.842	2.417	1.864	-22,9	13,7	
Eventuals circumstàncies producció	2.259	2.601	3.231	3.287	2.508	-23,7	11,0	
Interinitat	242	272	302	313	403	28,8	66,5	
Resta contractes temporals	60	73	44	87	66	-24,1	10,0	
Total contractes temporals	4.200	4.769	5.419	6.104	4.841	-20,7	15,3	
Total contractes	5.494	6.004	6.750	7.346	5.894	-19,8	7,3	
Habitatge								
Habitatges iniciats ²	947	849	563	543	n.d.	n.d.	n.d.	
Habitatges acabats ³	704	729	447	631	n.d.	n.d.	n.d.	
Població								
Total població ⁴	69.083	73.665	79.967	85.756	90.891	Δ% 03-07 31,6	Δ% 06-07 6,0	

Font: web del Departament de Treball, Política Territorial i Obres Públiques, i de l'Institut d'Estadística de Catalunya.

1. Índex d'incidència = nombre d'accidents per cada 100.000 afiliats a la Seguretat Social.

2. Projectes visats col·legis aparelladors.

3. Certificats finals d'obra dels col·legis d'aparelladors.

4. Padró municipal d'habitants a 1 de gener de 2003, 2004, 2005, 2006 i 2007

n.d. No disponible

El Garraf

Ocupació i establiments

L'any 2007 finalitza confirmant els símptomes de desacceleració de l'economia a la comarca ja detectats en el trimestre anterior. Aquesta desacceleració s'explica per l'evolució del treball assalariat, que decreix per primer cop en els últims quatre anys. En canvi, el treball autònom es manté a nivells elevats de creixement.

En l'últim trimestre de 2007 es constata el refredament en el ritme de creixement interanual de l'ocupació, que registra el pitjor valor (0,8%) dels últims quatre anys. De fet, aquest ritme de creixement de l'ocupació a la comarca és inferior (per primer cop en els últims quatre anys) al registrat pel conjunt català (2,1%). Caldrà veure si durant l'any 2008 es manté aquesta progressiva desacceleració de l'economia del Garraf, i si la xifra de 40.000 ocupats se situa com un sostre per la seva economia.

Durant el darrer trimestre de 2007 el nombre de persones ocupades se situa en les 39.222, 296 més que el mateix trimestre de l'any anterior. Cal dir, però, que el descens

en el nombre d'ocupats respecte del tercer trimestre és conseqüència del caràcter estacional de l'ocupació.

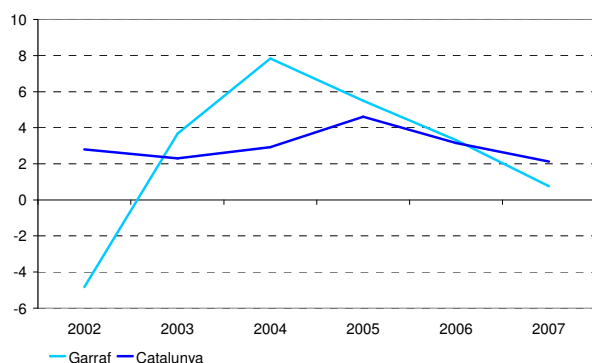
Del total d'ocupats a la comarca, el 72,5% (28.428 persones) són treballadors afiliats al Règim General de la Seguretat Social, mentre que el 27,5% (10.794 persones) són treballadors afiliats al Règim Especial de Treballadors Autònoms.

Quant al nombre de centres de treball, també s'observa una progressiva desacceleració en el ritme de creixement des de l'inici de 2007 (un 3,6% el primer trimestre, 3,3% al segon, 3% en el tercer i 1,2% en el quart trimestre), si bé aquest ritme de creixement és superior al de la mitjana catalana.

Segons les dades d'afiliació a la Seguretat Social del darrer trimestre de 2007, a la comarca del Garraf hi ha 4.461 centres de treball (55 més respecte del quart trimestre de 2006).

Gràfic 11 Taxes de variació interanuals del nombre d'ocupats. 2002-07.

Quarts trimestres



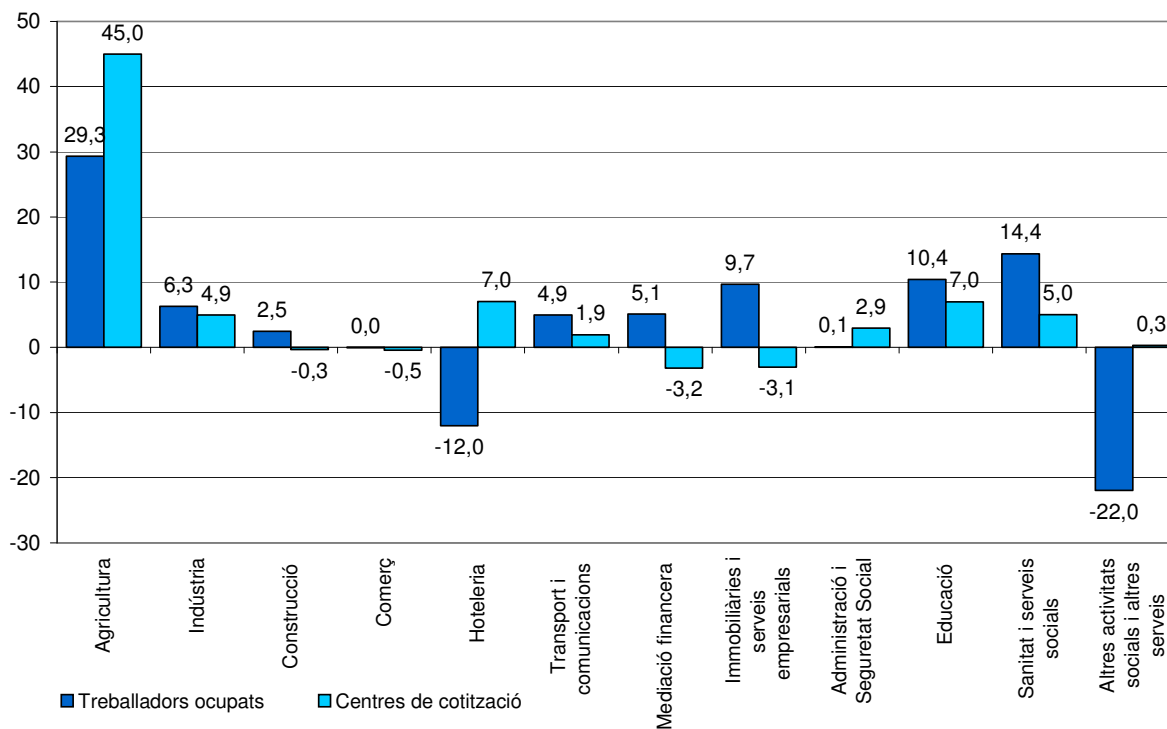
Gràfic 12 Taxes de variació interanuals dels centres de cotització. 2002-07.



Font: Generalitat de Catalunya. Departament de Treball.

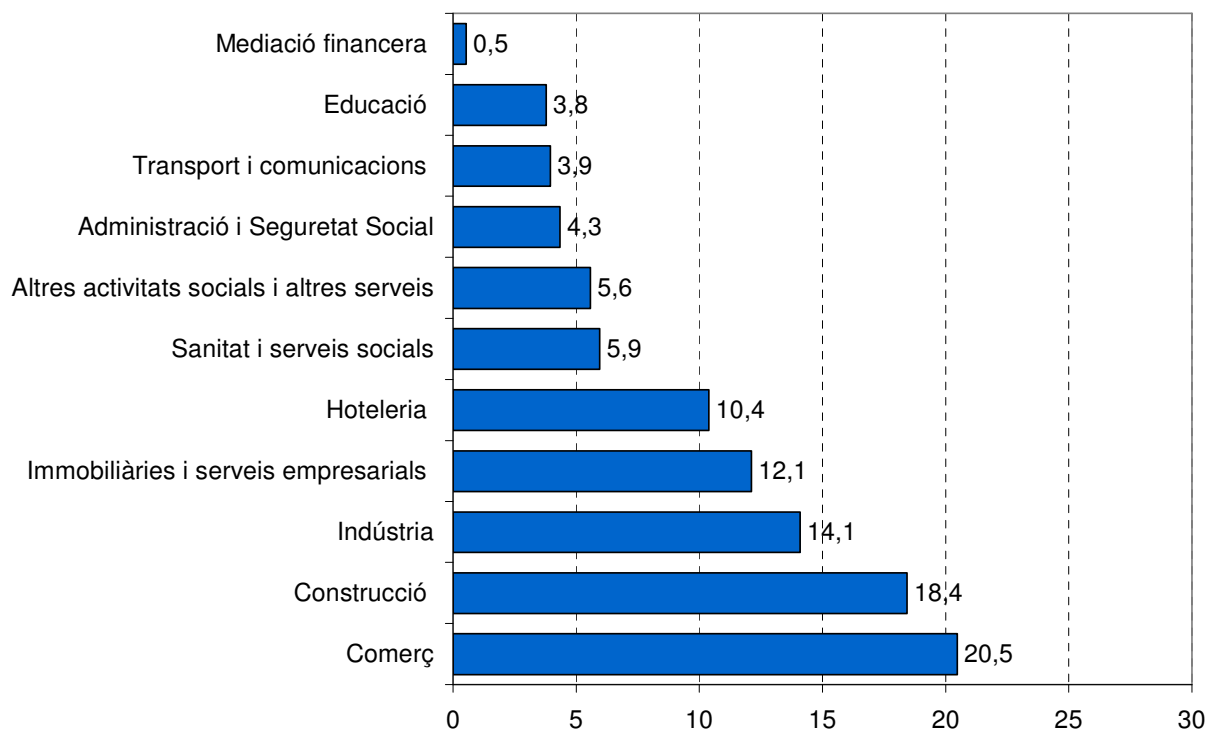
Gràfic 13 Taxes de variació interanuals de l'ocupació i els centres de cotització al Garraf

Quarts trimestres 2006-07



Gràfic 14 Distribució de la població ocupada al Garraf per sectors d'activitat

Quart trimestre 2007



Font: Generalitat de Catalunya. Departament de Treball.

Segueix la dinàmica positiva de l'ocupació a la indústria, i l'any 2007 finalitza amb el creixement més important dels últims cinc anys.

El mal comportament del sector serveis en termes d'ocupació s'explica per la pèrdua de llocs de treball en els sectors de l'hosteleria i el que engloba les altres activitats socials i altres serveis. El comerç frena la caiguda iniciada durant el trimestre anterior. Lleugera pèrdua de dinamisme dels serveis empresarials (i immobiliaris) tot i que es manté molt dinàmic. Notable augment dels llocs de treball vinculats a l'educació i el sector de la sanitat i serveis socials.

També s'apunten els primers símptomes d'alentiment en el sector de la construcció, que fins ara se n'havia mantingut al marge.

Per primer cop en els últims quatre anys, el sector **serveis** perd llocs de treball. En concret, un 0,9% respecte el quart trimestre de 2006. El motiu d'aquest comportament negatiu de l'ocupació ve originat per la davallada en el sector de l'hosteleria i el de les altres activitats socials i altres serveis. En canvi, els serveis empresarials (i immobiliaris), l'educació i la sanitat i serveis socials es mostren com els més dinàmics de la comarca. Pel que fa als establiments, es dona una situació contrària, i en el darrer trimestre de 2007 el nombre de centres de treball creix un 1% respecte el mateix trimestre de l'any anterior.

El comerç frena la caiguda de l'ocupació iniciada el trimestre anterior.

Durant l'últim trimestre de l'any 2007, el nombre d'ocupats en el sector del **comerç** es manté estable respecte el mateix trimestre de l'any 2006, frenant la pèrdua de llocs de treball que es va registrar en el tercer trimestre de 2007. Quant al nombre de centres de treball, es registra una lleugera davallada (-0,5%) respecte el quart trimestre de 2006.

El sector de la construcció comença a mostrar els primers símptomes de refredament a la comarca del Garraf.

La **construcció** perd dinamisme en el quart trimestre de 2007. De fet, en aquest període registra la taxa de variació interanual de l'ocupació més baixa dels últims cinc anys (2,5%). Tot i aquest alentiment, el sector guanya pes en el conjunt d'ocupats de la comarca (del 18,1% en el 4t trim. de 2006 al 18,4% en el 4t trim. de 2007). Aquesta desacceleració del sector queda més palesa amb els establiments, que en l'últim trimestre de 2007 decreixen un 0,3% respecte del mateix període de 2006.

Notable pèrdua de llocs de treball en l'hosteleria en l'últim trimestre de l'any.

El sector de l'**hosteleria**, que en els primers tres trimestres de 2007 registra taxes de creixement de l'ocupació a l'entorn del 3%, canvia de tendència de forma sobtada, i en l'últim trimestre de 2007 el nombre d'ocupats cau un 12%. Aquest dinamisme de l'ocupació contrasta amb el dels establiments, que en l'últim trimestre de 2007 augmenten un 7% interanual.

La indústria tanca l'any 2007 amb els millors resultats observats en termes d'ocupació dels últims cinc anys.

La **indústria** finalitza l'any 2007 superant lleugerament la taxa de variació interanual de l'ocupació del trimestre anterior (del 6,2% en el 3r trim. al 6,3% en el quart). El pes dels ocupats en el sector de la indústria és del 14,1%, 0,7 punts per sobre del pes observat en el mateix trimestre de l'any anterior. El nombre d'establiments del sector també registra aquest dinamisme, i en el quart trimestre de 2007 creixen un 4,9%.

La millora de l'ocupació en el sector industrial es deu al bon comportament en la majoria de subsectors d'activitat, com ara la *metal·lúrgia i productes metàl·lics* o la *fabricació d'altres productes minerals no metàl·lics*, mentre que es perden llocs de treball en el sector de la *fabricació de materials de transport*. Per últim, el creixement més important respecte el 2006 el continua registrant el subsector de la *fabricació de maquinària i equipament mecànic* (en el darrer informe s'apuntava com a possible explicació el fet de la localització d'alguna empresa d'aquest sector a la comarca).

Pèrdua de dinamisme dels serveis empresarials, si bé continua augmentant el seu pes relatiu.

El nombre d'ocupats en els **serveis empresarials** (i immobiliaris) creix un 9,7% en el quart trimestre de 2007, després de tres trimestres consecutius registrant taxes de creixement de l'ocupació de dos dígits. El pes relatiu del sector creix un punt percentual respecte el quart trimestre de l'any anterior, i ja supera el sector de l'hosteleria. En canvi, el nombre d'establiments varia de forma negativa (-3,1% interanual).

Significatiu augment dels llocs de treball en el sector de la sanitat i serveis socials.

Continua la dinàmica expansiva de l'ocupació en el sector de la **sanitat i serveis socials** en l'últim trimestre de 2007. En concret, l'ocupació creix un 14,4% respecte el quart trimestre de 2006, la taxa de creixement més important de la comarca. El nombre

d'establiments manté un ritme de creixement del 5% en el mateix període.

L'altre sector que registra un creixement de l'ocupació de dos dígits és el de l'**educació** (10,4%), el més alt dels últims cinc anys. També és significatiu el ritme de creixement interanual dels centres de treball (7%).

Després de perdre llocs de treball en el tercer trimestre de 2007, l'**administració i seguretat social** es recupera, i en l'últim trimestre de 2007 aconseguix una certa estabilitat en el nombre d'ocupats.

El sector del **transport i les comunicacions** continua amb el procés de suau desacceleració de l'ocupació registrat durant tot l'any 2007. Aquest dinamisme també queda reflectit en els establiments que augmenten un 1,9% respecte del mateix trimestre de l'any anterior.

Evolució sectors econòmics Garraf. 2006-2007

Descripció	2006					2007		Ocupats ¹		Centres de cotització			Atur registrat		
	2006		2007			Δ%		Centres de cotització		Atur registrat					
	4t trim	1r trim	2n trim	3r trim	4t trim	3r trim07-4t trim07	4t trim06-4t trim07	4t trim 06	4t trim 07	4t trim06-4t trim07	Nombre	Taxa d'atur ²	Nombre	Taxa d'atur ²	4t trim06-4t trim07
Agricultura	116	142	150	157	150	-4,5	29,3	20	29	45,0	45	27,8	45	23,2	1,5
Indústria	5.200	5.553	5.545	5.464	5.526	1,1	6,3	324	340	4,9	784	13,1	829	13,0	5,7
Construcció	7.053	7.390	7.537	7.449	7.229	-3,0	2,5	866	863	-0,3	548	7,2	628	8,0	14,6
Comerç	8.029	7.895	8.109	8.023	8.027	0,0	0,0	1088	1083	-0,5	791	9,0	857	9,6	8,3
Hosteleria	4.635	5.129	5.864	5.685	4.077	-28,3	-12,0	570	610	7,0	644	12,2	666	14,0	3,4
Transport i comunicacions	1.475	1.497	1.541	1.543	1.548	0,3	4,9	211	215	1,9	132	8,2	138	8,2	5,1
Mediació financera	197	201	210	207	207	0,0	5,1	31	30	-3,2	38	16,3	51	19,7	32,2
Immobiliàries i serveis empresarials	4.333	4.838	4.915	4.915	4.752	-3,3	9,7	651	631	-3,1	1.268	22,6	1.259	20,9	-0,7
Administració i Seguretat Social	1.701	1.696	1.660	1.664	1.702	2,3	0,1	34	35	2,9	116	6,4	108	6,0	-6,3
Educació	1.345	1.379	1.226	1.271	1.485	16,8	10,4	100	107	7,0	103	7,1	92	5,9	-10,1
Sanitat i serveis socials	2.040	2.111	2.176	2.240	2.333	4,2	14,4	121	127	5,0	167	7,6	141	5,7	-15,4
Altres activitats socials i altres serveis	2.802	2.129	2.172	2.169	2.186	0,8	-22,0	390	391	0,3	310	10,0	339	13,4	9,5
Comerç i serveis	26.557	26.875	27.873	27.717	26.317	-5,1	-0,9	3.196	3.229	1,0	3.568	11,8	3.653	12,2	2,4
No classificats ³											201		172		-14,3
Total	38.926	39.960	41.105	40.787	39.222	-3,8	0,8	4.406	4.461	1,2	5.146	11,7	5.327	12,0	3,5

Font: elaboració pròpia a partir de dades del Departament de Treball.

1. Ocupats = Assalariats + autònoms.

2. Taxa d'atur = Aturats*100 / (Aturats + Ocupats.)

3. En el cas dels aturats es refereix als aturats sense ocupació anterior.

Nota: el nombre d'aturats és la mitjana mensual.

Atur registrat

Augment del nombre de persones desocupades i de la taxa d'atur a la comarca del Garraf.

L'últim trimestre de 2007 es tanca amb un augment del nombre de d'aturats del 3,5% i un lleuger repunt de la taxa d'atur, que se situa en el 12%. Els sectors d'activitat on més augmenta el nombre d'aturats és en la construcció (si bé el nombre d'ocupats

augmenta en el mateix període), la indústria, el comerç i l'hosteleria.

Contractació

Descens de la contractació durant el quart trimestre de l'any.

El nombre de contractes signats a la comarca del Garraf en el darrer trimestre de 2007 decreix el 14,4% respecte el trimestre anterior i el 3,2% respecte al mateix període de l'any anterior. La contractació temporal

decreix respecte del trimestre anterior, degut al major volum de contractes temporals que se signen en el tercer trimestre (temporada d'estiu), mentre que la contractació indefinida es manté estable. En canvi, en l'anàlisi interanual s'observa una pèrdua del pes de la contractació indefinida, tres punts inferior respecte del quart trimestre de 2006.

Sinistralitat laboral

Nou repunt de la sinistralitat laboral.

L'any 2007 es tanca amb un nou increment del nombre d'accidents laborals, que augmenten el 4,7% trimestral i el 6,9% interanual. Aquest repunt del nombre d'accidents laborals, combinat amb el descens del nombre de treballadors assalariats a la comarca en el darrer trimestre de 2007, situa l'índex de sinistralitat laboral en els 2.349,8 accidents laborals per cada 100 mil assalariats, l'índex més alt observat en tot l'any 2007.

Habitatge

La frenada de l'obra nova a la comarca es confirma en el tercer trimestre de l'any.

En el tercer trimestre de 2007 (darrera dada disponible) es confirma la tendència a la baixa en el ritme de construcció d'habitatges nous. En concret, el nombre d'habitatges iniciats a la comarca del Garraf decreix el 19,7% respecte del trimestre anterior i el 57,2% respecte del tercer trimestre de 2006.

Quan al nombre d'habitatges acabats, aquest augmenta respecte de la xifra observada en el mateix trimestre de l'any anterior (59,1%), mentre que decreix respecte del segon trimestre de 2007 (-30,7%).

Evolució altres indicadors Garraf. 2006-2007

Indicador	2006					2007		3r trim07- 4t trim07	Δ% 4t trim06- 4t trim07
	4t trim	1r trim	2n trim	3r trim	4t trim				
Sinistralitat laboral									
Accidents lleus	620	660	542	633	663		4,7	6,9	
Accidents greus	4	4	3	0	4			0,0	
Accidents mortals	1	0	0	3	1		-66,7	0,0	
Total accidents	625	664	545	636	668		5,0	6,9	
Índex¹	2.187,7	2.252,5	1.788,9	2.115,7	2.349,8		11,1	7,4	
Contractació									
Ordinari temps indefinit	397	515	586	579	562		-2,9	41,6	
Foment contractació indefinida	310	371	366	287	292		1,7	-5,8	
Convertits en indefinits	983	843	460	494	511		3,4	-48,0	
Resta contractes indefinits	6	6	7	8	10		25,0	66,7	
Total contractes indefinits	1.696	1.735	1.419	1.368	1.375		0,5	-18,9	
Obra o servei	2.847	3.920	3.125	3.775	2.989		-20,8	5,0	
Eventuals circumstàncies producció	4.378	4.307	5.176	5.001	4.101		-18,0	-6,3	
Interinitat	995	794	921	1.092	1.123		2,8	12,9	
Resta contractes temporals	88	94	81	75	99		32,0	12,5	
Total contractes temporals	8.308	9.115	9.303	9.943	8.312		-16,4	0,0	
Total contractes	10.004	10.850	10.722	11.311	9.687		-14,4	-3,2	
Habitatge									
Habitatges iniciats ²	788	1.011	462	371	n.d.		n.d.	n.d.	
Habitatges acabats ³	697	631	567	393	n.d.		n.d.	n.d.	
Població									
Total població ⁴	117.436	122.229	127.928	133.117	136.328		Δ% 03-07 16,1	Δ% 06-07 2,4	

Font: web del Departament de Treball, Política Territorial i Obres Públiques, i de l'Institut d'Estadística de Catalunya.

1. Índex d'incidència = nombre d'accidents per cada 100.000 afiliats a la Seguretat Social.

2. Projectes visats col·legis aparelladors.

3. Certificats finals d'obra dels col·legis d'aparelladors.

4. Padró municipal d'habitants a 1 de gener de 2003, 2004, 2005, 2006 i 2007

n.d. No disponible

Població

La comarca del Garraf supera els 136.000 habitants.

Segons la darrera actualització del Padró Municipal d'Habitants, el nombre d'habitants de la comarca a 1 de gener de 2007 és de 136.328 persones, el 2,4% més que l'any 2006. Aquest ritme de creixement de la població és 1,3 punts percentuals superior al registrat pel conjunt de Catalunya.