

Informe de Conjuntura Econòmica

GARRAF, ALT PENEDEÈS I BAIX PENEDEÈS

4t. trimestre de 2009

Núm. 20
Febrer
2010



Una publicació de l'adeg

ädEg

Associació d'Empresaris • Garraf • Alt Penedès • Baix Penedès

Amb el patrocini de

UNILAND

En la línia de dotar al territori amb elements de debat i de seguiment de la situació socioeconòmica, l'Associació d'Empresaris del Garraf, Alt Penedès i Baix Penedès (AdEg), amb el suport de l'empresa UNILAND, realitza trimestralment aquest informe de conjuntura que analitza l'evolució dels sectors més significatius de l'economia i els principals indicadors d'activitat de les comarques del Garraf, l'Alt Penedès i el Baix Penedès.

El disseny i elaboració dels treballs ha estat a càrrec d'Actíva Prospect SL¹.



¹ La Sra. Maite Espinach (Directora d'Actíva Prospect) ha estat a càrrec de la direcció dels treballs i el Sr. David Moreno i Lobera de la seva coordinació. El tractament estadístic i la redacció ha estat a càrrec del Sr. David Moreno i Lobera i el Sr. Sergi Cuadrado i Ciuraneta.

Context nacional i internacionalⁱ

En els darrers mesos, els signes de millora experimentats en l'àmbit financer s'han traslladat a l'economia real, que va prenent impuls, tot i que amb diferències segons els contextos territorials. Mentre que a les economies emergents, encapçalades pels països Asiàtics, la recuperació està sent relativament ràpida, a les economies avançades el ritme és força més lent. Així, es preveu que **l'economia mundial** torni al 2010 a la singladura del creixement, després del sotrac de 2009, amb un creixement del 3,9% del PIB, que es consolidarà al 2011, amb un increment del 4,3%, segons les darreres previsions, revisades a l'alça pel Fons Monetari Internacional (FMI). Hi ha influït la millora de les condicions econòmiques, per la reactivació de la producció i el comerç, així com l'augment de la confiança, però sobretot les polítiques de recolzament aplicades pels diferents governs, que semblen haver evitat un *crash*, a semblança del dels anys 30. En aquest sentit, la recuperació és fràgil i no es pot descartar la recaiguda. A les economies avançades es preveu un creixement del PIB per a l'any 2010 del 2,1%, però els alts nivells d'atur, els baixos nivells d'inflació, l'augment del dèficit públic i la debilitat de les economies tant de les empreses com de les famílies omplen d'incertesa el panorama d'algun d'aquests països. La percepció és que cal seguir amb les accions d'estímul a l'economia, en forma de recolzament monetari i financer, per tal de reequilibrar la demanda mundial, i que la recuperació sigui sostinguda. De fet, el decreixement podria tornar, dibuixant-se un escenari de doble recessió, si les mesures anticrisi es retiren de forma prematura, la fluïdesa del crèdit cap al sector privat no es recupera i la inversió i el consum privats no es consoliden. Tanmateix, resten pendents, encara, tant la reforma del sector financer com la reestructuració de l'economia real, per tal de reduir els riscos de futura inestabilitat.

La situació als **Estats Units**, la primera economia del món, mostra senyals de redreçament. Les importants mesures, de caràcter fiscal, monetari i financer, impulsades per l'administració Obama, han estat clau per a recuperar la confiança. Les darreres previsions determinen un creixement del 2,5% en el PIB per l'any 2010. De fet, el recent dinamisme del consum nord-americà ha estat un dels elements que ha contribuït a l'evolució positiva de l'economia mundial, tot i que els alts nivells de desocupació continuen sent un llast: la xifra d'aturats s'ha més que duplicat als Estats Units des del començament de la crisi, al desembre de 2007. Caldrà veure, en aquest sentit, si les noves iniciatives empreses pel govern de Washington, per tal de reduir les taxes d'atur, tenen el resultat esperat, i si això repercuteix en el creixement econòmic. També caldrà estar atent al necessari reequilibri dels comptes públics, atès que el país surt de la crisi amb els màxims històrics pel que fa a les xifres del dèficit públic. Al **Japó**, per la seva banda, l'economia també mostra signes de recuperació, amb la reactivació de la producció industrial, l'augment de les

vendes al detall i l'increment de la demanda externa (sobretot la procedent de la Xina), tot i que més moderada que l'experimentada a l'altre extrem del Pacífic. Les previsions sobre l'evolució de l'economia nipona per a l'any 2010 marquen un creixement del PIB del 1,7%.

En el conjunt de les **economies emergents**, cada cop més determinants en l'escenari econòmic global, el creixement s'enfilirà fins el 6,0% en el 2010. La recuperació d'aquests països s'està sostenint en el dinamisme de la demanda interna i el repunt dels preus de les matèries primeres, tot i que també hi han tingut un paper important les mesures d'estímul monetari i fiscal, com les polítiques d'inversió i injecció de liquiditat aplicades pel govern xinès, que han ajudat a mitigar la davallada, i a la reactivació dels fluxos de capital financer cap a aquests països. La recuperació és especialment vigorosa a les economies en desenvolupament de l'Àsia, que reprenen les seves altes cotes de creixement, liderant així la recuperació econòmica mundial. En aquest sentit, es preveu que la Xina creixerà un 10,0% en 2010, la Índia un 7,7% i els països del sud-est asiàtic un 4,7%. Tot i això, la no consolidació del creixement a la resta del món, especialment a les economies més desenvolupades, podria comprometre l'expansió d'aquesta zona.

Per contra, a la **zona euro** la recuperació és encara força tènue. Les previsions marquen un creixement del PIB del 1,0% per al 2010. La contracció de l'economia sembla superada, a causa de la millora de les exportacions. Amb tot, la recuperació serà més lenta que als Estats Units o al Japó; un fet que obliga al manteniment dels plans d'estímul fiscal i monetari aplicats pel Banc Central Europeu, així com pels diferents estats membres, fins que l'economia estigui més recuperada, més si es tenen en compte els baixos nivells d'inflació. Els principals problemes continuen sent el fort augment del dèficit i l'endeutament públic, la manca de crèdit, que limita la inversió, i el fort deteriorament del mercat de treball, amb unes xifres d'atur que segueixen a l'alça, i que tenen la seva incidència en el retraïment del consum, que no acaba de reaccionar. Tanmateix, les diferències per països són considerables. Alemanya i França redrecen les seves economies, amb previsions de creixement per l'any 2010 que se situen per sobre de la mitjana (de l'1,5% i el 1,4%, respectivament). En canvis, d'altres economies, afectades per bombolles immobiliàries, com Espanya o Irlanda, encara no se'n surten, i la greu situació pel que fa a l'endeutament públic de Grècia ha encès les llums d'alarma entre els països de l'euro.

En aquesta línia, les perspectives econòmiques per a **Espanya** no són encara positives. En el quart trimestre el PIB ha estat del -3,1, i es preveu que durant el 2010 continuarà en recessió, amb un creixement del -0,6% en el PIB, segons el FMI, i del -0,3%, segons les previsions de l'executiu Zapatero, essent l'única economia del G-20 que roman en nivells negatius. Tot i que la tendència és de millora paulatina, la recuperació espanyola es produirà de forma més tardana i serà més lenta que la de les principals economies de l'entorn, per l'agreujament que suposa l'impacte de la crisi immobiliària. En aquest context, l'economia espanyola segueix mostrant

signes de debilitat, com són l'acusat creixement del dèficit públic, l'enfonsament de la demanda interna i el consum, així com els alts nivells de desocupació, els més elevats de la Unió Europea, arribant amb el principi de l'any a la xifra dels 4 milions d'aturats. Continuen sent necessàries, en aquest sentit, la reactivació de la circulació del crèdit vers el sector privat, la reducció del dèficit exterior, amb l'augment de les exportacions, i l'increment de la productivitat i la competitivitat de les empreses.

En el cas concret de **Catalunya**, tot i que la crisi hi ha incidit més (el PIB del quart trimestre s'ha situat en el -3,6), el panorama de cara al futur permet ser una mica més optimista. La coincidència de la crisi de la construcció d'habitatges amb la crisi financera internacional ha suposat un fort sotrac per l'economia catalana, però alguns aspectes, com la millora de l'entorn econòmic internacional i la recuperació del comerç mundial, traslladat a un augment de les exportacions catalanes, la caiguda menys acusada en la demanda interna i una certa recuperació del sector industrial es preveu que marquin el camí d'una lleu recuperació, tot i que no es poden descartar recaigudes. En aquest sentit, el Conseller Castells, no sense cautela, ha afirmat que "el pitjor ja ha passat", que Catalunya sortirà de la crisi abans de l'esperat, i que és probable que l'economia catalana comenci a registrar nivells positius de creixement abans de finalitzar el 2010. Tot i això, la recuperació serà lenta, i l'ocupació tardarà en recuperar-se, atès que l'atur encara podria experimentar nous increments.

ⁱ *Bibliografia de referència.*

En l'elaboració del context nacional i internacional, Actíva Prospect ha tingut en compte els següents documents:

Nota de Conjuntura Econòmica. Altres publicacions. Departament d'Economia i Finances. Generalitat de Catalunya.

Informe sobre la Conjuntura Econòmica. Caixa Catalunya.

Informe mensual. Publicacions "La Caixa".

Anàlisi i conjuntura econòmica. Cambra de Comerç de Barcelona.

Boletín económico. Banco de España.

Publicacions d'interès. Key issues. Fons Monetari Internacional.

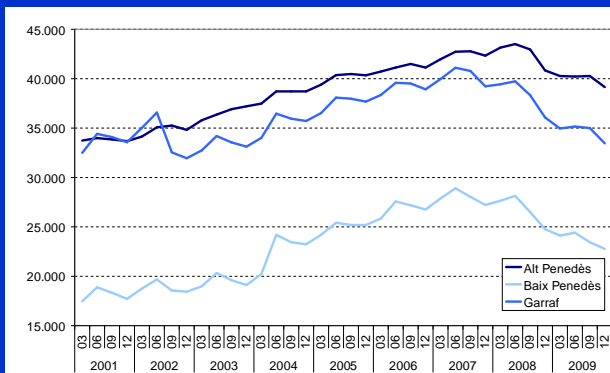
Així mateix, s'han consultat regularment els mitjans de comunicació econòmics i d'abast general que poguessin proveir d'informació rellevant i actualitzada.

L'informe en un minut

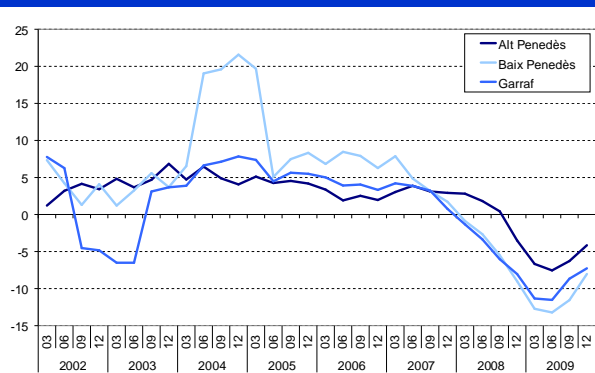
El contingut optimisme que permeten mostrar els indicadors globals es pot traslladar a l'anàlisi de les tres comarques de l'àmbit Penedès-Garraf. La disminució de la intensitat tant de la destrucció dels llocs de treballs com de la desaparició de centres de treball ha continuat en els darrers tres mesos de l'any i ja és un fet comú a pràcticament tots els sectors econòmics de les tres comarques. Tal com es pot veure en els gràfics 1 i 2, la caiguda dels llocs de treball se situa, en termes interanuals, en el -4,1% a l'Alt Penedès, el -8,0% al Baix Penedès i el -7,3% al Garraf.

No obstant, alguns elements negatius, com l'elevada desocupació, fan que encara s'hagi de mostrar una certa cautela a l'hora d'emprendre l'anàlisi de la situació, ja que –de la mateixa manera que en el context nacional i internacional–, no es pot descartar el risc que l'actual escenari de “V” es pugui acabar transformant en un escenari de “W”, és a dir, de doble recessió.

Gràfic 1 Evolució del nombre de llocs de treball. 2001-09



Gràfic 2 Taxes de variació interanuals del nombre de llocs de treball. 2002-09



Font: Generalitat de Catalunya. Departament de Treball.

La recuperació que sembla anar-se materialitzant dependrà de l'evolució futura dels sectors clau de la comarca, ja que només una recuperació més decidida en sectors com el comerç, la indústria o la construcció, permetrà consolidar la tendència iniciada l'anterior trimestre.

En aquest sentit, la situació del comerç, que no acaba d'arrancar a cap de les tres comarques, compromet la recuperació del sector serveis, tot i la millora de la immobiliària i els serveis empresarials i l'hoteleria a l'Alt Penedès i el Garraf, i el bon comportament general de la sanitat i els serveis socials, l'administració i la seguretat social i l'educació. Pel que fa a la construcció, el sector experimenta una atenuació de la seva caiguda a les tres comarques, abandonant les taxes

tan negatives de trimestres anteriors, tot i que les esperançadores xifres d'habitatges iniciats durant el segon trimestre a l'Alt i Baix Penedès no sols no s'han estès al Garraf, sinó que no s'han tornar a produir. La indústria, al seu torn, tot i que les xifres van millorant, i la caiguda sembla moderar-se, continua amb la dinàmica recessiva. Tanmateix, focalitzant l'atenció en cada una de les tres comarques, es poden destacar els següents trets característics:

- Alt Penedès: la moderació tant de la de la destrucció dels llocs de treball com de la desaparició de centres de treball s'explica per l'evolució relativament més bona d'activitats com la immobiliària i els serveis empresarials, la sanitat i els serveis socials, l'hoteleria o l'administració i la seguretat social. No obstant això, sectors clau com el comerç, la construcció i la indústria, tot i moderar la davallada, no deixen de mostrar una situació difícil. Al mateix temps, la mediació financera aguditza la seva crisi, mentre que el transport i les comunicacions experimenten un cert redreçament. La contractació experimenta una evolució positiva, amb l'augment dels contractes signats respecte a un any abans. Malgrat tot, l'atur continua augmentant a la comarca.
- Baix Penedès: L'ocupació i el dinamisme empresarial també redueixen el ritme de la caiguda. Aquesta tònica es produeix pràcticament en tots els sectors, però són l'administració i la seguretat social, el transport i les comunicacions, la sanitat i els serveis socials o l'educació els que presenten les tendències més positives. En canvi, comerç, indústria, construcció, immobiliària i serveis empresarials i hoteleria, tot i que presenten un millor comportament, continuen amb la dinàmica recessiva. Al Baix Penedès, la contractació no millora, i l'elevada taxa d'atur, la més alta de les tres comarques, constitueix encara un motiu de gran preocupació.
- Garraf: La destrucció d'ocupació i la desaparició de centres de treball també disminueixen en intensitat. Hi ha sectors, com l'hoteleria, els serveis empresarials i immobiliaris, la sanitat i els serveis socials, l'administració i la seguretat social i l'educació, que mostren una evolució més esperançadora. No obstant, la situació de sectors com el comerç, la indústria, la construcció o el transport i les comunicacions no millora suficientment. La crisi deixa un fort llast a la comarca, en forma del volum de les persones aturades. Cal veure si l'evolució de la contractació, que torna a mostrar xifres positives després de molts trimestres, serveix per anar superant-lo al llarg dels propers mesos.

Malgrat tot el comentat anteriorment, la destrucció d'ocupació encara no s'ha aturat i, per tant, l'atur continua incrementant-se a les tres comarques esdevenint, com a tot arreu, el principal mal de cap econòmic. La taxa d'atur se situa, així, en el 15,6% a l'Alt Penedès, en el 28,8% al Baix Penedès i en el 24,8% al Garraf. De fet, l'any 2009 tanca amb 28.485 persones aturades en el

conjunt de les tres comarques. En aquest sentit, la crisi que ara sembla que comença a superar-se deixa un elevat contingent de persones aturades, que forçosament caldrà tornar a recol·locar, si es vol que la recuperació econòmica sigui sòlida.

| Síntesi d'indicadors principals | | |
|--|--|--|
| Alt Penedès | Baix Penedès | Garraf |
| De nivell o volum: | | |
| Llocs de treball: 39.146 | Llocs de treball: 22.775 | Llocs de treball: 33.449 |
| Centres de treball: 3.463 | Centres de treball: 2.609 | Centres de treball: 3.938 |
| Atur registrat: 7.450 | Atur registrat: 9.495 | Atur registrat: 11.540 |
| Taxa d'atur²: 15,6% | Taxa d'atur: 28,8% | Taxa d'atur: 24,8% |
| Taxa atur estimada³: 13,6% | Taxa atur estimada: n.d. | Taxa atur estimada: 15,0% |
| Contractacions: 6.836 | Contractacions: 4.505 | Contractacions: 8.189 |
| Dinàmica (variacions interanuals): | | |
| Llocs de treball: -4,1% | Llocs de treball: -8,0% | Llocs de treball: -7,3 % |
| Sectors que més creixen: | Sectors que més creixen: | Sectors que més creixen: |
| Altres activitats socials i altres serveis (17,8%) | Altres activitats socials i altres serveis (12,2%) | Altres activitats socials i altres serveis (6,6 %) |
| Immobiliàries i serveis empresarials (7,1 %) | Administració i Seguretat Social (7,5 %) | Educació (3,6 %) |
| Sanitat i serveis socials (6,5%) | Educació (7,0%) | Administració i Seguretat Social (3,4%) |
| Sectors amb major pèrdua: | Sectors amb major pèrdua: | Sectors amb major pèrdua: |
| Agricultura (-18,8%) | Agricultura (-33,0%) | Agricultura (-47,6 %) |
| Construcció (-11,9%) | Construcció (-19,8%) | Construcció (-16,7%) |
| Comerç (-10,3 %) | Indústria (-12,1%) | Transport i comunicacions (-12,6%) |
| Centres de treball: -5,0% | Centres de treball: -7,5 % | Centres de treball: -5,6% |
| Atur registrat: 43,2% | Atur registrat: 34,0% | Atur registrat: 39,1% |
| Contractació: 6,2% | Contractació: -24,0 % | Contractació: 8,7% |

² Cal tenir en compte que aquest taxa es calcula a partir dels llocs de treball i els aturats de cada comarca i no a partir de la població activa. Veure núm. 17 de l'Informe de conjuntura.

³ Aquesta taxa d'atur es calcula a partir d'una estimació de la població activa comarcal. Veure núm. 17 de l'Informe de conjuntura.

L'Alt Penedès

Llocs de treball i establiments

A L'Alt Penedès, l'alentiment tant de la destrucció dels llocs de treballs com de la desaparició de centres de treball sembla insinuar l'inici de la represa econòmica. No obstant això, altres elements, com la situació dels sectors clau o l'increment de l'atur, que continua, obliguen a mostrar, encara, una certa cautela.

L'evolució de l'ocupació mostra com en el quart trimestre ha continuat la desacceleració de la destrucció de llocs de treball a l'Alt Penedès. La taxa interanual, tot i romandre encara en nivells negatius, amb un $-4,1\%$, no arriba als màxims experimentats al segon trimestre, i se situa un 1% per sota de l'experimentada pel conjunt de Catalunya. Així, a l'Alt Penedès es comptabilitzen, al cloure el quart trimestre, 39.146 llocs de treball, 1.692 llocs menys que en el mateix trimestre de 2008.

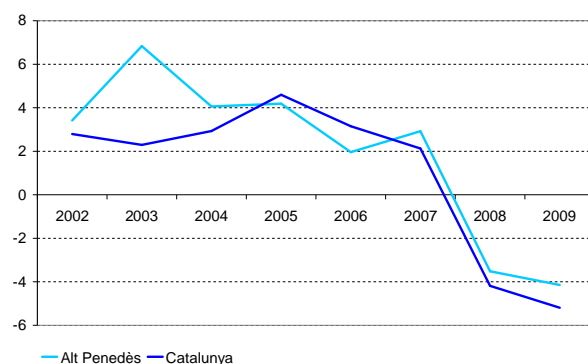
El pes a la comarca de les dues modalitats de treball, el treball assalariat i el treball autònom, segueix la mateixa tònica que en trimestres anteriors.

La xifra d'afiliats al Registre General de la Seguretat Social (RGSS) se situa en 31.452, representant, així, el 80,3% del total dels llocs de treball. Per la seva banda, els inscrits en el Registre Especial de Treballadors Autònoms (RETA) arriben als 7.694. Tot i que el descens experimentat es palesa en les dues modalitats, el treball assalariat continua destruint-se a un ritme lleugerament superior (amb una taxa interanual del $-4,2\%$) que el mostrat pel treball autònom (la taxa és del $-3,8\%$), com venia passant en els anteriors trimestres, tot i que la diferència entre un i l'altre es redueix.

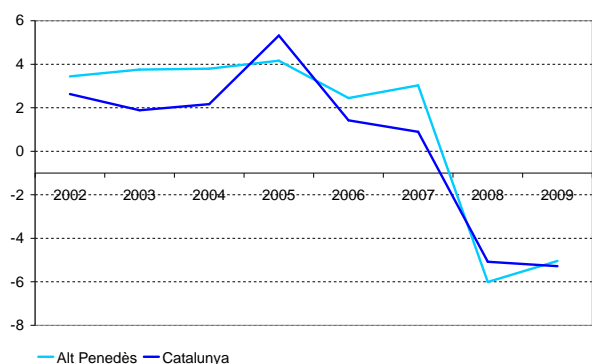
Pel que fa a l'evolució de les empreses, a l'Alt Penedès es comptabilitzen, en el quart trimestre de l'any, fins a 3.463 centres de cotització. Per tant, el dinamisme empresarial continua en nivells negatius, tot i que també sembla recuperar-se. La taxa interanual ha estat del $-5,0\%$; una taxa que esdevé lleugerament positiva en comparació al valor presentat pel conjunt de Catalunya, i que com passava amb l'ocupació, suposa un cert alentiment respecte a les xifres dels darrers trimestres.

Gràfic 3 Taxes de variació interanuals del nombre de llocs de treball. 2002-09

Quarts trimestres



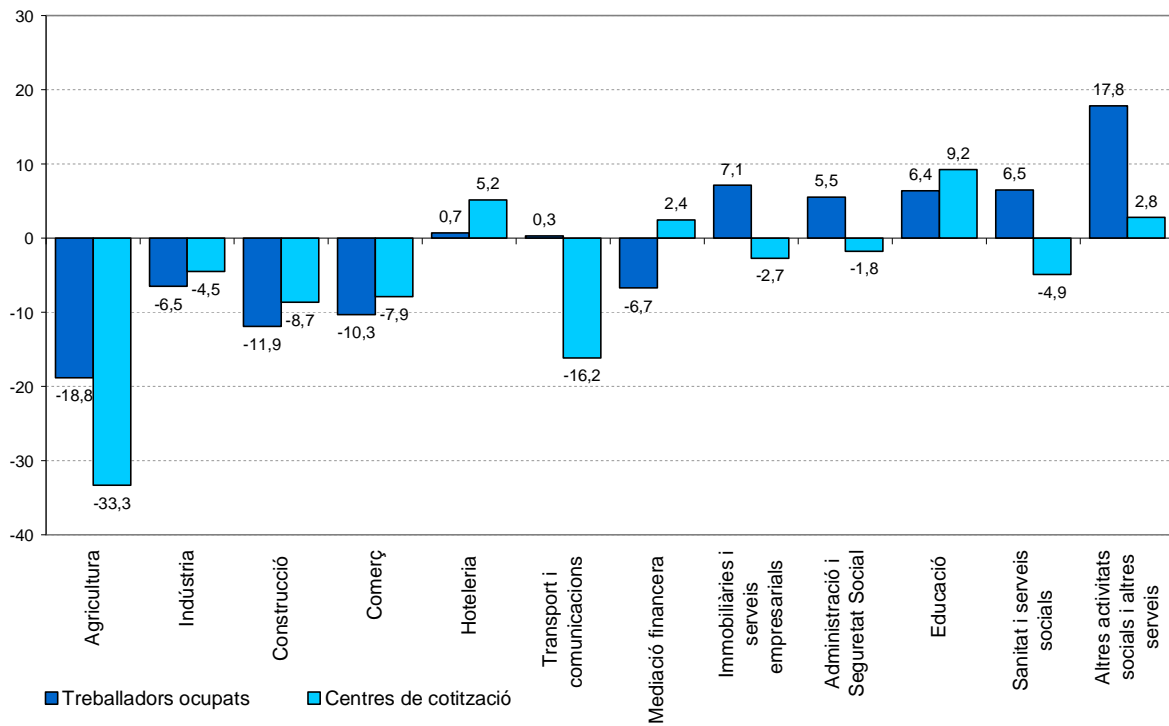
Gràfic 4 Taxes de variació interanuals dels centres de cotització. 2002-09



Font: Generalitat de Catalunya. Departament de Treball.

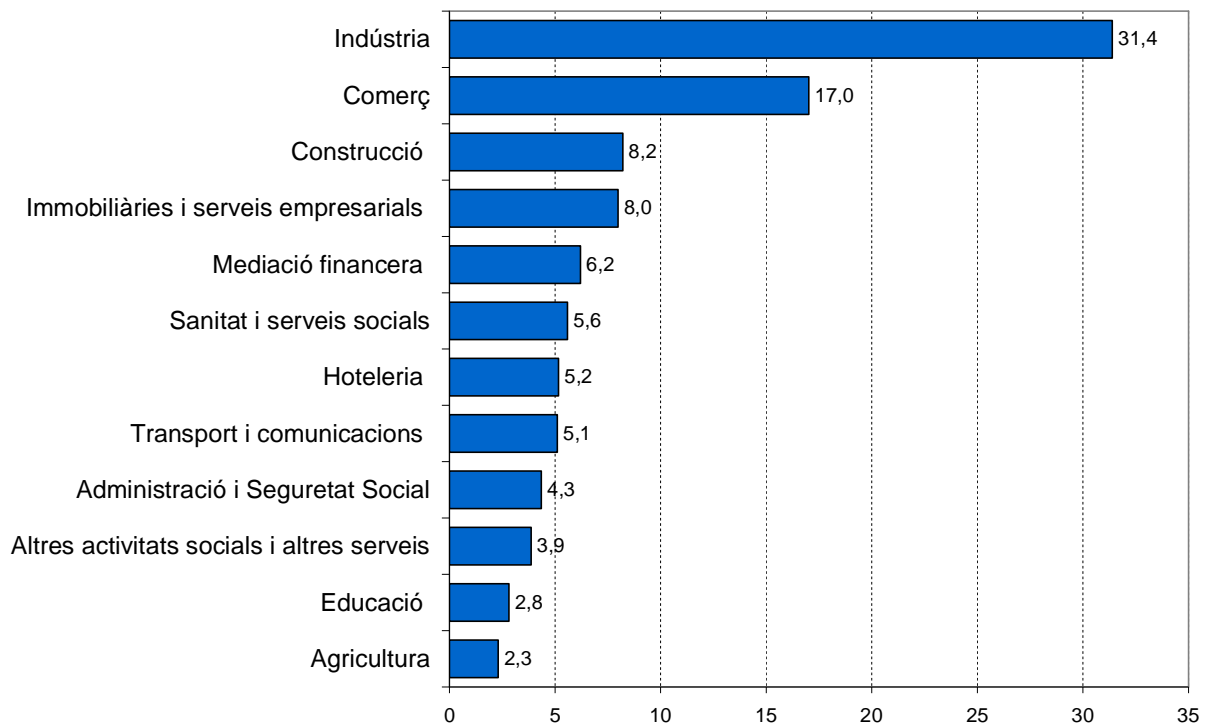
Gràfic 5 Taxes de variació interanuals dels llocs de treball i dels centres de cotització a l'Alt Penedès

Quarts trimestres 2008-09



Gràfic 6 Distribució dels llocs de treball a l'Alt Penedès per sectors d'activitat

Quart trimestre 2009



Font: Generalitat de Catalunya. Departament de Treball.

L'evolució positiva d'activitats com la immobiliària i els serveis empresarials, la sanitat i els serveis socials, l'hoteleria o l'administració i la seguretat social incideix en la moderació de la caiguda, però la situació encara preocupant de sectors claus com són la indústria, el comerç i la construcció pot comprometre la recuperació que, amb l'evolució de les dades, sembla insinuar-se.

El sector serveis segueix en una situació d'impàs.

El sector **serveis**, analitzat en el seu conjunt, continua amb lleus oscil·lacions trimestrals, atribuïbles als efectes de l'estacionalitat, però amb una certa estabilitat en termes interanuals. Així, el sector tanca l'any 2009 amb 22.742 llocs de treball, tan sols un 0,9% menys que en el mateix trimestre de l'any anterior. Una tendència que, no obstant això, no es reproduïx en el cas dels centres de cotització, que continuen mostrant una evolució força més negativa, amb una taxa interanual del -3,9%, que deixa la xifra en 2.340 centres. El mateix succeeix amb l'atur, ja que la taxa d'atur del sector se situa en el 13,9%, amb 2.647 persones aturades, i un increment del 40,4% respecte a un any abans.

La indústria continua la seva davallada, tot i que la caiguda sembla moderar-se.

La **indústria** és el sector amb més pes a la comarca. En total, a l'Alt Penedès s'hi encabeixen fins 12.285 llocs de treball. La taxa de variació interanual es modera, i reula fins el -6,5%, la qual cosa es tradueix en 852 llocs de treball menys que un any endarrere. El mateix passa amb el dinamisme empresarial. El sector encara no es recupera, però sí que experimenta un cert repunt, al disminuir el ritme de desaparició dels centres de cotització. La taxa interanual es redueix fins el -4,5%, situant la xifra de centres en 637. La taxa d'atur sectorial, de l'11,8%, es manté en els mateixos nivells que el trimestre anterior, tot i que experimenta un increment, respecte al mateix trimestre de l'any anterior, del 30,0%.

Si s'analitzen els diferents subsectors industrials, s'observa com aquells que creixen continuen sent el de la *Fabricació de*

materials de transport i el de la *Maquinària i equipament mecànic*, així com la *Indústria química*. Per contra, els sectors que més es contrauen són el de la *Maquinària i equipament elèctric i electrònic*, les *Indústries extractives* i les *Indústries manufactureres diverses*.

La recuperació del comerç en el trimestre anterior era tan sols un miratge.

Les dades mostren com la rellevant reactivació del **comerç** experimentada al tercer trimestre de l'any no s'ha consolidat en el quart, i com el comerç ha continuat amb el seu descens. De fet, la taxa interanual s'enfila fins al -10,3%, amb 766 llocs de treball menys que ara fa un any, i es torna a situar en els nivells mostrats a principis d'any. Tanmateix, el dinamisme empresarial es manté en els mateixos valors, amb una disminució, respecte a un any abans del 7,9%. L'atur, per la seva banda, continua augmentant, fins al 12,2% (un 78,2% més que en el quart trimestre de 2008), deixant la xifra de persones aturades provinents del sector en 972.

La construcció segueix moderant el seu descens, ara de forma més clara.

La **construcció** clou el quart trimestre de l'any amb 3.214 llocs de treball. El sector continua en crisi, però la situació sembla millorar una mica, ja que queden lluny els valors tan negatius, amb taxes interanuals per sobre del 20%, enregistrats en els anteriors trimestres de l'any. La caiguda sembla, doncs, alentir-se de forma més clara, ja que la taxa de variació interanual del sector se situa en el -11,9% (amb 434 llocs de treball menys que un any abans). Quant als centres de cotització, la moderació sembla, fins i tot, prendre una major embranzida, amb una taxa interanual que se situa, per primer cop en molts trimestres, per sota dels dos dígitos, en el -8,7%. Per la seva banda, l'atur sectorial se situa en el 24,4%; una taxa que equival a 1.077 persones aturades procedents d'aquest sector.

Els serveis empresarials i immobiliaris continuen la tendència positiva, essent uns dels sectors que menys ha acusat la crisi.

Els **serveis immobiliaris i empresarials** continuen creixent. La taxa de variació interanual s'ha situat en aquest trimestre en un notable 7,1%, que contrasta amb la sotragada que va partir el sector ara fa un any. Així, l'any 2009 es tanca amb 3.124 llocs de treball. Contràriament, la conjuntura sembla ser encara negativa per a les empreses, ja que els centres de cotització continuen mostrant taxes interanuals negatives (del -2,7%), així com per l'atur, que ha continuat augmentant, fins al 30,5%, amb un total 1.424 persones aturades.

Continua, imparable, l'expansió de la sanitat i els serveis socials.

Les **activitats sanitàries i els serveis socials** continuen amb el seu creixement. Així, l'any es tanca amb 2.187 llocs de treball en el sector, un 6,5% més que en el mateix període de l'any anterior. Tot i això, cal estar atent a l'evolució de l'atur, que continua incrementant-se, fins al 7,1%; un 67,4% més que ara fa un any.

deixant el sector amb 2.431 llocs de treball. No passa el mateix amb els centres de cotització, que continuen amb la seva evolució positiva, tot i que la taxa d'increment interanual s'alenteix, fins al 2,4%. L'atur, per la seva banda, es manté en xifres molt reduïdes, amb una taxa de només l'1,5%.

L'hoteleria es manté en un bon nivell, tot i que s'hi alenteix la creació d'ocupació.

Tot i que la taxa de creixement interanual dels llocs de treball disminueix, fins a situar-se en el 0,7%, l'**hoteleria** es manté. El sector aglutina 2.021 llocs de treball. El dinamisme empresarial, per contra, es manté, amb una taxa del 5,2%, respecte a ara fa un any. Tanmateix, l'atur no acompanya, i segueix incrementant-se, fins al 17,1% en aquest trimestre, un 63,8% més que en el mateix període de l'any anterior.

Redreçament, en termes d'ocupació, del transport i les comunicacions.

El sector del **transport i les comunicacions** trenca amb la tònica dels darrers trimestres i es torna a ubicar en nivells positius, amb una taxa interanual del 0,3%, i 2.000 llocs de

Evolució sectors econòmics Alt Penedès. 2008-2009

| Descripció | 2008 | | | | | Llocs de treball | | | | | Centres de cotització | | | | Atur registrat | | | |
|--|---------------|---------------|---------------|---------------|---------------|------------------|-------------|--------------|--------------|-------------|-----------------------|-------------|--------------|-------------|----------------|-------------|--|--|
| | 2008 | | 2009 | | | Δ% | | Δ% | | | 4t trim 08 | | 4t trim 09 | | Δ% | | | |
| | 4t trim | 1r trim | 2n trim | 3r trim | 4t trim | 3r trim09- | 4t trim08- | 4t trim 08 | 4t trim 09 | 4t trim 09 | Nombre | Taxa | Nombre | Taxa | 4t trim08- | 4t trim09 | | |
| Agricultura | 1.115 | 909 | 918 | 915 | 905 | -1,1 | -18,8 | 48 | 32 | -33,3 | 152 | 12,0 | 297 | 24,5 | 94,7 | 94,7 | | |
| Indústria | 13.137 | 12.952 | 12.795 | 13.005 | 12.285 | -5,5 | -6,5 | 667 | 637 | -4,5 | 1.342 | 9,3 | 1.745 | 11,8 | 30,0 | 30,0 | | |
| Construcció | 3.648 | 3.596 | 3.474 | 3.332 | 3.214 | -3,5 | -11,9 | 497 | 454 | -8,7 | 719 | 16,5 | 1.077 | 24,4 | 49,7 | 49,7 | | |
| Comerç | 7.428 | 6.768 | 6.697 | 6.961 | 6.662 | -4,3 | -10,3 | 925 | 852 | -7,9 | 545 | 6,8 | 972 | 12,2 | 78,2 | 78,2 | | |
| Hoteleria | 2.007 | 2.012 | 2.026 | 2.015 | 2.021 | 0,3 | 0,7 | 330 | 347 | 5,2 | 253 | 11,2 | 414 | 17,1 | 63,8 | 63,8 | | |
| Transport i comunicacions | 1.994 | 2.170 | 2.097 | 2.060 | 2.000 | -2,9 | 0,3 | 204 | 171 | -16,2 | 126 | 6,0 | 251 | 10,9 | 98,7 | 98,7 | | |
| Mediació financera | 2.606 | 2.580 | 2.532 | 2.469 | 2.431 | -1,5 | -6,7 | 41 | 42 | 2,4 | 36 | 1,4 | 37 | 1,5 | 0,9 | 0,9 | | |
| Immobiliàries i serveis empresarials | 2.916 | 3.163 | 3.320 | 3.248 | 3.124 | -3,8 | 7,1 | 441 | 429 | -2,7 | 1.233 | 29,7 | 1.424 | 30,5 | 15,5 | 15,5 | | |
| Administració i Seguretat Social | 1.613 | 1.646 | 1.747 | 1.692 | 1.702 | 0,6 | 5,5 | 113 | 111 | -1,8 | 109 | 6,3 | 214 | 11,2 | 95,4 | 95,4 | | |
| Educació | 1.036 | 1.054 | 956 | 1.027 | 1.102 | 7,3 | 6,4 | 65 | 71 | 9,2 | 65 | 5,9 | 77 | 7,0 | 19,0 | 19,0 | | |
| Sanitat i serveis socials | 2.054 | 1.957 | 2.159 | 2.140 | 2.187 | 2,2 | 6,5 | 102 | 97 | -4,9 | 97 | 4,5 | 162 | 7,1 | 67,4 | 67,4 | | |
| Altres activitats socials i altres serveis | 1.284 | 1.457 | 1.499 | 1.402 | 1.513 | 7,9 | 17,8 | 214 | 220 | 2,8 | 182 | 12,4 | 165 | 10,5 | -9,4 | -9,4 | | |
| Comerç i serveis | 22.938 | 22.807 | 23.033 | 23.014 | 22.742 | -1,2 | -0,9 | 2.435 | 2.340 | -3,9 | 2.647 | 10,3 | 3.715 | 13,9 | 40,4 | 40,4 | | |
| No classificats ³ | | | | | | | | | | | 343 | | 615 | | 79,4 | 79,4 | | |
| Total | 40.838 | 40.264 | 40.220 | 40.266 | 39.146 | -2,8 | -4,1 | 3.647 | 3.463 | -5,0 | 5.203 | 11,3 | 7.450 | 15,6 | 43,2 | 43,2 | | |

Font: elaboració pròpia a partir de dades del Departament de Treball.

1. Llocs de treball = RGSS + RETA.

2. Taxa d'atur sectorial = Aturats*100 / (Aturats + Llocs de treball.)

3. En el cas dels aturats es refereix als aturats sense ocupació anterior.

Nota: el nombre d'aturats és la mitjana trimestral.

S'aguditz la crisi de la mediació financera.

La **mediació financera** continua mostrant paràmetres negatius per tercer trimestre consecutiu. És més, la situació sembla agreujar-se, atès el significatiu augment de la taxa de variació interanual, fins al -6,7%,

treball. Una evolució que divergeix, clarament, de la que presenten els centres de cotització, amb una disminució, respecte a ara fa un any, del 16,2%. La taxa d'atur, per la seva banda, continua en nivells força elevats, del 10,9%.

Continua l'expansió de l'administració i seguretat Social, així com de l'educació.

Continua l'expansió d'aquelles activitats relacionades amb el sector públic. En aquest sentit, tant l'administració i la seguretat social com l'educació continuen presentant taxes interanuals força positives, del 5,5% i del 6,4%, respectivament.

| Evolució altres indicadors | | | | | | | |
|------------------------------------|----------------|----------------|----------------|----------------|----------------|---------------------|---------------------|
| Alt Penedès, 2008-2009 | | | | | | | |
| Indicador | 2008 | | | | | 2009 | |
| | 4t trim | 1r trim | 2n trim | 3r trim | 4t trim | 3r trim09-4t trim09 | 4t trim08-4t trim09 |
| Sinistralitat laboral | | | | | | | |
| Accidents lleus | 522 | 450 | 411 | 395 | 485 | 22,8 | -7,1 |
| Accidents greus | 2 | 1 | 0 | 2 | 4 | n.p. | n.p. |
| Accidents mortals | 1 | 2 | 2 | 1 | 0 | n.p. | n.p. |
| Total accidents | 525 | 453 | 413 | 398 | 489 | 22,9 | -6,9 |
| Índex¹ | 1.598,5 | 1.397,4 | 1.273,1 | 1.222,7 | 1.554,8 | 27,2 | -2,7 |
| Contractació | | | | | | | |
| Ordinari temps indefinit | 429 | 332 | 249 | 341 | 260 | -23,8 | -39,4 |
| Foment contractació indefinida | 195 | 172 | 173 | 124 | 135 | 8,9 | -30,8 |
| Convertits en indefinits | 531 | 405 | 366 | 318 | 312 | -1,9 | -41,2 |
| Resta contractes indefinits | 6 | 3 | 5 | 4 | 6 | 50,0 | 0,0 |
| Total contractes indefinits | 1.161 | 912 | 793 | 787 | 713 | -9,4 | -38,6 |
| Obra o servei | 1.845 | 1.342 | 2.414 | 5.208 | 1.993 | -61,7 | 8,0 |
| Eventuals circumstàncies producció | 2.477 | 2.103 | 2.250 | 3.102 | 2.763 | -10,9 | 11,5 |
| Interinitat | 782 | 653 | 693 | 858 | 1.258 | 46,6 | 60,9 |
| Resta contractes temporals | 169 | 145 | 104 | 149 | 109 | -26,8 | -35,5 |
| Total contractes temporals | 5.273 | 4.243 | 5.461 | 9.317 | 6.123 | -34,3 | 16,1 |
| Total contractes | 6.434 | 5.155 | 6.254 | 10.104 | 6.836 | -32,3 | 6,2 |
| Habitatge | | | | | | | |
| Habitatges iniciats ² | 44 | 12 | 87 | 15 | n.d. | n.d. | n.d. |
| Habitatges acabats ³ | 220 | 239 | 156 | 182 | n.d. | n.d. | n.d. |

Font: web del Departament de Treball, Política Territorial i Obres Públiques, i de l'Institut d'Estadística de Catalunya.

1. Índex d'incidència = nombre d'accidents per cada 100.000 afiliats a la Seguretat Social.

2. Projectes visats col·legis aparelladors.

3. Certificats finals d'obra dels col·legis d'aparelladors.

n.d. No disponible // n.p. càlcul no possible

Darrer trimestre amb problemes de comparació pel que fa a les dades de l'agricultura.

Arran del canvi en la classificació de les activitats econòmiques (CCA), al llarg de l'any 2009 les dades d'alguns sectors s'han hagut de prendre amb certa cautela, especialment en el cas del sector agrícola, ja que el canvi hi ha provocat un salt important en la sèrie. A partir del proper trimestre ja es podrà analitzar amb més exactitud l'evolució del sector. De moment, s'hi comptabilitzen 905 llocs de treball en el sector.

Atur registrat

Malgrat tot, l'increment de l'atur continua.

La taxa d'atur arriba així al 15,6%, i la xifra de persones aturades se situa, ara, en les 7.450, 2.247 persones més que un any

abans. El sector que més contribueix a l'atur és la indústria, amb el 23% de les persones aturades, seguit de les activitats immobiliàries i els serveis empresarials, amb el 19%, i la construcció, amb el 14%.

Contractació

La caiguda intertrimestral de la contractació no evita l'augment dels contractes signats respecte a ara fa un any.

Tot i que el nombre de contractes signats en el quart trimestre, 6.836, representa una caiguda important respecte als del trimestre anterior, la taxa interanual esdevé positiva, amb un 6,2% més de contractes que ara fa un any. No obstant això, la temporalització experimentada per l'ocupació des de que es va iniciar al crisi continua. Mentre que els contractes temporals signats en aquest període han estat 6.123 (un 16,1% més que un any abans), el nombre de contractes indefinits, 713, representa una disminució del 38,6% en relació al mateix trimestre de 2008.

Sinistralitat laboral

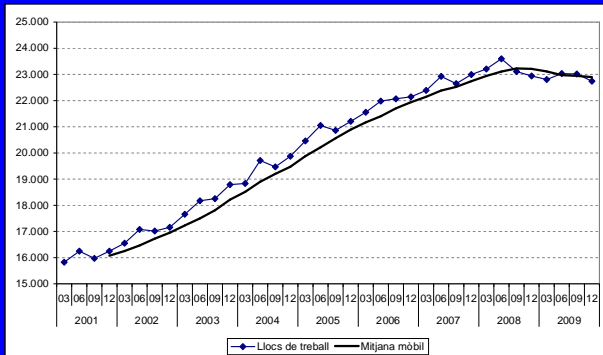
En aquest quart trimestre de l'any hi ha hagut 489 accidents, un -2,7% menys que fa un any. L'índex de sinistralitat se situa, així, en 1.554,8 accidents per cada cent mil treballadors assalariats. Hi ha hagut 4 accidents greus, però no s'ha comptabilitzat cap mort.

Habitatge

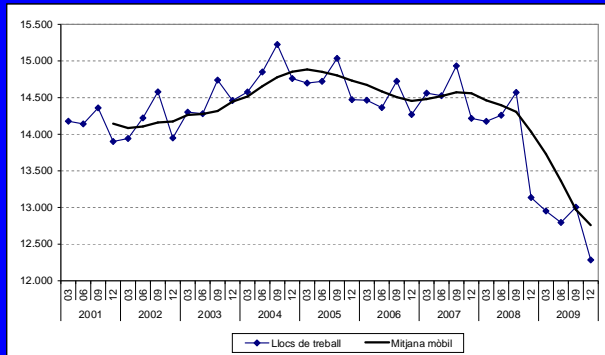
No hi ha dades publicades pel quart trimestre de 2009. La darrera dada disponible (corresponent al tercer trimestre) mostra com la incipient recuperació de la construcció residencial, que semblava indicar l'augment dels habitatges iniciats, ha quedat de moment posposada, ja que s'ha tornat a una xifra baixa (15) d'habitatges iniciats.

Alt Penedès: evolució dels llocs de treball als principals sectors econòmics

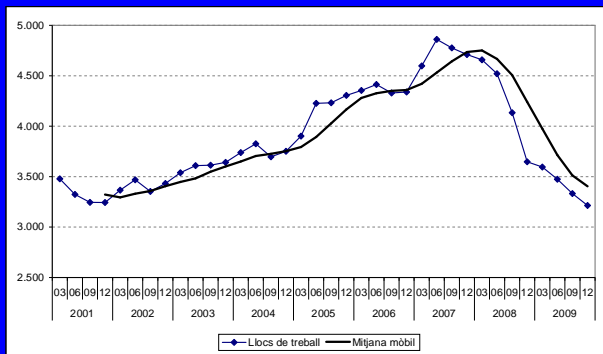
Serveis



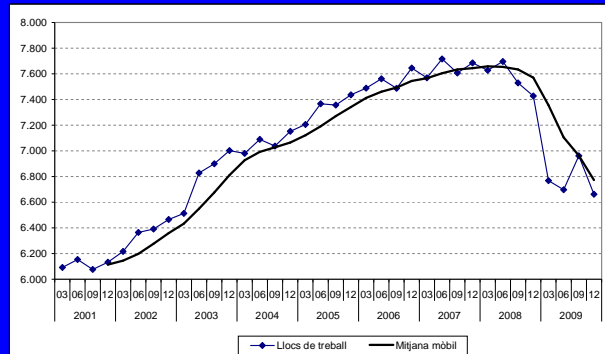
Indústria



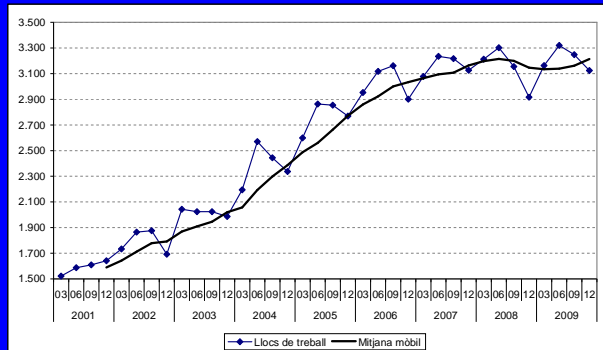
Construcció



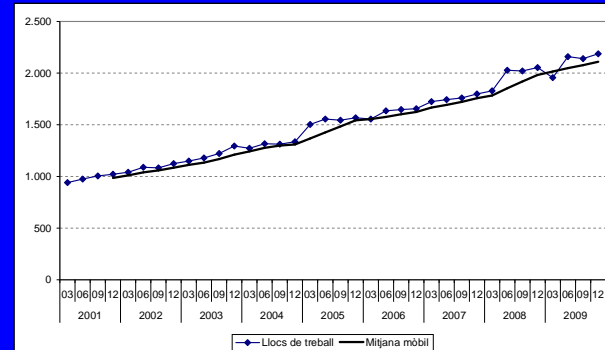
Comerç



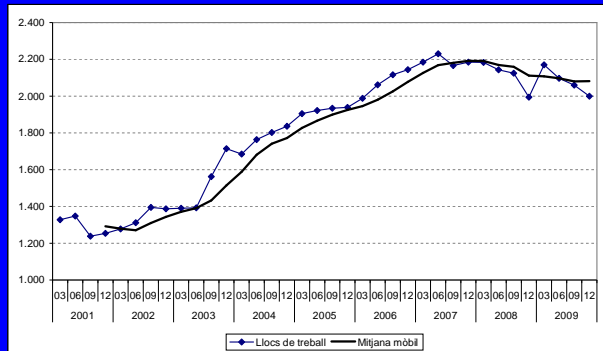
Immobiliària, serveis empresarials



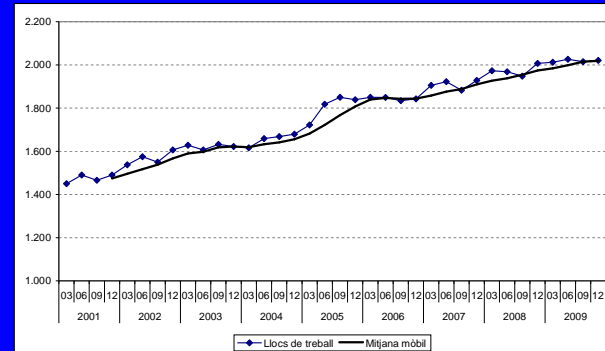
Sanitat i serveis socials



Transport i comunicacions



Hoteleria



El Baix Penedès

Llocs de treball i establiments

Després d'un període bastant negre per l'economia del Baix Penedès, sembla que es pot iniciar el camí del redreçament. L'ocupació i el dinamisme empresarial alenteix la caiguda, acostant l'evolució de la comarca a la del conjunt de Catalunya. L'elevada taxa d'atur és encara preocupant. Per tant, caldrà esperar a l'evolució dels propers trimestres, per a veure si la represa econòmica es consolida.

S'acaba l'any 2009, un any realment negatiu pel que fa a l'evolució de l'ocupació. En aquest sentit, la destrucció de llocs de treball ha continuat en el darrer trimestre de l'any, però ha alentit el seu ritme. Així, la comarca clou l'any 2009 amb 22.775 llocs de treball, un 8,0% menys que al final del 2008, que suposa la destrucció de 1.988 llocs de treball respecte a l'any anterior. La situació a la comarca, aquest trimestre, continua sent pitjor que la presentada pel conjunt de Catalunya, on la taxa de variació interanual dels llocs de treball s'ha situat en el -5,2%, tot i que la distància entre la comarca i Catalunya es redueix, aquest cop, a menys de tres punts percentuals.

En aquesta línia, el nombre de persones afiliades al Registre General de la Seguretat

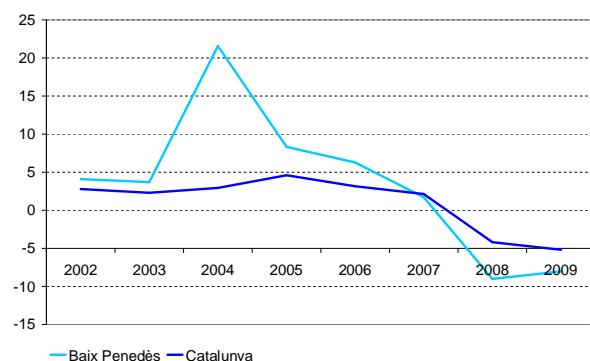
Social (RGSS) a la comarca, al finalitzar l'any, era de 17.818, un 8,3% menys que en el quart trimestre de 2008.

El treball autònom, per la seva banda, també s'ha vist reduït, tal i com mostren les dades de persones afiliades al Registre Especial de Treballadors Autònoms (RETA), amb una taxa de variació interanual del -7,3%. Tot i que el ritme de destrucció dels llocs de treball assalariat continua sent més intens, aquest ha experimentat, en aquest trimestre, una desacceleració més important. Amb tot, les persones que treballen de forma autònoma representen ja el 28,3% del total dels llocs de treball a la comarca.

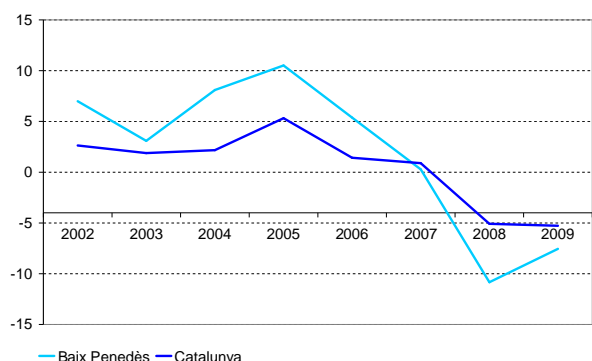
Per altra banda, el dinamisme empresarial, tot i que continua amb la seva evolució negativa, també ha repuntat, ja que la taxa interanual del -7,5%, que deixa la xifra dels centres de cotització en 2.609, representa un cert alentiment en el ritme de desaparició d'empreses, respecte a trimestres anteriors. Tot i això, com succeeix en l'ocupació, la taxa presentada pel Baix Penedès esdevé més negativa que la del conjunt de Catalunya, que ha estat del -5,3%. Tanmateix, la distància entre totes dues també es redueix, aproximant-se als dos punts percentuals.

Gràfic 7 Taxes de variació interanuals del nombre de llocs de treball. 2002-09

Quarts trimestres



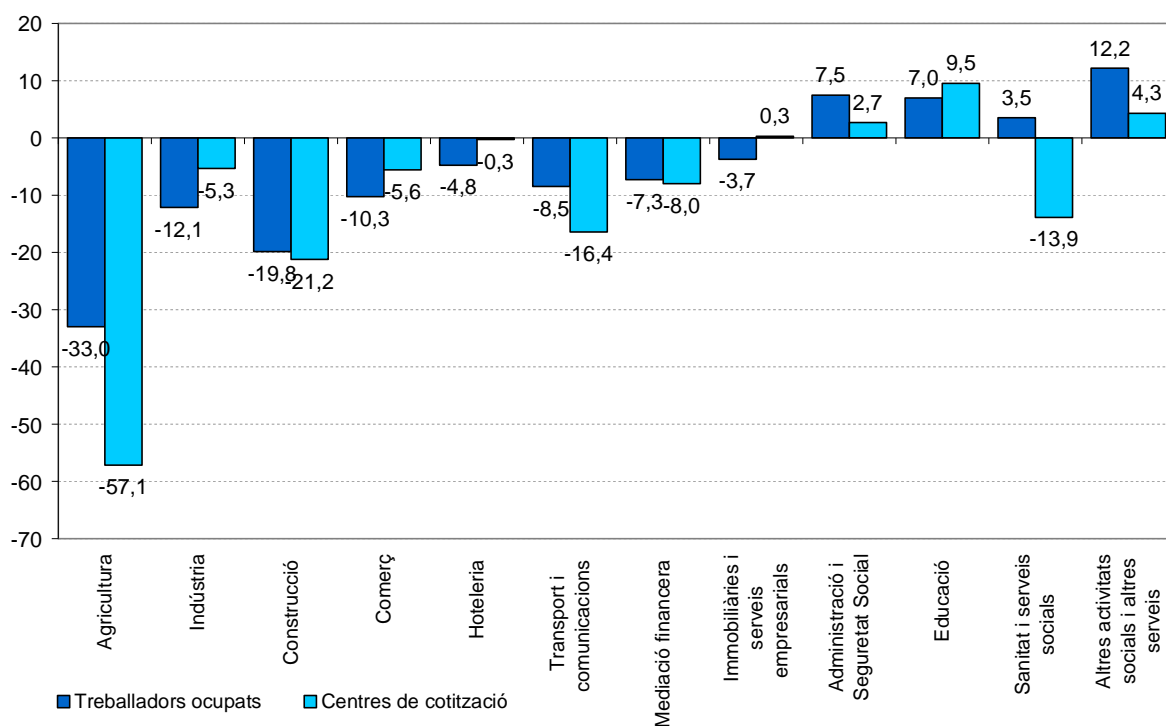
Gràfic 8 Taxes de variació interanuals dels centres de cotització. 2002-09



Font: Generalitat de Catalunya. Departament de Treball.

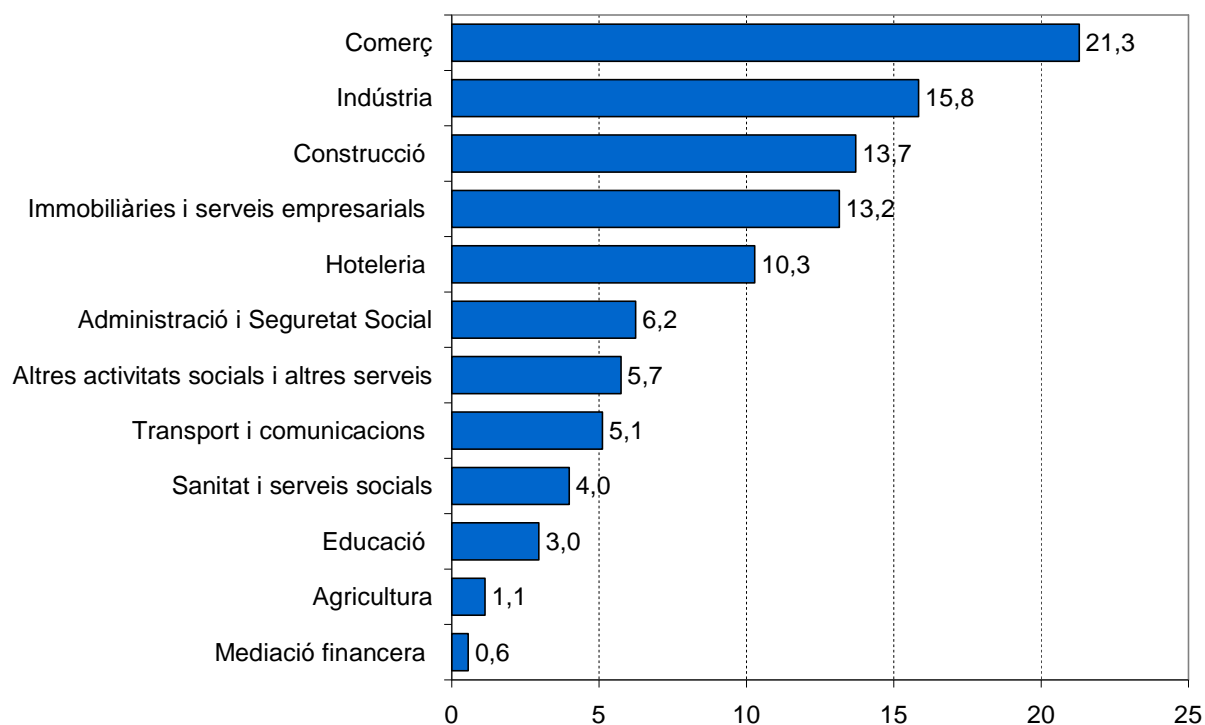
Gràfic 9 Taxes de variació interanuals dels llocs de treball i dels centres de cotització al Baix Penedès

Quarts trimestres 2008-09



Gràfic 10 Distribució dels llocs de treball al Baix Penedès per sectors d'activitat

Quart trimestre 2009



Font: Generalitat de Catalunya. Departament de Treball.

Les xifres mostren l'alentiment del ritme de destrucció de l'ocupació en pràcticament tots els sectors. No obstant això, només si el comerç, la indústria, la construcció, la immobiliària i els serveis empresarials o l'hoteleria milloren de forma decidida el seu comportament, es podrà assegurar, amb més rotunditat, que s'ha iniciat la recuperació.

La frenada de la destrucció d'ocupació sembla apuntar la superació de l'alentiment del sector serveis.

El sector **serveis** arriba a finals d'any amb 15.789 llocs de treball. S'ha enregistrat un descens del -3,6%, amb 590 llocs de treball menys que un any abans. Aquesta frenada en la destrucció de l'ocupació (no s'han tornat a repetir les taxes de més del -7% de trimestres anteriors), sembla apuntar la superació d'alentiment del sector. La mateixa situació es produeix en relació als centres de cotització. La taxa de variació interanual se situa en el -3,0%; una xifra que deixa a la comarca amb 1.912 centres, però que representa una desacceleració respecte a taxes anteriors. La taxa d'atur s'ha incrementat, fins el 24,7%. Hi ha 5.276 persones aturades provinents del sector.

El comerç continua amb la seva davallada, tot i que el comportament ha estat millor.

El principal sector de l'economia, el **comerç**, se situa en el quart trimestre en 4.850 llocs de treball. La variació respecte a un any abans ha estat del -10,3%, amb una disminució, en termes absoluts, de 555 llocs. No obstant això, el comportament ha estat millor que el de trimestres anteriors, reduint-se el ritme de destrucció d'ocupació, quedant lluny les taxes de prop del -15%. L'evolució del dinamisme empresarial, al seu torn, no mostra signes de millora, i la taxa interanual (del -5,6%) es manté en nivells similars als de trimestres anteriors, deixant en 679 la xifra de centres. Finalment, l'atur sectorial experimenta un lleu creixement, situant-se en el 21,9%, amb 1.376 persones aturades.

Tot i la lleu millora, la indústria continua la dinàmica recessiva.

El **sector industrial** ha perdut, respecte a l'any passat, 499 llocs de treball, situant la

xifra de llocs en 3.608. Amb tot, la variació interanual ha estat del -12,1%; una taxa que suposa una lleu millora respecte a trimestres anteriors. Tanmateix, el període es tanca amb 248 centres, un -5,3% menys que en el mateix moment de 2008, tot i que el ritme de desaparició d'empreses s'alenteix, respecte a la resta de trimestres. Finalment, la taxa d'atur sectorial continua pujant, fins a situar-se en el 25,5%, un 36,6% més que un any abans, arribant a la xifra de 1.303.

Pel que fa als diferents subsectors industrials, la *Maquinària i equipament mecànic*, les *Indústries extractives* i la *Indústria química* són els únics que presenten xifres positives. Els que experimenten caigudes més importants són les *Indústries manufactureres diverses*, la *Maquinària i equipament elèctric i electrònic* i la *Fabricació de materials de transport*.

La construcció segueix caient amb força, però s'abandonen les taxes tan negatives.

En el sector de la **construcció** no s'arriba a les taxes interanuals que, en els darrers cinc trimestres, s'havien mantingut entre el -25% i el -30%. En aquest trimestre, la taxa de variació interanual s'ha situat en el -19,8%. Per tant, es comptabilitzen 3.122 llocs de treball, 773 menys que un any abans. Els centres de cotització segueixen la mateixa singladura. La xifra queda en 431 centres, un 21,2%, menys que a finals de 2008, però la desaparició d'empreses s'alenteix. L'atur sectorial, per la seva banda, continua sent un mal de cap. Segueix en cotes molt altes, amb una taxa del 39,9% i 2.209 persones aturades, un 51,0% més que l'any anterior.

La immobiliària i els serveis empresarials segueixen amb la seva contracció.

L'**activitat immobiliària i els serveis empresarials**, després d'un trimestre en què semblava que se n'accelerava la caiguda, redueixen el ritme de destrucció de l'ocupació. En aquest trimestre, la taxa de variació interanual ha estat del -3,7%, de manera que s'han comptabilitzat 2.996 llocs de treball, 116 menys que en el mateix període de l'any anterior. Paral·lelament, es redreça el dinamisme empresarial, que torna a presentar una taxa interanual positiva

(0,3%). La taxa d'atur del sector continua sent alta (del 37,8%) però es redueix, lleugerament, respecte a l'any anterior.

L'hoteleria no experimenta el punt d'inflexió que semblava anunciar-se.

Al marge de les oscil·lacions estacionals que afecten el sector a la comarca, la dinàmica negativa persisteix en el **sector hoteler**. Després de la reducció en la intensitat de la destrucció de llocs de treball del trimestre anterior, la taxa de variació interanual (-4,8%) s'ha mantingut, i la xifra de llocs de treball s'ha situat en 2.341 llocs, 117 menys

El sector del transport i les comunicacions continua la lenta recuperació.

Després del sotrac de finals del 2008, el sector del **transport i les comunicacions** continua amb el redreçament, que es rebel·la més lent del que semblaven insinuar els dos trimestres consecutius amb taxes inter trimestrals positives (en aquest trimestre han tornat a ser negatives). Amb tot, el ritme de destrucció de l'ocupació s'alenteix. La taxa interanual se situa, ara, en el -8,5%, deixant la xifra de llocs de treball en 1.165. La pèrdua de dinamisme empresarial, no

Evolució sectors econòmics Baix Penedès. 2008-2009

| Descripció | Llocs de treball ¹ | | | | | Centres de cotització | | | | | Atur registrat | | | | |
|--|-------------------------------|---------------|---------------|---------------|---------------|-------------------------|-------------------------|--------------|--------------|-------------|----------------|-------------|---------------------|-------------|---------------------|
| | 2008 | | 2009 | | | Δ% | | Δ% | | | 4t trim 08 | | 4t trim 09 | | Δ% |
| | 4t trim | 1r trim | 2n trim | 3r trim | 4t trim | 3r trim09- 4t trim08 | 4t trim09- 4t trim08 | 4t trim 08 | 4t trim 09 | 4t trim 09 | Taxa | Nombre | d'atur ² | Nombre | d'atur ² |
| Agricultura | 382 | 259 | 256 | 258 | 256 | -0,8 | -33,0 | 42 | 18 | -57,1 | 111 | 22,5 | 176 | 40,6 | 59,0 |
| Indústria | 4.107 | 4.000 | 3.806 | 3.797 | 3.608 | -5,0 | -12,1 | 262 | 248 | -5,3 | 954 | 18,8 | 1.303 | 25,5 | 36,6 |
| Construcció | 3.895 | 3.888 | 3.617 | 3.332 | 3.122 | -6,3 | -19,8 | 547 | 431 | -21,2 | 1.463 | 27,3 | 2.209 | 39,9 | 51,0 |
| Comerç | 5.405 | 5.025 | 5.148 | 4.908 | 4.850 | -1,2 | -10,3 | 719 | 679 | -5,6 | 920 | 14,5 | 1.376 | 21,9 | 49,6 |
| Hoteleria | 2.458 | 2.527 | 3.147 | 2.832 | 2.341 | -17,3 | -4,8 | 353 | 352 | -0,3 | 763 | 23,7 | 999 | 26,1 | 30,8 |
| Transport i comunicacions | 1.273 | 1.159 | 1.162 | 1.186 | 1.165 | -1,8 | -8,5 | 134 | 112 | -16,4 | 175 | 12,1 | 317 | 21,1 | 81,0 |
| Mediació financera | 137 | 135 | 136 | 131 | 127 | -3,1 | -7,3 | 25 | 23 | -8,0 | 22 | 13,7 | 41 | 23,7 | 87,7 |
| Immobil·làries i serveis empresarials | 3.112 | 3.123 | 3.135 | 3.023 | 2.996 | -0,9 | -3,7 | 342 | 343 | 0,3 | 1.873 | 37,6 | 1.839 | 37,8 | -1,9 |
| Administració i Seguretat Social | 1.322 | 1.325 | 1.278 | 1.316 | 1.421 | 8,0 | 7,5 | 74 | 76 | 2,7 | 75 | 5,3 | 118 | 8,3 | 58,5 |
| Educació | 629 | 646 | 575 | 642 | 673 | 4,8 | 7,0 | 42 | 46 | 9,5 | 48 | 7,1 | 95 | 12,9 | 95,9 |
| Sanitat i serveis socials | 876 | 829 | 944 | 869 | 907 | 4,4 | 3,5 | 72 | 62 | -13,9 | 111 | 11,2 | 214 | 19,8 | 93,1 |
| Altres activitats socials i altres serveis | 1.167 | 1.206 | 1.211 | 1.143 | 1.309 | 14,5 | 12,2 | 210 | 219 | 4,3 | 278 | 19,2 | 277 | 19,5 | -0,2 |
| Comerç i serveis | 16.379 | 15.975 | 16.736 | 16.050 | 15.789 | -1,6 | -3,6 | 1.971 | 1.912 | -3,0 | 4.265 | 20,7 | 5.276 | 24,7 | 23,7 |
| No classificats ³ | | | | | | | | | | | 294 | | 532 | | 80,8 |
| Total | 24.763 | 24.122 | 24.415 | 23.437 | 22.775 | -2,8 | -8,0 | 2.822 | 2.609 | -7,5 | 7.086 | 22,2 | 9.495 | 28,8 | 34,0 |

Font: elaboració pròpia a partir de dades del Departament de Treball.

1. Llocs de treball = RGSS + RETA.

2. Taxa d'atur sectorial = Aturats*100 / (Aturats + Llocs de treball.)

3. En el cas dels aturats es refereix als aturats sense ocupació anterior.

Nota: el nombre d'aturats és la mitjana trimestral.

que un any enreredera. El dinamisme empresarial, per la seva banda, experimenta un nou retrocés, i la taxa interanual torna a terrenys negatius (-0,3%). Es comptabilitzen 352 centres de cotització. La taxa d'atur sectorial segueix augmentant, i se situa ja en el 26,1%, amb 999 persones aturades.

L'administració i la seguretat Social continuen guanyant pes.

El sector de l'**administració i la seguretat social** segueix en expansió. Arriba als 1.421 llocs de treball en aquest trimestre, tot i que la taxa de variació interanual es redueix una mica respecte a la de trimestres anteriors, i se situa en el 7,5%. Amb tot, el sector continua guanyant pes dins l'economia comarcal: és el sisè sector i ja aglutina el 6,2% dels llocs de treball.

obstant això, s'aguditzza, i la taxa interanual augmenta fins al -16,4%, deixant en 112 la xifra de centres de cotització.

La sanitat i serveis socials segueix creixent i l'educació consolida el redreçament.

La **sanitat i els serveis socials** continuen amb el creixement dels darrers trimestres. La taxa interanual és del 3,5%, deixant els llocs de treball en 907. L'**educació**, per la seva banda, consolida la recuperació del tercer trimestre, amb una taxa de variació anual que se situa en el 7,0%. Els llocs de treball són 673.

Darrer trimestre amb problemes de comparació pel que fa al sector agrícola.

Arran de l'aplicació de la nova classificació d'activitats econòmiques (CCA-E-09), enguany l'evolució d'algun sector s'ha hagut d'interpretar amb certa prudència. És el cas

del **sector agrícola**, per al qual el canvi ha provocat un salt important en la sèrie. El proper informe serà el primer en què la sèrie ja serà comparable. De moment, al quart trimestre es comptabilitzen 256 llocs de treball.

La **mediació financera** continua tenint poc pes en l'estructura econòmica de la comarca.

La **mediació financera** continua tenint un pes molt petit en l'estructura econòmica de la comarca. Tan sols compta amb 127 llocs de treball i 23 centres de cotització. És més, sembla encetar una tendència a la baixa, que

| Evolució altres indicadors Baix Penedès. 2008-2009 | | | | | | | |
|---|----------------|----------------|----------------|----------------|----------------|---------------------|---------------------|
| Indicador | 2008 | | | | | 2009 | |
| | 4t trim | 1r trim | 2n trim | 3r trim | 4t trim | 3r trim09-4t trim08 | 4t trim09-4t trim08 |
| Sinistralitat laboral | | | | | | | |
| Accidents lleus | 305 | 237 | 217 | 225 | 204 | -9,3 | -33,1 |
| Accidents greus | 2 | 5 | 1 | 0 | 0 | n.p. | n.p. |
| Accidents mortals | 0 | 0 | 0 | 0 | 0 | n.p. | n.p. |
| Total accidents | 307 | 242 | 218 | 225 | 204 | -9,3 | -33,6 |
| Índex¹ | 1.723,0 | 1.397,3 | 1.227,5 | 1.334,0 | 1.248,9 | -6,4 | -27,5 |
| Contractació | | | | | | | |
| Ordinari temps indefinit | 404 | 262 | 266 | 284 | 288 | 1,4 | -28,7 |
| Foment contractació indefinida | 175 | 146 | 171 | 133 | 106 | -20,3 | -39,4 |
| Convertits en indefinits | 444 | 269 | 253 | 214 | 240 | 12,1 | -45,9 |
| Resta contractes indefinits | 10 | 2 | 7 | 3 | 6 | 100,0 | -40,0 |
| Total contractes indefinits | 1.033 | 679 | 697 | 634 | 640 | 0,9 | -38,0 |
| Obra o servei | 1.647 | 940 | 1.213 | 1.898 | 1.204 | -36,6 | -26,9 |
| Eventuals circumstàncies producció | 2.855 | 1.572 | 2.929 | 3.078 | 2.204 | -28,4 | -22,8 |
| Interinitat | 322 | 312 | 333 | 365 | 405 | 11,0 | 25,8 |
| Resta contractes temporals | 70 | 31 | 70 | 41 | 52 | 26,8 | -25,7 |
| Total contractes temporals | 4.894 | 2.855 | 4.545 | 5.382 | 3.865 | -28,2 | -21,0 |
| Total contractes | 5.927 | 3.534 | 5.242 | 6.016 | 4.505 | -25,1 | -24,0 |
| Habitatge | | | | | | | |
| Habitatges iniciats ² | 111 | 14 | 145 | 12 | n.d. | n.d. | n.d. |
| Habitatges acabats ³ | 394 | 148 | 165 | 133 | n.d. | n.d. | n.d. |

Font: web del Departament de Treball, Política Territorial i Obres Públiques, i de l'Institut d'Estadística de Catalunya.

1. Índex d'incidència = nombre d'accidents per cada 100.000 afiliats a la Seguretat Social.

2. Projectes visats col·legis aparelladors.

3. Certificats finals d'obra dels col·legis d'aparelladors.

n.d. No disponible // n.p. càlcul no possible

caldrà veure si es confirma en els propers trimestres.

Atur registrat

La taxa d'atur s'enfila fins al 28,8%.

La taxa d'atur del Baix Penedès ha continuat augmentant en aquest trimestre, fins arribar al 28,8%; un taxa que equival a 9.495 persones aturades. L'increment ha estat del 34,0%, respecte a un any abans. Els sectors que més contribueixen a l'atur són la construcció, amb el 39,9% de les persones aturades, les activitats immobiliàries i els serveis empresarials, amb el 37,8%, i l'hoteleria, amb el 26,1%.

Contractació

La reactivació del trimestre anterior era, malauradament, passatgera.

El Baix Penedès tancava el tercer trimestre amb el 2,1% més de contractes que en l'any anterior. Aquest trimestre, però, s'han tornat a encendre les llums d'alarma. Només s'han signat 4.505 contractes, un 24,0% menys que un any abans. Tant els contractes temporals com els indefinits han disminuït tot i que, seguint la tònica dels trimestres anteriors, la reducció ha estat més acusada en el cas dels contractes indefinits, amb una taxa de variació interanual del -38,0%.

Sinistralitat laboral

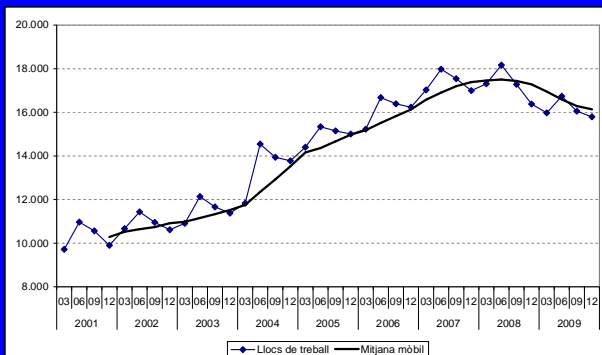
S'han registrat 204 accidents en el quart trimestre. Es reafirma, per tant, la tendència a la baixa dels darrers trimestres, disminuint l'índex de sinistralitat fins als 1.248,9 accidents per cada cent mil afiliats a la seguretat social. No s'ha hagut de lamentar cap mort, ni cap accident greu.

Habitatge

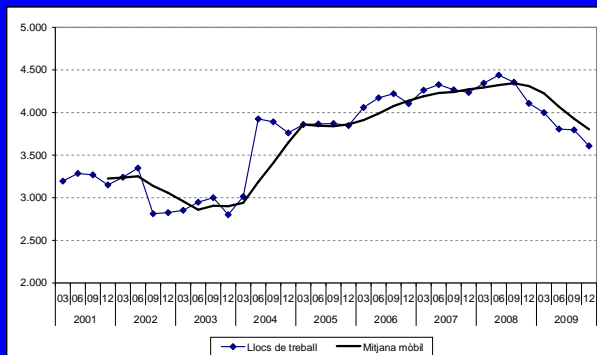
No hi ha dades publicades pel quart trimestre de 2009. L'última dada disponible (la del tercer trimestre) mostra com la recuperació de l'activitat constructora, que les dades del segon trimestre permetien observar, no s'ha arribat a consolidar. En el tercer trimestre tan sols s'han iniciat 12 habitatges.

Baix Penedès: evolució dels llocs de treball als principals sectors econòmics

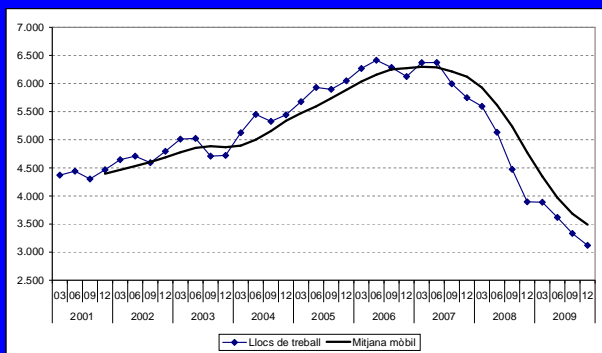
Serveis



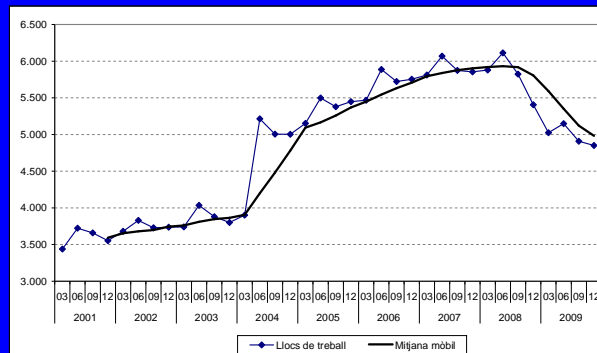
Indústria



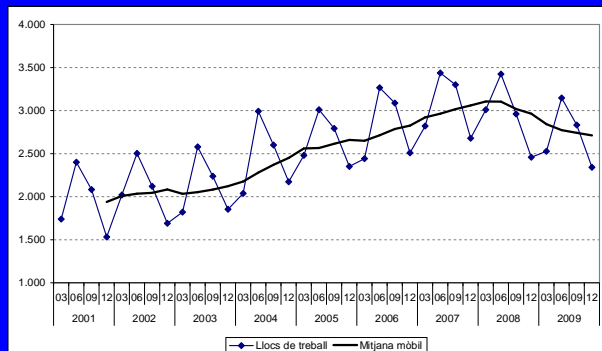
Construcció



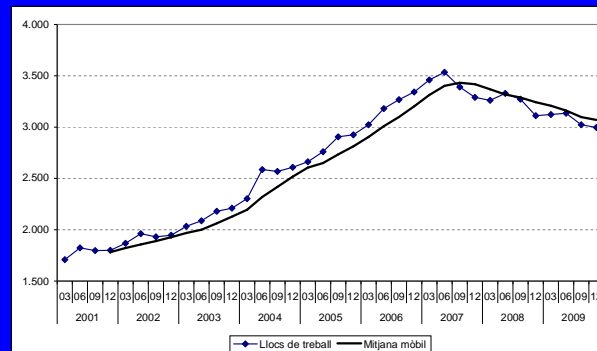
Comerç



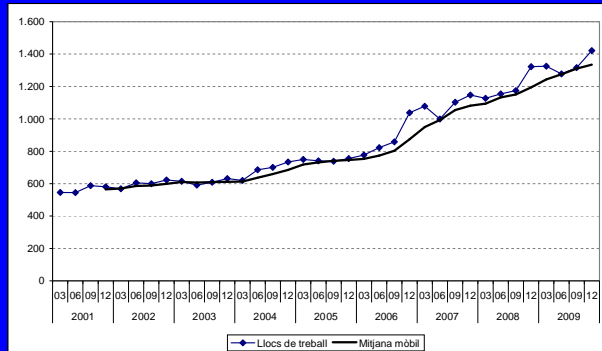
Hoteleria



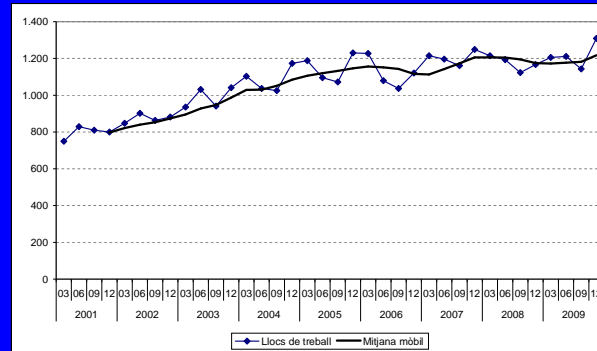
Immobiliària, serveis empresarials



Administració i seguretat social



Altres activitats socials i altres serveis



El Garraf

Llocs de treball i establiments

La recuperació econòmica sembla que finalment pot arribar a consolidar-se al Garraf. Alguns elements així ho indiquen, com la disminució en la destrucció d'ocupació i la desaparició de centres de treball o la contractació, que torna a mostrar xifres positives després de molts trimestres. Tot i això, el volum de persones aturades és el llast que li queda a la comarca, i que caldrà anar superant els propers mesos.

En el quart trimestre es constata com la disminució del ritme de destrucció de l'ocupació, que s'havia iniciat al Garraf en el trimestre anterior, es consolida. Així, la xifra de llocs de treball, que al finalitzar l'any s'ha situat en 33.449, indica un retrocés del -7,3%, respecte a l'any anterior, i suposa 2.620 llocs de treball menys a la comarca. No obstant això, queden enrere ja les taxes interanuals de més del -11% de principis d'any. Tot i continuar per sota, la comarca redueix a la meitat la diferència que la separava amb el conjunt de Catalunya, que queda fixada, ara, en dos punts percentuals.

El nombre de persones afiliades al Registre General de la Seguretat Social (RGSS) segueix disminuint, fins a situar-se en les 23.485 persones, un -8,2% menys que en el mateix període de l'any 2008. La caiguda dels assalariats, doncs, se suavitzava en termes interanuals, respecte a la situació de trimestres anteriors. Quelcom de similar succeeix amb el recompte de les persones afiliades al Registre Especial de Treballadors Autònoms (RETA). La taxa de variació interanual, de -5,1%, esdevé lleugerament inferior a la de trimestres anteriors, deixant la xifra d'autònoms en 9.964. El pes del treball autònom a la comarca continua augmentant, i ja representa el 29,8% del total.

Es pot observar una evolució similar en relació al dinamisme empresarial. El trimestre tanca amb 3.938 centres de cotització, 232 centres menys que en el mateix trimestre de l'any anterior. La taxa interanual del -5,6% mostra com també disminueix la intensitat en la desaparició de les empreses, que a principis d'any s'havia acostat al -10%. En aquest cas, la distància amb Catalunya es redueix de forma substancial, quedant només en tres dècimes, quan un any endarrere havia estat pràcticament d'un punt i mig.

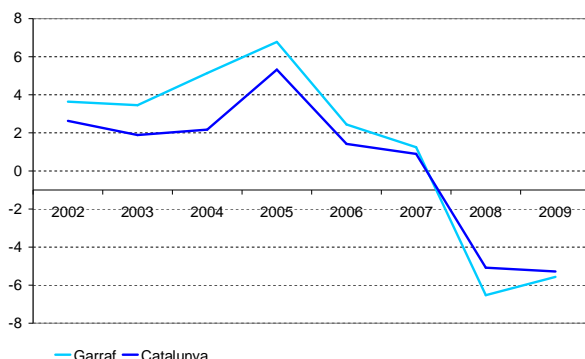
Gràfic 11 Taxes de variació interanuals del nombre de llocs de treball. 2002-09

Quarts trimestres



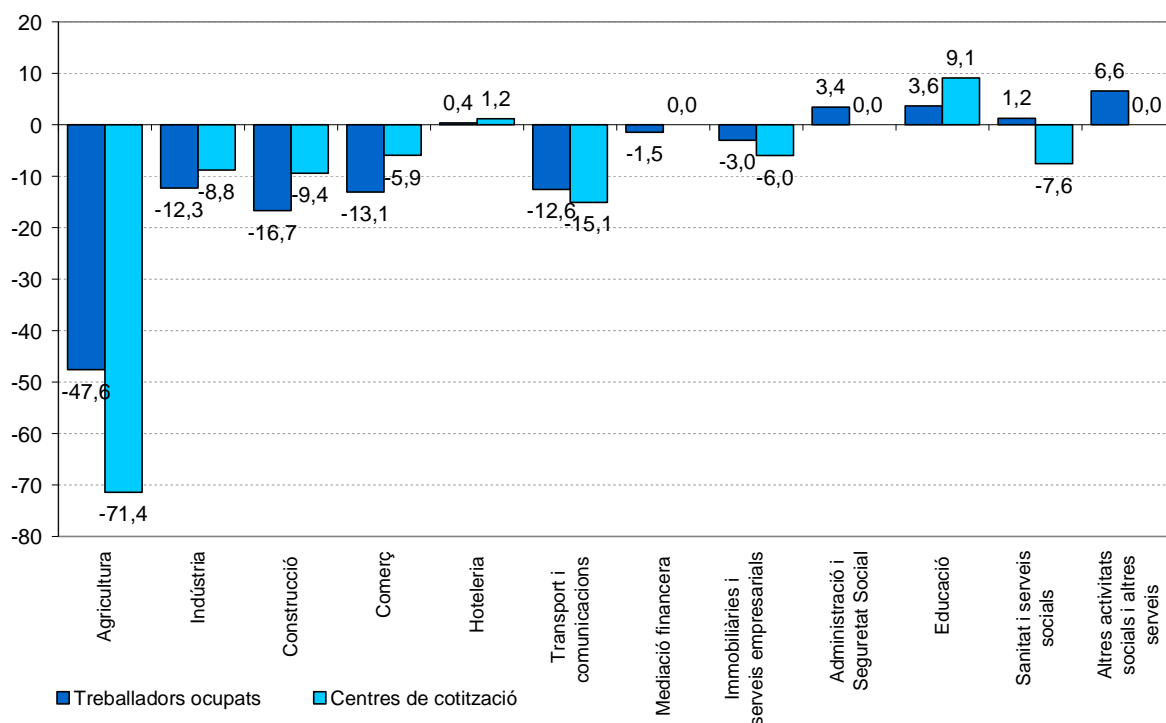
Font: Generalitat de Catalunya. Departament de Treball.

Gràfic 12 Taxes de variació interanuals dels centres de cotització. 2002-09



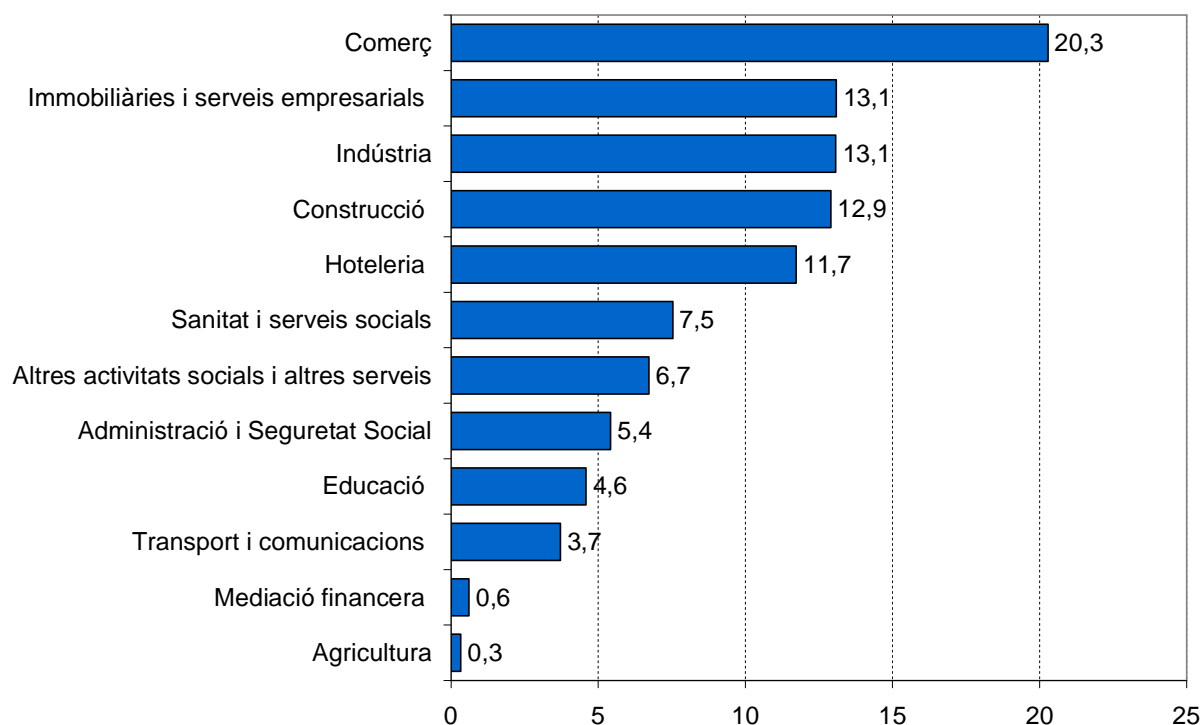
Gràfic 13 Taxes de variació interanuals de llocs de treball i dels centres de cotització al Garraf

Quarts trimestres 2008-09



Gràfic 14 Distribució dels llocs de treball al Garraf per sectors d'activitat

Quart trimestre 2009



Font: Generalitat de Catalunya. Departament de Treball.

L'atenuació en la destrucció d'ocupació sembla obrir la porta al redreçament econòmic de la comarca. Però es viu una situació d'impàs. Per una banda, hi ha notícies positives, com el retorn a les xifres positives d'alguns sectors; per altra banda, la situació de sectors com el comerç o la indústria no millora suficientment.

En el sector serveis es modera la millora observada en el trimestre anterior.

La contracció del sector **serveis**, analitzat en el seu conjunt, que en termes interanuals havia disminuït en el tercer trimestre fins al -3,8%, s'ha incrementat en aquesta ocasió fins el -4,1%. Així, el sector tanca l'any amb 24.650 llocs de treball, 1.043 menys que en el mateix període de l'any anterior. La millora respecte als primers mesos de l'any respon al comportament de sectors com la immobiliària i els serveis empresarials, la sanitat i els serveis socials o l'hoteleria, mentre que el comerç continua en recessió. Quant al dinamisme empresarial, la taxa de variació interanual disminueix una mica, en relació al trimestre anterior, fins al -3,9%, deixant la xifra de centres de cotització en 3.055. L'atur, per la seva banda, es manté en nivells elevats: se situa en el 21,4%.

Tot i les bones perspectives del trimestre anterior, les xifres mostren com el comerç continua en crisi.

La disminució de la taxa interanual, així com uns bons resultats trimestrals, en un trimestre, el tercer, gens propici per al sector, feien augurar unes bones perspectives per al **comerç**. No obstant això, tot ha quedat en no res en el quart trimestre. La taxa de variació interanual es torna a enfilar fins al -13,1%, deixant la xifra de llocs de treball en 6.787, 1.021 menys que l'any anterior. El dinamisme empresarial, per la seva banda, continua amb les taxes interanuals negatives, aquest cop, del -5,9%. El mateix succeeix amb la taxa d'atur sectorial. Se situa en el 20,1%, amb 1.879 persones aturades.

La caiguda dels serveis empresarials i immobiliaris se segueix alentint.

La taxa de variació interanual de la **immobiliària i els serveis empresarials** se

situa, així, en el -3,0%; una taxa que suposa una significativa reducció respecte a les observades en trimestres anteriors, i que situa la xifra de llocs de treball en 4.379. La caiguda de dinamisme empresarial, per la seva banda, també segueix alentint-se, amb una taxa interanual que esdevé, ara, del -6,0%. L'any tanca, així, amb 567 centres de cotització en el sector. Amb tot, l'atur sectorial encara experimenta un lleu creixement: la taxa se situa en el 33,0%.

Les xifres de la indústria van millorant, però encara continua la dinàmica recessiva.

La situació de la **indústria** representa un lleuger redreçament respecte a la de trimestres anteriors, però la dinàmica recessiva del sector continua, i la taxa de variació interanual encara es manté en els dos dígitos: -12,3%. El trimestre tanca, doncs, amb 4.372 llocs de treball, 613 llocs menys que a finals de 2008. Una cosa similar passa amb l'evolució de les empreses. La taxa interanual, del -8,8%, representa una millora respecte a les observades al llarg de l'any. Es comptabilitzen, al finalitzar l'any, 280 centres de cotització. L'atur segueix la tònica dels darrers trimestres. La taxa arriba al 26,7%, un 42,6% més que l'any anterior, i equival a 1.608 persones aturades procedents del sector.

Pel que fa als diferents subsectors industrials, la *Maquinària i equipament mecànic* i l'*Alimentació, begudes i tabac* són els únics que presenten xifres positives. Els que experimenten caigudes més importants són el *Paper, edicions i arts gràfiques*, el *Cautxú i plàstic* i la *Fabricació de materials de transport*.

La construcció experimenta una lleugera atenuació de la seva caiguda.

La taxa interanual en el sector de la **construcció**, tot i continuar en els dos dígitos (-16,7%), suposa una significativa reducció, respecte a les experimentades en trimestres anteriors (que s'havien acostat al -30%). La xifra de llocs de treball queda, així, en 4.318, 865 menys que un any enrere. El dinamisme empresarial està en la mateixa línia, i la taxa interanual, del -9,4%, s'allunya de les de trimestres anteriors, deixant el nombre de

centres de cotització en 614. L'atur sectorial, no obstant això, continua en nivells similars, amb una taxa del 33,0% i 2.268 persones aturades, un 48,7% més que l'any anterior.

L'hoteleria torna a presentar valors positius, en termes interanuals, després de molts mesos.

L'hoteleria, afectada per una gran estacionalitat al Garraf, perd part del seu pes en l'economia de la comarca. Però aquestes oscil·lacions (la taxa intertrimestral és del –

cotització continuen la seva contracció (–7,6%), i la taxa d'atur sectorial se situa en el 12,1%, amb 324 persones aturades.

L'administració i la seguretat social reprenen el creixement i l'educació, tot i les oscil·lacions, continua en expansió.

L'administració i la seguretat social, que els dos darrers trimestres havien destruït ocupació, tornen a la singladura del creixement, amb una taxa interanual del 3,4%. La xifra de llocs de treball se situa,

Evolució sectors econòmics Garraf. 2008-2009

| Descripció | Llocs de treball ¹ | | | | | Centres de cotització | | | | | Atur registrat | | | | |
|--|-------------------------------|---------------|---------------|---------------|---------------|-----------------------|---------------------|--------------|--------------|---------------------|----------------|--------------------------|---------------|--------------------------|---------------------|
| | 2008 | | 2009 | | | Δ% | | Δ% | | | 4t trim 08 | | 4t trim 09 | | Δ% |
| | 4t trim | 1r trim | 2n trim | 3r trim | 4t trim | 3r trim09-4t trim09 | 4t trim08-4t trim09 | 4t trim 08 | 4t trim 09 | 4t trim08-4t trim09 | Nombre | Taxa d'atur ² | Nombre | Taxa d'atur ² | 4t trim08-4t trim09 |
| Agricultura | 208 | 118 | 120 | 120 | 109 | -9,2 | -47,6 | 28 | 8 | -71,4 | 96 | 31,6 | 71 | 37,1 | -26,4 |
| Indústria | 4.985 | 4.675 | 4.484 | 4.407 | 4.372 | -0,8 | -12,3 | 307 | 280 | -8,8 | 1.128 | 18,5 | 1.608 | 26,7 | 42,6 |
| Construcció | 5.183 | 5.169 | 4.989 | 4.614 | 4.318 | -6,4 | -16,7 | 657 | 595 | -9,4 | 1.525 | 22,7 | 2.268 | 33,0 | 48,7 |
| Comerç | 7.808 | 7.059 | 7.047 | 7.458 | 6.787 | -9,0 | -13,1 | 1.097 | 1.032 | -5,9 | 1.264 | 13,9 | 1.879 | 20,1 | 48,7 |
| Hoteleria | 3.909 | 4.072 | 4.856 | 4.690 | 3.923 | -16,4 | 0,4 | 607 | 614 | 1,2 | 937 | 19,3 | 1.257 | 21,1 | 34,2 |
| Transport i comunicacions | 1.422 | 1.299 | 1.287 | 1.265 | 1.243 | -1,7 | -12,6 | 192 | 163 | -15,1 | 187 | 11,6 | 303 | 19,3 | 62,5 |
| Mediació financera | 205 | 201 | 198 | 195 | 202 | 3,6 | -1,5 | 25 | 25 | 0,0 | 55 | 21,2 | 73 | 27,2 | 32,7 |
| Immobilàries i serveis empresarials | 4.515 | 4.470 | 4.550 | 4.534 | 4.379 | -3,4 | -3,0 | 603 | 567 | -6,0 | 1.980 | 30,5 | 2.237 | 33,0 | 13,0 |
| Administració i Seguretat Social | 1.752 | 1.734 | 1.673 | 1.734 | 1.812 | 4,5 | 3,4 | 35 | 35 | 0,0 | 119 | 6,4 | 219 | 11,2 | 84,3 |
| Educació | 1.480 | 1.553 | 1.400 | 1.411 | 1.534 | 8,7 | 3,6 | 110 | 120 | 9,1 | 118 | 7,4 | 236 | 14,3 | 99,7 |
| Sanitat i serveis socials | 2.490 | 2.340 | 2.264 | 2.363 | 2.521 | 6,7 | 1,2 | 132 | 122 | -7,6 | 193 | 7,2 | 324 | 12,1 | 68,0 |
| Altres activitats socials i altres serveis | 2.110 | 2.267 | 2.282 | 2.213 | 2.249 | 1,6 | 6,6 | 377 | 377 | 0,0 | 476 | 18,4 | 498 | 18,4 | 4,8 |
| Comerç i serveis | 25.691 | 24.995 | 25.557 | 25.863 | 24.650 | -4,7 | -4,1 | 3.178 | 3.055 | -3,9 | 5.328 | 17,2 | 7.028 | 21,4 | 31,9 |
| No classificats ³ | | | | | | | | | | | 217 | | 564 | | 159,7 |
| Total | 36.069 | 34.957 | 35.150 | 35.004 | 33.449 | -4,4 | -7,3 | 4.170 | 3.938 | -5,6 | 8.294 | 18,7 | 11.540 | 24,8 | 39,1 |

Font: elaboració pròpia a partir de dades del Departament de Treball.

1. Llocs de treball = RGSS + RETA.

2. Taxa d'atur sectorial = Aturats*100 / (Aturats + Llocs de treball).

3. En el cas dels aturats es refereix als aturats sense ocupació anterior.

Nota: el nombre d'aturats és la mitjana trimestral.

16,4%) no han d'amagar el fet que aquest trimestre el sector, per primera vegada des de finals del 2007, ha tornat a presentar valors positius en termes interanuals. El creixement experimentat en relació a un any abans, del 0,4%, sembla consolidar el repunt de l'activitat que ja s'insinuava, amb l'alentiment de la destrucció d'ocupació dels trimestres anteriors. L'any finalitza, així, amb 3.923 llocs de treball en l'hoteleria. La tendència quant als centres de cotització és igualment positiva. Es comptabilitzen 614 centres, un 1,2% més que en el quart trimestre de 2008. L'atur, però, no acompanya, i s'incrementa fins el 21,1%.

La sanitat i els serveis socials, tot i la davallada, mantenen les xifres positives.

Tot i el descens en la intensitat del creixement dels darrers trimestres, la **sanitat i els serveis socials** aconsegueixen mantenir les xifres positives. L'any s'acaba amb 2.521 llocs de treball, un 1,2% més que a finals de 2008. Tot i això, els centres de

així, en 1.812. L'**Educació**, per la seva banda, continua amb un creixement, en termes interanuals, que aquest trimestre se situa en el 3,6%, deixant en 1.534 la xifra de llocs de treball del sector. Els centres de cotització segueixen amb el bon comportament dels darrers mesos: la taxa de variació interanual ha estat, aquest cop, del 9,1%. L'atur s'ha reduït, fins al 14,3%.

El sector del transport i les comunicacions segueix en recessió.

Tot i que la taxa de variació interanual (–12,6%) indica una lleugera reducció en la destrucció d'ocupació, el sector del **transport i les comunicacions** segueix amb la forta dinàmica recessiva que l'ha acompanyat al llarg de tot l'any. El trimestre tanca amb 1.243 llocs de treball, 179 menys que l'any anterior. Tanmateix, es redueix una mica la desaparició de centres de cotització, però la taxa interanual (–15,1%) continua sent molt elevada. Així les coses, l'atur sectorial s'incrementa, aquest cop, fins el 19,3%.

La mediació financera sembla apaivagar la tendència negativa.

La **mediació financera** presenta 202 llocs de treball. La taxa interanual del -1,5% suposa una important reducció respecte a les de trimestres anteriors. Tanmateix, els centres de cotització romanen estabilitzats, respecte a un any abans. L'atur, però, continua sent elevat, amb una taxa del 27,2%.

Darrer trimestre amb problemes de comparació pel que fa al sector agrícola.

L'aplicació de la nova classificació d'activitats econòmiques (CCAE-09) ha comportat que, al llarg de l'any, la variació d'algun sector s'hagi hagut d'interpretar amb certa cautela. Ha estat el cas de l'**agricultura**, pel salt en la

activitats immobiliàries i els serveis empresarials, amb el 19%, i el comerç, amb el 16%.

Contractació

L'evolució de la contractació esdevé positiva, per primer cop en mesos.

En el quart trimestre s'han formalitzat 8.189 contractes. Tot i la disminució respecte al trimestre anterior, aquesta xifra suposa un augment (del 8,7%) respecte al mateix període de l'any anterior. Aquest fet, que feia mesos que no es produïa, podria ser un indicador de la represa econòmica. No obstant això, continua la tendència observada en els darrers trimestres, d'increment dels contractes temporals (un 12,4%) i de disminució dels de tipus indefinit (un -16,5%). El resultat és l'augment, de forma progressiva, del pes de la contractació temporal, que ha representat, aquest trimestre, el 89,9% del total.

| Evolució altres indicadors | | | | | | | |
|------------------------------------|----------------|----------------|----------------|----------------|----------------|---------------------|------------------------|
| Garraf. 2008-2009 | | | | | | | |
| Indicador | 2008 | | | | | 2009 | |
| | 4t trim | 1r trim | 2n trim | 3r trim | 4t trim | 3r trim09-4t trim09 | Δ% 4t trim08-4t trim09 |
| Sinistralitat laboral | | | | | | | |
| Accidents lleus | 477 | 367 | 361 | 379 | 376 | -0,8 | -21,2 |
| Accidents greus | 9 | 0 | 5 | 2 | 3 | n.p. | n.p. |
| Accidents mortals | 0 | 0 | 0 | 1 | 0 | n.p. | n.p. |
| Total accidents | 486 | 367 | 366 | 382 | 379 | -0,8 | -22,0 |
| Índex¹ | 1.761,1 | 1.482,5 | 1.462,0 | 1.529,0 | 1.613,8 | 5,5 | -8,4 |
| Contractació | | | | | | | |
| Ordinari temps indefinit | 364 | 354 | 320 | 308 | 337 | 9,4 | -7,4 |
| Foment contractació indefinida | 183 | 141 | 195 | 176 | 167 | -5,1 | -8,7 |
| Convertits en indefinits | 438 | 337 | 327 | 302 | 314 | 4,0 | -28,3 |
| Resta contractes indefinits | 4 | 3 | 3 | 3 | 8 | 166,7 | 100,0 |
| Total contractes indefinits | 989 | 835 | 845 | 789 | 826 | 4,7 | -16,5 |
| Obra o servei | 2.392 | 2.106 | 2.677 | 3.146 | 2.526 | -19,7 | 5,6 |
| Eventuals circumstàncies producció | 2.923 | 2.031 | 3.702 | 4.837 | 3.365 | -30,4 | 15,1 |
| Interinitat | 1.126 | 964 | 1.154 | 1.213 | 1.408 | 16,1 | 25,0 |
| Resta contractes temporals | 107 | 93 | 54 | 92 | 64 | -30,4 | -40,2 |
| Total contractes temporals | 6.548 | 5.194 | 7.587 | 9.288 | 7.363 | -20,7 | 12,4 |
| Total contractes | 7.537 | 6.029 | 8.432 | 10.077 | 8.189 | -18,7 | 8,7 |
| Habitatge | | | | | | | |
| Habitatges iniciats ² | 43 | 8 | 11 | 12 | n.d. | n.d. | n.d. |
| Habitatges acabats ³ | 454 | 280 | 217 | 176 | n.d. | n.d. | n.d. |

Font: web del Departament de Treball, Política Territorial i Obres Públiques, i de l'Institut d'Estadística de Catalunya.

1. Índex d'incidència = nombre d'accidents per cada 100.000 afiliats a la Seguretat Social.

2. Projectes visats col·legis aparelladors.

3. Certificats finals d'obra dels col·legis d'aparelladors.

n.d. No disponible // n.p. càlcul no possible

sèrie provocat pel canvi de classificació. El proper informe serà el primer en què la sèrie ja serà comparable. Al quart trimestre es comptabilitzen 109 llocs de treball.

Atur registrat

L'atur supera ja les 11.000 persones.

L'atur continua creixent al Garraf i les persones aturades són ja 11.540. La taxa d'atur se situa, així, en el 24,8%, incrementant-se en un 39,1% respecte al quart trimestre de 2008. El sector que més contribueix a l'atur és la construcció, amb el 20% de les persones aturades, seguit de les

Sinistralitat laboral

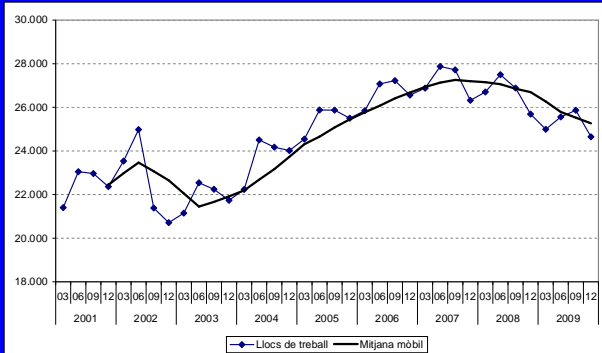
En relació als índexs de sinistralitat, el quart trimestre clou amb 379 accidents laborals, un 21,2% menys que un any abans, amb la qual cosa l'índex de sinistralitat se situa en els 1.613,8 accidents per cada cent mil assalariats. S'ha hagut de lamentar 3 accidents greus, però no hi ha hagut cap mort.

Habitatge

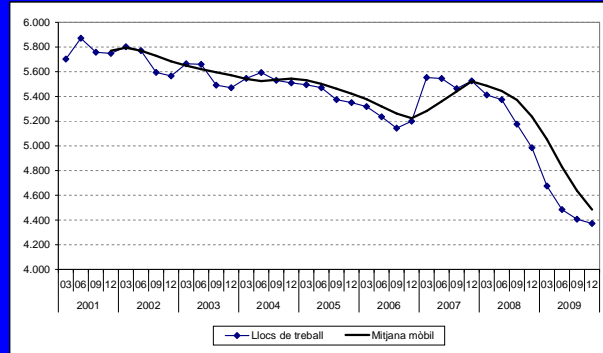
No hi ha dades publicades pel quart trimestre de 2009. La darrera dada disponible (corresponent al tercer trimestre) mostra com segueix afectant la crisi de la construcció en habitatge a la comarca, amb només 12 habitatges iniciats entre els mesos de juliol i setembre.

Garraf: evolució dels llocs de treball als principals sectors econòmics

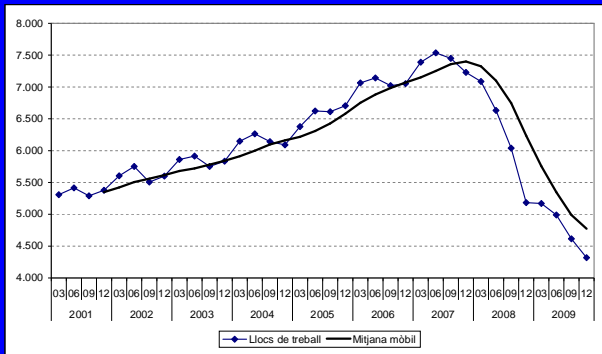
Serveis



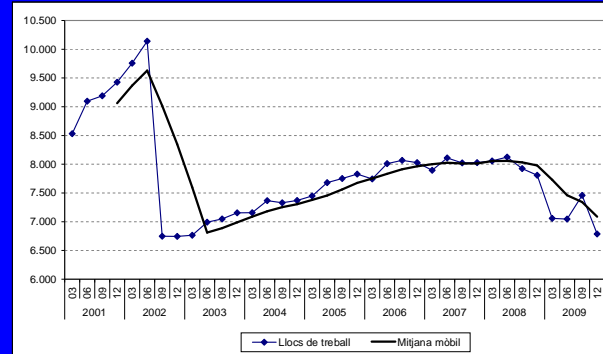
Indústria



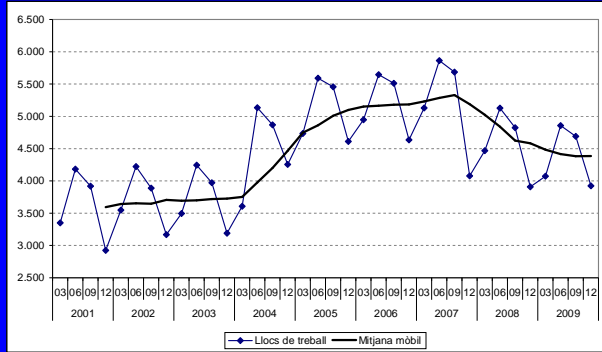
Construcció



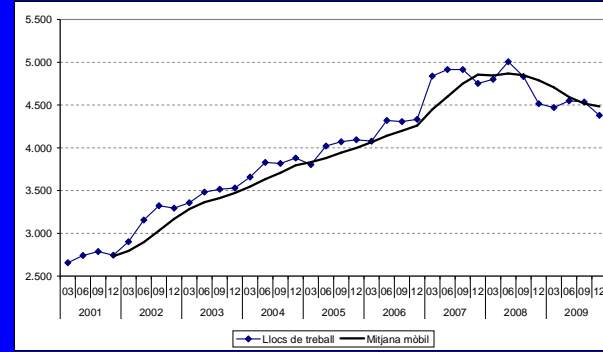
Comerç



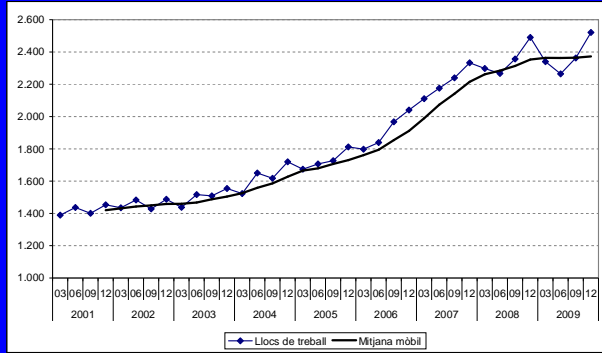
Hoteleria



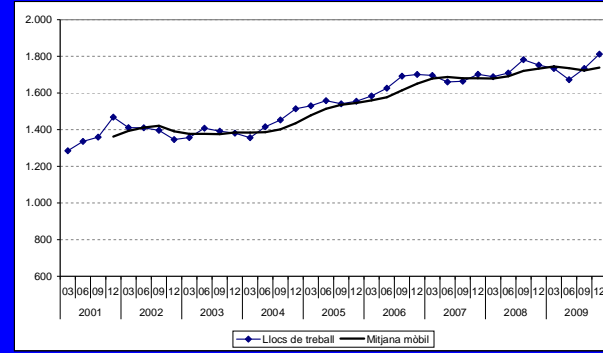
Immobiliària, serveis empresarials



Sanitat i serveis socials



Administració i Seguretat social



Consideracions metodològiques

Canvis en la classificació catalana d'activitats econòmiques

El mes de gener de 2009 va entrar en vigor la nova classificació catalana d'activitats econòmiques (CCAIE-09) que substitueix a la vigent del 1993 (CCAIE-93). L'actualització de la classificació és motivada per la necessitat d'adaptació als canvis en l'estructura econòmica. Entre els canvis hi ha l'aparició o augment de protagonisme de determinades activitats que comporta l'aparició de noves categories, és el cas per exemple de les seccions "informació i comunicacions", "activitats professionals, científiques i tècniques" i "activitats administratives i serveis auxiliars". O bé la reubicació d'algunes activitats, per exemple, el trasllat de l'activitat "promoció immobiliària" a la categoria de "construcció", mentre que anteriorment es classificava com una activitat de serveis.

L'aplicació d'aquesta nova classificació ha comportat canvis en la categorització i la codificació de les activitats i fa que les dades publicades en aquest i els futurs informes de conjuntura no siguin directament comparables a les publicades en informes anteriors. El resultat és el trencament de les sèries estadístiques. Aquesta situació afecta només a les magnituds en les quals hi ha desagregacions de les dades per activitat econòmica, com l'afiliació a la seguretat social i al treball autònom, als centres de cotització i a l'atur.

Atesa aquesta situació s'ha valorat la idoneïtat d'incloure o no l'evolució per sectors d'aquestes magnituds en el present informe. Finalment, s'ha optat per seguir donant dades d'evolució un cop establertes les correspondències entre les dues classificacions i les agrupacions sectorials utilitzades a l'informe (que són agregacions per grans sectors) i verificar que en la majoria de casos els canvis són inapreciables. Tot i així, cal prendre les dades d'evolució amb certa cautela i tenir en compte aquest matís. Un clar exemple, en què el canvi de classificació si ha comportat variacions importants en les sèries, és en l'agricultura, on el nou canvi en la classificació d'activitats econòmiques classifica les activitats de jardineria (abans incloses en l'agricultura) en un epígraf dels serveis.

De totes maneres, a partir de l'informe corresponent al 2n trimestre de 2009 les variacions inter trimestrals ja estan sota la mateixa classificació i només cal matisar les variacions interanuals, que no seran sota la mateixa classificació d'activitats fins el primer informe trimestral del 2010.

En segon lloc, pel que fa a la classificació d'activitats econòmiques, assenyalar que a partir del primer número del 2009 s'introdueix l'anàlisi del sector agrícola. Això ve motivat pel fet que a partir del primer trimestre del 2008 es varen anar incorporant tots els treballadors per compte propi del sector al Registre Especial de Treballadors Autònoms. Tot i això, la magnitud del sector primari es manté subrepresentada donat que encara es manté el Règim Especial Agrari, del qual no es disposen dades desagregades per comarca.