

Informe de Conjuntura Econòmica

GARRAF, ALT PENEDEÈS I BAIX PENEDEÈS

4t. trimestre de 2010

Núm. 24
Febrer
2011



Una publicació de l'adeg

ädEg

Associació d'Empresaris • Garraf • Alt Penedès • Baix Penedès

La reproducció del contingut d'aquesta publicació és autoritzada sempre que se n'indiqui la font.

Data de publicació: 23-02-2011

Els números anteriors es poden consultar a:

<http://www.adeg.cat/>

Informe elaborat per:



L'Associació d'Empresaris Garraf, Alt Penedès i Baix Penedès (adEg) no s'identifica necessàriament amb l'opinió dels autors.

Autors:

Sra. Berta Pongiluppi Ascon
Sr. David Moreno i Lobera
Sr. Sergi Cuadrado Ciuraneta

Activa Prospect SL
(Research & Solutions)

Centre d'Empreses de Noves
Tecnologies

Parc Tecnològic del Vallès
08290 Cerdanyola del Vallès

Tel. +34 93 5820177

Fax. +34 93 5912821

activapropect@activapropect.cat

<http://www.activapropect.cat>

Conjuntura general

La recuperació de l'**economia mundial** sembla que, poc a poc, es va consolidant. Això no obstant, els riscos d'un possible estancament econòmic continuen plenament vigents, en relació, entre d'altres qüestions, a les tensions lligades a la crisi del deute sobirà, sobretot en algunes de les economies de la perifèria de la zona euro, i, en general, a l'elevat nivell d'endeutament públic que es produeix a les economies avançades. En la mateixa línia, un altre factor que pot comprometre la lleu represa econòmica és la incertesa que encara planeja sobre l'estat de les entitats financeres i la seva solidesa. En un altre ordre de coses, també poden arribar a comprometre la incipient recuperació les tensions inflacionistes que darrerament s'han registrat, en relació a l'augment del preu de les primeres matèries, sobretot aliments i energia. En aquest sentit, el barril de petroli Brent es va situar, al mes de desembre, en els 94,6 dòlars de mitjana, un 21,4% per sobre del preu registrat l'any anterior. Entre les causes d'aquest augment de la inflació es troba, en bona part, la demanda creixent de països com la Xina, però també per d'altres economies emergents, en un escenari de no increment de l'oferta a nivell mundial. Finalment, també suposa una important font d'incertesa la problemàtica relacionada amb el mercat laboral (amb els encara elevats índexs d'atur que es registren en molts països), així com les dificultats d'alguns d'aquests països en relació amb el mercat immobiliari; uns aspectes, aquests, que poden dificultar la recuperació del consum intern. A més, la represa continua desenvolupant-se, com assenyalen molts dels analistes, a dos velocitats força diferenciades ja que, per una banda, es trobarien les economies avançades i, per una altra banda, les economies emergents. Així, mentre que aquestes darreres continuen sent el motor del redreçament econòmic, especialment els dos gegants asiàtics, la Xina i la Índia, les economies qualificades com d'avançades continuen presentant una gran atonia. En aquest context, el Fons Monetari Internacional (FMI), en el seu informe del mes de gener, ha revisat a l'alça el creixement de l'economia mundial l'any 2010 fins al 5,0%, al mateix temps que preveu un creixement, per al 2011, del 4,4%.

Així les coses, les **economies avançades** tanquen l'any 2010 amb un creixement del Producte Interior Brut (PIB) del 3,0%, segons l'organisme internacional, mentre que les previsions per a 2011 marquen un increment que se situa lleugerament per sota, en el 2,5%. Tot i que semblaria que el consum privat s'està començant a consolidar, els principals maldecaps econòmics d'aquests països continuen sent els elevats índexs de desocupació, els alts nivells d'endeutament, la necessitat de reestructuració i sanejament dels sistemes financers, que encara persisteix, així com la incertesa ocasionada per la crisi del deute sobirà. Els **Estats Units**, la primera economia del món (representa una quarta part del conjunt de l'economia del planeta) ha vist com milloraven les seves expectatives en el segon semestre de l'any, a causa, sobretot, de la reactivació i el creixement del consum privat –en aquest cas sí– i el dinamisme de la inversió en bens d'equip, en el context d'una política fiscal certament expansiva, amb mesures com ara l'extensió dels subsidis d'atur o la reducció de la fiscalitat dels salaris, així com per la relativa recuperació del sector exterior, amb l'augment de les exportacions i una certa correcció del dèficit exterior. Amb tot, les taxes d'atur estatudinenques segueixen instal·lades en nivells molt alts, i les perspectives del mercat immobiliari continuen sense millorar. També segueix sent un dels principals problemes l'elevat deute públic del país, que al 2010 s'ha situat per sobre ja del 60%, pràcticament el doble del registrat a l'inici de la crisi, l'any 2007. Així, el FMI xifra el creixement experimentat en terme de PIB l'any 2010 en el 2,8%, al mateix temps que fa una previsió, per al 2011, del 3,0%. El **Japó**, per la seva banda, veu com el seu creixement de l'any 2010 se situa,

finalment, en el 4,3%, segons l'organisme internacional, per l'acceleració econòmica arran, sobretot, de les seves polítiques d'impuls al consum i el consegüent augment de la demanda domèstica en el segon semestre de 2010, que s'ha sumat, així, al bon comportament presentat a principis d'any per la producció industrial i les exportacions. No obstant això, les previsions de gener del FMI situen, per al 2011, el creixement econòmic nipó en el 1,6%.

En el cas de les **economies emergents**, la represa econòmica continua amb pas ferm, de manera que són aquests països els que segueixen liderant la recuperació a nivell mundial. Així, el FMI situa el creixement del PIB experimentat per aquestes economies al 2010 en un 7,1% i en un 6,5% la previsió per al 2011. El dinamisme d'aquests països es fonamenta en aspectes com ara el relatiu bon comportament de la demanda privada, la recuperació general experimentada pel comerç internacional i l'evolució, a l'alça, dels preus de les primeres matèries. Les economies capdavanteres dins d'aquest grup continuen sent les economies en desenvolupament de l'Àsia i, entre elles, la **xinesa**, la **india** i les dels **països del sud-est asiàtic** per a les quals el FMI registra un creixement del 10,3%, del 9,7% i del 6,7% al llarg de l'any 2010. En la mateixa línia, les previsions de l'organisme internacional per al 2011 se segueixen mantenint en nivells molt elevats, del 9,6%, del 8,4% i del 5,5%, respectivament. Amb tot, aquests països s'enfronten a una sèrie de reptes, de forma cada cop més clara, com ara els creixents fluxos de capital que, pel seu caràcter volàtil, poden actuar com element desestabilitzador, l'excessiva dependència, tot i el creixement de la demanda interna, de les exportacions, així com els perills que hi ha de sobreescalfament de les seves economies, en relació a aspectes com les pressions alcistes del mercat immobiliari i creditici (amb el risc de la generació de bombolles especulatives, que podrien redundar en una situació de col·lapse) o la pujada excessiva de la inflació. Pel que fa a Llatinoamèrica, els diferents països continuen en la singladura del creixement, tot i que acusen qüestions com la moderació de la demanda de les economies avançades o els estrets vincles amb els sistemes bancaris de països com Espanya i Portugal. El Brasil continua liderant el creixement a la regió, amb un increment del PIB del 7,5% al 2010 i una previsió de creixement del 4,5% per al 2011 a causa, sobretot, de l'augment del preu de les matèries primeres però també pel creixement del consum familiar. Amb tot, aquests mateixos elements poden derivar, i de fet ho estan fent ja, en un cert augment de les tensions inflacionistes.

A la **zona euro**, el creixement del PIB al 2010 s'ha situat, segons el FMI, en el 1,8%, mentre que les previsions de l'organisme internacional marquen, per al 2011, un increment de l'1,5%. Segons els analistes, la recuperació a l'eurozona es va consolidant, en relació amb el redreçament del comerç mundial i de la indústria, tot i que d'una forma encara lenta, i fràgil, pel risc que suposen les importants incerteses que hi ha respecte a la situació financera d'alguns dels seus països. Així mateix, la demanda interna encara està en vies de recuperar la seva puixança anterior, mentre que la inflació ha experimentat un destacat creixement en els darrers mesos, arran de la pujada dels preus de les primeres matèries. En aquest context, però, les diferències entre països són molt notables. Un cop més, l'economia **alemanya** se situa com la capdavantera del redreçament econòmic en l'àmbit europeu, gràcies al bon comportament de les exportacions (cal tenir en compte, en aquest sentit, que Alemanya és el segon exportador mundial, per darrera només de la Xina) però també per la recuperació de la demanda interna, que s'hi estaria donant amb major rapidesa que en el conjunt de la UE, sobretot pel que fa als bens d'equip, ja que el consum familiar romandria, de moment, més apaivagat. Així, el creixement del PIB, del 3,6% al 2010 i amb previsions de creixement del 2,2% per al 2011, hauria redundat, a diferència del que ha succeït en d'altres països, en un important repunt de l'ocupació. A l'altre costat de la balança, els països que estan passant per unes

major dificultats econòmiques són aquells que presenten més problemes i incerteses en relació amb el seu deute sobirà i la situació dels seus sistemes financers, és a dir, Grècia, Irlanda i Espanya, que han tancat el 2010 amb taxes de creixement encara negatives (del -4,2% en el cas de Grècia i del -0,2% en el cas d'Irlanda i Espanya) i Portugal que, tot i que ha experimentat un creixement positiu al 2010, s'ha d'enfrontar a un possible decreixement al 2011, en relació als forts ajustos pressupostaris. Així, en el quart trimestre de l'any s'ha viscut un nou període de turbulències financeres, després del primer episodi viscut el segon trimestre, de manera que al novembre la UE i el FMI van haver d'acordar el rescat d'Irlanda, pels greus problemes relacionats amb el seu sector financer, per tal d'evitar el possible contagi a països com Portugal i Espanya, en mig d'un context de gran nerviosisme i desconfiança dels mercats financers internacionals, que les diferents mesures adoptades no han aconseguit apaivagar. En aquest sentit, el diferencial en el rendiment del deute públic de tots aquests països amb el d'Alemanya (mesurat en punts bàsics) va augmentar fins a situar-se en nivells màxims des de la creació de l'euro: 966 pb en el cas de Grècia, en 628 pb en el cas d'Irlanda, en 382 pb en el de Portugal i en 254 pb en el d'Espanya.

Pel que fa al cas concret de l'**economia espanyola**, aquesta continua presentant creixements extremadament moderats, que es mouen en termes de dècimes percentuals, amb un creixement del PIB en el quart trimestre de 2010 del 0,2% en termes intertrimestrals, i del 0,6% en relació al mateix moment de l'any anterior. Així, el FMI ha revisat a l'alça, en el seu informe de gener de 2011, la mesura de l'evolució del PIB espanyol al 2010, que ha situat en un -0,2%, al mateix temps que fixa el creixement per al 2011 en el 0,6%. Com a elements positius de l'evolució econòmica recent es poden destacar una certa millora del to de la indústria manufacturera i de les vendes minoristes, així com la millora del saldo exterior. Entre els aspectes negatius hi ha, en primer lloc, l'elevat endeutament, tant públic com privat, que –tal com coincideixen tots els analistes– cal anar mitigant (tot i que això representi un impacte negatiu sobre l'economia a curt termini), per tal d'apaivagar l'actual incertesa sobre els comptes públics i el sistema financer espanyol, que dificulten el creixement econòmic del país. En relació amb això, la Comissió Europea estima el dèficit públic d'Espanya l'any 2010 en el 9,3% del PIB (s'acomplirien, per tant, els objectius marcats pel govern en relació a la reducció del dèficit), però preveu un 6,4% per l'any 2011; un valor que es col·locaria per sobre de les previsions de l'executiu Zapatero. Així, el deute públic espanyol se situaria en el 64,5% del PIB al 2010 i en el 70% al 2011. Val a dir que, en aquest sentit, l'elevat diferencial existent entre el deute espanyol i l'alemany fa que el cost que ha d'afrontar el Tresor espanyol a l'hora d'emetre deute sigui el més elevat de la dècada. Un altre element negatiu per a l'economia són, en segon lloc, els elevats nivells de desocupació, ja que les dèbils xifres de creixement no són suficients per aturar la destrucció d'ocupació, amb el consegüent increment de la taxa d'atur, molt per damunt dels nivells assolits pel conjunt de la zona euro. En aquest sentit, les darreres dades de l'EPA mostren com en el quart trimestre de l'any s'han perdut pràcticament 140.000 llocs de treball, amb una taxa de variació interanual que es col·loca en el -1,3%, mentre que la xifra de persones aturades arriba pràcticament als 4.700.000. Un altre factor que preocupa és la debilitat de la demanda privada atès que, tot i la relativa millora del quart trimestre de l'any, la vigoria del consum continua encara sent molt escassa, tant des del punt de vista del consum familiar com des del punt de vista de l'adquisició de bens d'equip. S'hi uneixen ara, a més, les retallades en inversió pública. En quart lloc, i en relació amb l'anterior, es pot parlar de la difícil situació que continua travessant el sector de la construcció, tant per l'atonía del mercat immobiliari com, de forma més recent, per les retallades en infraestructures. Finalment, un altre element sobre el qual cal estar alerta és l'augment de la inflació, que es produeix per la pujada dels preus de les primeres

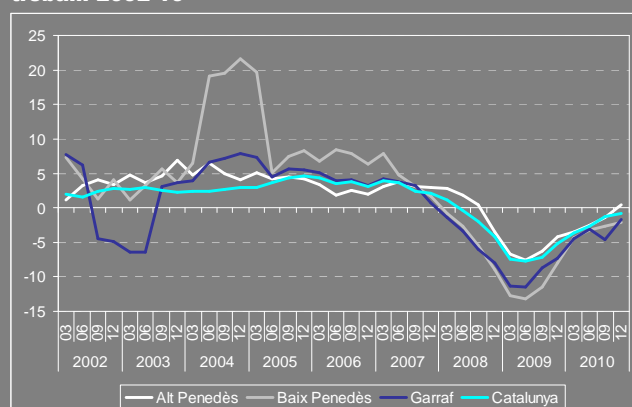
matèries però també pels efectes de la pujada de l'IVA del mes de juliol, que s'han anat traslladant de forma gradual als preus finals al llarg de la resta de l'any.

A **Catalunya**, per la seva banda, les coses segueixen una tònica similar a la que es pot observar en el conjunt de l'Estat. Així, l'economia catalana tanca l'any 2010 amb una variació mitjana del PIB del $-0,2\%$, igual que la presentada pel conjunt espanyol. No obstant això, i tot i que la variació intertrimestral del PIB català en el quart trimestre de l'any també presenta el mateix valor que l'espanyol ($0,2\%$), la variació en termes interanuals, que és del $0,8\%$, sí se situa per sobre de la presentada pel global de l'economia espanyola. De la mateixa manera, segons l'informe econòmic del BBVA, es preveu que Catalunya creixi l'any 2011 un 1% . En el cas català, els dos elements que estan incidint de forma més positiva al comportament econòmic són les exportacions, sobretot de bens però també de serveis, i el turisme, sobretot l'estranger. Entre els aspectes negatius cal mencionar el comportament del consum familiar que, després de l'increment de la primera part de l'any, s'hauria tornat a moderar. Així ho indiquen elements com ara la contracció del volum i la despesa de les compres al detall o el retrocés de la matriculació de vehicles. A més, els indicadors mostren com l'augment del consum de la primera part de l'any, a més que estaria molt relacionat amb la concentració de les compres per la finalització de les mesures d'estímul fiscal (el Pla 2000E, però també d'altres) i per l'entrada en vigor de la pujada de l'IVA, s'hauria produït a costa de la reducció de l'estalvi de les famílies; un element que es veu agreujat, a més, si es té en compte l'evolució de les remuneracions salarials, que han continuat reduint-se en la segona part de l'any. Per sectors, s'observa un cert redreçament de la producció industrial, de manera que el volum de producció de finals d'any s'equipara als nivells registrats a finals de 2008. Els resultats positius s'han d'associar, com s'apuntava abans, a la bona marxa de les exportacions, en els mesos d'octubre i novembre. Pel que fa als serveis, i a diferència del que havia passat l'any anterior, quan encara es deixaven sentir els efectes d'una política fiscal molt expansiva i, en conseqüència, les activitats no mercantils eren les que presentaven un major dinamisme, al 2010 les activitats de mercat han estat les que han obtingut millors resultats, ja que les no mercantils han quedat frenades per la reducció de les despeses de les administracions públiques. En aquest context, les activitats relacionades amb el turisme s'han revelat com un autèntic puntal per al sector serveis, gràcies a la recuperació dels mercats emissors. Així, tant el nombre de turistes estrangers com la seva despesa han augmentat, bastant per sobre de com ho ha fet el turisme estatal. Les pernoctacions d'estrangers, per la seva banda, també s'han incrementat, així com les corresponents al turisme domèstic, tot i que en menor mesura. Per contra, la construcció segueix sense aixecar el cap, per tercer any consecutiu, des de que al 2008 es va produir l'esclat de la bombolla immobiliària, que va coincidir amb l'inici de la crisi financera internacional. Així, la construcció residencial continua sota mínims, tal com es constata amb la reducció dels visats dels col·legis d'aparelladors, i ara s'hi afegeix la frenada de l'obra pública, per la retallada de la despesa de les administracions. A més, les perspectives no són gens positives, davant de la reducció de les desgravacions fiscals a la adquisició d'habitatge, que han entrat en vigor a partir de gener d'aquest any.

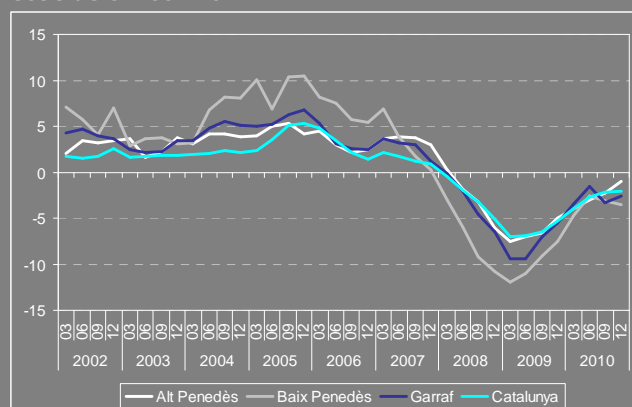
L'Alt Penedès forma part del grup de set comarques que crea ocupació. El sector Serveis es posa en números positius i la Indústria avança cap a la recuperació. La Construcció manté la dinàmica negativa.

Amb tot, la creació de llocs de treball no és suficient per disminuir el nombre de persones registrades a l'atur. També es manté la destrucció de teixit productiu.

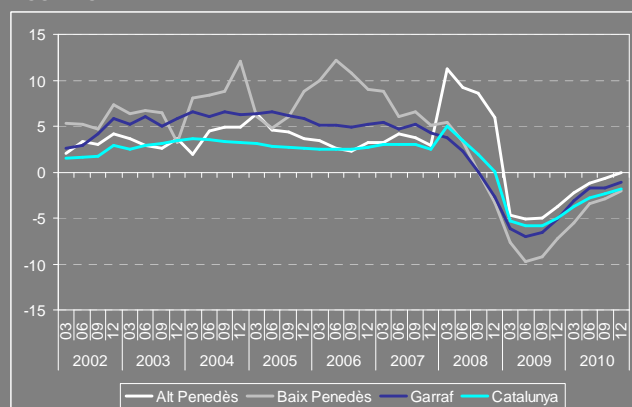
Gràfic 1 Taxes de variació interanuals dels llocs de treball. 2002-10



Gràfic 2 Taxes de variació interanuals dels centres de cotització. 2002-10



Gràfic 3 Taxes de variació interanuals dels afiliats RETA. 2002-10



Font: Elaboració pròpia a partir de dades del Departament d'Empresa i Ocupació de la Generalitat de Catalunya.

Resum executiu

A Catalunya ja són 7 les comarques que han creat ocupació durant el darrer trimestre de 2010, tres més que el trimestre anterior. Entre aquest grup, l'Alt Penedès ocupa la cinquena posició, amb un discret 0,5% en termes interanuals (181 llocs més). Al conjunt de l'economia catalana els **llocs de treball** retrocedeixen un 0,8% respecte el mateix trimestre de 2009 i es manté la dinàmica de recuperació que es ve observant des de mitjan 2009. A la resta de comarques del Garraf-Penedès, la dinàmica enregistrada confirma la tendència a la recuperació, després de l'ensurt assenyalat el trimestre anterior al Garraf, en que els llocs de treball apuntaven una caiguda de l'activitat. Així les coses, el possible estancament i l'alentiment en la sortida de la recessió apuntat en l'anterior informe, quedaria endarrere i s'albiraria un horitzó més positiu de cara a la recuperació econòmica. Amb tot, les comarques marítimes estan enregistrant dels pitjors comportaments dins el panorama comarcal català, situant-se entre les 10 comarques amb una situació més desfavorable. Aquest fet, és degut a la caiguda de l'activitat, que ha estat molt més intensa en aquestes comarques que a la resta. Tot i així, a aquestes comarques la recuperació s'està produint a uns ritmes més importants, fet que comportarà que la sortida de la crisi s'acabi produint quasi al mateix temps.

La millora de l'ocupació ve, sobretot, de la mà de l'Administració pública, la Sanitat i Serveis socials i l'Educació. Però també d'una tímida millora a l'Alt Penedès del Comerç, els Serveis empresarials i l'Hoteleria. El Comerç també s'ha sumat als números positius al Baix Penedès. A Catalunya, aquests sectors també mostren símptomes de recuperació, mentre Construcció, Transports i Mediació financera mantenen la dinàmica de contracció.

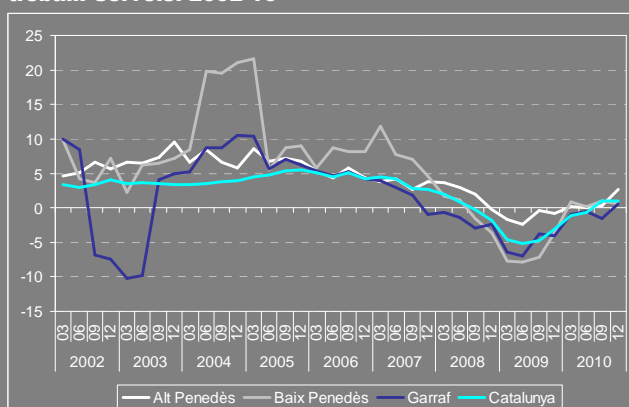
Amb tot, l'evolució dels **centres de cotització** i dels **treballadors autònoms** –que copsa el to del teixit empresarial– mostra una situació encara difícil, amb taxes de variació negatives.

De cara als propers trimestres es fa difícil anticipar el comportament de l'ocupació atès el paper rellevant que ha mantingut el sector públic i que deixarà de tenir en el futur amb la intensificació de les mesures de contenció pressupostàries a les administracions públiques. Així les coses, en el futur la recuperació de l'economia dependrà de si la Indústria surt dels números vermells els propers trimestres, de si el Comerç, els Serveis empresarials i l'Hoteleria mantenen la seva dinàmica positiva actual i, finalment, de si la Construcció toca fons i atura, per fi, la seva contracció.

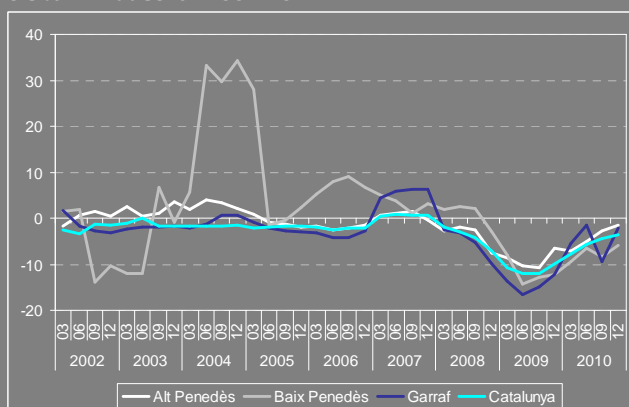
L'Alt Penedès forma part del grup de set comarques que crea ocupació. El sector Serveis es posa en números positius i la Indústria avança cap a la recuperació. La Construcció manté la dinàmica negativa.

Amb tot, la creació de llocs de treball no és suficient per disminuir el nombre de persones registrades a l'atur. També es manté la destrucció de teixit productiu.

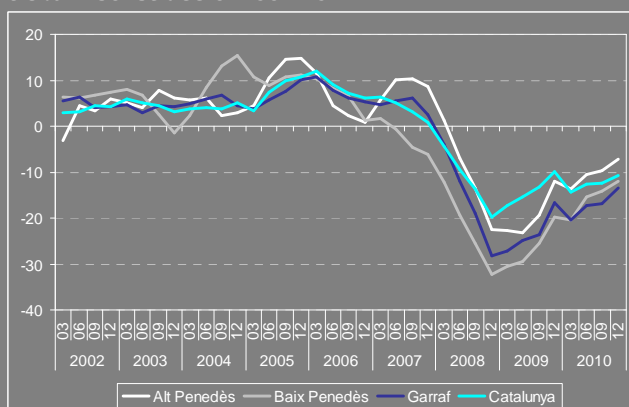
Gràfic 4 Taxes de variació interanuals dels llocs de treball. Serveis. 2002-10



Gràfic 5 Taxes de variació interanuals dels llocs de treball. Indústria. 2002-10



Gràfic 6 Taxes de variació interanuals dels llocs de treball. Construcció. 2002-10



Font: Elaboració pròpia a partir de dades del Departament d'Empresa i Ocupació de la Generalitat de Catalunya.

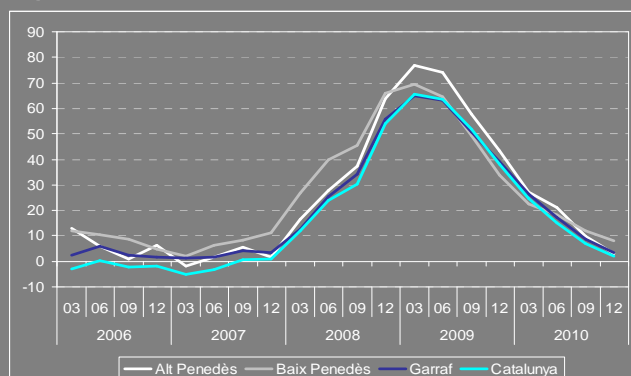
Durant aquest trimestre el Garraf també se suma al conjunt de comarques que inicien la creació d'ocupació en el sector Serveis. La recuperació en aquest sector sembla força consolidada a l'Alt i Baix Penedès, on s'enregistrarien quatre trimestres consecutius en positiu i al conjunt de Catalunya, on ja en són dos. La Indústria tot i que encara està en fase recessiva, aminora la destrucció d'ocupació i és possible que durant el primer semestre de 2011 s'enregistri creació neta de llocs de treball a l'Alt Penedès i al Garraf. En canvi, la caiguda de l'activitat en la Construcció segueix a ritmes encara força importants, tot i la desacceleració del darrer any.

El **Garraf** enregistra un mal comportament en termes generals durant aquest trimestre. La *Construcció* segueix sent el lastre més important de l'economia comarcal, amb una caiguda de l'activitat del 13,5%, només superada per quatre comarques catalanes. El sector *Serveis*, tot i que ha tornat a signes positius, comparativament enregistra dels pitjors valors en el panorama comarcal. Així, aquest, no ha estat un dels millors trimestres pel *Comerç* i l'*Hoteleria*, sectors clau del terciari. En canvi, l'*Administració i seguretat social* ha ajudat força a l'impuls del sector. El millor comportament, l'ha enregistrat la *Indústria*, tot i que s'ha contret lleugerament, no és un mal resultat tenint en compte l'evolució del sector en el conjunt de l'economia catalana.

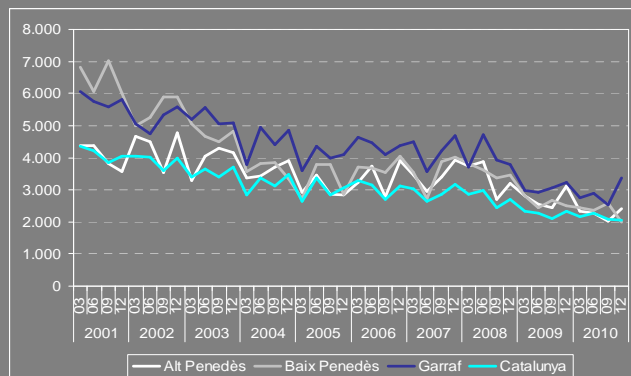
Contràriament al que ha passat al Garraf, l'economia de l'**Alt Penedès** és una de les que mostra un millor comportament del context comarcal català. El sector de la *Construcció*, tot i estar en una fase clarament recessiva, a la comarca mostra un menor decreixement. Pel que fa al sector *Serveis*, l'increment del 2,6% interanual dels llocs de treball representa un dels millors registres comarcals (el 10è). Activitats com el *Comerç* i l'*Educació* han mostrat molta vigoria. Finalment, la retracció de l'activitat a la *Indústria* (de l'1,5%), motor econòmic de l'Alt Penedès, representa una de les menors del panorama català i tot sembla indicar que properament s'abandonarà el període recessiu. Ja hi ha 7 comarques catalanes on es crea ocupació, una més que el trimestre passat.

L'economia al **Baix Penedès** enregistra una de les pitjors dinàmiques del panorama comarcal català. Només set comarques destrueixen ocupació a un ritme més important (del 2,1%). En aquest cas, el principal lastre és el comportament de la *Indústria* i la *Construcció*, amb taxes interanuals del -5,8% i -11,9% respectivament. El sector terciari tampoc acaba d'arrencar tot i els valors positius. Sectors com l'*Hoteleria* i les *Immobiliàries i Serveis empresarials*, que són clau, no impulsen la recuperació del sector i durant aquest trimestre ha estat l'*Administració i Seguretat social* qui ha empès la creació d'ocupació. Amb tot, s'ha d'assenyalar el bon comportament del *Comerç*.

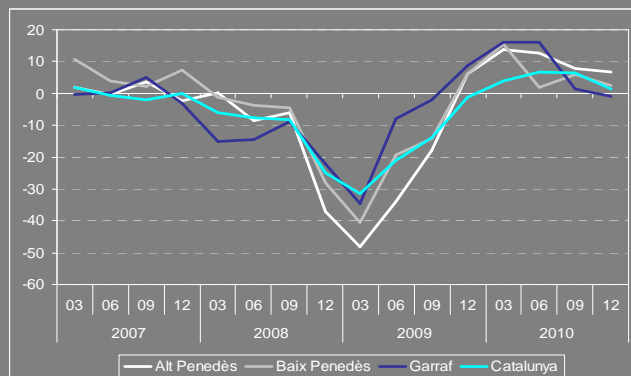
Gràfic 7 Taxes de variació interanuals de persones registrades a l'atur. 2006-10



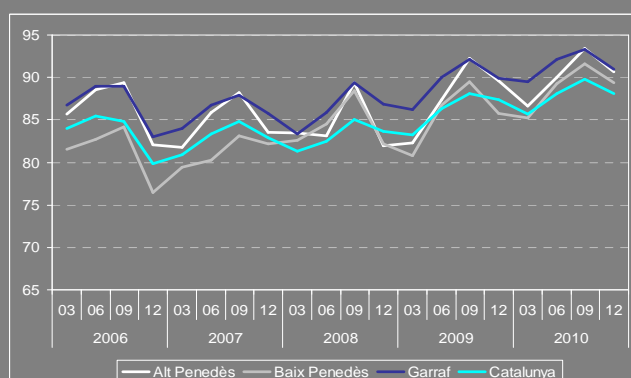
Gràfic 8 Evolució dels índexs de sinistralitat (x 100 mil treb.). 2001-10



Gràfic 9 Taxes de variació interanuals de contractes laborals. 2007-10



Gràfic 10 Evolució del percentatge de contractació temporal. 2006-10



Font: Elaboració pròpia a partir de dades del Departament de Treball de la Generalitat de Catalunya.

Tot i que l'increment de l'atur es va desaccelerant, encara es manté per sobre de la resta de comarques catalanes.

Excepte al Garraf, la sinistralitat manté la dinàmica positiva de reducció.

Es manté la disminució de la contractació al Garraf-Penedès.

Disminueix, per primer cop en el darrer any, la taxa de temporalitat.

El 2010 finalitza amb un total de 29.897 persones a l'atur al conjunt de comarques del Garraf-Penedès, un 5,0% més en termes interanuals. L'increment de l'atur durant el quart trimestre va des del 8,1% interanual al Baix Penedès al 3,1% de l'Alt Penedès. A Catalunya l'augment de l'atur ha estat del 2,0% durant el mateix període. Aquesta mateixa situació d'augment per sobre de la mitjana catalana ha estat la tònica predominant des de l'inici de la sèrie l'any 2001 com es pot observar al gràfic adjunt. Dins el panorama comarcal català, l'evolució de l'atur al Baix Penedès és un dels pitjors registres (només superat per 5 comarques). La posició de l'Alt Penedès i el Garraf tampoc és molt favorable: 12a i 14a posició en el rànquing català d'augment de l'atur.

L'anàlisi conjunta de l'evolució dels llocs de treball i de l'atur a les comarques del Garraf-Penedès paradoxalment dibuixa una situació en que es comença a crear ocupació però alhora s'incorporen moltes persones a l'atur. El cas més exemplificador seria el de l'Alt Penedès, amb una creació d'ocupació important, del 2,6%, i un increment de l'atur del 3,1%. L'explicació pot ser per múltiples factors, d'una banda, les majors oportunitats laborals davant una millora de la situació econòmica sovint pot comportar un augment de les persones que tornen a la vida activa (abandonen els estudis o les tasques de la llar) i, de l'altra, i/o en paral·lel, que la creació d'ocupació sigui insuficient per atendre a les entrades al mercat laboral (sobretot per part dels joves que finalitzen els seus estudis).

La **sinistralitat** mostra un comportament molt positiu a les comarques del Baix i Alt Penedès. De fet, aquestes comarques ocupen la 5a i 6a posició en relació a les comarques on més es redueix la sinistralitat durant aquest trimestre en termes interanuals. Contràriament, al Garraf s'ha registrat un increment de la sinistralitat, situació força anòmla dins el panorama comarcal.

Pel que fa a la **contractació**, excepte al Garraf on disminueix en un 0,8% interanual el volum de contractes registrats durant el quart trimestre de 2010, a la resta de comarques del Garraf-Penedès s'enregistra un augment

important respecte el mateix període de 2009. Amb tot, a totes tres comarques i al conjunt de Catalunya també s'observa una disminució en els ritmes de contractació respecte als registrats el darrer any. Si aquesta tendència es manté els propers trimestres es podria tornar a generalitzar una caiguda en la contractació durant el 2011. Amb tot, aquesta frenada de la contractació no ajuda a predir el que pot passar amb els llocs de treball, atès que pot estar indicant una consolidació de la contractació en llocs de treball i la possibilitat que s'estigui deixant enrere una època d'elevada volatilitat en la contractació. En aquest sentit, el canvi de tendència en l'evolució dels contractes temporals refermaria aquesta hipòtesi. Així les coses, la taxa de temporalitat durant aquest trimestre disminuiria per primer cop en el darrer any a totes tres comarques i també al conjunt de Catalunya.

Síntesi d'indicadors principals

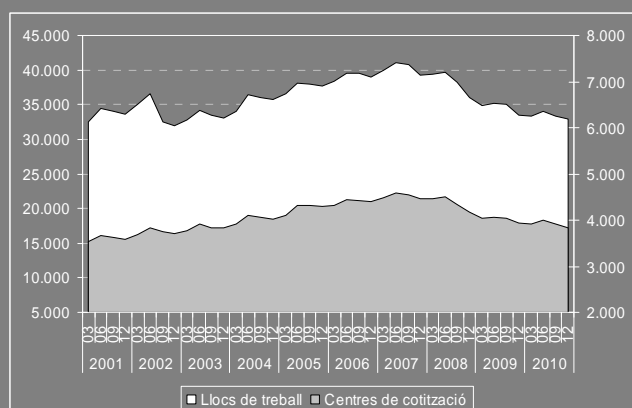
| | Garraf | Alt Penedès | Baix Penedès | Garraf-Penedès |
|---|---------------------------------------|---------------------------------------|---------------------------------------|---------------------------------------|
| De nivell o volum: | | | | |
| Llocs de treball: | 32.912 | Llocs de treball: 39.327 | Llocs de treball: 22.292 | Llocs de treball: 94.531 |
| Centres de treball: | 3.838 | Centres de treball: 3.430 | Centres de treball: 2.518 | Centres de treball: 9.786 |
| Atur registrat: | 11.954 | Atur registrat: 7.683 | Atur registrat: 10.260 | Atur registrat: 29.897 |
| Taxa excedent laboral (%): | 36,3 | Taxa excedent laboral (%): 19,5 | Taxa excedent laboral (%): 46,0 | Taxa excedent laboral (%): 31,6 |
| Taxa atur estimada (%): | 15,3 | Taxa atur estimada (%): 13,9 | Taxa atur estimada (%): n.d. | Taxa atur estimada (%): n.d. |
| Contractacions: | 8.123 | Contractacions: 7.301 | Contractacions: 4.612 | Contractacions: 20.036 |
| Dinàmica (variacions interanuals): | | | | |
| Llocs de treball (%): | -1,6 | Llocs de treball (%): 0,5 | Llocs de treball (%): -2,1 | Llocs de treball (%): -0,9 |
| <u>Sectors que més creixen (%)</u> | <u>Sectors que més creixen (%)</u> | <u>Sectors que més creixen (%)</u> | <u>Sectors que més creixen (%)</u> | <u>Sectors que més creixen (%)</u> |
| - Administració i Seguretat | 16,1 - Educació | 14,2 - Administració i Seguretat | 18,1 - Administració i Seguretat | 14,8 |
| - Sanitat i serveis socials | 2,1 - Administració i Seguretat | 10,6 - Sanitat i serveis socials | 3,9 - Educació | 4,2 |
| - Altres activitats socials i altres | -0,3 - Sanitat i serveis socials | 5,1 - Comerç | 1,8 - Sanitat i serveis socials | 3,5 |
| <u>Sectors amb major pèrdua (%)</u> : | <u>Sectors amb major pèrdua (%)</u> : | <u>Sectors amb major pèrdua (%)</u> : | <u>Sectors amb major pèrdua (%)</u> : | <u>Sectors amb major pèrdua (%)</u> : |
| - Construcció | -13,5 - Transport i comunicacions | -8,4 - Construcció | -11,9 - Construcció | -11,1 |
| - Agricultura | -10,1 - Construcció | -7,1 - Transport i comunicacions | -8,7 - Transport i comunicacions | -6,6 |
| - Indústria | -2,2 - Mediació financera | -2,6 - Indústria | -5,8 - Mediació financera | -2,5 |
| Centres de treball (%): | -2,5 | Centres de treball (%): -1,0 | Centres de treball (%): -3,5 | Centres de treball (%): -2,2 |
| Atur registrat (%): | 3,6 | Atur registrat (%): 3,1 | Atur registrat (%): 8,1 | Atur registrat (%): 5,0 |
| Contractació (%): | -0,8 | Contractació (%): 6,8 | Contractació (%): 2,4 | Contractació (%): 2,6 |

Garraf

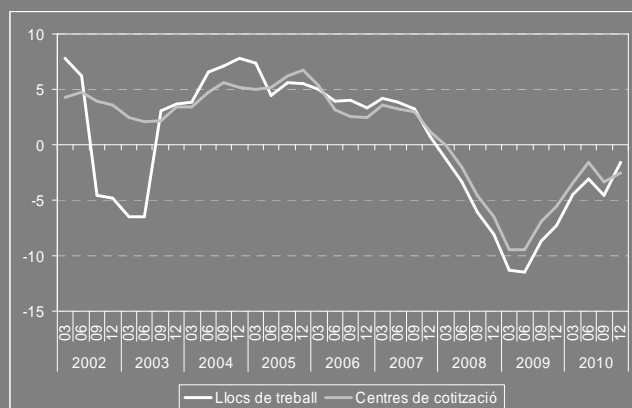
Després de l'ensurt del trimestre anterior, es torna a la tendència anterior de moderació en el ritme de destrucció d'ocupació.

Els centres de cotització experimenten una evolució similar, tot i que la taxa de variació interanual no es recupera tant respecte al trimestre anterior com la dels llocs de treball.

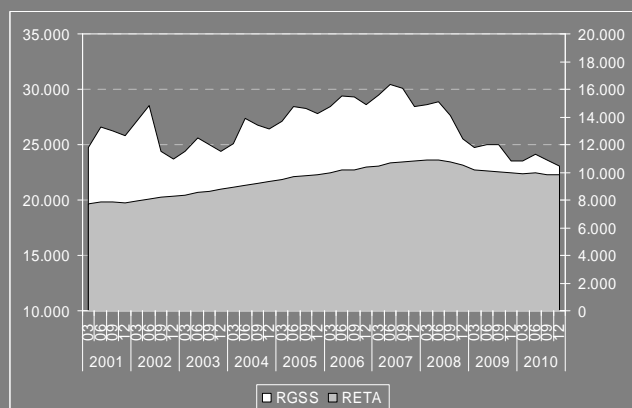
Gràfic 11 Evolució del nombre de llocs de treball i centres de cotització. 2001-10. Garraf



Gràfic 12 Taxes de variació interanuals dels llocs de treball i centres de cotització. 2002-10. Garraf



Gràfic 13 Evolució del nombre dels afiliats al RGSS i RETA. 2001-10. Garraf



Font: Elaboració pròpia a partir de dades del Departament d'Empresa i Ocupació de la Generalitat de Catalunya.

Llocs de treball i centres de treball

Després de l'ensurt del trimestre anterior, en que es va accelerar la destrucció d'ocupació, l'any 2010 finalitza tornant a la dinàmica de moderació progressiva en la destrucció de llocs de treball, tendència observada des de mitjans de 2009. Així, la taxa de variació interanual dels **llocs de treball** se situa en el $-1,6\%$, la segona taxa negativa més moderada des de que es va iniciar la crisi a la comarca (primer trimestre de 2008). No obstant això, la dinàmica de l'ocupació al Garraf continua estant entre les més negatives del context català, en el qual la comarca ocupa la 30a posició. Els llocs de treball se situen, doncs, en 32.912, 537 menys en termes interanuals i 486 menys que en el trimestre anterior; una reducció intertrimestral que, amb tot, resulta més moderada que les experimentades en el mateix període dels tres anys anteriors, amb pèrdues que van superar el miler de treballadors (més de 2.000, en el quart trimestre de 2008).

Els **centres de cotització**, al seu torn, experimenten una evolució similar, tot i que la taxa interanual no es recupera tant respecte al trimestre anterior com la dels llocs de treball. Se situa en el $-2,5\%$; una xifra que suposa la desaparició de 100 centres en relació al mateix moment de l'any anterior. La xifra de centres, 3.838, constitueix, així mateix, una contracció intertrimestral de 71 centres.

Treball autònom i assalariat

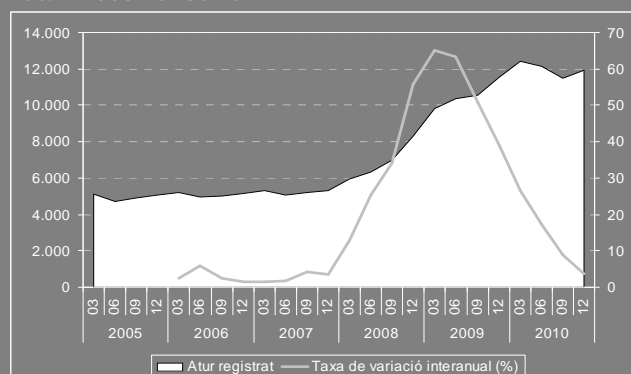
Aquest cop, el comportament de les dues modalitats de l'ocupació, el treball assalariat i el treball autònom, és força similar, ja que les taxes interanuals de cada una d'elles no difereixen tant com en altres ocasions. Amb tot, és cert que la taxa registrada pel **treball assalariat** ($-1,8\%$) suposa una ostensible millora respecte a la observada en el trimestre anterior, que s'havia deteriorat fins el $-5,7\%$, mentre que les xifres del **treball autònom** semblen presentar una major estabilitat (amb una taxa del $-1,1\%$ front el $-1,8\%$ del trimestre anterior).

Així les coses, el nombre de persones afiliades al Registre General de la Seguretat Social (RGSS) queda comptabilitzat, al finalitzar l'any 2010, en 23.061, amb un descens interanual de 424 afiliats/des i una retracció intertrimestral de 496. Les dades del Registre Especial de Treballadors Autònoms (RETA), per la seva banda, computa un total de 9.851 autònoms/es, 113 menys que en el mateix període de l'any anterior i 10 més que el trimestre passat.

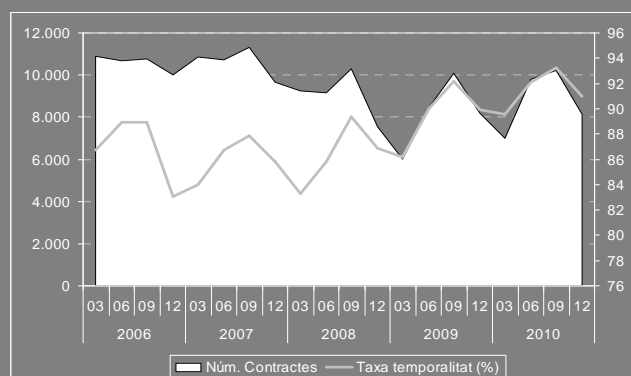
Tot i que la taxa de variació interanual segueix suposant una ostensible reducció respecte a les observades en anteriors trimestres, es trenca amb la tendència dels dos trimestres passats, en els quals s'havia experimentat una reducció intertrimestral de l'atur.

Quant a la contractació, es confirma la tendència apuntada el trimestre passat, i el nombre de contractes signats s'endinsa en paràmetres negatius.

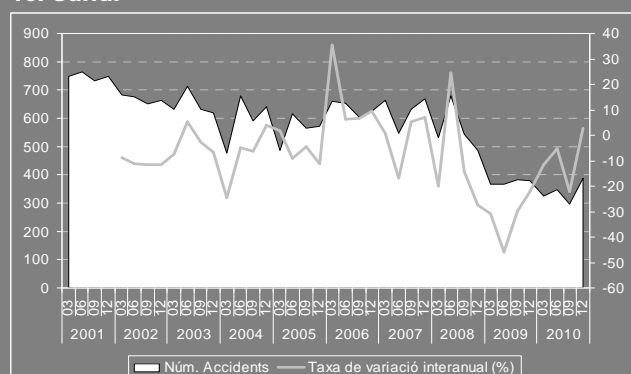
Gràfic 14 Evolució del nombre de persones registrades a l'atur. 2005-10. Garraf



Gràfic 15 Evolució de la contractació. 2006-10. Garraf



Gràfic 16 Evolució del nombre d'accidents laborals. 2001-10. Garraf



Font: Elaboració pròpia a partir de dades del Departament d'Empresa i Ocupació de la Generalitat de Catalunya.

Atur

L'ensurt del trimestre anterior en l'ocupació es trasllada ara, en certa manera, a l'atur. Efectivament, tot i que la taxa de variació interanual (3,6%) segueix suposant una ostensible reducció del ritme de creixement de l'atur, essent la més baixa de les observades des del primer trimestre de 2008 i, juntament amb la del trimestre anterior, la segona consecutiva que abandona els dos dígitos, la xifra de 11.954 persones aturades trenca amb la tendència del segon i el tercer trimestres de l'any, quan s'havia arribat a experimentar una reducció intertrimestral de l'atur. En aquest trimestre, en canvi, es produeix un increment de 469 aturats/des, 414 respecte al mateix moment de l'any anterior.

La major part de les persones aturades corresponen, un trimestre més, a les *Immobiliàries i serveis empresarials*, amb el 19,7% dels aturats/des, la *Construcció*, amb el 18,1%, i el *Comerç*, amb el 15,6%. Els sectors amb majors excedents laborals continuen sent la *Construcció*, amb un 58,0%, les *Immobiliàries i serveis empresarials*, amb un 54,8%, i la *Mediació financera*, amb el 38,0%.

Contractació

Pel que fa a la **contractació**, malauradament es confirma la tendència que ja s'apuntava en el període anterior, i el nombre de contractes signats no solament es modera sinó que s'endinsa en paràmetres negatius (amb una taxa interanual del -0,8%), per primer cop en cinc trimestres. De la mateixa manera, s'han signat 2.079 contractes menys que tres mesos abans, tot i que en aquest cas aquest és un fet ja habitual a la comarca, que s'hauria d'atribuir al component estacional. Paral·lelament, la temporalitat continua sent molt elevada en la contractació. Així, dels 8.123 contractes formalitzats, el 91,0% han estat contractes temporals. Aquest fet reflecteix l'evolució d'una i altra modalitat. Mentre que els contractes indefinits (733) cauen un -11,3% en termes interanuals, els temporals (7.390) experimenten un lleu increment, del 0,4%.

Sinistralitat laboral

Tot i que la **sinistralitat laboral** segueix presentant els nivells baixos que s'han pogut observar des de l'inici de la crisi econòmica, aquest trimestre se s'experimenta un cert repunt, amb 389 accidents, que suposen un índex de sinistralitat de 1.686,8 accidents per cada 100.000 afiliats a la Seguretat Social, i que fan que, per primera vegada en tres anys, la taxa de variació interanual de les dades de sinistralitat no sigui negativa (2,6%). Hi ha hagut 2 accidents greus, però no s'ha hagut de lamentar cap víctima mortal.

La intensificació de la destrucció d'ocupació dels Serveis del trimestre anterior queda en un ensurt i la variació interanual dels llocs de treball esdevé ara positiva, ajudada per l'Administració pública.

Pel que fa al Comerç, es reprèn la moderació en la destrucció d'ocupació que s'havia pogut observar en els primers trimestres de l'any.

Per contra, l'Hoteleria s'endinsa en paràmetres negatius.

La davallada del sector Serveis en el trimestre anterior només queda en un ensurt

L'acceleració del descens interanual dels llocs de treball dels **Serveis** del trimestre anterior sembla quedar només en un ensurt. De fet, la variació interanual dels llocs de treball esdevé ara positiva (0,6%) per primer cop en tretze trimestres. El nombre de llocs se situa en 24.803, 153 més que en el mateix trimestre de 2009. La pèrdua intertrimestral de 669 llocs, en un trimestre habitualment poc propici per al sector, és de menys magnitud que la dels quarts trimestres dels tres anys anteriors. El comportament més favorable segueix sent per l'Administració i Seguretat Social, per damunt de la Sanitat i serveis socials i les Altres activitats socials i altres serveis. En canvi, les activitats amb una dinàmica més recessiva són les Immobiliàries i serveis empresarials, el Transport i comunicacions i l'Hoteleria. Els centres de cotització segueixen en positiu (0,7%), després d'un trimestre amb una taxa del 0%. Els 3.075 centres suposen un increment interanual de 20 centres. Així les coses, el nombre de persones aturades procedents dels Serveis queda en 7.442, 441 més que un any abans. Els excedents laborals es col·loquen en el 30,0%.

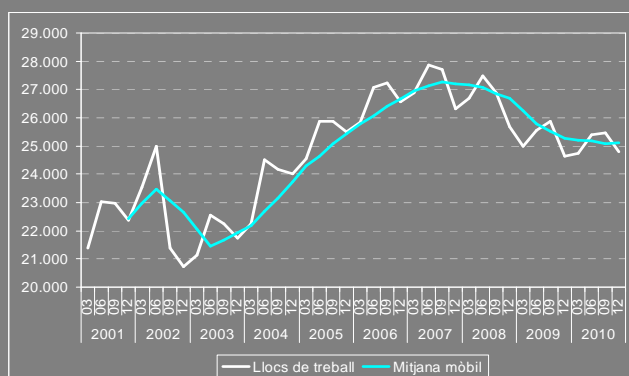
També es reconduïx la caiguda del Comerç

Sembla que queda desactivada, per tant, la important davallada en l'ocupació (-8,9%) del trimestre anterior. Ara, en canvi, es reprèn la moderació en la destrucció de llocs de treball del **Comerç** que s'havia pogut observar en els primers trimestres de l'any, i la taxa interanual s'acosta molt a zero: -0,3%. Els llocs de treball del sector, el de més pes a la comarca, amb el 20,6% dels llocs de treball, són ara 6.764, 23 menys que un any enrere. Els centres de cotització tornen a créixer, després de l'impàs del trimestre anterior. La taxa de variació, del 2,0%, suposa un increment de 21 centres, que en deixa la xifra en 1.053. En la mateixa línia, l'atur es redueix en termes interanuals (-0,7%) fins a les 1.865 persones. Tot i això, el sector és el tercer en contribució a l'atur, i els excedents laborals són del 27,6%.

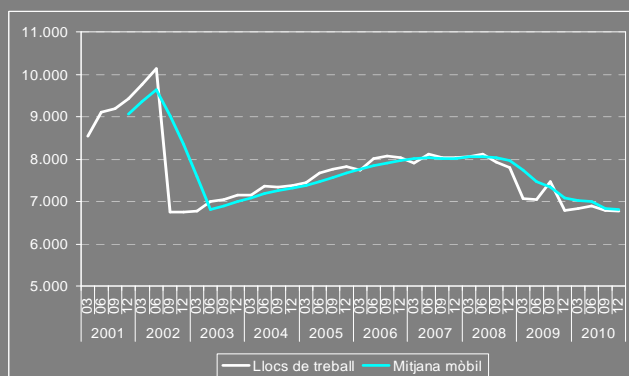
Per contra, l'Hoteleria s'endinsa en paràmetres negatius i accentua el seu caràcter estacional

A diferència dels quatre trimestres anteriors, en què l'**Hoteleria** creïa amb guanys interanuals del 3,0%. La taxa de variació d'aquest trimestre, del -0,9%, suposa una reducció de 37 llocs de treball, que en deixa la xifra en 3.886. S'hi uneix, així mateix, un notable descens intertrimestral (de 945 llocs). Els centres de cotització presenten una evolució similar, amb una taxa interanual del -0,5%, i 611 centres comptabilitzats. L'atur creix un 8,8% interanual. Es comptabilitzen 1.368 aturats/des procedents del sector. Els excedents laborals són del 35,2%.

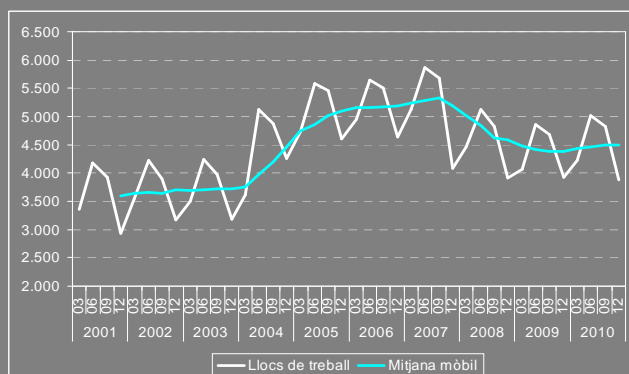
Gràfic 17 Evolució dels llocs de treball. Serveis. 2001-10. Garraf



Gràfic 18 Evolució dels llocs de treball. Comerç. 2001-10. Garraf



Gràfic 19 Evolució dels llocs de treball. Hoteleria. 2001-10. Garraf

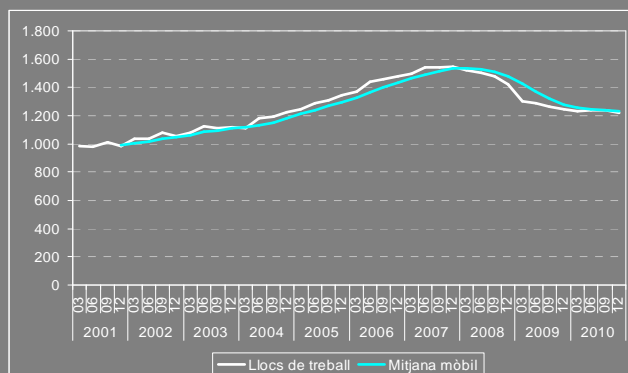


Font: Elaboració pròpia a partir de dades del Departament d'Empresa i Ocupació de la Generalitat de Catalunya.

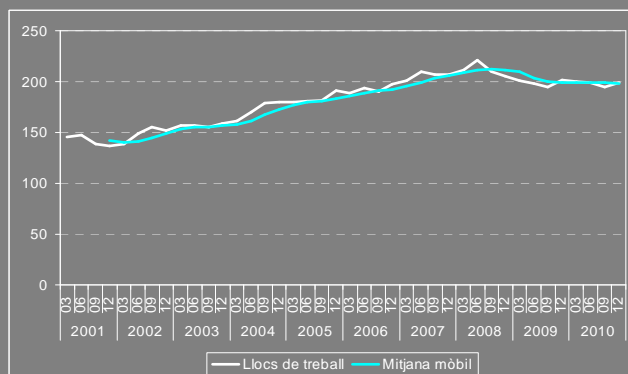
El Transport i les comunicacions segueixen la tendència dels darrers trimestres: moderació dels nivells de destrucció d'ocupació.

De la mateixa manera, la Immobiliària i els serveis empresarials alenteixen la pèrdua de llocs de treball.

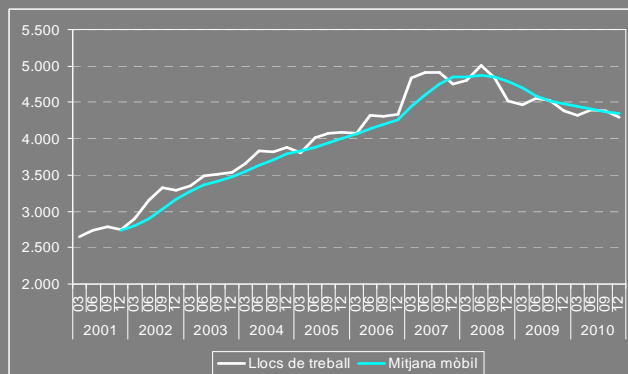
Gràfic 20 Evolució dels llocs de treball. Transport i comunicacions. 2001-10. Garraf



Gràfic 21 Evolució dels llocs de treball. Mediació financera. 2001-10. Garraf



Gràfic 22 Evolució dels llocs de treball. Immobiliàries i serveis empresarials. 2001-10. Garraf



Font: Elaboració pròpia a partir de dades del Departament d'Empresa i Ocupació de la Generalitat de Catalunya.

El Transport i les comunicacions segueixen la mateixa tendència dels darrers trimestres.

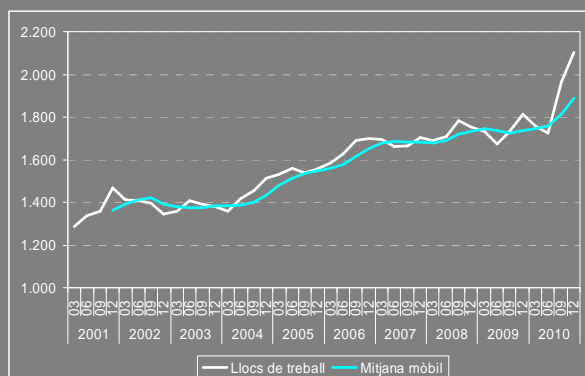
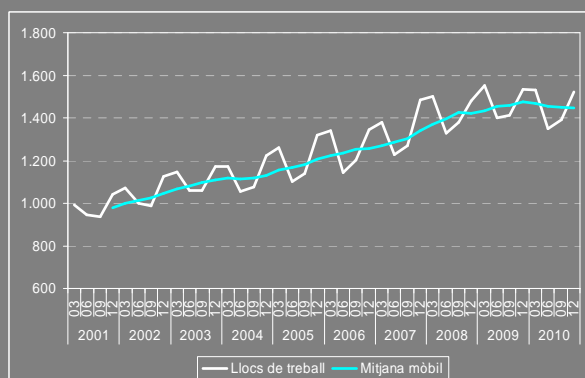
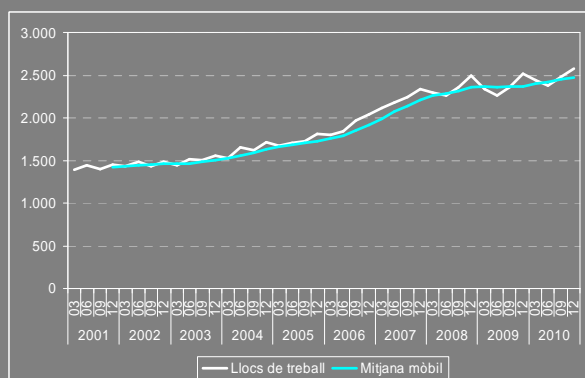
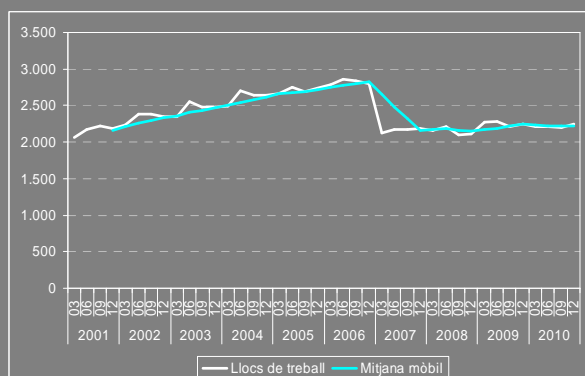
Continua, per tant, la lenta moderació dels nivells de destrucció d'ocupació del **Transport i les comunicacions**, i la taxa interanual se situa, ara, en el $-1,7\%$. La xifra de llocs de treball del sector es col·loca, ara per ara, en 1.222 llocs, 21 menys que en el mateix trimestre de l'any passat. Els centres de cotització, al seu torn, també alenteixen el ritme de la seva caiguda, fins al $-0,6\%$ interanual. El nombre dels centres de cotització comptabilitzats a la comarca és de 162. L'atur sectorial, tot i que segueix creixent, torna a reduir el seu guany interanual, aquest cop fins al $5,2\%$. Les persones aturades procedents del sector són 319. Els excedents laborals arriben al $26,1\%$.

Lleu descens de la Mediació financera

Després de tres trimestres amb taxes de variació interanual properes al 0% , la **Mediació financera** presenta ara una pèrdua del $-1,5\%$ respecte al mateix moment de l'any anterior. La xifra de llocs de treball se situa en 199. Quant als centres de cotització, després d'un mal trimestre, en que la taxa de variació interanual es deteriorà fins al $-4,0\%$, aquesta esdevé ara el 0% . Els excedents laborals, per la seva part, són els tercers més elevats: del $38,0\%$.

La Immobiliària i els serveis empresarials alenteixen el descens de llocs de treball

La taxa de variació interanual del sector se situa, així doncs, en el $-2,0\%$ (front el $-3,5\%$ del trimestre anterior). En conseqüència, la **Immobiliària i els serveis empresarials**, un dels sectors amb més pes a la comarca, concretament el segon, empatat amb la Indústria, presenta un total de 4.292 llocs de treball, 87 menys que un any abans. Per altra banda, es reproduïx el descens intertrimestral del trimestre anterior, en un trimestre, val a dir, poc propici per a l'ocupació del sector a la comarca. Amb tot, el descens, de 85 llocs de treball resulta més moderat que els observats en el mateix període dels tres anys anteriors, quan la pèrdua de llocs de treball s'havia situat per sobre dels 100 llocs (dels 300, al quart trimestre de 2008). Una tendència similar es pot observar en el cas dels centres de cotització que moderen, un trimestre més, la seva caiguda interanual, fins al $-1,4\%$. El nombre de centres de cotització del sector se situa, així, en 559. El sector continua sent el major contribuïdor a l'atur comarcal, amb el $19,7\%$ dels aturats/des, tot i que la taxa de variació interanual, del $5,1\%$, torna a suposar un notable alentiment del creixement de l'atur. Les 2.350 persones aturades suposen uns excedents laborals del $54,8\%$, un trimestre més, els segons més elevats de la comarca, per darrera de la Construcció.

Gràfic 23 Evolució dels llocs de treball. Administració i Seguretat Social. 2001-10. Garraf**Gràfic 24 Evolució dels llocs de treball. Educació. 2001-10. Garraf****Gràfic 25 Evolució dels llocs de treball. Sanitat i serveis socials. 2001-10. Garraf****Gràfic 26 Evolució dels llocs de treball. Altres activitats socials i altres serveis. 2001-10. Garraf**

Font: Elaboració pròpia a partir de dades del Departament d'Empresa i Ocupació de la Generalitat de Catalunya.

Diversitat de situacions en relació a les activitats més lligades a l'àmbit públic. Continua la creació d'ocupació a l'Administració i Seguretat Social. L'Educació modera la reducció dels seus efectius. La Sanitat i els Serveis socials perden part de la seva puixança.

Continua l'espectacular augment de la contractació a l'Administració i Seguretat Social

Tal com mostra la seva taxa de variació interanual que, per segon trimestre consecutiu, se situa per sobre dels dos dígits: 16,1%. Així, els llocs de treball de **l'Administració i la seguretat social** s'incrementen fins als 2.103, 291 més que en el mateix període de l'any anterior, i amb un guany intertrimestral també important, de 139 llocs. Respecte a l'atur, es repeteix la tònica del trimestre anterior: excedents laborals baixos (del 11,7%) però increment interanual de l'atur dels més destacats (un 12,0%).

Segueix moderant-se la caiguda de l'Educació

L'**Educació** es manté en negatiu per quart trimestre consecutiu, tot i que torna a disminuir el ritme de la caiguda, fins al -0,8%. Així, els llocs que se situen dins el sector es col·loquen en 1.521. Els centres de cotització, per contra, experimenten un brusc canvi de tendència, i s'endinsen en paràmetres negatius, amb una taxa de variació interanual del -4,2%. L'atur segueix incrementant-se, tot i que una mica menys (un 9,7% interanual). Els excedents laborals es redueixen lleugerament, fins al 17,1%.

Es modera la creació d'ocupació a la Sanitat i els Serveis socials

La taxa de variació interanual es redueix, del 5,0% del trimestre passat al 2,1% de l'actual. Per tant, la **Sanitat i Serveis socials** segueix creixent, però es modera la puixança del seu increment. La xifra de llocs de treball queda, així, en 2.574. Els centres de cotització, per la seva banda, reprenen la singladura del creixement, després de l'impàs del trimestre passat, amb una taxa del 1,6%. Quant a l'atur, tot i que els excedents laborals segueixen sent dels més baixos (14,3%) és una de les activitats en les quals l'atur s'incrementa més (un 13,5% interanual).

Les Altres activitats socials i altres serveis se segueixen movent entorn al 0%

La taxa de variació interanual de les **Altres activitats socials i altres serveis** és, aquest cop, del -0,3%. Els llocs de treballs computats són 2.242. És l'activitat on l'atur creix més, en termes interanuals: un 18,6%.

La Construcció segueix presentant el pitjor comportament sectorial de la comarca, amb una taxa de variació interanual que continua instal·lada en els dos dígits negatius, per onzè trimestre consecutiu.

Tot i que després del sotrac del trimestre anterior, la destrucció d'ocupació de la Indústria torna a moderar-se, el sector és el segon amb el pitjor comportament a la comarca.

Un trimestre més, la Construcció continua presentant taxes negatives de dos dígits

La **Construcció** segueix presentant el pitjor comportament sectorial de la comarca, amb una taxa de variació interanual que continua instal·lada en els dos dígits negatius, per onzè trimestre consecutiu. Així, tot i que la taxa del -13,5% suposa una relativa moderació de la destrucció d'ocupació, esdevé la 37a en el context comarcal català. Els llocs de treball queden comptabilitzats en 3.733, 585 menys que en el mateix període de l'any anterior i 104 menys que tres mesos abans, convertint-se, un cop més, en la xifra més baixa de tota la sèrie, amb 1.576 llocs de treball menys que en el primer trimestre de 2001. El centres de cotització, després d'intensificar el ritme de la seva caiguda en el trimestre anterior, l'alenteixen ara mínimament, fins al -16,8%. Per contra, i tot i que els excedents laborals continuen sent els més elevats de tots els sectors (del 58,0%), i que el sector és el segon en contribució a l'atur comarcal, l'atur sectorial es redueix (un 4,6% interanual), per segon trimestre consecutiu, deixant la xifra de persones aturades procedents del sector en 2.163, 105 menys que un any abans.

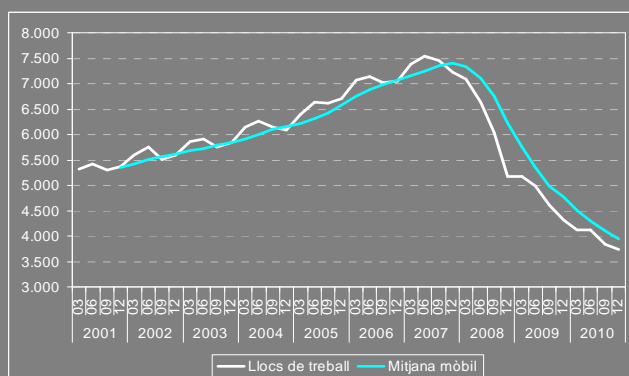
En el moment de tancar aquest informe no s'han publicat les dades d'**habitatges iniciats** corresponents al quart trimestre. Amb tot, les dades del tercer trimestre continuen mostrant els mateixos nivells que s'han vingut observant al llarg de l'any, amb una certa millora respecte a les xifres de 2009, però amb l'activitat a mínims.

La Indústria torna a enfonsar-se

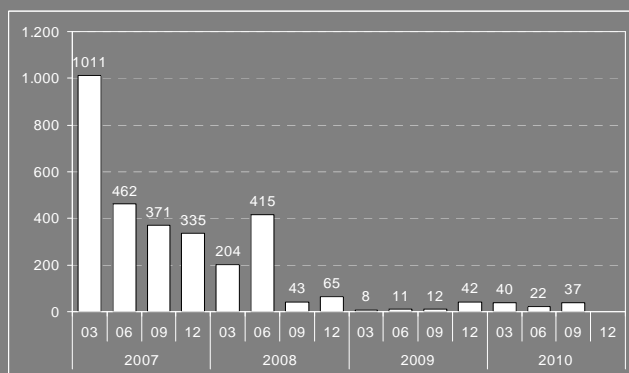
Tot i que a molta distància de la Construcció, ja que després del sotrac del trimestre anterior, la taxa de variació interanual del sector torna a moderar-se, fins al -2,2%, la **Indústria** és el sector amb el segon pitjor comportament a la comarca. Els llocs de treball comptabilitzats, que es tornen a situar per sobre dels 4 mil llocs (4.278), suposen una reducció de 94 llocs en relació al mateix moment de l'any anterior, i un guany intertrimestral de 287 llocs. Quant als centres de cotització, la taxa interanual es manté en els nivells deprimits del trimestre passat (-6,4%). La xifra de centres queda fixada, per tant, en 262. Com en el cas de la Construcció, tot i que els excedents laborals (del 36,8%) continuen sent els tercers de la comarca, l'atur sectorial es redueix un 2,1% interanual. Les persones aturades procedents del sector són 1.574.

Els subsectors que més creixen són el *Reciclatge, distribució energia, aigües, la Indústria química i el Cautxú i plàstic*. Els subsectors que destrueixen més ocupació són, per contra, la *Fusta i suro, les Indústries manufactureres diverses i el Tèxtil, confecció i cuir*.

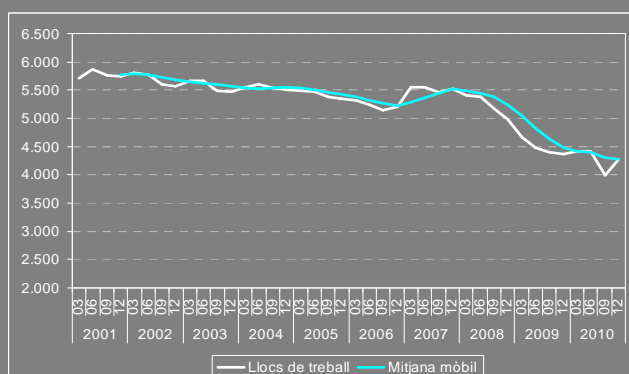
Gràfic 27 Evolució dels llocs de treball. Construcció. 2001-10. Garraf



Gràfic 28 Evolució dels habitatges iniciats. 2007-10. Garraf



Gràfic 29 Evolució dels llocs de treball. Indústria. 2001-10. Garraf



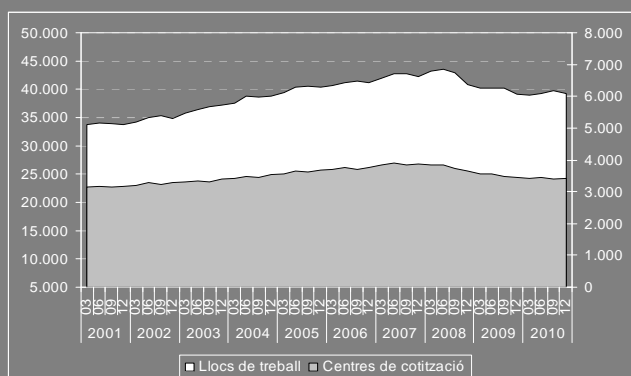
Font: Elaboració pròpia a partir de dades del Departament d'Empresa i Ocupació i el Departament de Territori i Sostenibilitat de la Generalitat de Catalunya.

L'Alt Penedès crea ocupació en termes interanuals per primer cop en nou trimestres, amb 181 llocs de treball més que el 2009.

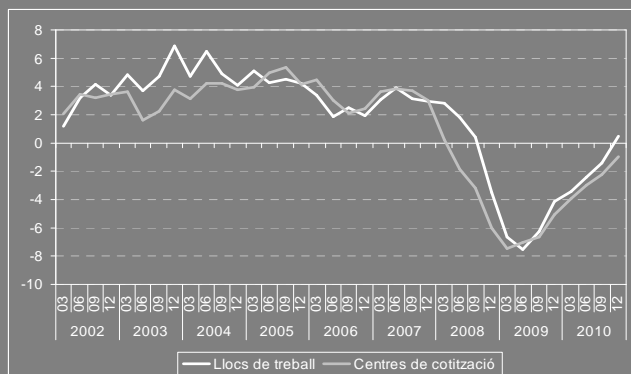
La destrucció de centres de treball es manté, però amb major moderació.

El treball assalariat presenta xifres positives, mentre l'autònom no pateix variacions.

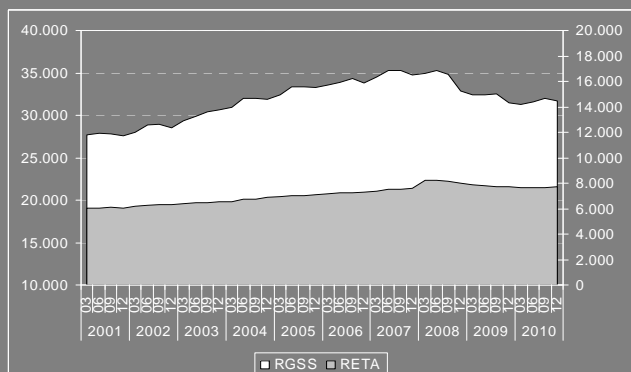
Gràfic 30 Evolució del nombre de llocs de treball i centres de cotització. 2001-10. Alt Penedès



Gràfic 31 Taxes de variació interanuals dels llocs de treball i centres de cotització. 2002-10. Alt Penedès



Gràfic 32 Evolució del nombre dels afiliats al RGSS i RETA. 2001-10. Alt Penedès



Font: Elaboració pròpia a partir de dades del Departament d'Empresa i Ocupació de la Generalitat de Catalunya.

Alt Penedès

Llocs de treball i centres de treball

L'Alt Penedès consolida la tendència observada en els trimestres anteriors, de manera que, per primer cop en nou trimestres, crea ocupació en termes interanuals, amb una taxa de variació que se situa en el 0,5% i amb 181 **llocs de treball** més que en el mateix moment de l'any anterior. En aquest sentit, l'Alt Penedès esdevé una de les set comarques catalanes que aquest trimestre creen ocupació, i se situa en la 5a posició del rànquing comarcal català en quant a l'increment dels llocs de treball. La xifra de llocs queda, així, en 39.327, amb un descens intertrimestral de 371 llocs. Aquests descens, no obstant això, resulta habitual en aquest moment de l'any, i esdevé de menys magnitud que els observats en els dos anys anteriors, amb pèrdues per sobre del miler de llocs de treball al 2009 i dels 2.000 llocs, al 2008.

Els **centres de cotització**, al seu torn, segueixen la tònica dels trimestres anteriors i, per tant, redueixen el ritme de la seva davallada interanual, aquest cop fins al -1,0%; una taxa que situa la xifra de centres en 3.430, 33 menys que en el mateix moment de l'any anterior, però 29 més que tres mesos abans.

Treball autònom i assalariat

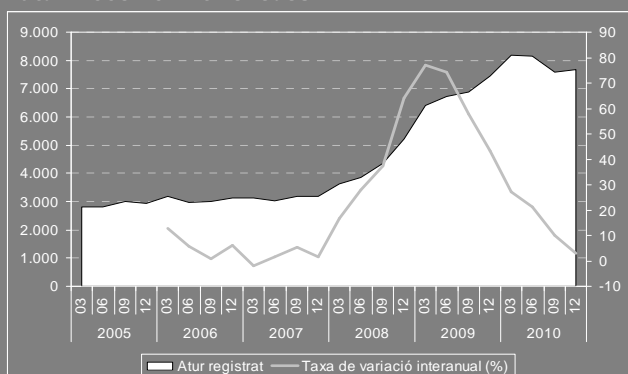
El **treball assalariat** continua presentant aquest trimestre una pauta molt similar a la del conjunt de l'ocupació i, per tant, també presenta xifres positives. La taxa de variació interanual esdevé, així, del 0,6%, la qual cosa suposa un guany de 182 llocs de treball d'aquesta modalitat. La xifra d'afiliats/des al Registre General de la Seguretat Social (RGSS) a la comarca és de 31.634, 399 menys que tres mesos abans; una disminució, com passa en el conjunt de l'ocupació, ja habitual en aquestes dates però força més moderada que la registrada en els darrers anys.

Pel que fa al **treball autònom**, la taxa de variació interanual no esdevé positiva però es col·loca en el 0,0%. Es comptabilitza, per tant, el mateix nombre de persones afiliades al Registre Especial de Treballadors Autònoms (RETA) que l'any anterior: 7.693. El pes del treball autònom (19,6%) continua sent més elevat a la comarca del que ho havia estat abans de la crisi econòmica.

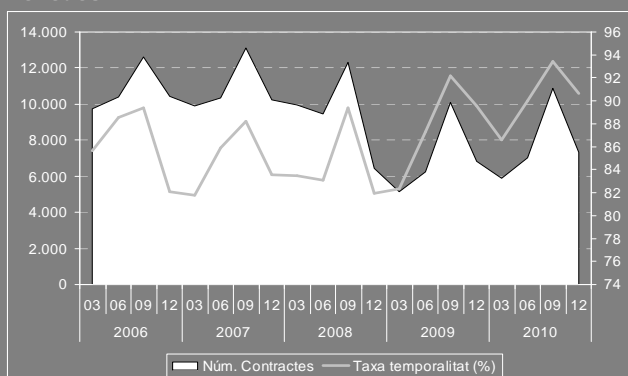
Tot i l'augment de l'ocupació, el nombre d'aturats/des segueix augmentant però amb una reducció molt significativa del ritme de creixement.

La contractació es manté en paràmetres positius per cinquè trimestre consecutiu, tot i que no es reproduïxen els nivells de contractació de principis d'any.

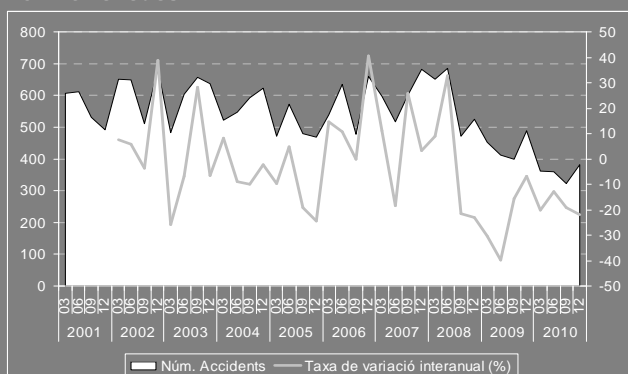
Gràfic 33 Evolució del nombre de persones registrades a l'atur. 2005-10. Alt Penedès



Gràfic 34 Evolució de la contractació. 2006-10. Alt Penedès



Gràfic 35 Evolució del nombre d'accidents laborals. 2001-10. Alt Penedès



Font: Elaboració pròpia a partir de dades del Departament d'Empresa i Ocupació de la Generalitat de Catalunya.

Atur

Pel que fa a l'atur, es continuen registrant més aturats/des que l'any anterior, però la reducció del ritme de creixement és molt significatiu. La taxa de variació interanual, que en l'anterior trimestre abandonava per primer cop els dos dígits, se situa en el 3,1%, la taxa més baixa dels darrers dotze trimestres. El nombre de persones aturades a l'Alt Penedès queda registrat en 7.683, 233 més que en el mateix trimestre de l'any anterior. No es repeteix la reducció intertrimestral que s'havia observat tant en el tercer com en el segon trimestre, amb un guany de 117 aturats/des respecte a tres mesos abans. Els excedents laborals, per la seva banda, se situen en el 19,5%, cinc dècimes percentuals per sobre dels excedents registrats en el quart trimestre de 2009.

Els sectors que més contribueixen a l'atur continuen sent la *Indústria*, amb el 22,3% de les persones aturades, les *Immobiliàries i serveis empresarials*, amb el 19,2%, i la *Construcció*, amb el 13,7%. Els sectors amb majors excedents laborals són, com en el trimestre anterior, les *Immobiliàries i serveis empresarials*, amb un 45,7%, la *Construcció*, amb un 35,2%, i l'*Hoteleria*, amb un 22,1%.

Contractació

La **contractació** es manté en paràmetres positius per cinquè trimestre consecutiu, amb una taxa interanual del 6,8% que no arriba als nivells de principis de 2010, amb taxes positives de dos dígits. 7.301 han estat els contractes formalitzats durant aquest trimestre, 465 més que en el mateix període de l'any anterior però 3.586 menys que tres mesos abans; una reducció que resulta habitual en el quart trimestre, per efecte de l'estacionalitat. La temporalitat, tot i que es redueix lleugerament, continua sent molt elevada, amb una taxa que se situa en el 90,6%. La causa es pot trobar en la divergent evolució de contractes indefinits i contactes temporals. Mentre que el volum de contractació indefinida es redueix per desè trimestre consecutiu, i els 686 contractes formalitzats suposen un descens del 3,8% respecte a l'any anterior, els contractes temporals augmenten un trimestre més (i en van cinc), amb una taxa interanual del 8,0%, que en deixa la xifra en 6.615 contractes, 492 menys que en el mateix període de 2009.

Sinistralitat laboral

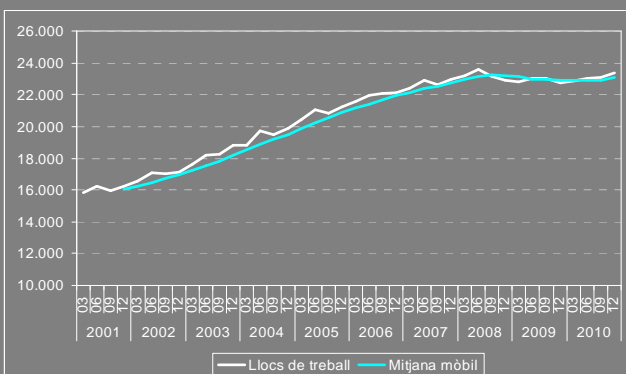
Tot i el repunt intertrimestral, la **sinistralitat laboral** continua en els nivells més baixos observats des del començament de la crisi econòmica. Aquest trimestre s'han comptabilitzat 382 accidents (2 d'ells han estat greus). L'índex de sinistralitat s'ha situat en 1.686,8 accidents per cada 100.000 afiliats a la Seguretat Social.

Creació d'ocupació al sector Serveis, després d'alguns trimestres amb taxes de variació properes al 0%.

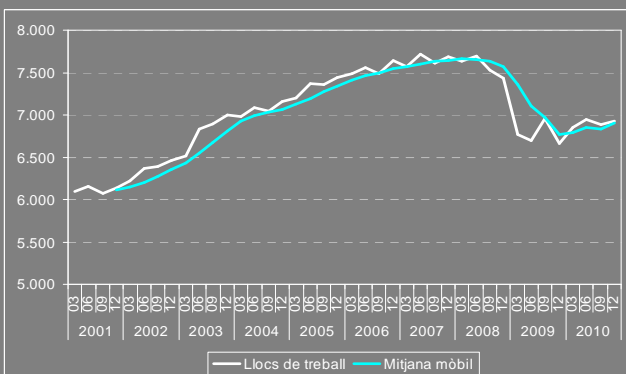
Clara recuperació del Comerç que consolida el canvi de tendència observat des de principis d'any.

L'Hoteleria s'estanca. Després d'haver tornat a la singladura del creixement el trimestre anterior, ara la taxa de variació torna a tendir a zero.

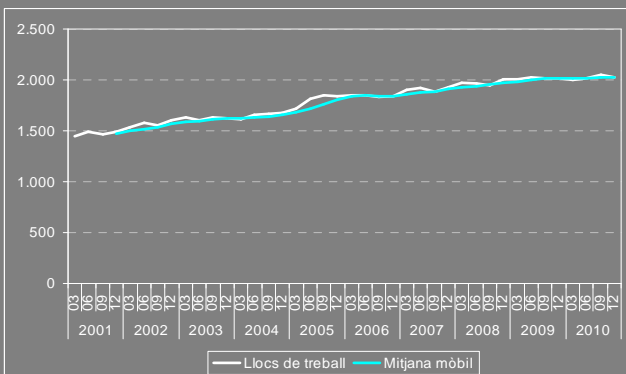
Gràfic 36 Evolució dels llocs de treball. Serveis. 2001-10. Alt Penedès



Gràfic 37 Evolució dels llocs de treball. Comerç. 2001-10. Alt Penedès



Gràfic 38 Evolució dels llocs de treball. Hoteleria. 2001-10. Alt Penedès



Font: Elaboració pròpia a partir de dades del Departament d'Empresa i Ocupació de la Generalitat de Catalunya.

Creació d'ocupació al sector Serveis

Així, després d'alguns trimestres amb paràmetres propers al 0%, el sector **Serveis** presenta una taxa de variació interanual que s'enfila fins al 2,6%. Així les coses, els llocs de treball del sector queden fixats en 23.342, 600 més que en el mateix període de l'any anterior. A més, es produeix un guany intertrimestral de 245 llocs de treball, especialment significatiu pel fet que en els dos darrers anys s'havien registrat pèrdues en el quart trimestre. El major dinamisme correspon a tres activitats lligades a l'esfera pública, *Educació, Administració i Seguretat Social i Sanitat i serveis socials*, a les que s'uneixen el *Comerç* i les *Immobiliàries i serveis empresarials*. Per contra, el to més recessiu correspon al *Transport i comunicacions* i la *Mediació financera*, les dues activitats dins el sector serveis que destrueixen ocupació. Així mateix, l'evolució del dinamisme empresarial també acompanya, aquest trimestre, i la variació interanual dels centres de cotització esdevé positiva (0,1%), per primer cop en onze trimestres. El còmput de centres se situa en 2.342. L'atur creix, amb un guany interanual del 8,4%. La xifra de persones aturades procedents del sector supera les 4.000 (concretament, 4.027). Els excedents laborals són del 17,3%.

Consolidació de la recuperació al Comerç

El sector torna a paràmetres positius, amb una taxa interanual del 3,9%, la segona millor en el context comarcal català. Es consolida, per tant, el canvi de tendència de principis d'any, i la clara recuperació del **Comerç**. Així, els llocs de treball comercial se situen en 6.922, 260 més que en el mateix moment de l'any anterior, i 39 més que en el trimestre anterior. En la mateixa línia, els centres de cotització presenten una variació interanual positiva (1,2%), després de dotze trimestres de taxes negatives. La xifra de centres se situa, així, en 862, 10 més que en el mateix trimestre de 2009. A més, l'atur creix poc aquest trimestre, un 2,8% en termes interanuals i els excedents laborals es redueixen lleugerament, en relació a un any abans: 14,4%. Les persones aturades procedents del sector són 999.

L'Hoteleria deixa de créixer

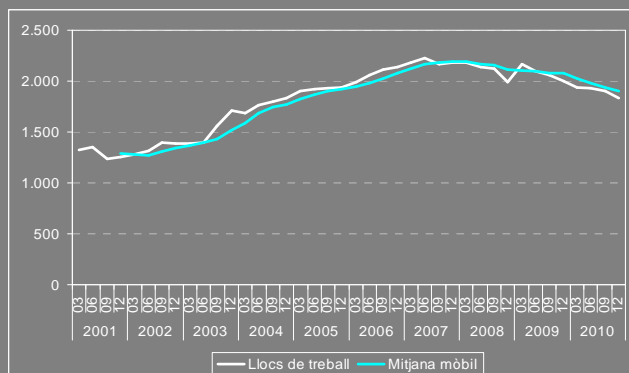
Després d'haver tornat a la singladura del creixement el trimestre anterior, deixant enrere dos trimestres de xifres negatives, ara la taxa de variació de l'**Hoteleria** torna a tendir a zero, amb un guany interanual de tant sols el 0,3%, que deixa la xifra de llocs de treball en 2.027. Els centres de cotització s'endinsen aquest cop clarament en terreny negatiu (-4,0%). L'atur creix un 8,3%. Els excedents laborals són dels més elevats (22,1%) i el registre d'aturats/des de 449.

El Transport i les comunicacions segueix sent, per quart trimestre consecutiu, l'activitat amb un pitjor comportament dins del sector Serveis de la comarca.

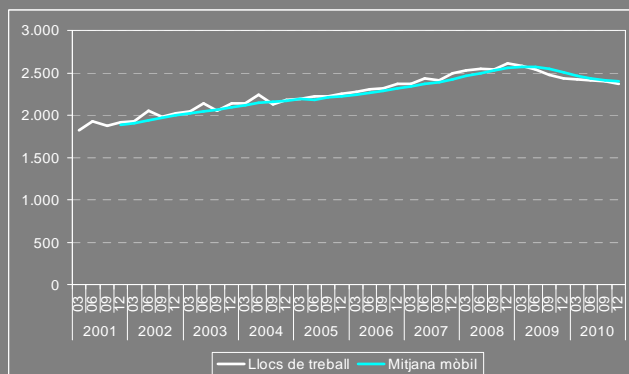
Les Immobiliàries i els serveis empresarials, per contra, són l'activitat amb el comportament més sòlid dins els Serveis.

La Mediació financera, per la seva banda, continua el seu descens, amb un altre trimestre de taxes negatives.

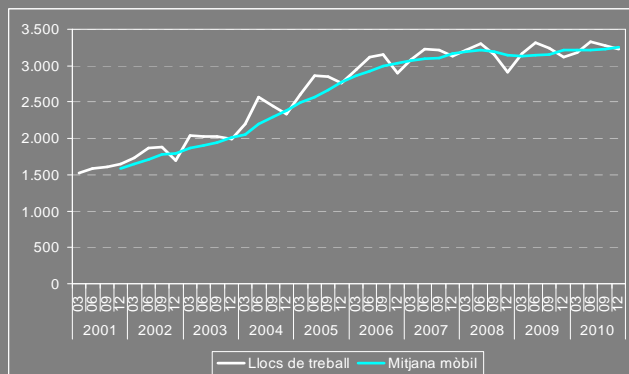
Gràfic 39 Evolució dels llocs de treball. Transport i comunicacions. 2001-10. Alt Penedès



Gràfic 40 Evolució dels llocs de treball. Mediació financera. 2001-10. Alt Penedès



Gràfic 41 Evolució dels llocs de treball. Immobiliàries i serveis empresarials. 2001-10. Alt Penedès



Font: Elaboració pròpia a partir de dades del Departament d'Empresa i Ocupació de la Generalitat de Catalunya.

El Transport i les comunicacions persisteixen en la seva dinàmica recessiva

El sector segueix, un trimestre més, presentant una taxa de variació interanual força negativa, del $-8,4\%$, que fa que sigui, per quart trimestre, l'activitat amb un pitjor comportament dins del sector Serveis de la comarca. Així mateix, el **Transport i les comunicacions** de l'Alt Penedès continuen presentant un dels pitjors comportaments del sector (el 35è) entre les diferents comarques catalanes. Els llocs de treball del sector queden fixats, així doncs, en 1.833, 167 menys que en el mateix període de l'any anterior. Els centres de cotització, al seu torn, també presenten una dinàmica negativa, tot i que menys recessiva que la dels llocs de treball. La seva taxa de variació interanual és del $-2,3\%$; un valor que deixa la xifra de centres en 167. Per contra, l'atur, com ja passava en el trimestre anterior, es veu reduït en termes interanuals, aquest cop un $8,8\%$. Les persones aturades procedents del sector són 229. Els excedents laborals se situen el $12,5\%$.

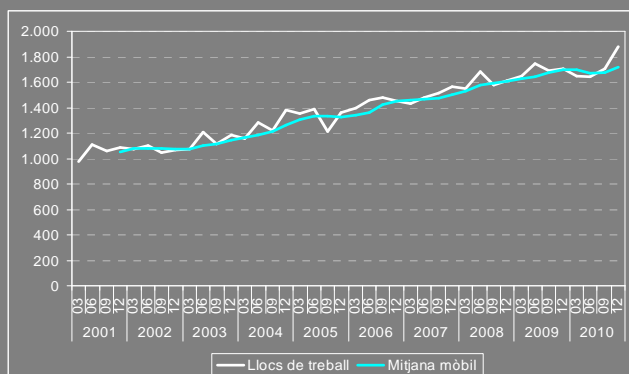
Un altre trimestre de taxes negatives per la Mediació financera

Tot i que la destrucció d'ocupació es manté, les taxes de variació interanual són cada cop menors ($-2,6\%$). La xifra de llocs de treball de la **Mediació financera** se situa en 2.368, 63 menys que un any abans. Quant al dinamisme empresarial, la taxa de variació dels centres de cotització, que en el trimestre anterior s'havia deteriorat fins al $-4,7\%$, torna a ser del 0% , com dos trimestres enrere. Els excedents laborals continuen sent els més baixos: $1,7\%$.

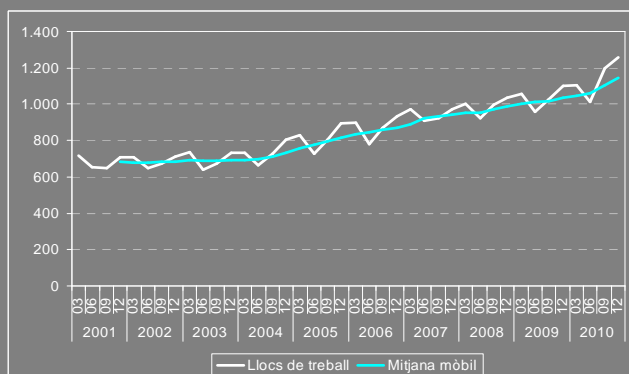
Les Immobiliàries i els serveis empresarials, amb el comportament més sòlid dins els Serveis

Així ha estat des de l'inici de la crisi, període en què el sector s'ha mantingut majoritàriament en termes valors positius, amb l'excepció de l'impàs conformat pel tercer i quart trimestre de 2008 i el primer de 2009. Així mateix, les **Immobiliàries i els serveis empresarials** presenten aquest trimestre una taxa de variació que, des dels paràmetres propers al 0% dels tres trimestres anteriors, s'enfila aquest cop fins al $3,5\%$. El nombre de llocs de treball que s'encabeixen dins el sector són 3.232, 108 més que en el mateix trimestre de 2009. A més, el dinamisme empresarial aquest cop sí que acompanya, i la taxa de variació interanual dels centres de cotització esdevé positiva ($2,6\%$), després d'onze trimestres, amb un guany d'11 centres respecte al mateix moment d'un abans, que en deixa la xifra en 440. Tot i que el sector continua sent el que té més excedents laborals ($45,7\%$) i un dels majors contribuïdors a l'atur ($19,2\%$), l'atur hi creix poc: un $3,8\%$ interanual, que deixa la xifra d'aturats/des en 1.478.

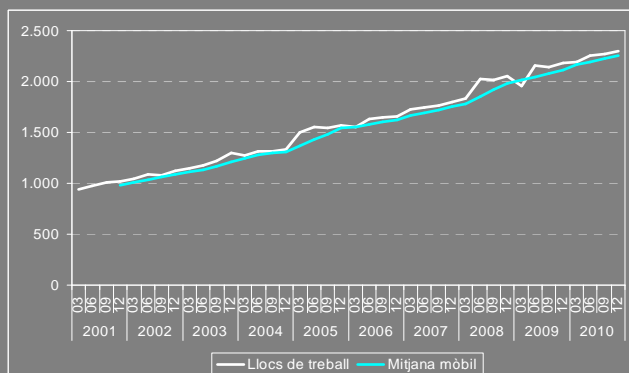
Gràfic 42 Evolució dels llocs de treball. Administració i Seguretat Social. 2001-10. Alt Penedès



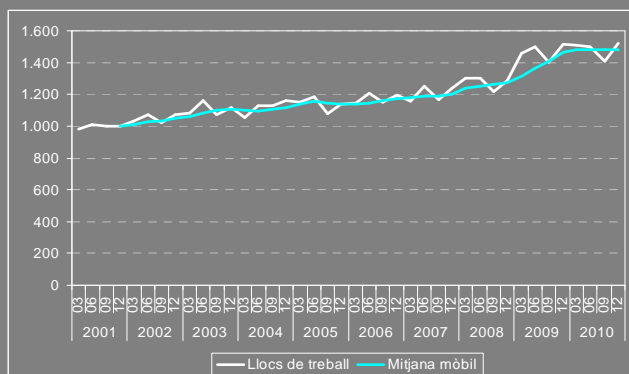
Gràfic 43 Evolució dels llocs de treball. Educació. 2001-10. Alt Penedès



Gràfic 44 Evolució dels llocs de treball. Sanitat i serveis socials. 2001-10. Alt Penedès



Gràfic 45 Evolució dels llocs de treball. Altres activitats socials i altres serveis. 2001-10. Alt Penedès



Font: Elaboració pròpia a partir de dades del Departament d'Empresa i Ocupació de la Generalitat de Catalunya.

Les activitats més lligades a l'esfera pública viuen una nova revifada a la comarca, amb forts creixements en l'Administració i seguretat social, l'Educació i la Sanitat i serveis socials, mentre que en les Altres activitats socials i altres serveis segueix la situació d'impàs.

Fort augment de l'ocupació a l'Administració i seguretat social

Després de retornar a paràmetres positius en l'anterior trimestre, **l'Administració i seguretat social** tanca el 2010 amb una taxa de variació interanual de dos dígitos positius (10,6%), la segona més alta dins del sector serveis, que suposa un increment de 181 llocs de treball, respecte al mateix moment de l'any anterior, i que deixa la xifra de llocs en 1.883. Quant a l'atur, tot i que els excedents laborals són dels més baixos (14,0%), el sector és un dels que més creix en aturats/des (un 23,7%).

L'Educació repeteix els dos dígitos positius

L'ho fa per segon trimestre consecutiu, amb una taxa interanual del 14,2%. L'Alt Penedès continua sent la 3a comarca catalana en relació al comportament de **l'Educació**. L'activitat torna a ser la que més creix dins el sector serveis. El nombre de llocs de treball arriba als 1.258, 156 més que ara fa un any. Els centres de cotització també milloren les perspectives i la seva taxa interanual esdevé del 0%. Tot i que continuen els creixements, d'una certa magnitud, en l'atur, l'Educació és encara el sector de la comarca amb els excedents laborals més baixos (7,0%).

Sanitat i els serveis socials: continua el creixement

L'a bon ritme, tal com mostra la seva taxa de variació interanual que, un trimestre més, roman en positiu: 5,1%. Així, 2.298 són els llocs de treball comptabilitzats dins la **Sanitat i els serveis socials**, 111 més que en el mateix període de l'any anterior. No passa el mateix amb els centres de cotització, la taxa dels quals segueix en negatiu (-3,1%). El sector és el segon en creixement de l'atur (35,3%), però els excedents laborals en són dels més baixos: 9,6%.

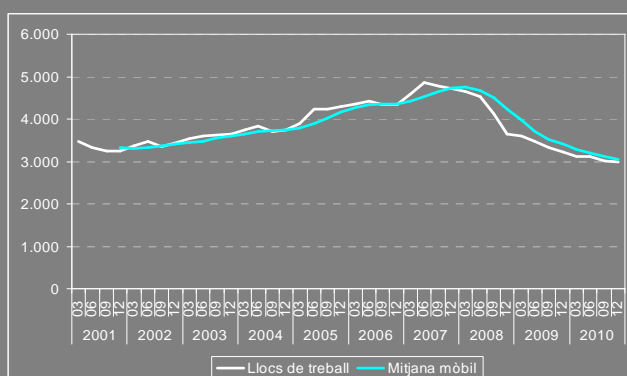
Altres activitats socials i altres serveis: segueix la situació d'impàs

Fins al punt que repeteixen la taxa de variació del trimestre anterior, amb un guany interanual del 0,5%. Així, la xifra de llocs de treball de les **Altres activitats socials i altres serveis** se situa en 1.521 llocs. Per altra banda, és el sector en què més creix l'atur, un 58,5%.

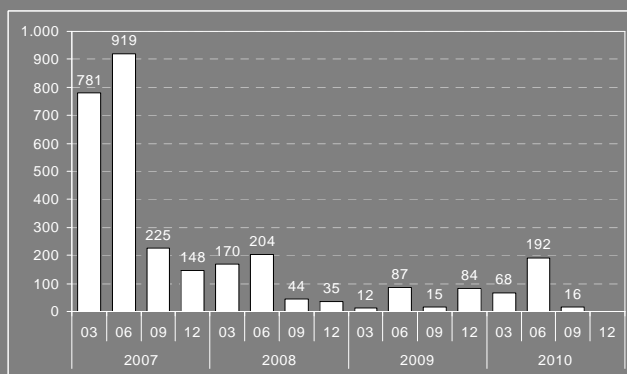
La Construcció, tot i encadenar l'onzè trimestre amb xifres negatives, la destrucció d'ocupació es va moderant.

Caiguda molt lleugera de l'activitat a la Indústria. La trajectòria dels darrers trimestres, si es consolida, projecta la fi de la recessió en aquest sector cabdal de l'economia durant el 2011.

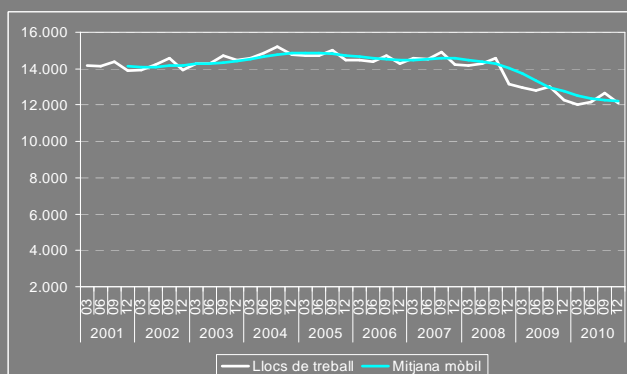
Gràfic 46 Evolució dels llocs de treball. Construcció. 2001-10. Alt Penedès



Gràfic 47 Evolució dels habitatges iniciats. 2007-10. Alt Penedès



Gràfic 48 Evolució dels llocs de treball. Indústria. 2001-10. Alt Penedès



Font: Elaboració pròpia a partir de dades del Departament d'Empresa i Ocupació i el Departament de Territori i Sostenibilitat de la Generalitat de Catalunya.

La Construcció segueix caient, però un trimestre més es modera el ritme de la seva recessió

La **Construcció** encadena l'onzè trimestre amb xifres negatives, però la taxa de variació interanual del $-7,1\%$ se situa per primer cop en nivells similars als del moment en què es van començar a registrar taxes de variació negatives (segon trimestre de 2008). Es comptabilitzen 2.987 llocs de treball, un cop més, la xifra més baixa de tota la sèrie analitzada, amb 491 llocs de treball menys que en el primer trimestre de 2001 i 227 menys que en el quart trimestre de 2009. Els centres de cotització, per la seva banda, cauen pràcticament al mateix ritme que els llocs de treball, amb una taxa interanual del $-7,0\%$; una variació que en deixa la xifra en 422, 32 menys que un any abans. Respecte a l'atur, s'observa la mateixa dinàmica del trimestre passat. El sector es troba en el grup capdavanter, tant pel que fa a la contribució a l'atur (el $13,7\%$ dels aturats de la comarca) com en relació als excedents laborals (que en són del $35,2\%$). En canvi, l'atur sectorial decreix, un $-2,4\%$ interanual, deixant la xifra d'aturats/des en 1.051.

En el moment de tancar aquest informe no s'han publicat les dades **d'habitatges iniciats** corresponents al quart trimestre. Les dades del tercer trimestre mostren com la revifalla del segon trimestre queda en un no res en el tercer, amb només 16 habitatges iniciats.

La Indústria a punt de sortir de la recessió

La taxa de variació interanual es col·loca en el $-1,5\%$, un valor que difereix en gran mesura de les taxes negatives de dos dígitos registrades pràcticament només un any abans. Així, els llocs de treball de la **Indústria**, els sector amb més pes a la comarca, amb un $30,8\%$ dels llocs de treball, queden comptabilitzats en 12.098, 187 menys que en el mateix moment de l'any anterior. El descens intertrimestral que es registra, de 548 llocs, a més que és un fet habitual a la comarca, resulta de menys magnitud que el que s'havia produït els tres anys anteriors, especialment l'any 2008, amb la pèrdua de pràcticament 1.500 llocs de treball industrials, en tan sols tres mesos. Els centres de cotització pràcticament repeteixen taxa interanual ($-2,0\%$), de manera que la xifra de centres queda en 624. L'atur torna a disminuir interanualment, (un $1,6\%$), tot i que la Indústria segueix sent el sector que més contribueix a l'atur, amb 1.717 aturats/des (el $22,3\%$ de la comarca).

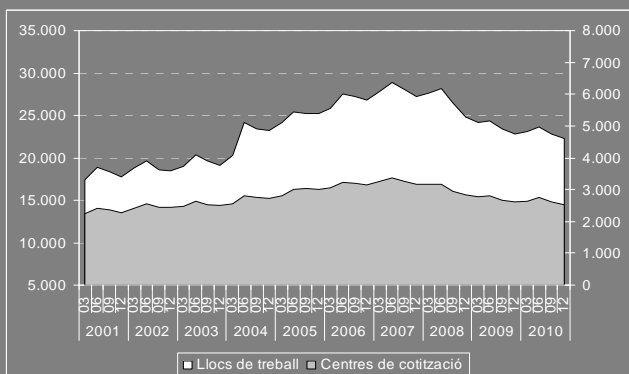
Els subsectors industrials que més creixen són la *Maquinària i equipament elèctric i electrònic*, la *Maquinària i equipament mecànic* i el *Reciclatge, distribució energia, aigües*. Per contra, els que més es contrauen són les *Indústries extractives*, la *Fabricació de materials de transport* i els *Altres productes minerals no metàl·lics*.

El Baix Penedès és la comarca de l'àmbit Garraf-Penedès que registra un pitjor comportament i dels pitjors del context català. El ritme de la contracció de l'activitat s'alenteix, amb tot continua sent el més negatiu de les tres.

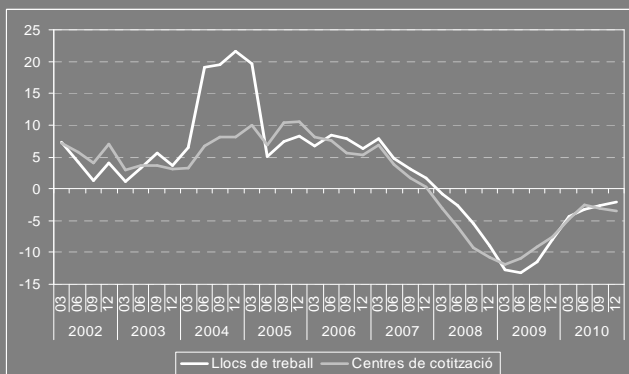
El dinamisme empresarial no passa per un bon moment i s'accentua, per segon trimestre consecutiu, la pèrdua interanual de centres de cotització.

Els ritmes de destrucció d'ocupació del treball assalariat i autònom són similars.

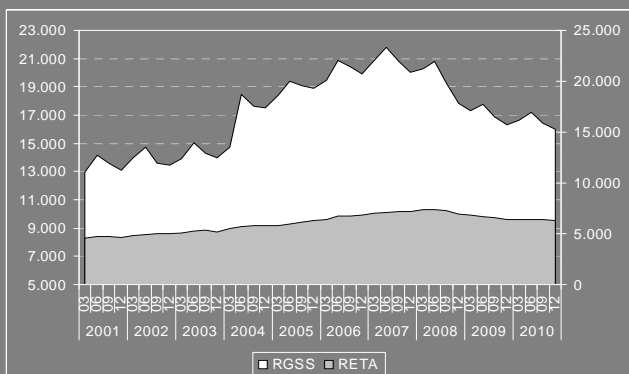
Gràfic 49 Evolució del nombre de llocs de treball i centres de cotització. 2001-10. Baix Penedès



Gràfic 50 Taxes de variació interanuals dels llocs de treball i centres de cotització. 2002-10. Baix Penedès



Gràfic 51 Evolució del nombre dels afiliats al RGSS i RETA. 2001-10. Baix Penedès



Font: Elaboració pròpia a partir de dades del Departament d'Empresa i Ocupació de la Generalitat de Catalunya.

Baix Penedès

Llocs de treball i centres de treball

El Baix Penedès és la comarca de l'àmbit Garraf-Penedès que registra un pitjor comportament. El ritme de la contracció econòmica s'hi redueix, però la taxa de variació interanual dels **llocs de treball**, del $-2,1\%$, esdevé la més negativa de les tres comarques. Així mateix, la dinàmica de l'ocupació al Baix Penedès, com ja passava en el cas del Garraf, segueix estant entre les més negatives del context català, en el qual ocupa la 34a posició. Així les coses, la xifra de llocs de treball de la comarca se situa en 22.292, 483 menys que en el mateix període de l'any anterior i 520 menys que tres mesos abans, en un període habitualment poc propici per a l'economia baixpenedesenca, pel component estacional. Amb tot, la reducció intertrimestral d'aquest trimestre, ha estat de menys magnitud que la observada en els darrers anys, especialment la del quart trimestre de 2008, que pràcticament va superar els 1.700 llocs de treball.

El dinamisme empresarial, al seu torn, no a travessa per un bon moment, tal com mostren les dades de **centres de cotització**, ja que s'accentua, per segon trimestre consecutiu, la pèrdua interanual de centres, que aquest cop baixa fins al $-3,5\%$. El nombre de centres de cotització queda, així doncs, en 2.518, 91 menys que en el mateix trimestre de 2009 i 79 menys que en el trimestre anterior.

Treball autònom i assalariat

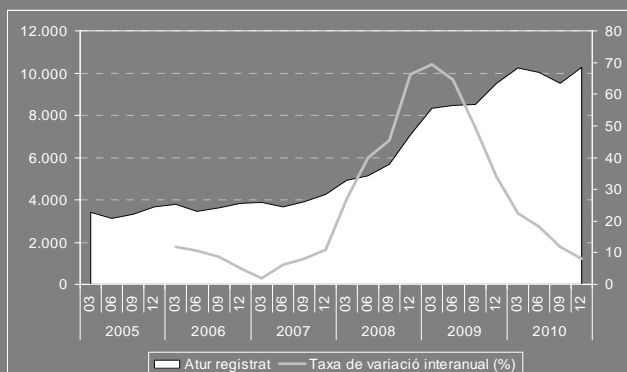
Quant al treball assalariat i el treball autònom, les dues modalitats d'ocupació presenten una evolució bastant similar a la comarca. Les taxes de variació interanual d'una i l'altra se situen, aquest cop, en el $-2,2\%$ i el $-2,0\%$, respectivament, la qual cosa suposa una certa reducció de les taxes observades en trimestres anteriors, seguint la tònica dels trimestres anteriors.

Segons les dades del Registre General de la Seguretat Social (RGSS) els llocs de **treball assalariat** al finalitzar l'any 2010 a la comarca eren 15.981, 353 menys que al finalitzar el 2009 i 450 menys que en el trimestre anterior. El **treball autònom**, per la seva banda, aglutinava, al tancar el trimestre, 6.311 llocs de treball, segons les dades del Registre Especial de Treballadors Autònoms (RETA). S'hauria produït, per tant, la desaparició de 130 llocs de treball respecte al mateix moment de l'any anterior, de 70 en termes intertrimestrals. Amb aquestes dades, el treball autònom augmenta el seu pes i torna a presentar la proporció més elevada de tota la sèrie, un $28,3\%$, des del primer trimestre de 2001.

El Baix Penedès és una de les comarques de Catalunya on més augmenta l'atur. Amb tot, el ritme s'alenteix i la taxa de variació interanual abandona els dos dígitos.

La contractació segueix en positiu, però es registra una significativa pèrdua de puixança en el número de contractes formalitzats.

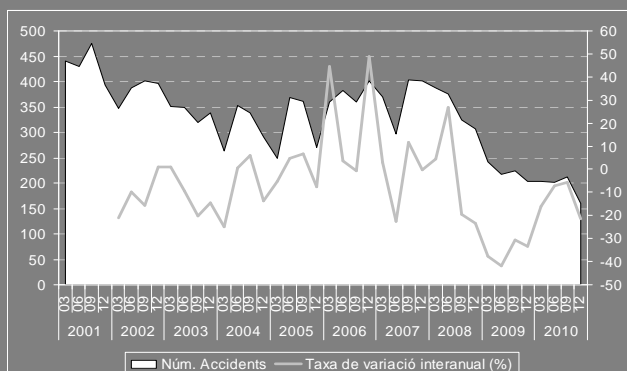
Gràfic 52 Evolució del nombre de persones registrades a l'atur. 2005-10. Baix Penedès



Gràfic 53 Evolució de la contractació. 2006-10. Baix Penedès



Gràfic 54 Evolució del nombre d'accidents laborals. 2001-10. Baix Penedès



Font: Elaboració pròpia a partir de dades del Departament d'Empresa i Ocupació de la Generalitat de Catalunya.

Atur

Pel que fa a l'atur, tot i que les xifres continuen creixent, el ritme d'aquest creixement s'alenteix. De fet, la taxa de variació interanual de l'atur abandona aquest trimestre els dos dígitos, (8,1%), per primer cop en tretze trimestres. Tot i això, la comarca continua presentant un dels pitjors comportaments del context català en relació a l'atur: ocupa la 36a posició. La xifra de persones aturades se situa en 10.260, 765 més que en el mateix punt de l'any anterior. Així mateix, el guany intertrimestral que es produeix, de 750 aturats/des, trenca amb la dinàmica de pèrdues intertrimestrals dels dos anteriors trimestres. Quant als excedents laborals, a més del fet que són, amb diferència, els més alts de les tres comarques, es veuen incrementats fins al 46,0%, la qual cosa suposa un augment, tant en termes interanuals com en relació al trimestre anterior.

Els sectors amb una major contribució a l'atur són la *Construcció*, amb el 21,7% de les persones aturades, les *Immobiliàries i serveis empresarials*, amb el 19,8%, i el *Comerç*, amb el 14,3%. Els sectors amb majors excedents laborals són la *Construcció*, amb un 81,1%, les *Immobiliàries i serveis empresarials*, amb un 69,7%, i l'*Hoteleria*, amb un 54,7%.

Contractació

La **contractació** segueix en positiu, però com havia passat dos trimestres enrere, es registra una significativa pèrdua de puixança de les millores en les xifres de contractes formalitzats. La variació interanual del volum de contractació se situa en el 2,4%; una taxa que equival a un augment de 107 contractes, que en deixa el còmput en 4.612. Es produeix, paral·lelament, un important descens en termes intertrimestrals de la contractació que, tanmateix, és habitual en aquesta època de l'any, pel component estacional. Aquest descens de la contractació, tot i que s'ha situat en els nivells d'altres anys (inclos el 2009) no ha arribat al que es va produir en el darrer trimestre de 2008, quan la davallada intertrimestral del nombre de contractes va arribar gairebé als 3.000 contractes. Per altra banda, el caràcter temporal de la contractació continua sent molt elevat, fins al punt que el 89,4% dels contractes signats són contractes temporals i els indefinits cauen un 23,8% respecte el mateix període de 2009.

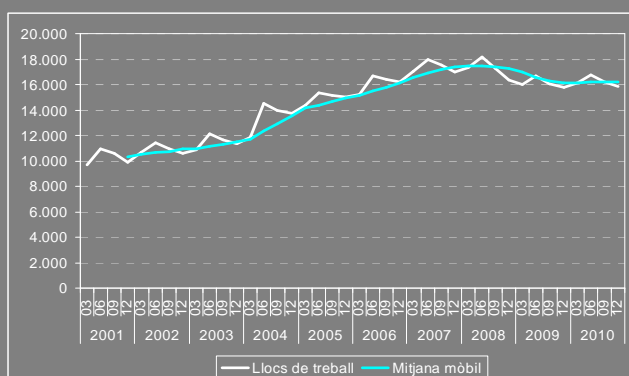
Sinistralitat laboral

La **sinistralitat laboral** segueix en els nivells baixos observats d'ençà de la crisi. Aquest trimestre s'ha hagut de lamentar 160 accidents laborals (un d'ells greu). L'índex de sinistralitat s'ha situat en 1.001,2 accidents per cada 100.000 afiliats a la Seguretat Social.

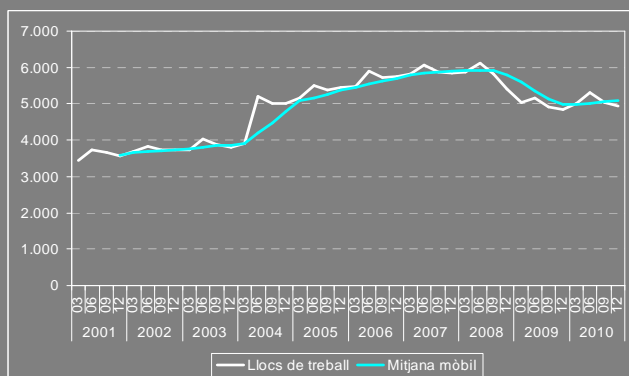
El sector Serveis viu el quart trimestre en positiu, però la recuperació que semblava albirar-se el trimestre anterior, no acaba de consolidar-se i la taxa interanual torna a retrocedir.

De la mateixa manera, la millora del Comerç, el sector que té més pes a la comarca, no acaba de consolidar-se i el sector modera els seus ritmes de creixement. Mentrestant, l'Hoteleria s'endinsa altre cop en terreny negatiu.

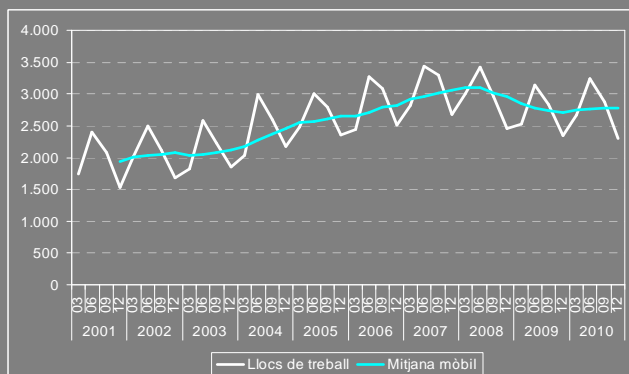
Gràfic 55 Evolució dels llocs de treball. Serveis. 2001-10. Baix Penedès



Gràfic 56 Evolució dels llocs de treball. Comerç. 2001-10. Baix Penedès



Gràfic 57 Evolució dels llocs de treball. Hoteleria. 2001-10. Baix Penedès



Font: Elaboració pròpia a partir de dades del Departament d'Empresa i Ocupació de la Generalitat de Catalunya.

La recuperació del sector Serveis no acaba de consolidar-se

Quart trimestre amb el sector **Serveis** en positiu, però la recuperació que semblava albirar-se el trimestre anterior, amb una taxa de variació de l'1,0% interanual no acaba de consolidar-se i la taxa interanual d'aquest trimestre torna a retrocedir fins al 0,6%. Els llocs de treball del sector queden comptabilitzats en 15.890, 101 més que en el mateix període de 2009. En termes inter trimestrals, es produeix una davallada, però la causa n'és el component estacional. Les activitats dins el sector Serveis amb un millor comportament són *l'Administració i Seguretat Social* i la *Sanitat i serveis socials*, dos sectors lligats a lo públic, així com el *Comerç*. Per contra, aquells que es troben en una dinàmica més recessiva són *Transport i comunicacions*, *Altres activitats socials i altres serveis* i *Immobiliàries i serveis empresarials*. Quant als centres de cotització, es repeteix la taxa de variació, del -0,1% interanual, que es registrava el trimestre passat. L'atur procedent del sector segueix creixent (un 17,4% interanual). No es repeteix el decreixement intertrimestral del tercer trimestre. Hi ha un increment de 915 aturats/des, que en deixa la xifra en 6.191. Els excedents laborals s'enfilen fins el 39,0%.

El Comerç modera el seu creixement

La recuperació del **Comerç**, el sector que té més pes a la comarca, amb el 22,1% dels llocs de treball, no acaba de desplegar-se. El sector viu una situació d'impàs, amb tres trimestres consecutius en positiu, però amb unes taxes interanuals que van reduint-se, de manera que la d'aquest trimestre (1,8%) suposa un nou alentiment respecte a la de tres mesos abans. La xifra de llocs de treball es col·loca en 4.936, 86 més que en el mateix punt de 2009. La taxa de variació interanual dels centres de cotització pràcticament no varia respecte a la del trimestre anterior (-1,5%). L'atur s'incrementa, a diferència del que passava el trimestre passat, amb un guany del 6,5%. El sector és un dels que més contribueix a l'atur de la comarca, amb el 14,3% dels aturats/des. La xifra de persones aturades procedents del sector és de 1.466. Els excedents laborals són del 29,7%.

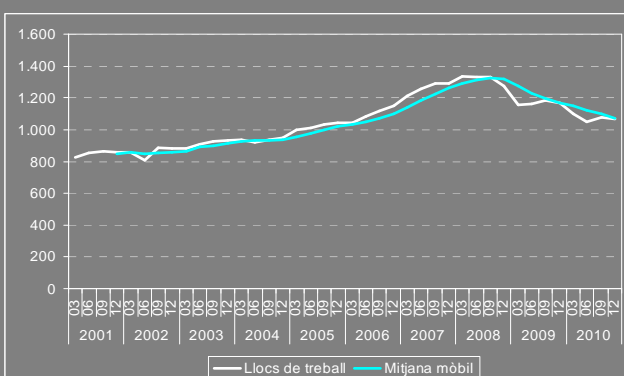
L'Hoteleria torna al decreixement

L'**Hoteleria** s'endinsa en terreny negatiu (-1,8%), després de tres trimestres amb taxes de variació positives però que cada una d'elles suposava un nou retrocés respecte a l'anterior. 2.300 són els llocs de treball que s'encabeixen en el sector. El dinamisme empresarial segueix en negatiu (-0,9%), per segon trimestre consecutiu. L'atur creix un 25,9% interanual. El sector és un dels que presenta uns majors excedents laborals, que augmenten fins al 54,7%.

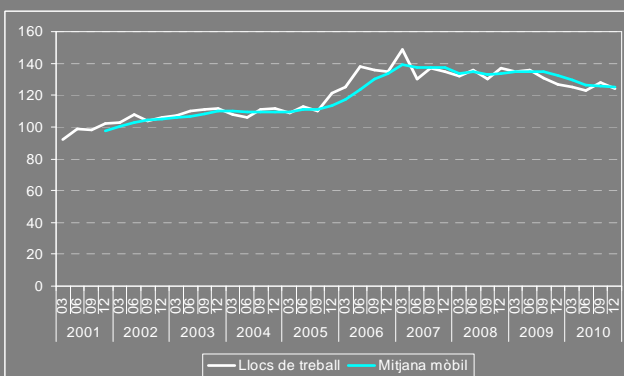
El Transport i les comunicacions viuen el novè trimestre consecutiu amb taxes de variació negatives; un comportament que esdevé un dels pitjors del panorama comarcal català.

De la mateixa manera, la Immobiliària i els serveis empresarials presenten taxes de variació negativa, per tretzè trimestre consecutiu. Amb tot, en els darrers trimestres s'ha pogut observar una certa moderació de les mateixes.

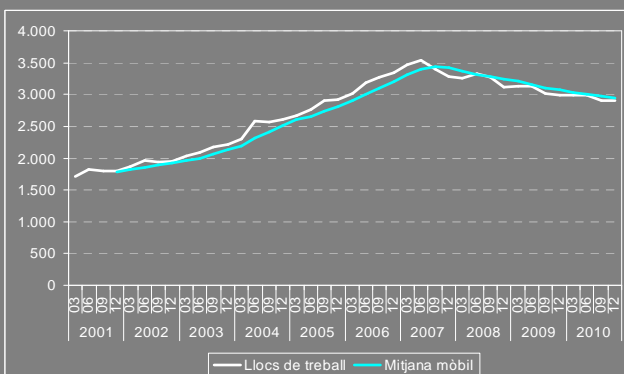
Gràfic 58 Evolució dels llocs de treball. Transport i comunicacions. 2001-10. Baix Penedès



Gràfic 59 Evolució dels llocs de treball. Mediació financera. 2001-10. Baix Penedès



Gràfic 60 Evolució dels llocs de treball. Immobiliàries i serveis empresarials. 2001-10. Baix Penedès



Font: Elaboració pròpia a partir de dades del Departament d'Empresa i Ocupació de la Generalitat de Catalunya.

El Transport i les comunicacions no es recuperen del seu to deprimit

Novè trimestre consecutiu amb taxes de variació negatives al sector del **Transport i les comunicacions** del Baix Penedès que, una vegada més, presenta un dels pitjors comportaments del panorama comarcal català (ocupa la 36a posició). Aquest cop la pèrdua interanual, del -8,7%, situa la xifra de llocs de treball en 1.064, 101 menys que en el mateix moment de l'any anterior. Semblant és l'evolució dels centres de cotització, que davallen a un ritme del -7,1% interanual, que en deixa la xifra en 104. L'atur creix, tot i que una mica menys que el trimestre passat, un 10,8% interanual. El nombre de persones aturades procedents del sector és de 351 i els excedents laborals del 33,0%.

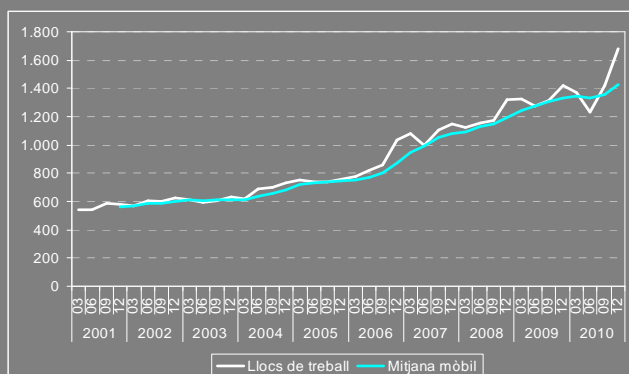
La Mediació financera segueix caient

Per cinquè trimestre consecutiu, la **Mediació financera** veu com es redueix el nombre dels seus llocs de treball a la comarca. Aquest cop, la taxa de variació interanual (-2,4%) esdevé pràcticament la mateixa que la del trimestre anterior (-2,3%). La xifra de llocs de treball del sector és de 124 i els centres de cotització són 23.

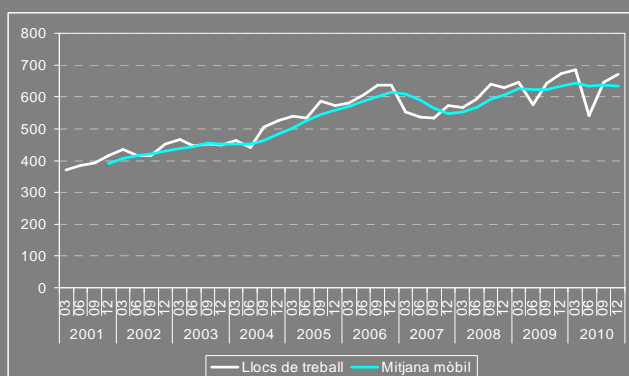
Persisteix la recessió de l'Immobiliària i els serveis empresarials tot i que el ritme de destrucció de l'ocupació s'alenteix lleugerament

La **Immobiliària i els serveis empresarials** presenten, per tretzè trimestre consecutiu, variacions negatives en el nombre de llocs de treball. Amb tot, en els darrers tres trimestres s'ha pogut observar com les taxes de variació negatives s'han anat moderant progressivament. Aquest trimestre, concretament, la taxa interanual s'ha situat en el -2,8%; un valor que suposa una davallada de 84 llocs de treball, en relació al mateix moment de l'any anterior. La xifra de llocs de treball queda així situada en 2.912 llocs, 378 menys que en el quart trimestre de 2007, moment en què es comencen a registrar taxes de variació interanual negatives. L'evolució dels centres de cotització, en aquest cas, difereix força de la dels llocs de treball, de manera que es completen cinc trimestres amb guanys interanuals positius. Aquest cop la taxa s'ha situat en el 3,2%; un valor que deixa la xifra de centres en 354. En relació a l'atur, el sector continua sent un dels que més contribueix a la desocupació comarcal (amb el 19,8% del total de persones aturades) i dels que presenta uns majors excedents laborals, que són del 69,7%. L'atur sectorial s'ha incrementat un 10,3% respecte al mateix moment de l'any anterior, de manera que el nombre d'aturats/des procedents del sector arriba a les 2.028 persones.

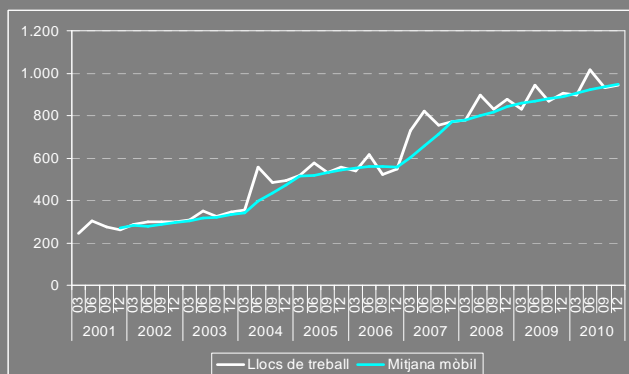
Gràfic 61 Evolució dels llocs de treball. Administració i Seguretat Social. 2001-10. Baix Penedès



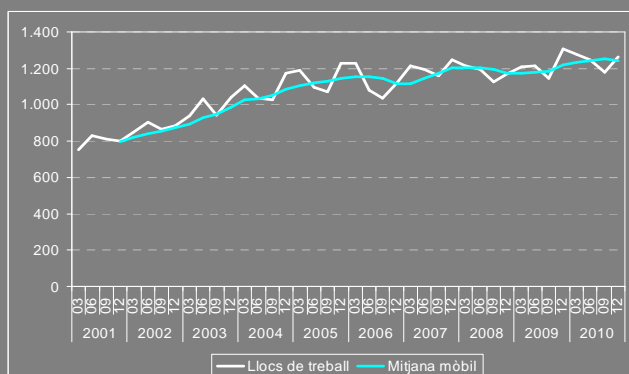
Gràfic 62 Evolució dels llocs de treball. Educació. 2001-10. Baix Penedès



Gràfic 63 Evolució dels llocs de treball. Sanitat i serveis socials. 2001-10. Baix Penedès



Gràfic 64 Evolució dels llocs de treball. Altres activitats socials i altres serveis. 2001-10. Baix Penedès



Font: Elaboració pròpia a partir de dades del Departament d'Empresa i Ocupació de la Generalitat de Catalunya.

En general, segueix l'increment de l'ocupació a les activitats lligades a lo públic, tot i que amb excepcions. Mentre l'Administració i la Seguretat Social presenten creixements de gran magnitud i la Sanitat i serveis socials segueixen en positiu, l'Educació presenta alts i baixos i les Altres activitats socials i altres serveis xifres negatives.

L'Administració i la Seguretat Social experimenta un espectacular augment de la contractació

Després de recuperar-se en el trimestre anterior, de l'ensurt de mitjans d'any, quan el sector s'endinsava en terrenys negatius pràcticament per primer cop en tota la sèrie, **l'Administració i la seguretat social** experimenta ara un creixement espectacular, del 18,1% interanual, la 4a en magnitud en el panorama comarcal català. La xifra de llocs de treball es col·loca, així, en 1.678, 257 més que en el mateix període de l'any anterior. Per contra, tot i que els excedents laborals són encara baixos (10,9%), el creixement de l'atur continua sent molt elevat, del 54,9%.

Alts i baixos per a l'Educació

L'Educació torna a alternar taxes de variació interanual positives i negatives. En aquest sentit, ara es torna a situar per sota de zero, amb una taxa de variació del -0,4%. Els llocs de treball computats dins del sector són 670. Per contra, els centres de cotització romanen en positiu (2,2%). L'atur sectorial continua creixent, en aquest cas, un 26,8% interanual). Els excedents laborals són del 17,9%.

La Sanitat i serveis socials segueixen en positiu

Segueixen sent, així, de les poques activitats a les quals la crisi no ha fet endinsar-se, en cap moment, en paràmetres negatius. Amb tot, la variació interanual enregistrada, del 3,9%, suposa una certa reducció dels ritmes de creixement. La **Sanitat i els serveis socials** comptabilitzen 942 llocs de treball, 35 més que en el mateix punt de 2009. Els centres de cotització, al seu torn, segueixen en positiu (4,8%), per segon trimestre consecutiu. L'atur creix (un 20,8%) i els excedents laborals se situen en el 27,5%

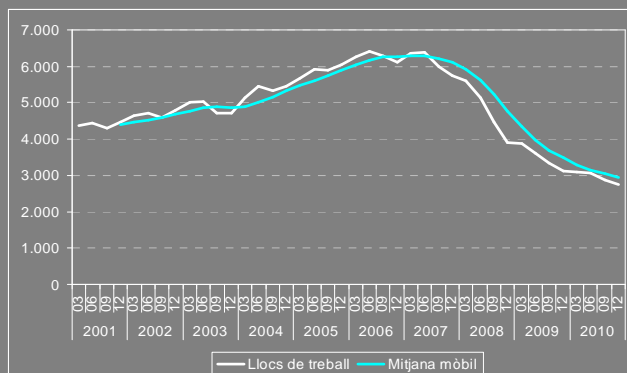
Les Altres activitats socials i altres serveis presenten paràmetres negatius

Després de sis trimestres en positiu, les **Altres activitats socials i altres serveis** presenten una taxa de variació interanual del -3,4%, la 36a pitjor en el context comarcal català. La xifra de llocs de treball del sector queda en 1.264 llocs. L'atur s'incrementa molt aquest trimestre (un 71,3%) i els excedents laborals se situen en el 37,6%.

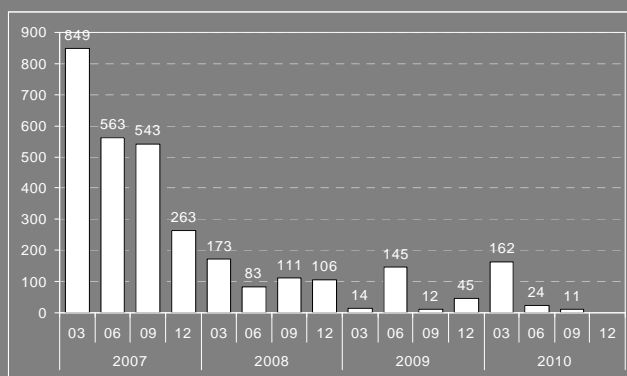
La Construcció segueix presentant taxes interanuals negatives de dos dígits; unes taxes que, tot i que suposen una certa millora respecte a les de finals de 2008 i principis de 2009, encara suposen una destrucció d'ocupació important.

El comportament de la Indústria al Baix Penedès, amb una retracció encara important de l'activitat, és dels pitjors del panorama comarcal català.

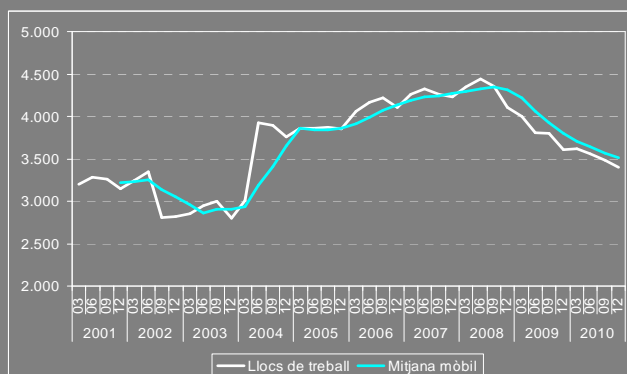
Gràfic 65 Evolució dels llocs de treball. Construcció. 2001-10. Baix Penedès



Gràfic 66 Evolució dels habitatges iniciats. 2007-10. Baix Penedès



Gràfic 67 Evolució dels llocs de treball. Indústria. 2001-10. Baix Penedès



Font: Elaboració pròpia a partir de dades del Departament d'Empresa i Ocupació i el Departament de Territori i Sostenibilitat de la Generalitat de Catalunya.

La Construcció segueix destruint llocs de treball, d'una forma prou important

El sector continua presentant taxes interanuals negatives de dos dígits (-11,9%) que, tot i que suposen una certa millora respecte a les taxes del voltant del 30% de finals de 2008 i principis de 2009, encara suposen una destrucció d'ocupació important. La xifra de llocs de treball de la Construcció es redueix en 372 llocs interanuals, fins als 2.750, un trimestre més, la xifra més baixa de tota la sèrie. El sector ja ha destruït 3.624 llocs de treball des del segon trimestre de 2007, el primer en què s'experimenten taxes interanuals negatives. Els centres de cotització també segueixen presentant taxes negatives de dos dígits que aquest trimestre s'incrementen (-18,6%, front el -14,8% del trimestre anterior). Els centres de cotització comptabilitzats a la comarca són 351, 80 menys que en el mateix trimestre de 2009. El sector continua sent aquell que més contribueix a l'atur comarcal (un 21,7% del total de persones aturades) i el que presenta uns majors excedents laborals (81,1%). Amb tot, el creixement de l'atur és només del 0,9%, situant-se el nombre de persones aturades en 2.229.

En el moment de tancar l'informe no s'han publicat les dades d'**habitatges iniciats** del quart trimestre. Les dades del tercer mostren com el relatiu augment del primer trimestre no s'ha perllongat la resta de l'any.

La Indústria manté una important retracció de l'activitat

Amb tot, la taxa interanual del -5,8%, tot i que suposa una significativa moderació de la davallada de la **Indústria**, segueix fent que la comarca ocupi una de les darreres posicions del rànquing comarcal català, la 36a, quant a dinàmica del sector industrial. Els llocs de treball industrials se situen en 3.397, 211 menys que en el mateix període de l'any anterior. Els centres de cotització presenten una evolució similar, i després d'un trimestre en què també acceleraven la seva caiguda interanual, la seva taxa de variació torna a moderar-se, fins al -3,2%, quedant amb una xifra de 240. L'atur torna a créixer, un 11,0% interanual, i els excedents laborals del sector, que també s'incrementen, continuen sent dels més elevats (42,6%). Les persones aturades provinents del sector són 1.446, 143 més que en el mateix moment de l'any anterior.

Els subsectors industrials que experimenten un major creixement són les *Indústries manufactureres diverses, la Maquinària i equipament elèctric i electrònic i el Reciclatge, distribució energia, aigües*. Per contra, aquells que experimenten una dinàmica més recessiva són el *Paper, edició i arts gràfiques, la Metal·lúrgia i productes metàl·lics i la Indústria química*.

Taules estadístiques

Taula 1. Evolució dels sectors econòmics

| Garraf | | | | | | | | | | | | | | | | | | | | | | |
|--|-------------------------------|---------------|---------------|---------------|---------------|-------------------|-------------------------|-------------------------|-------------------------|-------------------------|-----------------------|--------------|-------------------------|-------------------------|---------------|---------------|-------------------|-------------------------|-------------------------|-------------|----------------------------|--|
| Descripció | Llocs de treball ¹ | | | | | | | | | | Centres de cotització | | | | | | | | Atur registrat | | | |
| | 2009 | | 2010 | | Δ | | Δ% | | Δ | | Δ% | | Δ | | Δ% | | Δ | | Δ% | | Taxa exc.lab. ² | |
| | 4t trim | 1r trim | 2n trim | 3r trim | 4t trim | 4t trim10- (%) | 4t trim10- 3r trim10 | 4t trim10- 3r trim10 | 4t trim10- 4t trim09 | 4t trim10- 4t trim09 | 4t trim 09 | 4t trim 10 | 4t trim10- 4t trim09 | 4t trim10- 4t trim09 | 4t trim 09 | 4t trim 10 | 4t trim10- (%) | 4t trim10- 4t trim09 | 4t trim10- 4t trim09 | 4t trim 09 | 4t trim 10 | |
| Agricultura | 109 | 104 | 100 | 98 | 98 | 0,3 | 0 | 0,0 | -11 | -10,1 | 8 | 6 | -2 | -25,0 | 71 | 105 | 0,9 | 34 | 48,6 | 64,8 | 107,1 | |
| Indústria | 4.372 | 4.415 | 4.416 | 3.991 | 4.278 | 13,0 | 287 | 7,2 | -94 | -2,2 | 280 | 262 | -18 | -6,4 | 1.608 | 1.574 | 13,2 | -34 | -2,1 | 36,8 | 36,8 | |
| Construcció | 4.318 | 4.117 | 4.131 | 3.837 | 3.733 | 11,3 | -104 | -2,7 | -585 | -13,5 | 595 | 495 | -100 | -16,8 | 2.268 | 2.163 | 18,1 | -104 | -4,6 | 52,5 | 58,0 | |
| Comerç | 6.787 | 6.826 | 6.888 | 6.794 | 6.764 | 20,6 | -30 | -0,4 | -23 | -0,3 | 1.032 | 1.053 | 21 | 2,0 | 1.879 | 1.865 | 15,6 | -14 | -0,7 | 27,7 | 27,6 | |
| Hoteleria | 3.923 | 4.232 | 5.014 | 4.831 | 3.886 | 11,8 | -945 | -19,6 | -37 | -0,9 | 614 | 611 | -3 | -0,5 | 1.257 | 1.368 | 11,4 | 111 | 8,8 | 32,0 | 35,2 | |
| Transport i comunicacions | 1.243 | 1.231 | 1.240 | 1.240 | 1.222 | 3,7 | -18 | -1,5 | -21 | -1,7 | 163 | 162 | -1 | -0,6 | 303 | 319 | 2,7 | 16 | 5,2 | 24,4 | 26,1 | |
| Mediació financera | 202 | 200 | 199 | 195 | 199 | 0,6 | 4 | 2,1 | -3 | -1,5 | 25 | 25 | 0 | 0,0 | 73 | 76 | 0,6 | 3 | 3,7 | 36,1 | 38,0 | |
| Immobil·làries i serveis empresarials | 4.379 | 4.317 | 4.396 | 4.377 | 4.292 | 13,0 | -85 | -1,9 | -87 | -2,0 | 567 | 559 | -8 | -1,4 | 2.237 | 2.350 | 19,7 | 113 | 5,1 | 51,1 | 54,8 | |
| Administració i Seguretat Social | 1.812 | 1.757 | 1.724 | 1.964 | 2.103 | 6,4 | 139 | 7,1 | 291 | 16,1 | 35 | 37 | 2 | 5,7 | 219 | 246 | 2,1 | 26 | 12,0 | 12,1 | 11,7 | |
| Educació | 1.534 | 1.532 | 1.350 | 1.390 | 1.521 | 4,6 | 131 | 9,4 | -13 | -0,8 | 120 | 115 | -5 | -4,2 | 236 | 259 | 2,2 | 23 | 9,7 | 15,4 | 17,1 | |
| Sanitat i serveis socials | 2.521 | 2.439 | 2.382 | 2.480 | 2.574 | 7,8 | 94 | 3,8 | 53 | 2,1 | 122 | 124 | 2 | 1,6 | 324 | 368 | 3,1 | 44 | 13,5 | 12,9 | 14,3 | |
| Altres activitats socials i altres serveis | 2.249 | 2.216 | 2.216 | 2.201 | 2.242 | 6,8 | 41 | 1,9 | -7 | -0,3 | 377 | 389 | 12 | 3,2 | 498 | 591 | 4,9 | 93 | 18,6 | 22,2 | 26,4 | |
| Serveis | 24.650 | 24.750 | 25.409 | 25.472 | 24.803 | 75,4 | -669 | -2,6 | 153 | 0,6 | 3.055 | 3.075 | 20 | 0,7 | 7.028 | 7.442 | 62,3 | 414 | 5,9 | 28,5 | 30,0 | |
| No classificats | | | | | | | | | | | | | | | 564 | 669 | 5,6 | 105 | 18,5 | | | |
| Total | 33.449 | 33.386 | 34.056 | 33.398 | 32.912 | 100,0 | -486 | -1,5 | -537 | -1,6 | 3.938 | 3.838 | -100 | -2,5 | 11.540 | 11.954 | 100,0 | 414 | 3,6 | 34,5 | 36,3 | |
| Alt Penedès | | | | | | | | | | | | | | | | | | | | | | |
| Descripció | Llocs de treball ¹ | | | | | | | | | | Centres de cotització | | | | | | | | Atur registrat | | | |
| | 2009 | | 2010 | | Δ | | Δ% | | Δ | | Δ% | | Δ | | Δ% | | Δ | | Δ% | | Taxa exc.lab. ² | |
| | 4t trim | 1r trim | 2n trim | 3r trim | 4t trim | 4t trim10- (%) | 4t trim10- 3r trim10 | 4t trim10- 3r trim10 | 4t trim10- 4t trim09 | 4t trim10- 4t trim09 | 4t trim 09 | 4t trim 10 | 4t trim10- 4t trim09 | 4t trim10- 4t trim09 | 4t trim 09 | 4t trim 10 | 4t trim10- (%) | 4t trim10- 4t trim09 | 4t trim10- 4t trim09 | 4t trim 09 | 4t trim 10 | |
| Agricultura | 905 | 897 | 928 | 949 | 900 | 2,3 | -49 | -5,2 | -5 | -0,6 | 32 | 42 | 10 | 31,3 | 297 | 451 | 5,9 | 155 | 52,1 | 32,8 | 50,1 | |
| Indústria | 12.285 | 12.034 | 12.153 | 12.646 | 12.098 | 30,8 | -548 | -4,3 | -187 | -1,5 | 637 | 624 | -13 | -2,0 | 1.745 | 1.717 | 22,3 | -28 | -1,6 | 14,2 | 14,2 | |
| Construcció | 3.214 | 3.107 | 3.111 | 3.006 | 2.987 | 7,6 | -19 | -0,6 | -227 | -7,1 | 454 | 422 | -32 | -7,0 | 1.077 | 1.051 | 13,7 | -26 | -2,4 | 33,5 | 35,2 | |
| Comerç | 6.662 | 6.853 | 6.946 | 6.883 | 6.922 | 17,6 | 39 | 0,6 | 260 | 3,9 | 852 | 862 | 10 | 1,2 | 972 | 999 | 13,0 | 27 | 2,8 | 14,6 | 14,4 | |
| Hoteleria | 2.021 | 1.996 | 2.021 | 2.056 | 2.027 | 5,2 | -29 | -1,4 | 6 | 0,3 | 347 | 333 | -14 | -4,0 | 414 | 449 | 5,8 | 34 | 8,3 | 20,5 | 22,1 | |
| Transport i comunicacions | 2.000 | 1.935 | 1.928 | 1.906 | 1.833 | 4,7 | -73 | -3,8 | -167 | -8,4 | 171 | 167 | -4 | -2,3 | 251 | 229 | 3,0 | -22 | -8,8 | 12,6 | 12,5 | |
| Mediació financera | 2.431 | 2.417 | 2.409 | 2.399 | 2.368 | 6,0 | -31 | -1,3 | -63 | -2,6 | 42 | 42 | 0 | 0,0 | 37 | 40 | 0,5 | 3 | 8,2 | 1,5 | 1,7 | |
| Immobil·làries i serveis empresarials | 3.124 | 3.186 | 3.331 | 3.273 | 3.232 | 8,2 | -41 | -1,3 | 108 | 3,5 | 429 | 440 | 11 | 2,6 | 1.424 | 1.478 | 19,2 | 54 | 3,8 | 45,6 | 45,7 | |
| Administració i Seguretat Social | 1.702 | 1.652 | 1.643 | 1.705 | 1.883 | 4,8 | 178 | 10,4 | 181 | 10,6 | 111 | 114 | 3 | 2,7 | 214 | 264 | 3,4 | 51 | 23,7 | 12,6 | 14,0 | |
| Educació | 1.102 | 1.105 | 1.014 | 1.198 | 1.258 | 3,2 | 60 | 5,0 | 156 | 14,2 | 71 | 71 | 0 | 0,0 | 77 | 88 | 1,1 | 11 | 14,2 | 7,0 | 7,0 | |
| Sanitat i serveis socials | 2.187 | 2.194 | 2.253 | 2.268 | 2.298 | 5,8 | 30 | 1,3 | 111 | 5,1 | 97 | 94 | -3 | -3,1 | 162 | 220 | 2,9 | 57 | 35,3 | 7,4 | 9,6 | |
| Altres activitats socials i altres serveis | 1.513 | 1.509 | 1.497 | 1.409 | 1.521 | 3,9 | 112 | 7,9 | 8 | 0,5 | 220 | 219 | -1 | -0,5 | 165 | 261 | 3,4 | 96 | 58,5 | 10,9 | 17,2 | |
| Serveis | 22.742 | 22.847 | 23.042 | 23.097 | 23.342 | 59,4 | 245 | 1,1 | 600 | 2,6 | 2.340 | 2.342 | 2 | 0,1 | 3.715 | 4.027 | 52,4 | 312 | 8,4 | 16,3 | 17,3 | |
| No classificats | | | | | | | | | | | | | | | 615 | 436 | 5,7 | -180 | -29,2 | | | |
| Total | 39.146 | 38.885 | 39.234 | 39.698 | 39.327 | 100,0 | -371 | -0,9 | 181 | 0,5 | 3.463 | 3.430 | -33 | -1,0 | 7.450 | 7.683 | 100,0 | 233 | 3,1 | 19,0 | 19,5 | |

Font: Elaboració pròpia a partir de dades del Departament d'Empresa i Ocupació.
 1. Llocs de treball = RGSS + RETA.
 2. Taxa excedent laboral= Aturats*100 / Llocs de treball
 3. Es refereix als aturats sense ocupació anterior.
 A partir de gener de 2008 el règim especial agrari per compte propi s'integra en el règim especial de treballadors autònoms.
 Nota: el nombre d'aturats és la mitjana trimestral.

Taula 2. Evolució dels sectors econòmics

Baix Penedès

| Descripció | Llocs de treball | | | | | | | | | | Centres de cotització | | | | Atur registrat | | | | | | |
|---|------------------|---------|---------|---------|---------|-------|-----------|------------|------------|------------|-----------------------|-----------|-----------|-----------|----------------|-----------|----------------------------|-----------|-----------|------|-------|
| | 2009 | | 2010 | | Δ | | Δ% | | Δ | | Δ% | | Δ | | Δ% | | Taxa exc.lab. ² | | | | |
| | 4t trim | 1r trim | 2n trim | 3r trim | 4t trim | (%) | 3r trim10 | 4t trim10- | 4t trim10- | 4t trim10- | 4t trim09 | 4t trim09 | 4t trim09 | 4t trim10 | (%) | 4t trim09 | 4t trim09 | 4t trim09 | 4t trim10 | | |
| Agricultura | 256 | 245 | 253 | 259 | 255 | 1,1 | -4 | -1,5 | -1 | -0,4 | 18 | 17 | -1 | -5,6 | 176 | 268 | 2,6 | 92 | 52,5 | 68,8 | 105,2 |
| Indústria | 3.608 | 3.619 | 3.557 | 3.479 | 3.397 | 15,2 | -82 | -2,4 | -211 | -5,8 | 248 | 240 | -8 | -3,2 | 1.303 | 1.446 | 14,1 | 143 | 11,0 | 36,1 | 42,6 |
| Construcció | 3.122 | 3.098 | 3.058 | 2.865 | 2.750 | 12,3 | -115 | -4,0 | -372 | -11,9 | 431 | 351 | -80 | -18,6 | 2.209 | 2.229 | 21,7 | 20 | 0,9 | 70,8 | 81,1 |
| Comerç | 4.850 | 5.014 | 5.314 | 5.036 | 4.936 | 22,1 | -100 | -2,0 | 86 | 1,8 | 679 | 669 | -10 | -1,5 | 1.376 | 1.466 | 14,3 | 89 | 6,5 | 28,4 | 29,7 |
| Hosteleria | 2.341 | 2.661 | 3.248 | 2.880 | 2.300 | 10,3 | -580 | -20,1 | -41 | -1,8 | 352 | 349 | -3 | -0,9 | 999 | 1.257 | 12,3 | 259 | 25,9 | 42,7 | 54,7 |
| Transport i comunicacions | 1.165 | 1.101 | 1.050 | 1.076 | 1.064 | 4,8 | -12 | -1,1 | -101 | -8,7 | 112 | 104 | -8 | -7,1 | 317 | 351 | 3,4 | 34 | 10,8 | 27,2 | 33,0 |
| Mediació financera | 127 | 125 | 123 | 128 | 124 | 0,6 | -4 | -3,1 | -3 | -2,4 | 23 | 22 | -1 | -4,3 | 41 | 51 | 0,5 | 11 | 26,2 | 32,0 | 41,4 |
| Immobiliàries i serveis empresarials | 2.996 | 2.986 | 2.993 | 2.912 | 2.912 | 13,1 | 0 | 0,0 | -84 | -2,8 | 343 | 354 | 11 | 3,2 | 1.839 | 2.028 | 19,8 | 190 | 10,3 | 61,4 | 69,7 |
| Administració i Seguretat Social | 1.421 | 1.368 | 1.229 | 1.422 | 1.678 | 7,5 | 256 | 18,0 | 257 | 18,1 | 76 | 73 | -3 | -3,9 | 118 | 183 | 1,8 | 65 | 54,9 | 8,3 | 10,9 |
| Educació | 673 | 685 | 542 | 646 | 670 | 3,0 | 24 | 3,7 | -3 | -0,4 | 46 | 47 | 1 | 2,2 | 95 | 120 | 1,2 | 25 | 26,8 | 14,1 | 17,9 |
| Sanitat i serveis socials | 907 | 896 | 1.015 | 929 | 942 | 4,2 | 13 | 1,4 | 35 | 3,9 | 62 | 65 | 3 | 4,8 | 214 | 259 | 2,5 | 45 | 20,8 | 23,6 | 27,5 |
| Altres activitats socials i altres serveis | 1.309 | 1.278 | 1.249 | 1.180 | 1.264 | 5,7 | 84 | 7,1 | -45 | -3,4 | 219 | 227 | 8 | 3,7 | 277 | 475 | 4,6 | 198 | 71,3 | 21,2 | 37,6 |
| Serveis | 15.789 | 16.114 | 16.763 | 16.209 | 15.890 | 71,3 | -319 | -2,0 | 101 | 0,6 | 1.912 | 1.910 | -2 | -0,1 | 5.276 | 6.191 | 60,3 | 915 | 17,4 | 33,4 | 39,0 |
| No classificats | | | | | | | | | | | | | | | 532 | 126 | 1,2 | -406 | -76,4 | | |
| Total | 22.775 | 23.076 | 23.631 | 22.812 | 22.292 | 100,0 | -520 | -2,3 | -483 | -2,1 | 2.609 | 2.518 | -91 | -3,5 | 9.495 | 10.260 | 100,0 | 765 | 8,1 | 41,7 | 46,0 |

Garraf-Penedès (3 comarques)

| Descripció | Llocs de treball | | | | | | | | | | Centres de cotització | | | | Atur registrat | | | | | | |
|---|------------------|---------|---------|---------|---------|-------|-----------|------------|------------|------------|-----------------------|-----------|-----------|-----------|----------------|-----------|----------------------------|-----------|-----------|------|------|
| | 2009 | | 2010 | | Δ | | Δ% | | Δ | | Δ% | | Δ | | Δ% | | Taxa exc.lab. ² | | | | |
| | 4t trim | 1r trim | 2n trim | 3r trim | 4t trim | (%) | 3r trim10 | 4t trim10- | 4t trim10- | 4t trim10- | 4t trim09 | 4t trim09 | 4t trim09 | 4t trim10 | (%) | 4t trim09 | 4t trim09 | 4t trim09 | 4t trim10 | | |
| Agricultura | 1.270 | 1.246 | 1.281 | 1.306 | 1.253 | 1,3 | -53 | -4,1 | -17 | -1,3 | 58 | 65 | 7 | 12,1 | 543 | 825 | 2,8 | 281 | 51,8 | 42,8 | 65,8 |
| Indústria | 20.265 | 20.068 | 20.126 | 20.116 | 19.773 | 20,9 | -343 | -1,7 | -492 | -2,4 | 1.165 | 1.126 | -39 | -3,3 | 4.656 | 4.737 | 15,8 | 81 | 1,7 | 23,0 | 24,0 |
| Construcció | 10.654 | 10.322 | 10.300 | 9.708 | 9.470 | 10,0 | -238 | -2,5 | -1.184 | -11,1 | 1.480 | 1.268 | -212 | -14,3 | 5.553 | 5.443 | 18,2 | -110 | -2,0 | 52,1 | 57,5 |
| Comerç | 18.299 | 18.693 | 19.148 | 18.713 | 18.622 | 19,7 | -91 | -0,5 | 323 | 1,8 | 2.563 | 2.584 | 21 | 0,8 | 4.227 | 4.330 | 14,5 | 103 | 2,4 | 23,1 | 23,3 |
| Hosteleria | 8.285 | 8.889 | 10.283 | 9.767 | 8.213 | 8,7 | -1.554 | -15,9 | -72 | -0,9 | 1.313 | 1.293 | -20 | -1,5 | 2.670 | 3.074 | 10,3 | 404 | 15,1 | 32,2 | 37,4 |
| Transport i comunicacions | 4.408 | 4.267 | 4.218 | 4.222 | 4.119 | 4,4 | -103 | -2,4 | -289 | -6,6 | 446 | 433 | -13 | -2,9 | 871 | 899 | 3,0 | 28 | 3,2 | 19,8 | 21,8 |
| Mediació financera | 2.760 | 2.742 | 2.731 | 2.722 | 2.691 | 2,8 | -31 | -1,1 | -69 | -2,5 | 90 | 89 | -1 | -1,1 | 150 | 167 | 0,6 | 16 | 10,9 | 5,4 | 6,2 |
| Immobiliàries i serveis empresarials | 10.499 | 10.489 | 10.720 | 10.562 | 10.436 | 11,0 | -126 | -1,2 | -63 | -0,6 | 1.339 | 1.353 | 14 | 1,0 | 5.500 | 5.856 | 19,6 | 357 | 6,5 | 52,4 | 56,1 |
| Administració i Seguretat Social | 4.935 | 4.777 | 4.596 | 5.091 | 5.664 | 6,0 | 573 | 11,3 | 729 | 14,8 | 222 | 224 | 2 | 0,9 | 551 | 693 | 2,3 | 142 | 25,8 | 11,2 | 12,2 |
| Educació | 3.309 | 3.322 | 2.906 | 3.234 | 3.449 | 3,6 | 215 | 6,6 | 140 | 4,2 | 237 | 233 | -4 | -1,7 | 408 | 468 | 1,6 | 59 | 14,5 | 12,3 | 13,6 |
| Sanitat i serveis socials | 5.615 | 5.529 | 5.650 | 5.677 | 5.814 | 6,2 | 137 | 2,4 | 199 | 3,5 | 281 | 283 | 2 | 0,7 | 701 | 847 | 2,8 | 146 | 20,8 | 12,5 | 14,6 |
| Altres activitats socials i altres serveis | 5.071 | 5.003 | 4.962 | 4.790 | 5.027 | 5,3 | 237 | 4,9 | -44 | -0,9 | 816 | 835 | 19 | 2,3 | 940 | 1.327 | 4,4 | 387 | 41,1 | 18,5 | 26,4 |
| Serveis | 63.181 | 63.711 | 65.214 | 64.778 | 64.035 | 67,7 | -743 | -1,1 | 854 | 1,4 | 7.307 | 7.327 | 20 | 0,3 | 16.019 | 17.660 | 59,1 | 1.641 | 10,2 | 25,4 | 27,6 |
| No classificats | | | | | | | | | | | | | | | 1.711 | 1.230 | 4,1 | -481 | -28,1 | | |
| Total | 95.370 | 95.347 | 96.921 | 95.908 | 94.531 | 100,0 | -1.377 | -1,4 | -839 | -0,9 | 10.010 | 9.786 | -224 | -2,2 | 28.485 | 29.897 | 100,0 | 1.413 | 5,0 | 29,9 | 31,6 |

Font: Elaboració pròpia a partir de dades del Departament d'Empresa i Ocupació.

1. Llocs de treball = RGSS + RETA.

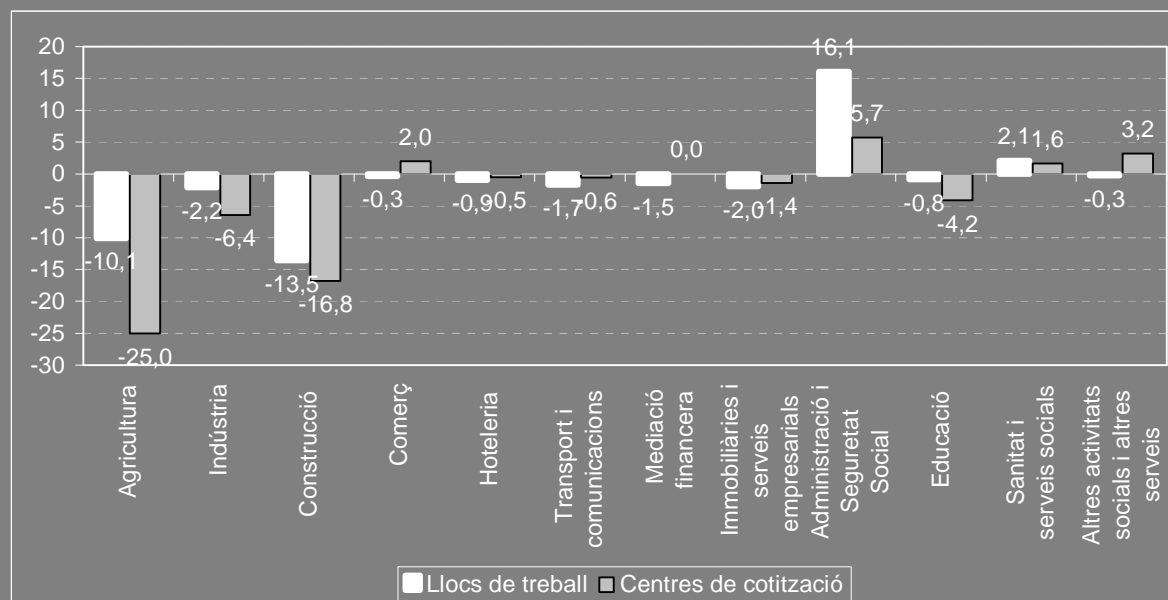
2. Taxa excedent laboral= Aturats*100 / Llocs de treball

3. Es refereix als aturats sense ocupació anterior.

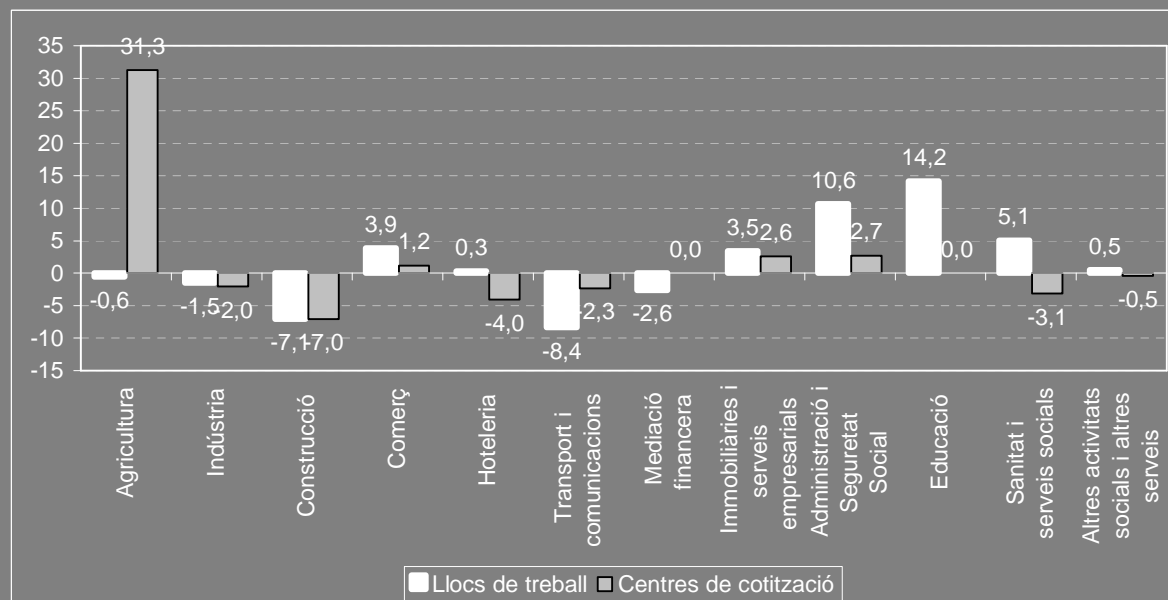
A partir de gener de 2008 el règim especial agrari per compte propi s'integra en el règim especial de treballadors autònoms.

Nota: el nombre d'aturats és la mitjana trimestral.

Gràfic 65 Taxes de variació interanuals dels llocs de treball i dels centres de cotització al Garraf

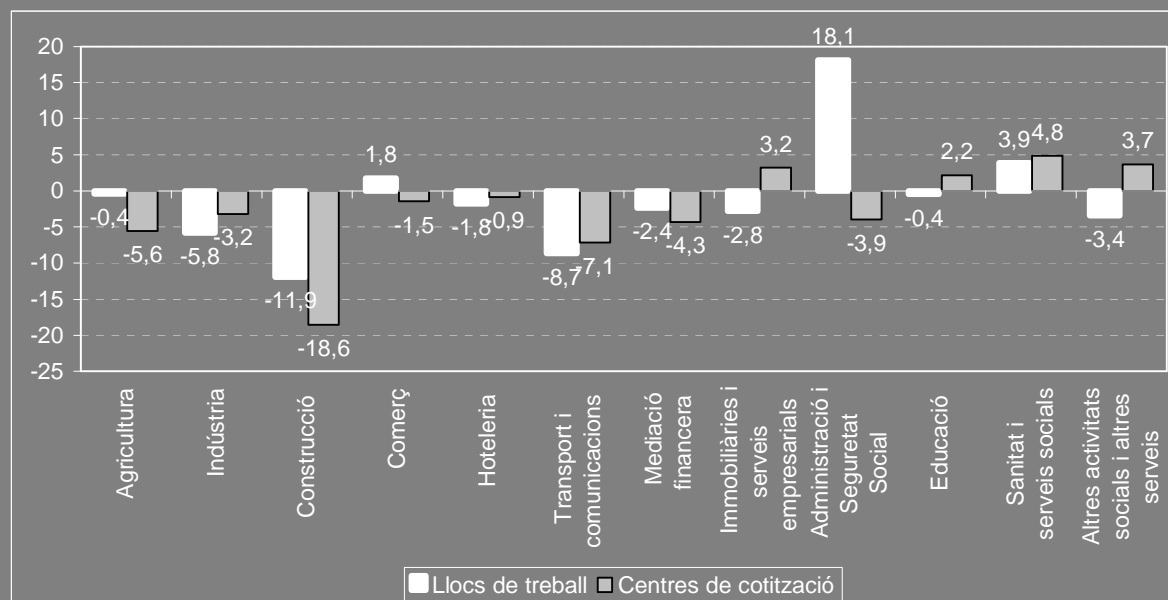


Gràfic 66 Taxes de variació interanuals dels llocs de treball i dels centres de cotització a l'Alt Penedès

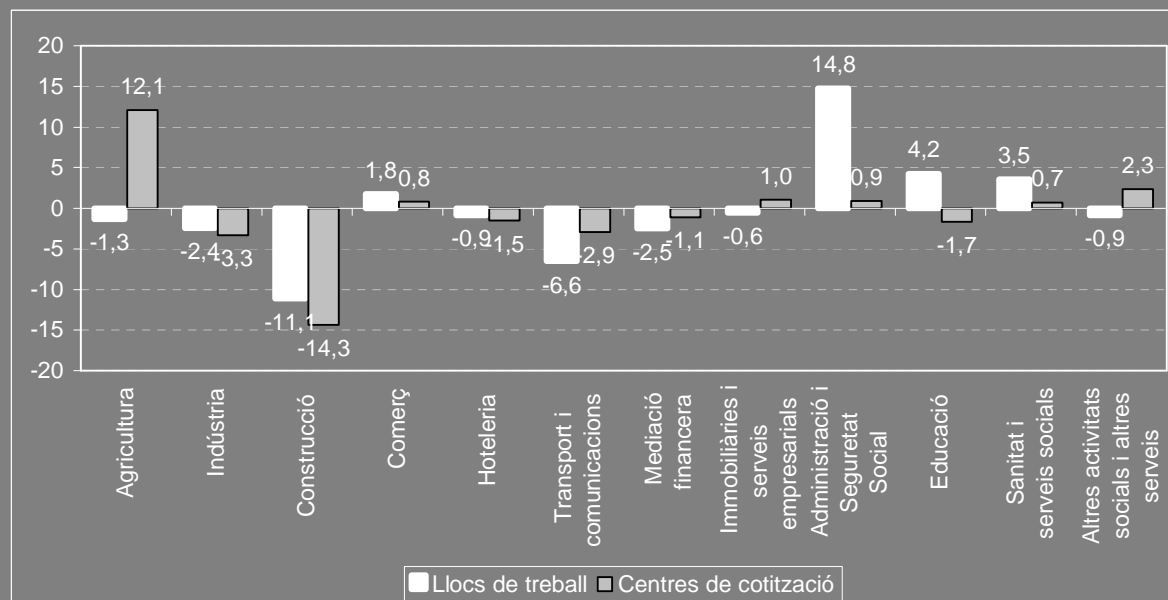


Font: Elaboració pròpia a partir de dades del Departament d'Empresa i Ocupació de la Generalitat de Catalunya.

Gràfic 67 Taxes de variació interanuals dels llocs de treball i dels centres de cotització al Baix Penedès

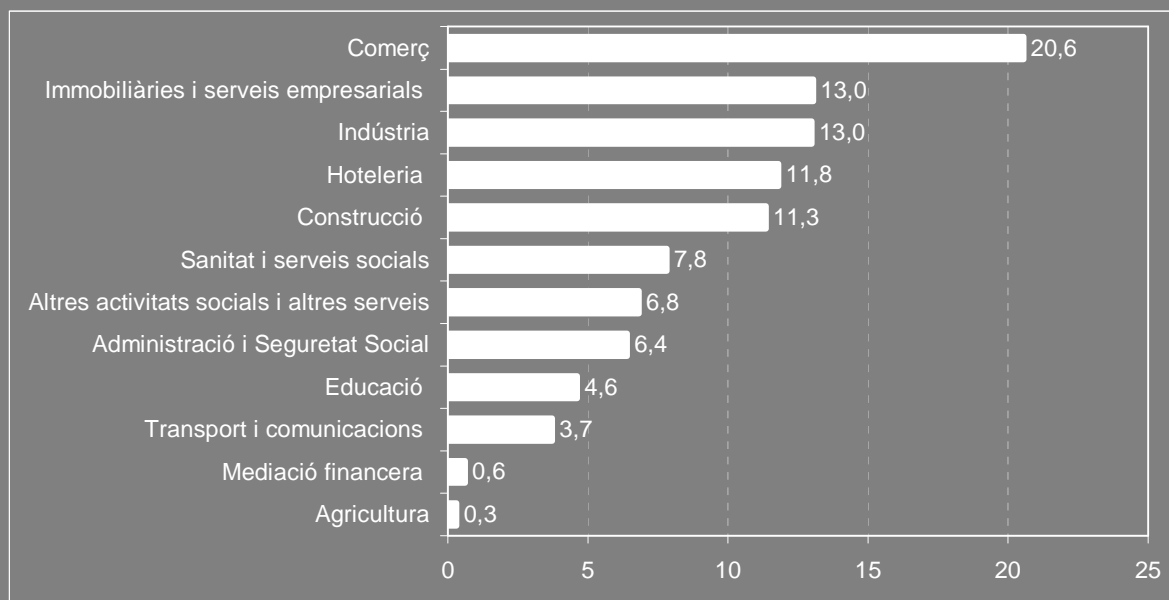


Gràfic 68 Taxes de variació interanuals dels llocs de treball i dels centres de cotització al Garraf-Penedès

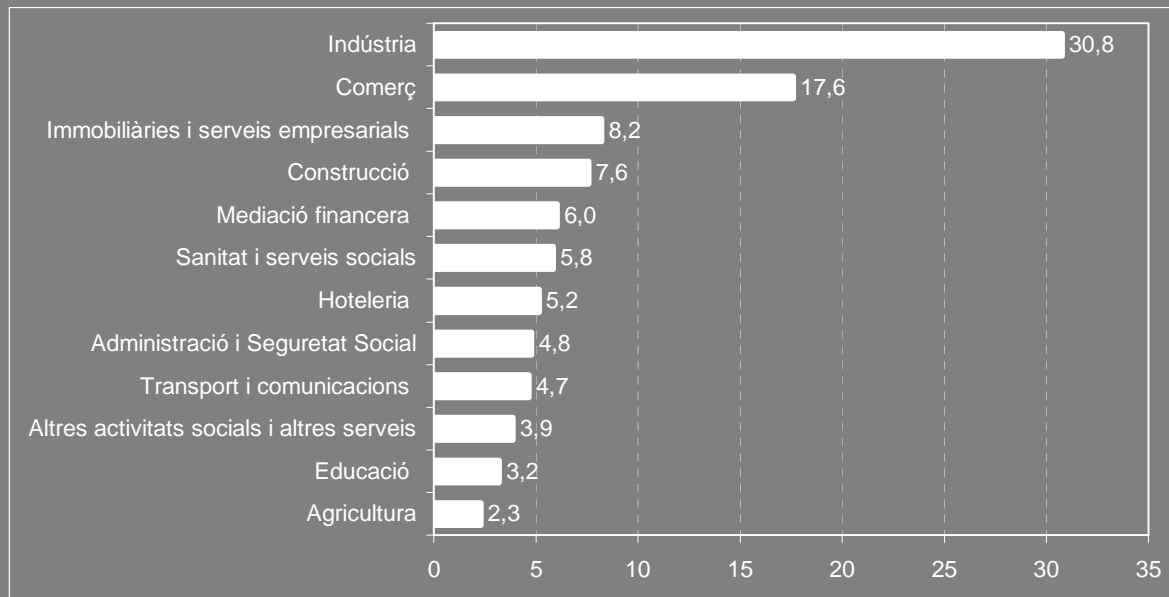


Font: Elaboració pròpia a partir de dades del Departament d'Empresa i Ocupació de la Generalitat de Catalunya.

Gràfic 69 Distribució dels llocs de treball al Garraf per sectors d'activitat

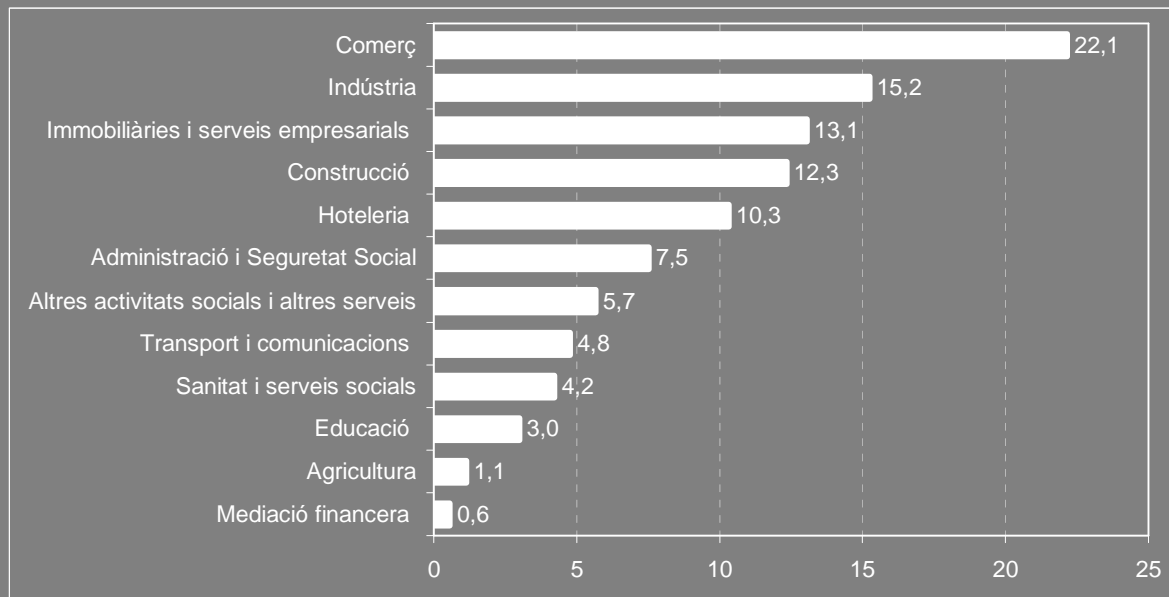


Gràfic 70 Distribució dels llocs de treball a l'Alt Penedès per sectors d'activitat

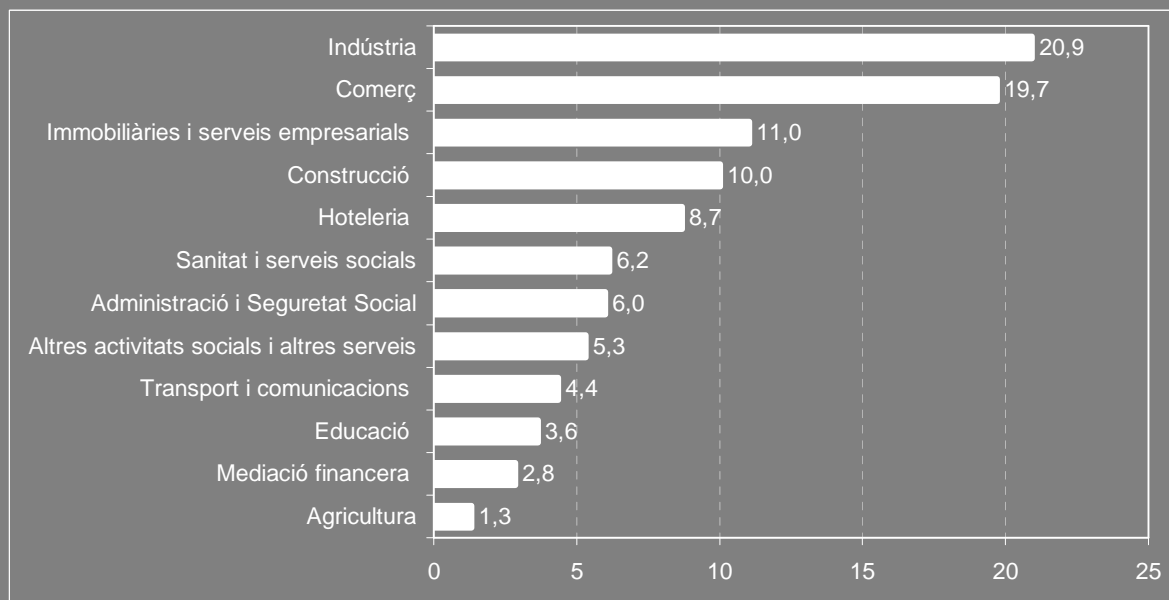


Font: Elaboració pròpia a partir de dades del Departament d'Empresa i Ocupació de la Generalitat de Catalunya.

Gràfic 71 Distribució dels llocs de treball al Baix Penedès per sectors d'activitat



Gràfic 72 Distribució dels llocs de treball al Garraf-Penedès per sectors d'activitat



Font: Elaboració pròpia a partir de dades del Departament d'Empresa i Ocupació de la Generalitat de Catalunya.

Taula 3. Evolució altres indicadors

Garraf

| Indicador | 2009 | | | | | 2010 | | | | | Δ | Δ% |
|------------------------------------|----------------|----------------|----------------|----------------|----------------|--------------|---------------------|---------------------|---------------------|---------------------|---|----|
| | 4t trim | 1r trim | 2n trim | 3r trim | 4t trim | 4t trim (%) | 4t trim10-3r trim10 | 4t trim10-4t trim09 | 4t trim10-3r trim10 | 4t trim10-4t trim09 | | |
| Sinistralitat laboral | | | | | | | | | | | | |
| Accidents lleus | 376 | 318 | 342 | 292 | 387 | 99,5 | 95 | 11 | 32,5 | 2,9 | | |
| Accidents greus | 3 | 5 | 5 | 5 | 2 | 0,5 | -3 | -1 | n.p. | n.p. | | |
| Accidents mortals | 0 | 1 | 0 | 0 | 0 | 0,0 | 0 | 0 | n.p. | n.p. | | |
| Total accidents | 379 | 324 | 347 | 297 | 389 | 100,0 | 92 | 10 | 31,0 | 2,6 | | |
| Índex¹ | 1.613,8 | 1.378,9 | 1.439,0 | 1.260,8 | 1.686,8 | - | - | - | 33,8 | 4,5 | | |
| Contractació | | | | | | | | | | | | |
| Ordinari temps indefinit | 337 | 304 | 295 | 374 | 300 | 3,7 | -74 | -37 | -19,8 | -11,0 | | |
| Foment contractació indefinida | 167 | 161 | 206 | 35 | 69 | 0,8 | 34 | -98 | 97,1 | -58,7 | | |
| Convertits en indefinits | 314 | 262 | 267 | 276 | 361 | 4,4 | 85 | 47 | 30,8 | 15,0 | | |
| Resta contractes indefinits | 8 | 5 | 5 | 1 | 3 | 0,0 | 2 | -5 | 200,0 | -62,5 | | |
| Total contractes indefinits | 826 | 732 | 773 | 686 | 733 | 9,0 | 47 | -93 | 6,9 | -11,3 | | |
| Obra o servei | 2.526 | 2.335 | 2.826 | 3.034 | 2.596 | 32,0 | -438 | 70 | -14,4 | 2,8 | | |
| Eventuals circumstàncies producció | 3.365 | 2.745 | 4.907 | 5.158 | 3.587 | 44,2 | -1.571 | 222 | -30,5 | 6,6 | | |
| Interinitat | 1.408 | 1.129 | 1.214 | 1.273 | 1.151 | 14,2 | -122 | -257 | -9,6 | -18,3 | | |
| Resta contractes temporals | 64 | 54 | 59 | 51 | 56 | 0,7 | 5 | -8 | 9,8 | -12,5 | | |
| Total contractes temporals | 7.363 | 6.263 | 9.006 | 9.516 | 7.390 | 91,0 | -2.126 | 27 | -22,3 | 0,4 | | |
| Total contractes | 8.189 | 6.995 | 9.779 | 10.202 | 8.123 | 100,0 | -2.079 | -66 | -20,4 | -0,8 | | |
| Habitatge | | | | | | | | | | | | |
| Habitatges iniciats ² | 42 | 40 | 22 | 37 | n.d. | - | - | - | - | - | | |
| Habitatges acabats ³ | 69 | 91 | 124 | 26 | n.d. | - | - | - | - | - | | |

Alt Penedès

| Indicador | 2009 | | | | | 2010 | | | | | Δ | Δ% |
|------------------------------------|----------------|----------------|----------------|----------------|----------------|--------------|---------------------|---------------------|---------------------|---------------------|---|----|
| | 4t trim | 1r trim | 2n trim | 3r trim | 4t trim | 4t trim (%) | 4t trim10-3r trim10 | 4t trim10-4t trim09 | 4t trim10-3r trim10 | 4t trim10-4t trim09 | | |
| Sinistralitat laboral | | | | | | | | | | | | |
| Accidents lleus | 485 | 360 | 359 | 318 | 380 | 99,5 | 62 | -105 | 19,5 | -21,6 | | |
| Accidents greus | 4 | 2 | 1 | 4 | 2 | 0,5 | -2 | -2 | n.p. | n.p. | | |
| Accidents mortals | 0 | 0 | 0 | 0 | 0 | 0,0 | 0 | 0 | n.p. | n.p. | | |
| Total accidents | 489 | 362 | 360 | 322 | 382 | 100,0 | 60 | -107 | 18,6 | -21,9 | | |
| Índex¹ | 1.554,8 | 1.159,6 | 1.141,0 | 1.005,2 | 1.207,6 | - | - | - | 20,1 | -22,3 | | |
| Contractació | | | | | | | | | | | | |
| Ordinari temps indefinit | 260 | 315 | 262 | 364 | 315 | 4,3 | -49 | 55 | -13,5 | 21,2 | | |
| Foment contractació indefinida | 135 | 164 | 163 | 40 | 40 | 0,5 | 0 | -95 | 0,0 | -70,4 | | |
| Convertits en indefinits | 312 | 303 | 276 | 309 | 328 | 4,5 | 19 | 16 | 6,1 | 5,1 | | |
| Resta contractes indefinits | 6 | 3 | 4 | 5 | 3 | 0,0 | -2 | -3 | -40,0 | -50,0 | | |
| Total contractes indefinits | 713 | 785 | 705 | 718 | 686 | 9,4 | -32 | -27 | -4,5 | -3,8 | | |
| Obra o servei | 1.993 | 1.574 | 2.654 | 5.553 | 2.354 | 32,2 | -3.199 | 361 | -57,6 | 18,1 | | |
| Eventuals circumstàncies producció | 2.763 | 2.457 | 2.738 | 3.468 | 3.111 | 42,6 | -357 | 348 | -10,3 | 12,6 | | |
| Interinitat | 1.258 | 958 | 864 | 1.084 | 1.054 | 14,4 | -30 | -204 | -2,8 | -16,2 | | |
| Resta contractes temporals | 109 | 89 | 77 | 64 | 96 | 1,3 | 32 | -13 | 50,0 | -11,9 | | |
| Total contractes temporals | 6.123 | 5.078 | 6.333 | 10.169 | 6.615 | 90,6 | -3.554 | 492 | -34,9 | 8,0 | | |
| Total contractes | 6.836 | 5.863 | 7.038 | 10.887 | 7.301 | 100,0 | -3.586 | 465 | -32,9 | 6,8 | | |
| Habitatge | | | | | | | | | | | | |
| Habitatges iniciats ² | 84 | 68 | 192 | 16 | n.d. | - | - | - | - | - | | |
| Habitatges acabats ³ | 63 | 74 | 137 | 42 | n.d. | - | - | - | - | - | | |

Font: web del Departament d'Empresa i Ocupació, Territori i Sostenibilitat, i de l'Institut d'Estadística de Catalunya.

1. Índex d'incidència trimestral = nombre d'accidents per cada 100.000 afiliats a la Seguretat Social (no s'inclouen la resta de Règims).

2. Projectes visats col·legis aparelladors.

3. Certificats finals d'obra dels col·legis d'aparelladors.

n.d. No disponible // n.p. càlcul no possible

Taula 4. Evolució altres indicadors

Baix Penedès

| Indicador | 2009 | | | | | 2010 | | | | | Δ | Δ% |
|------------------------------------|----------------|----------------|----------------|----------------|----------------|--------------|---------------------|---------------------|---------------------|---------------------|---|----|
| | 4t trim | 1r trim | 2n trim | 3r trim | 4t trim | 4t trim (%) | 4t trim10-3r trim10 | 4t trim10-4t trim09 | 4t trim10-3r trim10 | 4t trim10-4t trim09 | | |
| Sinistralitat laboral | | | | | | | | | | | | |
| Accidents lleus | 204 | 203 | 200 | 210 | 159 | 99,4 | -51 | -45 | -24,3 | -22,1 | | |
| Accidents greus | 0 | 0 | 2 | 2 | 1 | 0,6 | -1 | 1 | n.p. | n.p. | | |
| Accidents mortals | 0 | 0 | 0 | 0 | 0 | 0,0 | 0 | 0 | n.p. | n.p. | | |
| Total accidents | 204 | 203 | 202 | 212 | 160 | 100,0 | -52 | -44 | -24,5 | -21,6 | | |
| Índex¹ | 1.248,9 | 1.219,1 | 1.174,3 | 1.290,2 | 1.001,2 | - | - | - | -22,4 | -19,8 | | |
| Contractació | | | | | | | | | | | | |
| Ordinari temps indefinit | 288 | 237 | 250 | 270 | 208 | 4,5 | -62 | -80 | -23,0 | -27,8 | | |
| Foment contractació indefinida | 106 | 150 | 165 | 56 | 32 | 0,7 | -24 | -74 | -42,9 | -69,8 | | |
| Convertits en indefinits | 240 | 211 | 154 | 193 | 244 | 5,3 | 51 | 4 | 26,4 | 1,7 | | |
| Resta contractes indefinits | 6 | 6 | 4 | 13 | 4 | 0,1 | -9 | -2 | -69,2 | -33,3 | | |
| Total contractes indefinits | 640 | 604 | 573 | 532 | 488 | 10,6 | -44 | -152 | -8,3 | -23,8 | | |
| Obra o servei | 1.204 | 1.067 | 1.332 | 2.186 | 1.303 | 28,3 | -883 | 99 | -40,4 | 8,2 | | |
| Eventuals circumstàncies producció | 2.204 | 2.010 | 3.016 | 3.223 | 2.411 | 52,3 | -812 | 207 | -25,2 | 9,4 | | |
| Interinitat | 405 | 350 | 367 | 382 | 335 | 7,3 | -47 | -70 | -12,3 | -17,3 | | |
| Resta contractes temporals | 52 | 50 | 61 | 51 | 75 | 1,6 | 24 | 23 | 47,1 | 44,2 | | |
| Total contractes temporals | 3.865 | 3.477 | 4.776 | 5.842 | 4.124 | 89,4 | -1.718 | 259 | -29,4 | 6,7 | | |
| Total contractes | 4.505 | 4.081 | 5.349 | 6.374 | 4.612 | 100,0 | -1.762 | 107 | -27,6 | 2,4 | | |
| Habitatge | | | | | | | | | | | | |
| Habitatges iniciats ² | 45 | 162 | 24 | 11 | n.d. | - | - | - | - | - | | |
| Habitatges acabats ³ | 108 | 127 | 64 | 91 | n.d. | - | - | - | - | - | | |

Garraf-Penedès (3 comarques)

| Indicador | 2009 | | | | | 2010 | | | | | Δ | Δ% |
|------------------------------------|----------------|----------------|----------------|----------------|----------------|--------------|---------------------|---------------------|---------------------|---------------------|---|----|
| | 4t trim | 1r trim | 2n trim | 3r trim | 4t trim | 4t trim (%) | 4t trim10-3r trim10 | 4t trim10-4t trim09 | 4t trim10-3r trim10 | 4t trim10-4t trim09 | | |
| Sinistralitat laboral | | | | | | | | | | | | |
| Accidents lleus | 1.065 | 881 | 901 | 820 | 926 | 99,5 | 106 | -139 | 12,9 | -13,1 | | |
| Accidents greus | 7 | 7 | 8 | 11 | 5 | 0,5 | -6 | -2 | n.p. | n.p. | | |
| Accidents mortals | 0 | 1 | 0 | 0 | 0 | 0,0 | 0 | 0 | n.p. | n.p. | | |
| Total accidents | 1.072 | 889 | 909 | 831 | 931 | 100,0 | 100 | -141 | 12,0 | -13,2 | | |
| Índex¹ | 1.504,1 | 1.245,7 | 1.247,5 | 1.153,8 | 1.317,3 | - | - | - | 14,2 | -12,4 | | |
| Contractació | | | | | | | | | | | | |
| Ordinari temps indefinit | 885 | 856 | 807 | 1.008 | 823 | 4,1 | -185 | -62 | -18,4 | -7,0 | | |
| Foment contractació indefinida | 408 | 475 | 534 | 131 | 141 | 0,7 | 10 | -267 | 7,6 | -65,4 | | |
| Convertits en indefinits | 866 | 776 | 697 | 778 | 933 | 4,7 | 155 | 67 | 19,9 | 7,7 | | |
| Resta contractes indefinits | 20 | 14 | 13 | 19 | 10 | 0,0 | -9 | -10 | -47,4 | -50,0 | | |
| Total contractes indefinits | 2.179 | 2.121 | 2.051 | 1.936 | 1.907 | 9,5 | -29 | -272 | -1,5 | -12,5 | | |
| Obra o servei | 5.723 | 4.976 | 6.812 | 10.773 | 6.253 | 31,2 | -4.520 | 530 | -42,0 | 9,3 | | |
| Eventuals circumstàncies producció | 8.332 | 7.212 | 10.661 | 11.849 | 9.109 | 45,5 | -2.740 | 777 | -23,1 | 9,3 | | |
| Interinitat | 3.071 | 2.437 | 2.445 | 2.739 | 2.540 | 12,7 | -199 | -531 | -7,3 | -17,3 | | |
| Resta contractes temporals | 225 | 193 | 197 | 166 | 227 | 1,1 | 61 | 2 | 36,7 | 0,9 | | |
| Total contractes temporals | 17.351 | 14.818 | 20.115 | 25.527 | 18.129 | 90,5 | -7.398 | 778 | -29,0 | 4,5 | | |
| Total contractes | 19.530 | 16.939 | 22.166 | 27.463 | 20.036 | 100,0 | -7.427 | 506 | -27,0 | 2,6 | | |
| Habitatge | | | | | | | | | | | | |
| Habitatges iniciats ² | 270 | 238 | 64 | 27 | n.d. | - | - | - | - | - | | |
| Habitatges acabats ³ | 292 | 325 | 159 | 133 | n.d. | - | - | - | - | - | | |

Font: web del Departament d'Empresa i Ocupació, Territori i Sostenibilitat, i de l'Institut d'Estadística de Catalunya.

1. Índex d'incidència trimestral = nombre d'accidents per cada 100.000 afiliats a la Seguretat Social (no s'inclouen la resta de Règims).

2. Projectes visats col·legis aparelladors.

3. Certificats finals d'obra dels col·legis d'aparelladors.

n.d. No disponible // n.p. càlcul no possible

Consideracions metodològiques

Bibliografia de referència.

En l'elaboració del context nacional i internacional, Activa Prospect ha tingut en compte els següents documents:

- Nota de Conjuntura Econòmica. Altres publicacions. Departament d'Economia i Coneixement. Generalitat de Catalunya.
- Informe sobre la Conjuntura Econòmica. Caixa Catalunya.
- Informe mensual. Publicacions "La Caixa".
- Anàlisi i conjuntura econòmica. Cambra de Comerç de Barcelona.
- Boletín económico. Banco de España.
- Publicacions d'interès. Key issues. Fons Monetari Internacional.
- Així mateix, s'han consultat regularment els mitjans de comunicació econòmics i d'abast general que poguessin proveir d'informació rellevant i actualitzada.

Llocs de treball i centres de treball

La informació que s'ofereix fa referència als treballadors afiliats al Règim General de la Seguretat Social en situació d'alta laboral i situacions assimilades a l'alta. Els treballadors afiliats figuren agrupats en un compte de cotització a la Seguretat Social. Aquest compte agrupa al col·lectiu de treballadors que pertanyen a una mateixa empresa, i que desenvolupen la seva activitat en una mateixa província. És a dir, les empreses estan obligades a declarar com a mínim un centre de cotització per província. Poden declarar un centre de cotització per cada establiment o bé computar tots els seus treballadors en un sol centre de cotització per província. Per exemple, és habitual que les institucions amb una xarxa important d'oficines o establiments distribuïts en el territori, declarin tots els seus empleats en la seu central. Aquesta situació és dóna en l'àmbit financer, on es pot comprovar com les comarques que tenen la seu central d'una entitat financera, el sector té un pes important en el conjunt de llocs de treball de la comarca, atès que hi computen tots o una bona part dels treballadors de la província.

En aquest sentit, la xifra d'afiliats als centres de cotització situats a cada comarca, no permet conèixer ni la situació laboral dels residents a la comarca - hi poden haver treballadors que resideixen en altres comarques -, ni els llocs de treball efectivament localitzats a la comarca - hi poden haver treballadors que pertanyen a una mateixa empresa que treballen en altres comarques de la província i treballadors de la comarca adscrits al centre de cotització de la seva empresa domiciliat a un altre comarca de la província-.

Cal afegir, a més, que en el còmput dels llocs de treball s'hi inclouen els afiliats al Règim General i al Règim Especial de Treballadors Autònoms. No s'inclouen els afiliats al Règim Especial de la Mineria del Carbó, Règim Especial del Mar, Règim Especial Agrari i Règim Especial d'Empleats de la Llar. No obstant això, a partir del primer trimestre del 2008 es varen anar incorporant tots els treballadors per compte propi del sector al Registre Especial de Treballadors Autònoms. Tot i això, la magnitud del sector primari es manté subrepresentada donat que encara es manté el Règim Especial Agrari, del qual no es disposen dades desagregades per comarca.

Amb els centres de cotització també es pot donar que una mateixa empresa declari més d'un centre de cotització. És a dir, es pot donar la situació en que els treballadors d'oficina es declarin en un centre de cotització i els de producció en un altre. Aquesta, però, no és una situació molt freqüent.

Malgrat aquestes consideracions, la informació sobre els afiliats al Règim General i el Règim Especial de Treballadors Autònoms permet de forma força ajustada aproximar el volum dels llocs de treball localitzats a la comarca, sobretot d'aquells que formen part de les empreses locals. A més, l'anàlisi a llarg termini permet veure'n l'evolució.

Sinistralitat laboral

Es publica l'índex d'incidència, que posa en relació el grau de sinistralitat i el volum en cada moment de la mà d'obra. S'expressa el valor trimestral i no l'annual. És a dir, el nombre d'accidents en jornada de treball amb baixa respecte als llocs de treball registrats al mateix trimestre. Les xifres trimestrals varien significativament respecte a les anuals, atès que les segones corresponen als accidents acumulats de tot l'any i el nombre de llocs de treball es manté força similar.

L'índex d'incidència presentat a les taules es calcula com el nombre d'accidents per cada 100.000 afiliats al Règim General. El Departament d'Empresa i Ocupació inclou també la resta de règims de la Seguretat Social que tenen cobertes les contingències d'accidents de treball i malalties professionals: Règim Especial de la Mineria del Carbó, Règim Especial del Mar, Règim Especial Agrari i afiliats al Règim Especial de Treballadors Autònoms amb contingències cobertes.

Atur i excedents de mà d'obra

La lectura de les xifres de l'atur es poden dur a terme des de dues perspectives: la social i l'empresarial.

La perspectiva social pretén estimar quina és la incidència de l'atur en la població. L'indicador més comunament acceptat és la taxa d'atur. Aquesta taxa és el resultat d'expressar en percentatge, el quocient entre la població desocupada i la població activa. La població activa formen el conjunt de persones que, o bé estan treballant o bé estan en disposició de treballar (persones desocupades cercant feina). En l'informe s'utilitza la nova taxa d'atur estimada, elaborada per la Diputació de Barcelona per a les comarques de la seva demarcació. Aquesta taxa es calcula a partir de la relació entre la població desocupada registrada a les oficines d'ocupació (SOC) i la població activa local estimada. Aquest nou mètode permet estimar la població activa a nivell comarcal a partir de les dades de les renovacions padronals i de l'extrapolació de taxes d'activitat per edat i sexe a nivell provincial a partir de les estimacions de l'Enquesta de Població Activa (EPA).

La perspectiva empresarial s'aproxima a partir de la mesura dels excedents de mà d'obra. Aquesta és una situació que es dona quan el nombre de treballadors disponibles és més gran que la demanda laboral que es requereix. La variació en els excedents laborals té repercussions importants en els costos laborals. En l'informe s'utilitza la taxa d'excedent laboral sectorial que representa el nombre d'efectius laborals disposats a treballar respecte els llocs de treball localitzats a la comarca.

Canvis en la classificació catalana d'activitats econòmiques.

El mes de gener de 2009 va entrar en vigor la nova classificació catalana d'activitats econòmiques (CCAIE-09) que substitueix a la vigent del 1993 (CCAIE-93). L'actualització de la classificació està motivada per la necessitat d'adaptació als canvis en l'estructura econòmica. Entre els canvis hi ha l'aparició o l'augment de protagonisme de determinades activitats que comporta l'aparició de noves categories. És el cas per exemple de les seccions "informació i comunicacions", "activitats professionals, científiques i tècniques" i "activitats administratives i serveis auxiliars". O bé la reubicació d'algunes activitats, per exemple, el trasllat de l'activitat

“promoció immobiliària” a la categoria de “construcció”, mentre que anteriorment es classificava com una activitat de serveis.

L'aplicació d'aquesta nova classificació ha comportat canvis en la categorització i la codificació de les activitats i comporta el trencament de les sèries estadístiques. Aquesta situació afecta només a les magnituds en les quals hi ha desagregacions de les dades per activitat econòmica, com l'afiliació a la Seguretat Social i al treball autònom, als centres de cotització i a l'atur.

Atesa aquesta situació s'ha valorat la idoneïtat d'incloure o no l'evolució per sectors d'aquestes magnituds en el present informe. Finalment, s'ha optat per oferir dades d'evolució un cop establertes les correspondències entre les dues classificacions i les agrupacions sectorials utilitzades a l'informe (que són agregacions per grans sectors) i verificar que en la majoria de casos els canvis són inapreciables. Tot i així, cal prendre les dades d'evolució amb certa cautela i tenir en compte aquest matis. Un clar exemple, en què el canvi de classificació sí ha comportat variacions importants en les sèries, és en l'Agricultura, on el nou canvi en la classificació d'activitats econòmiques classifica les activitats de jardineria (abans incloses en l'Agricultura) en un epígraf dels serveis.

De totes maneres, les dades corresponents al 2n trimestre de 2009 ja estan sota la mateixa classificació i només cal matisar les variacions interanuals (respecte el 2008 que manté la classificació anterior). En conseqüència, les variacions interanuals seran més reals quan s'operi sota la mateixa classificació d'activitats, aquesta situació no es donarà fins el proper informe trimestral.

La Classificació Catalana d'Activitats Econòmiques de 2009 es pot consultar al web de l'Idescat.

<http://www.idescat.cat/cat/idescat/classif/>

Mitjana mòbil

És un mètode utilitzat per analitzar un conjunt de dades per tal de crear series de mitjanes. En el cas de sèries trimestrals, calcula les mitjanes de quatre trimestres eliminant així l'efecte estacional. S'utilitza per tal d'obtenir una visió més estable, sense estacionalitat; atès que suavitza les fluctuacions a curt termini, ressaltant així les tendències o cicles a llarg termini.

ADEG

Associació d'Empresaris de l'Alt Penedès, el Baix Penedès i el Garraf

C. de l'Àncora, 3
Vilanova i la Geltrú

C. de la Beneficència, 17
Vilafranca del Penedès

Tel 902 106 700
Fax 938 106 701
adeg@adeg.cat