

Informe de Conjuntura Econòmica del Penedès- Garraf

2n. trimestre de 2005

Promogut per
ädEg

Associació d'Empresaris • Garraf • Alt Penedès • Baix Penedès

Amb el suport de



UNILAND

Introducció

El segon *Informe de Conjuntura del Penedès-Garraf* corresponent al segon trimestre del 2005 recull, en línies generals, el bon comportament de l'ocupació en la major part dels sectors d'activitat, sent especialment significatiu l'hoteleria en les comarques costaneres, que s'explica per l'arribada de la temporada turística. Per altra banda, a l'Alt Penedès hi ha un major dinamisme en els sectors immobiliari i de la construcció.

En canvi, la indústria mostra signes de debilitament quant a l'ocupació en les tres comarques, comportament que s'explica pel refredament en sectors d'activitat com el tèxtil, l'electrònica de consum o altres productes minerals no metàl·lics.

El dinamisme positiu general de l'ocupació queda reflectit en el comportament del mercat de treball: s'assoleixen màxims en l'ocupació i el nombre d'aturats disminueix en les tres comarques, essent més important el descens en les comarques del Baix Penedès i Garraf.

Finalment, assenyalar el lleuger repunt de la sinistralitat laboral respecte el trimestre passat.

En la línia de dotar al territori amb elements de debat i de seguiment de la situació socioeconòmica, l'Associació d'Empresaris del Garraf, Alt Penedès i Baix Penedès (adEg), amb el suport de l'empresa UNILAND, realitza trimestralment aquest informe de conjuntura que analitza l'evolució dels sectors més significatius de l'economia i els principals indicadors d'activitat de les comarques del Garraf, l'Alt Penedès i el Baix Penedès. El disseny i elaboració dels treballs ha estat a càrrec de l'empresa Actíva Prospect SL¹.

¹ La Sra. Maite Espinach (Directora d'Actíva Prospect) ha estat a càrrec de la direcció dels treballs i el Sr. David Moreno i Lobera de la seva coordinació. El tractament estadístic i la redacció ha estat a càrrec del Sr. Roger Roca i Saquero.

L'Alt Penedès

Consolidació del caràcter expansiu de l'economia de l'Alt Penedès durant el segon trimestre del 2005

Creixement de la majoria de sectors d'activitat de la comarca, amb l'excepció de l'educació (que perd ocupació respecte el trimestre anterior) i de la indústria i mediació financera (que cau respecte l'any anterior)

En relació al primer trimestre de 2005, els serveis empresarials, la construcció i l'hoteleria es configuren com els més dinàmics de la comarca i el sector sanitari i els serveis socials respecte el mateix període de l'any anterior.

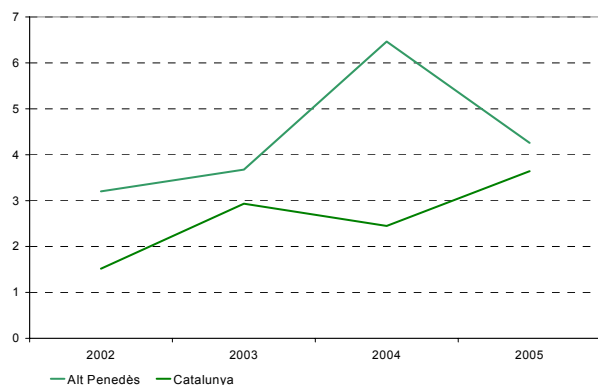
Lleuger descens de l'atur², refredament en la contractació i augment de la sinistralitat laboral

Durant el segon trimestre d'enguany l'ocupació a la comarca de l'Alt Penedès recupera els ritmes de creixement sostinguts dels anys 2002 i 2003 (entre el 3,0% i el 4,0%), després de l'extraordinari augment de l'ocupació en el 2004. Tot i això, el ritme de creixement de l'ocupació continua sent superior al de l'economia catalana (0,7 punts percentuals per sobre).

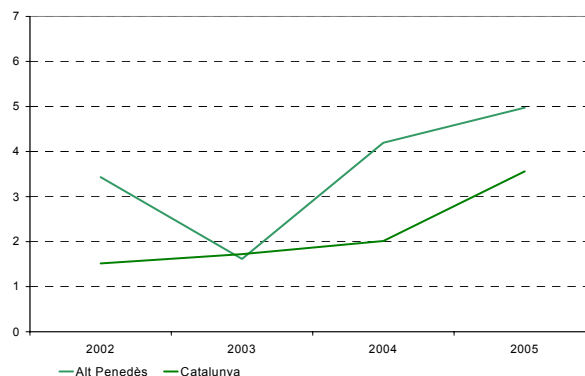
Pel que fa a les empreses cotitzants, s'assoleix un nou màxim en el període observat (el creixement interanual se situa en el 5,0%), 1,4 punts percentuals per sobre de la taxa de variació del total català.

Gràfic 1 Taxes de variació interanuals del nombre d'ocupats. 2002-05.

Segons trimestres



Gràfic 2 Taxes de variació interanuals dels centres de cotització. 2002-05.



Font: Generalitat de Catalunya. Departament de Treball i Indústria.

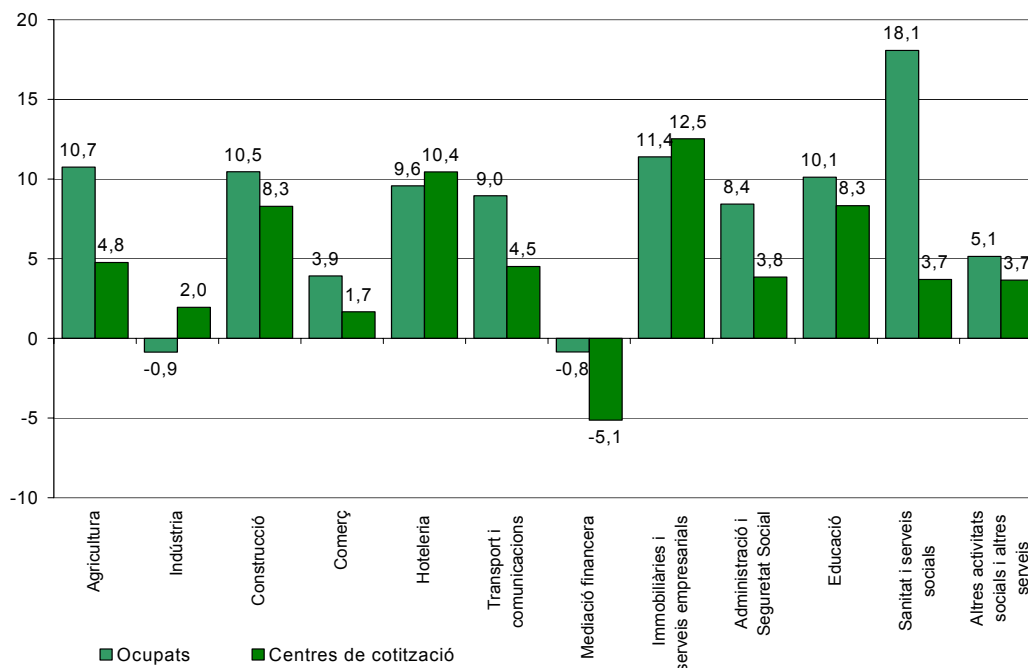
Aquesta evolució de l'ocupació en el segon trimestre del 2005 comporta que el volum d'ocupats assoleixi un nou màxim, amb 40.362 persones, de les que 33.336 persones estan inscrites al

² El nombre d'aturats registrats es comptabilitza de manera diferent des del mes de maig de 2005: s'incorpora la població estrangera i s'actualitza la situació de la persona en funció de si està donada d'alta o de baixa a la Seguretat Social. Per més informació, visitar pàgina web del Departament de Treball i Indústria de la Generalitat de Catalunya <http://www.gencat.net/treballiindustria>

Règim General de la Seguretat Social (el 82,6%) i 7.026 al Règim Especial de Treballadors Autònoms (el 17,4%).

Gràfic 3 Taxes de variació interanuals de l'ocupació i els centres de cotització a l'Alt Penedès

Segons trimestres 2005-04



Font: Generalitat de Catalunya. Departament de Treball i Indústria.

El sector **serveis** és el que concentra major nombre d'ocupats de la comarca (el 52,2% del total d'ocupats), i a la vegada el que més ocupació ha generat en el darrer any, amb el 81,3% de la creació neta d'ocupació (1.340 nous llocs de treball). Tots els subsectors que pertanyen als serveis mostren ritmes de creixement positius, amb l'única excepció de la "Mediació financera".

Dins els serveis, el sector més important quant al nombre d'ocupats a la comarca és el del **comerç**, amb 7.367 persones, el 18,3% del total d'ocupats en el segon trimestre d'enguany. En el darrer any ha mostrat unes pautes de creixement sostingudes, amb un increment del nombre d'ocupats del 3,9% i dels centres de cotització de l'1,7%.

Sectors com l'**hoteleria**, les **immobiliàries** i **serveis empresarials** també tenen un comportament positiu, amb un augment trimestral de l'ocupació del 5,6% i del 10,2% respectivament, i amb unes taxes de creixement anual properes al 10% tant pel que fa al nombre d'ocupats com pel nombre de centres de cotització.

L'**educació**, si bé disminueix el nombre d'ocupats respecte el primer trimestre del 2005 (12,4%), anualment mostra unes taxes de variació positives, amb un augment de l'ocupació del 10,1% i dels centres de cotització del 8,3%.

La **sanitat** és l'activitat de la comarca amb una taxa de creixement anual de l'ocupació més elevada (18,1%), mentre que el ritme de creixement dels centres de cotització és més estable (3,7%).

Altres serveis que presenten unes pautes de creixement positives són **transport i comunicacions**, amb un augment respecte el segon trimestre del 2004 del nombre d'ocupats del 9,0% i del 4,5% dels centres de cotització, i l'**administració i seguretat social**, amb un creixement del 8,4 i 3,8% respectivament. El sector que engloba **altres activitats socials i altres serveis** també mostra una dinàmica positiva en el darrer any, amb uns increments en l'ocupació del 5,1% i en els centres de cotització del 3,7%.

La **mediació financera** és l'única activitat dins els serveis que mostra un comportament negatiu respecte el segon trimestre del 2004, amb un lleuger descens de l'ocupació (0,8%) i del nombre de centres de cotització (5,1%).

El **sector industrial i energètic** perd pes en l'ocupació (decreix el 0,9%) respecte el segon trimestre del 2004, però es manté en relació al primer trimestre del 2005. Aquest descens interanual s'explica per la caiguda de l'ocupació en el "Tèxtil, confecció, cuir i calçat" i els "Equips elèctrics, electrònics i òptics". Tot i això, l'augment de l'ocupació en activitats com la "Fabricació de materials de transport" i el "Metall", i el manteniment en activitats importants a la comarca com l'"Alimentació" i "Paper, edició i arts gràfiques", comporta que la pèrdua en el sector industrial i energètic sigui menys acusat.

La **construcció**, amb un augment interanual del 10,5% de l'ocupació i del 8,3% dels centres de cotització, és el sector amb més dinamisme en el darrer any, a la vegada que és el que mostra un dels millors comportaments respecte el primer trimestre del 2005. Aquesta evolució es corrobora amb l'activitat constructora, que en el segon trimestre d'enguany ha doblat el nombre d'habitatges iniciats respecte el mateix període de l'any anterior.

El **sector primari** ha enregistrat un comportament positiu respecte el segon trimestre del 2004, amb un creixement de l'ocupació del 10,7%³ i del 4,8% en el nombre d'empreses cotitzants. Aquest caràcter expansiu tant en termes d'ocupació com del nombre de centres de cotització es diferencia del primer trimestre, on es va registrar una reducció del nombre d'establiments.

Atur registrat

La taxa d'atur⁴ a la comarca de l'Alt Penedès és d'un 6,5% en el segon trimestre del 2005, dues dècimes de punt per sota respecte la taxa del trimestre anterior. Aquest descens de l'atur intertrimestral s'explica pel descens del nombre d'aturats en el sector de la construcció (6,0%) i en els serveis (2,1%). En canvi, augmenta l'atur en la indústria i energia, principalment per l'increment del nombre d'aturats en el tèxtil, confecció, cuir i calçat (32,6%).

Contractació

El nombre de contractes signats en el segon trimestre del 2005 ha disminuït un 19,8% respecte el trimestre anterior, tot i que respecte el mateix període de l'any anterior hi ha un augment del 8,0%. Aquest descens en el volum de la contractació es dona en totes les modalitats de contractació, si bé cal assenyalar el descens dels contractes de tipus *Eventuals per circumstàncies de la producció* (20,5%), que per pes en el volum de la contractació (representen el 43% del total) és el que marca la tendència del total dels contractes signats en un període a la comarca de l'Alt Penedès.

³ Les dades corresponents als afiliats al Règim Agrari no estan disponibles a nivell comarcal i, en conseqüència, aquesta xifra només contempla els treballadors afiliats als Règim General de la Seguretat Social.

⁴ Taxa d'atur = Nombre d'aturats registrats (mitjana trimestral)*100 / (Aturats(mitjana trimestral) + Ocupats), on els Ocupats = Assalariats + Autònoms.

Sinistralitat laboral

Finalment, pel que fa a la sinistralitat laboral, el segon trimestre del 2005 no ha enregistrat cap accident mortal a la comarca i sis accidents greus, mentre que els accidents lleus han augmentat en un 5,9% respecte el segon trimestre del 2004 i l'índex de sinistralitat⁵ ha augmentat en un 1,9%.

Conjuntura econòmica Alt Penedès. 2004-2005

Descripció	2004					Ocupats ¹		Centres de colització			Atur registrat				
	2n trim		3r trim		4t trim	Δ%		2n trim04		2n trim05	1r trim 05		2n trim 05		
	2n trim	3r trim	4t trim	1r trim	2n trim	1r trim05- 2n trim05	2n trim04- 2n trim05	2n trim 04	2n trim 05	2n trim05	Nombre	Taxa d'atur ²	Nombre	Taxa d'atur ²	1r trim05- 2n trim05
Agricultura	307	302	309	313	340	8,6	10,7	42	44	4,8	151	13,9	165	13,9	9,3
Indústria	14.849	15.226	14.760	14.699	14.721	0,1	-0,9	716	730	2,0	2.581	5,5	2.633	5,6	2,0
Construcció	3.826	3.696	3.751	3.902	4.226	8,3	10,5	543	588	8,3	714	5,7	671	5,0	-6,0
Comerç	7.089	7.038	7.153	7.205	7.367	2,2	3,9	896	911	1,7	977	4,3	942	4,1	-3,6
Hoteleria	1.659	1.668	1.679	1.722	1.818	5,6	9,6	268	296	10,4	403	7,2	392	6,7	-2,7
Transport i comunicacions	1.764	1.802	1.836	1.905	1.922	0,9	9,0	177	185	4,5	254	4,3	206	3,4	-18,9
Mediació financera	2.242	2.129	2.184	2.190	2.223	1,5	-0,8	39	37	-5,1	54	0,8	54	0,8	0,0
Immobiliàries i serveis empresarials	2.570	2.444	2.337	2.599	2.863	10,2	11,4	367	413	12,5	1.841	19,1	1.830	17,6	-0,6
Administració i Seguretat Social	1.281	1.220	1.379	1.354	1.389	2,6	8,4	104	108	3,8	227	5,3	266	6,0	17,2
Educació	662	727	808	832	729	-12,4	10,1	48	52	8,3	125	4,8	117	5,1	-6,4
Sanitat i serveis socials	1.317	1.312	1.336	1.503	1.555	3,5	18,1	81	84	3,7	313	6,5	303	6,1	-3,2
Altres activitats socials i altres serveis	1.127	1.126	1.161	1.149	1.185	3,1	5,1	191	198	3,7	371	9,7	359	9,2	-3,2
Comerç i serveis	19.711	19.466	19.873	20.459	21.051	2,9	6,8	2.171	2.284	5,2	4.565	6,9	4.469	6,6	-2,1
No classificats ³	21	19	19	25	24	-4,0	14,3	5	4	-20,0	438		495		13,0
Total	38.714	38.709	38.712	39.398	40.362	2,4	4,3	3.477	3.650	5,0	8.449	6,7	8.433	6,5	-0,2

Font: elaboració pròpia a partir de dades del Departament de Treball i Indústria.

1. Ocupats = Assalariats + autònoms.

2. Taxa d'atur = Aturats*100 / (Aturats + Ocupats.)

3. En el cas dels aturats es refereix als aturats sense ocupació anterior.

Conjuntura econòmica Alt Penedès. 2004-2005

Indicador	2004			2005		1r trim05- 2n trim05	2n trim04- 2n trim05
	2n trim	3r trim	4t trim	1r trim	2n trim		
Sinistralitat laboral							
Accidents lleus	544	586	616	489	576	17,8	5,9
Accidents greus	4	5	6	1	6	500,0	50,0
Accidents mortals	0	0	1	0	0		
Total accidents	548	591	623	490	582	18,8	6,2
Índex¹	1.712,6	1.849,8	1.955,6	1.509,3	1.745,9	15,7	1,9
Contractació							
Temps parcial indefinit	115	92	168	277	139	-49,8	20,9
Ordinari temps indefinit	232	163	320	482	244	-49,4	5,2
Foment contractació indefinida	152	121	191	153	132	-13,7	-13,2
Convertits en indefinits	364	273	518	784	645	-17,7	77,2
Resta contractes indefinits	5	6	12	12	17	41,7	240,0
Total contractes indefinits	868	655	1.209	1.708	1.177	-31,1	35,6
Temps parcial temporal	1.285	1.142	1.506	1.418	1.447	2,0	12,6
Obra o servei	1.781	1.535	1.691	2.824	2.156	-23,7	21,1
Eventuals circumstàncies producció	4.149	4.154	5.102	5.243	4.169	-20,5	0,5
Interinitat	736	719	1.163	794	634	-20,2	-13,9
Resta contractes temporals	151	98	142	90	106	17,8	-29,8
Total contractes temporals	8.102	7.648	9.604	10.369	8.512	-17,9	5,1
Total contractes	8.970	8.303	10.813	12.077	9.689	-19,8	8,0
Habitatge							
Habitatges iniciats ²	456	557	796	661	906	37,1	98,7
Habitatges acabats ³	423	170	376	236	405	71,6	-4,3

Font: web del Departament de Treball i Indústria, i del Departament de Política Territorial i Obres Públiques.

1. Índex d'incidència = nombre d'accidents per cada 100.000 afiliats a la Seguretat Social.

2. Projectes visats col·legis aparelladors.

3. Certificats finals d'obra dels col·legis d'aparelladors.

⁵ Nombre d'accidents laborals per cada 100.000 assalariats.

El Baix Penedès

Igual que a l'Alt Penedès, es consolida el caràcter expansiu de l'economia del Baix Penedès durant el segon trimestre del 2005

Respecte el trimestre anterior, cau l'ocupació en el sector d'altres activitats socials i altres serveis, mentre que, respecte l'any anterior, és la indústria la que registra un disminució

L'hoteleria i, més en segon lloc, la sanitat, són les activitats que més ocupació generen respecte el primer trimestre del 2005, mentre que el sector educatiu és el que més ocupació genera respecte el mateix període de l'any anterior

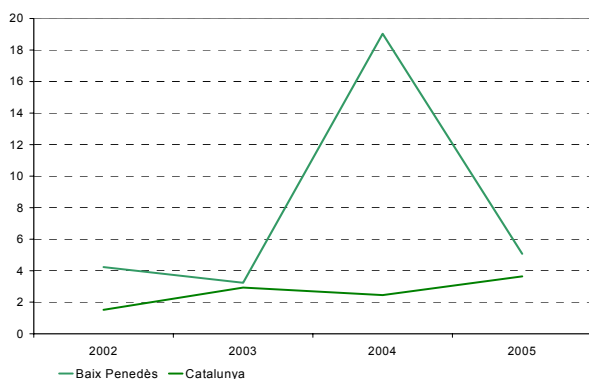
Important reducció de l'atur⁶, augment de la contractació temporal i lleuger repunt de la sinistralitat laboral

L'evolució de l'ocupació a la comarca del Baix Penedès segueix una tendència similar a la de la comarca de l'Alt Penedès: després d'un augment sobtat de l'ocupació en el 2004, durant el 2005 la taxa de creixement de l'ocupació retorna als paràmetres mostrats durant els anys 2002 i 2003 (entre el 4 i el 5%). Tot i això, la taxa de creixement comarcal de l'ocupació en el segon trimestre d'enguany (5,1%) continua estant per sobre de la catalana (3,6%).

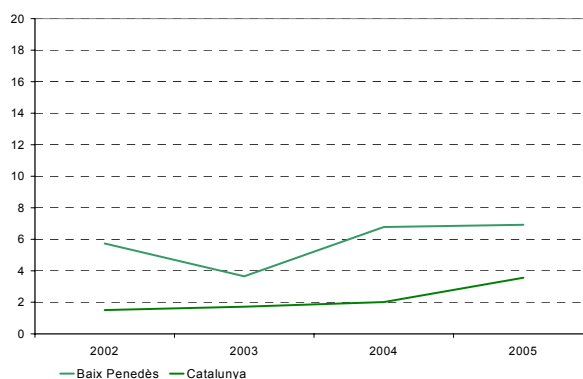
Pel que fa als centres de cotització, la taxa de creixement se situa en els mateixos paràmetres mostrats en el 2004 (al voltant del 7%), 3 punts percentuals per sobre de la mitjana de creixement catalana.

Gràfic 4 Taxes de variació interanuals del nombre d'ocupats. 2002-05.

Segons trimestres



Gràfic 5 Taxes de variació interanuals dels centres de cotització. 2002-05.



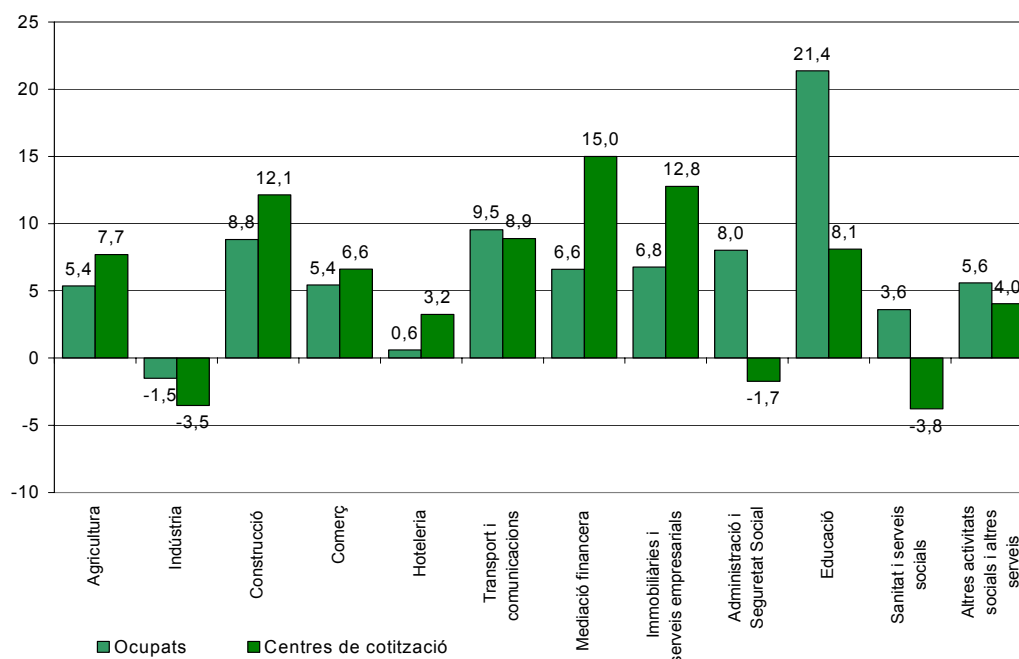
Font: Generalitat de Catalunya. Departament de Treball i Indústria.

Durant el segon trimestre del 2005 el nombre d'ocupats assoleix un nou màxim, amb 25.417 (19.419 treballadors assalariats i 5.998 treballadors autònoms) i el nombre de centres de cotització és de 3.014.

⁶ El nombre d'aturats registrats es comptabilitza de manera diferent des del mes de maig de 2005: s'incorpora la població estrangera i s'actualitza la situació de la persona en funció de si està donada d'alta o de baixa a la Seguretat Social. Per més informació, visitar pàgina web del Departament de Treball i Indústria de la Generalitat de Catalunya <http://www.gencat.net/treballiindustria>

Gràfic 6 Taxes de variació interanuals de l'ocupació i els centres de cotització al Baix Penedès

Segons trimestres 2005-04



Font: Generalitat de Catalunya. Departament de Treball i Indústria.

El **sector serveis** segueix liderant el desenvolupament econòmic de la comarca: 799 dels 1.228 nous ocupats respecte el segon trimestre del 2004 se situen en el sector terciari. La dinàmica de l'ocupació ha estat positiva, amb un augment del 6,5% trimestral i del 5,5% anual, mentre que els centres de cotització han augmentat un 6,4% respecte el segon trimestre del 2004. La major activitat la registren els sectors de l'Educació i Transport i Comunicacions.

El **comerç** és el sector, dins els serveis, més important de la comarca, ja que enregistra el 21,6% de la població ocupada. L'ocupació augmenta un 6,7% respecte el primer trimestre del 2005 i un 5,4% respecte el segon trimestre del 2004, mentre que el nombre d'establiments ho fa en un 6,6% anual.

L'**educació** trenca amb el comportament del trimestre anterior i es mostra com el sector més dinàmic durant el segon trimestre d'enguany, amb un creixement del 21,4% de l'ocupació i del 8,1% dels centres de cotització respecte el mateix període de l'any anterior. L'altre activitat amb una pauta de creixement positiva és el de **transport i comunicacions**, amb un augment anual del 9,5% en ocupats i del 8,9% en establiments.

Altres sectors que presenten unes pautes de creixement positives en el darrer any són les **immobiliàries i serveis empresarials** (amb un augment de l'ocupació del 6,8% i del 12,8% dels centres de cotització) i **altres activitats socials i altres serveis** (amb un 5,6% i 4,0% respectivament), tot i que trimestralment disminueix l'ocupació en aquest sector (7,8%).

La **sanitat i serveis socials** i l'**administració i seguretat social** presenten una dinàmica semblant en el segon trimestre del 2004: creixement de l'ocupació (3,6% i 8,0% respectivament), però lleuger descens dels centres de cotització (3,8 i 1,7%). Cal dir, però, que en el sector **sanitari** augmenta l'ocupació un 11,4% respecte el trimestre anterior.

El sector de l'**hoteleria i restauració** creix un 21,4% respecte el primer trimestre d'enguany, la taxa de variació més important de la comarca, tot i que, respecte el segon trimestre de l'any anterior no varia quan a l'ocupació i augmenta lleugerament el nombre d'establiments (3,2%).

La **mediació financera**, tot i no ser un sector d'activitat que concentri un gran nombre d'ocupats a la comarca, presenta unes taxes de creixement força positives, amb un augment de l'ocupació de 6,6% i del 15,0% dels centres de cotització.

La **construcció** és el sector més dinàmic de la comarca durant el segon trimestre del 2005, tant per l'augment del nombre d'ocupats (un 4,5% trimestral i un 8,8% anual) com per l'augment del nombre de centres de cotització (un 12,1% respecte el segon trimestre de l'any 2004). A més, és el sector que concentra més ocupats a la comarca, amb un 23,3% del total d'ocupats en el segon trimestre d'enguany. Aquesta evolució de l'ocupació en aquest sector ve donada per l'augment de l'activitat constructora a la comarca: durant el primer semestre del 2005 els habitatges iniciats augmenten un 31,3% respecte el mateix període l'any anterior.

El sector **industrial i energètic**, contràriament que el primer trimestre, mostra unes pautes de creixement negatives en el segon trimestre del 2005: l'ocupació decreix un 1,5% respecte el segon trimestre del 2004 i els centres de cotització disminueixen en un 3,5% en el mateix període. Per sectors (els més importants quant a nombre d'ocupats), els que més creixen són el "Cautxú i plàstic", "Tèxtil, confecció i cuir", "Indústria química" i "Energia", mentre que els sectors que perden ocupació són el de "Fabricació de materials de transport", "Fusta i suro" i "Indústries manufactureres diverses". Altres activitats, com el "d'Altres productes minerals no metàl·lics" i "Alimentació, begudes i tabac", perden ocupació, però no varien en relació al nombre de centres de cotització. El sector de la "Metal·lúrgia i productes metàl·lics" segueix unes pautes ben diferents, ja que si bé l'ocupació augmenta, l'estructura empresarial disminueix, possiblement degut a un procés de concentració de l'activitat en aquest sector.

El **sector primari** augmenta el nombre d'ocupats (un 5,4%⁷ respecte el segon trimestre del 2004) i les empreses cotitzants (7,7%), i continua situant-se com un dels sectors amb una major dinàmica empresarial durant l'any 2005.

Atur registrat

La taxa d'atur a la comarca del Baix Penedès disminueix 1,3 punts respecte el primer trimestre del 2005. Aquest descens del nombre d'aturats s'explica per la disminució de l'atur en àmbits com l'*hoteleria*, on el descens del nombre d'aturats és del 19,1% (329 aturats menys), i les *immobiliàries i serveis empresarials*, que disminueix un 8,3% (188 aturats). Una altra activitat que també té un comportament positiu en relació a l'atur en el segon trimestre d'enguany és la *construcció*, amb un descens del 10,8% (139 aturats).

Contractació

La bona dinàmica en termes d'atur queda reflectida per l'augment de la contractació en el període assenyalat (un 13,2% respecte el primer trimestre d'enguany). Així, si bé la contractació indefinida es manté pràcticament estable respecte el primer trimestre del 2005 (amb un augment del 0,5%), la contractació temporal creix un 15,6% (697 contractes nous), degut a l'augment de la contractació en modalitats contractuals com *Temps parcial temporal* (21,9%), *Eventuals circumstàncies producció* (16,4%) i *Obra o servei* (11,0%).

⁷ Les dades corresponents als afiliats al Règim Agrari no estan disponibles a nivell comarcal i, en conseqüència, aquesta xifra només contempla els treballadors afiliats als Règim General de la Seguretat Social.

Sinistralitat laboral

Durant el segon trimestre del 2005 hi ha hagut tres accidents greus al Baix Penedès i cap accident mortal. Tot i això, la sinistralitat laboral augmenta un 42,1% respecte el primer trimestre d'enguany, i un 2,6% respecte el mateix període de l'any anterior. En canvi, destaca la reducció de l'Índex de sinistralitat laboral (un 2,5%) respecte el segon trimestre del 2004, que s'explica, per un major augment de l'ocupació en el mateix període en relació al nombre d'accidents.

Conjuntura econòmica Baix Penedès. 2004-2005

Descripció	Ocupats ¹						Centres de col·litació						Atur registrat		
	2004			2005			Δ%		Δ%		1r trim 05		2n trim 05		
	2n trim	3r trim	4t trim	1r trim	2n trim	1r trim05- 2n trim05	2n trim04- 2n trim05	2n trim 04	2n trim 05	2n trim04- 2n trim05	Nombre	Taxa d'atur ²	Nombre	Taxa d'atur ²	1r trim05- 2n trim05
Agricultura	261	271	258	260	275	5,8	5,4	26	28	7,7	100	11,4	95	10,3	-5,0
Indústria	3.925	3.891	3.762	3.859	3.866	0,2	-1,5	255	246	-3,5	1.497	11,5	1.519	11,6	1,5
Construcció	5.450	5.327	5.443	5.677	5.931	4,5	8,8	700	785	12,1	1.283	7,0	1.144	6,0	-10,8
Comerç	5.215	5.006	5.003	5.153	5.499	6,7	5,4	650	693	6,6	1.546	9,1	1.487	8,3	-3,8
Hoteleria	2.992	2.599	2.173	2.479	3.010	21,4	0,6	401	414	3,2	1.725	18,8	1.396	13,4	-19,1
Transport i comunicacions	922	940	950	1.001	1.010	0,9	9,5	90	98	8,9	251	7,7	232	7,1	-7,6
Mediació financera	106	111	112	109	113	3,7	6,6	20	23	15,0	36	9,9	40	10,6	11,1
Immobilitàries i serveis empresarials	2.586	2.568	2.609	2.662	2.761	3,7	6,8	329	371	12,8	2.278	22,2	2.090	20,1	-8,3
Administració i Seguretat Social	686	701	734	750	741	-1,2	8,0	58	57	-1,7	142	5,9	126	5,4	-11,3
Educació	440	504	525	538	534	-0,7	21,4	37	40	8,1	135	7,7	113	6,6	-16,3
Sanitat i serveis socials	556	486	494	517	576	11,4	3,6	53	51	-3,8	307	16,5	279	13,9	-9,1
Altres activitats socials i altres serveis	1.037	1.025	1.173	1.188	1.095	-7,8	5,6	198	206	4,0	462	11,5	435	11,7	-5,8
Comerç i serveis	14.540	13.940	13.773	14.397	15.339	6,5	5,5	1.836	1.953	6,4	6.882	13,7	6.198	11,9	-9,9
No classificats ³	13	9	6	5	6	20,0	-53,8	2	2	0,0	440		449		2,0
Total	24.189	23.438	23.242	24.198	25.417	5,0	5,1	2.819	3.014	6,9	10.202	12,3	9.405	11,0	-7,8

Font: elaboració pròpia a partir de dades del Departament de Treball i Indústria.

1. Ocupats = Assalariats + autònoms.

2. Taxa d'atur = Aturats*100 / (Aturats + Ocupats.)

3. En el cas dels aturats es refereix als aturats sense ocupació anterior.

Activitat econòmica Baix Penedès. 2004-2005

Indicador	2004			2005		1r trim05- 2n trim05	2n trim04- 2n trim05
	2n trim	3r trim	4t trim	1r trim	2n trim		
Sinistralitat laboral							
Accidents lleus	343	336	290	250	358	43,2	4,4
Accidents greus	7	3	1	4	3	-25,0	-57,1
Accidents mortals	2	0	1	0	0		
Total accidents	352	339	292	254	361	42,1	2,6
Índex¹	1.906,0	1.919,7	1.670,7	1.382,9	1.859,0	34,4	-2,5
Contractació							
Temps parcial indefinit	191	151	126	112	183	63,4	-4,2
Ordinari temps indefinit	139	140	142	144	106	-26,4	-23,7
Foment contractació indefinida	104	70	73	81	82	1,2	-21,2
Convertits en indefinits	328	294	277	497	466	-6,2	42,1
Resta contractes indefinits	4	2	5	4	5	25,0	25,0
Total contractes indefinits	766	657	623	838	842	0,5	9,9
Temps parcial temporal	980	1.040	859	761	928	21,9	-5,3
Obra o servei	1.475	1.697	1.383	1.278	1.418	11,0	-3,9
Eventuals circumstàncies producció	2.597	2.649	1.878	2.193	2.553	16,4	-1,7
Interinitat	198	187	187	173	187	8,1	-5,6
Resta contractes temporals	94	98	89	57	73	28,1	-22,3
Total contractes temporals	5.344	5.671	4.396	4.462	5.159	15,6	-3,5
Total contractes	6.110	6.328	5.019	5.300	6.001	13,2	-1,8
Habitatge							
Habitatges iniciats ²	1.004	529	864	1.272	741	-41,7	-26,2
Habitatges acabats ³	1.361	827	572	713	1.153	61,7	-15,3

Font: web del Departament de Treball i Indústria, i del Departament de Política Territorial i Obres Públiques.

1. Índex d'incidència = nombre d'accidents per cada 100.000 afiliats a la Seguretat Social.

2. Projectes visats col·legis aparelladors.

3. Certificats finals d'obra dels col·legis d'aparelladors.

El Garraf

Es manté el dinamisme empresarial i de l'ocupació, a l'igual que en les comarques de l'Alt i Baix Penedès

El sector educatiu és l'únic que cau respecte el primer trimestre del 2005, mentre que la indústria ho fa respecte el mateix període de l'any anterior

L'hoteleria és l'activitat econòmica amb un major dinamisme de l'ocupació respecte el primer trimestre d'enguany

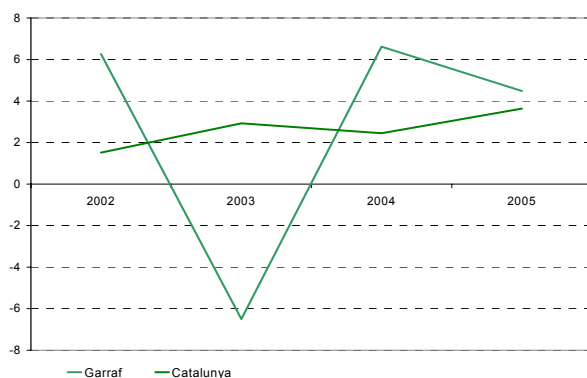
Important reducció de l'atur⁸ a la comarca, augment de la contractació temporal i descens de la indefinida, i lleuger repunt de la sinistralitat laboral

La variació de l'ocupació a la comarca del Garraf és del 4,5% en el segon trimestre del 2005, dos punts per sota respecte a la que hi havia en el mateix període de l'any anterior. Tot i aquesta desacceleració en l'ocupació, la taxa de creixement continua per sobre de la mitjana catalana, que és del 3,6%.

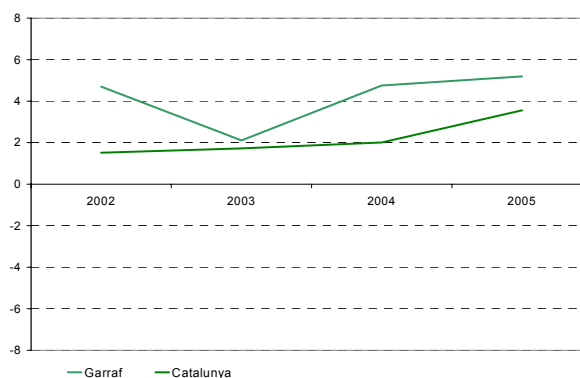
La variació en el nombre d'empreses cotitzants a la comarca continua amb la dinàmica positiva iniciada l'any 2004, amb una taxa de variació interanual del 5,2%, la més alta dels darrers quatre anys. Aquesta dinàmica positiva és més expansiva que la que hi ha pel conjunt català (3,6%).

Gràfic 7 Taxes de variació interanuals del nombre d'ocupats. 2002-05.

Segons trimestres



Gràfic 8 Taxes de variació interanuals dels centres de cotització. 2002-05.



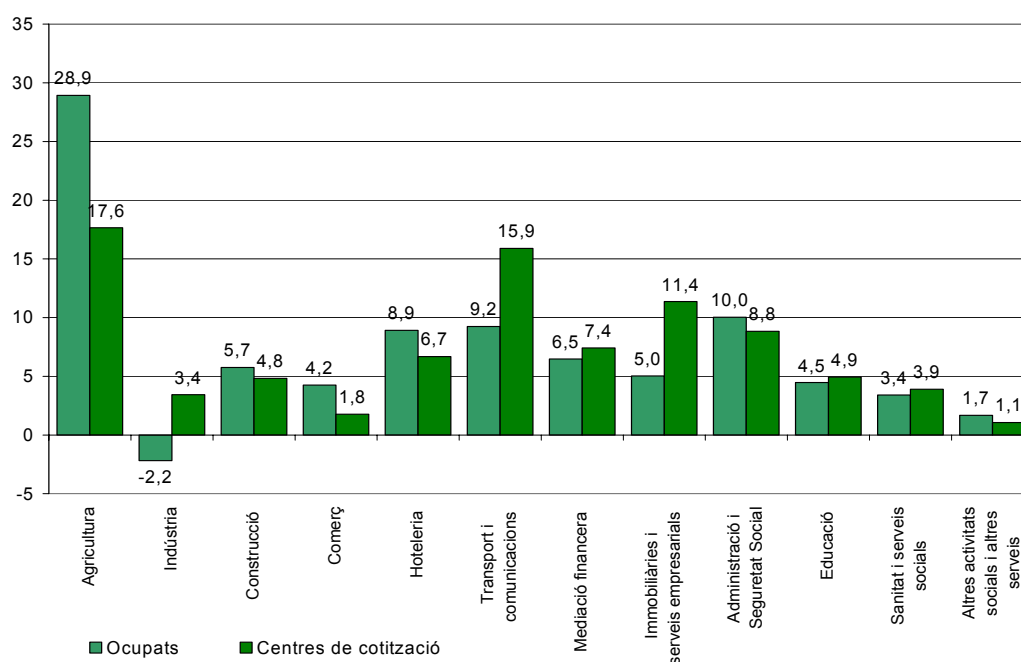
Font: Generalitat de Catalunya. Departament de Treball i Indústria.

El nombre d'ocupats a la comarca del Garraf és de 38.087, el màxim enregistrat en els darrers quatre anys. D'aquests, 28.422 són treballadors assalariats (un 74,6%) i 9.665 són autònoms (un 25,4%). Per altra banda, el nombre de centres de cotització és de 4.311, un 5,2% més respecte el segon trimestre del 2004

⁸ El nombre d'aturats registrats es comptabilitza de manera diferent des del mes de maig de 2005: s'incorpora la població estrangera i s'actualitza la situació de la persona en funció de si està donada d'alta o de baixa a la Seguretat Social. Per més informació, visitar pàgina web del Departament de Treball i Indústria de la Generalitat de Catalunya <http://www.gencat.net/treballiindustria>

Gràfic 9 Taxes de variació interanuals de l'ocupació i els centres de cotització al Garraf

Segons trimestres 2005-04



Font: Generalitat de Catalunya. Departament de Treball i Indústria.

El sector **serveis** genera el 83,9% de la creació neta d'ocupació a la comarca del Garraf, i un 67,9% del total d'ocupats està situat en aquest sector. L'augment de l'ocupació respecte el segon trimestre del 2004 és del 5,6% i el dels centres de cotització del 5,4%. Els sectors més dinàmics de la comarca són l'Administració i seguretat social, Transport i comunicacions i Hoteleria i restauració.

El **comerç** és el sector d'activitat més important de la comarca, ja que aglutina un 20,2% dels ocupats en el segon trimestre del 2005. A més, una part important dels nous llocs de treball en aquest segon trimestre van a parar cap aquesta activitat, tot i que en taxes relatives no és un dels sectors amb un major creixement (l'ocupació augmenta un 4,2% i els centres de cotització un 1,8% respecte el segon trimestre del 2004).

L'**hoteleria** és l'activitat més dinàmica de la comarca, ja que augmenta el nombre d'ocupats un 18,1% respecte el primer trimestre d'enguany i un 8,9% respecte el segon trimestre del 2004, mentre que el nombre de centres de cotització ho fa un 6,7% anual. L'**administració i seguretat social** també presenta una pauta de creixement positiva, amb un augment de l'ocupació del 10% i dels centres de cotització del 8,8% respecte el segon trimestre del 2004. Per últim, el sector de **transport i comunicacions** creix en nombre d'ocupats un 9,2% (tendència que ja venia mostrant en el primer trimestre) i un 15,9% els centres de cotització respecte el mateix període de l'any anterior.

La resta de sectors també augmenten, però amb menys intensitat: el sector de les **immobiliàries i serveis empresarials** augmenta un 5,7% trimestral i un 5,0% anual el nombre d'ocupats i un 11,4% anual els centres de cotització, el **sanitari** un 3,4% el nombre d'ocupats i un 3,9% el nombre de centres de cotització respecte el segon trimestre del 2004, i les **Altres activitats socials i altres serveis**, un 1,7% i un 1,1% respectivament.

El sector **educatiu** es recupera després de la davallada de l'ocupació en el primer trimestre d'enguany, i en aquest segon trimestre augmenta un 4,5% el nombre d'ocupats i un 4,9% els centres de cotització respecte el segon trimestre del 2004.

La **mediació financera** té unes taxes de creixement positives (un 6,5% en ocupació i un 7,4% en establiments) tot i el seu poc pes respecte el total d'ocupats.

La **construcció** és el segon sector d'activitat més important de la comarca en el segon trimestre d'enguany, amb unes taxes de creixement positives de l'ocupació (augment del 3,8% trimestral i 5,7% anual) i dels centres de cotització (creixement del 4,8% respecte el segon trimestre del 2004). Tot i això, les dades de l'habitatge no són molt positives, ja que la construcció d'habitatges iniciats disminueix un 26,1% respecte el segon trimestre del 2004, fet que pot provocar un descens de l'activitat en el sector a curt termini.

Igual que en el trimestre anterior, el **sector industrial i energètic** perd pes en l'ocupació (un 2,2%, 122 ocupats menys), però augmenta el nombre de centres de cotització (un 3,4%). Altre cop es repeteix el patró de destrucció de l'ocupació a la vegada que es creen noves empreses. Els sectors que creen ocupació (i a la vegada són importants quant a nombre d'ocupats) són els de les "Indústries manufactureres diverses" i el de "Fabricació de materials de transport". En canvi, dels que destrueixen ocupació en destaca el de la "Metal·lúrgia i productes metàl·lics", "Equips elèctrics, electrònics i òptics", "Maquinària i equipament mecànic" i el de "Cautxú i plàstic".

El **sector primari**, tal i com ja apuntava en el primer trimestre d'enguany, presenta unes taxes de creixement força positives, amb un augment del 28,9%⁹ del nombre d'ocupats i del 17,6% dels centres de cotització respecte el segon trimestre del 2004.

Atur registrat

La taxa d'atur a la comarca del Garraf és d'un 11,0% en el segon trimestre del 2005, 1,2 punts per sota de la taxa que hi havia en el primer trimestre d'enguany. Aquest descens del nombre d'aturats s'explica pel descens enregistrat en l'*hoteleria* (un 25,4%, 529 aturats menys) i el *comerç* (un 5,0%, 119 aturats menys). Per altra banda, destaca l'augment dels aturats en el *tèxtil, confecció, cuir i calçat*, amb 56 aturats més (un 10,7%) respecte el trimestre anterior.

Contractació

Mentre l'atur disminueix en el període assenyalat, el nombre de contractes augmenta en el mateix tram temporal, amb un augment de la contractació temporal del 10,7% i un descens de la contractació indefinida del 5,9%. Destaca l'augment del nombre de contractes en les modalitats contractuals corresponents als de **Temps parcial temporal** (432 contractes més) i **Eventuals circumstàncies producció** (496 contractes més), mentre que disminueixen els d'**Interinitat** (102 contractes menys).

⁹ Les dades corresponents als afiliats al Règim Agrari no estan disponibles a nivell comarcal i, en conseqüència, aquesta xifra només contempla els treballadors afiliats als Règim General de la Seguretat Social.

Sinistralitat laboral

Respecte a la sinistralitat laboral, augmenta el nombre absolut d'accidents laborals en el segon trimestre del 2005 (un 16,6% respecte el trimestre anterior), tot i que interanualment hi ha un descens.

Conjuntura econòmica Garraf. 2004-2005

Descripció	Ocupats ¹						Centres de cotització			Atur registrat					
	2004			2005			Δ%			1r trim 05		2n trim 05			
	2n trim	3r trim	4t trim	1r trim	2n trim	Δ%	1r trim05-2n trim05	2n trim04	2n trim 05	Δ%	Nombre	Taxa d'atur ²	Nombre	Taxa d'atur ²	1r trim05-2n trim05
Agricultura	83	94	94	96	107	11,5	28,9	17	20	17,6	136	32,1	126	28,2	-7,4
Indústria	5.593	5.530	5.510	5.495	5.471	-0,4	-2,2	321	332	3,4	2.033	11,0	1.994	10,8	-1,9
Construcció	6.263	6.142	6.090	6.378	6.623	3,8	5,7	788	826	4,8	1.846	8,8	1.761	8,1	-4,6
Comerç	7.368	7.330	7.370	7.447	7.680	3,1	4,2	1.075	1.094	1,8	2.384	9,6	2.265	9,0	-5,0
Hoteleria	5.133	4.867	4.255	4.735	5.590	18,1	8,9	569	607	6,7	2.085	12,8	1.556	8,5	-25,4
Transport i comunicacions	1.181	1.196	1.226	1.244	1.290	3,7	9,2	151	175	15,9	411	9,9	338	8,0	-17,8
Mediació financera	170	179	180	180	181	0,6	6,5	27	29	7,4	115	17,6	102	15,8	-11,3
Immobilitàries i serveis empresarials	3.828	3.816	3.880	3.803	4.020	5,7	5,0	555	618	11,4	3.230	22,1	3.167	20,8	-2,0
Administració i Seguretat Social	1.416	1.453	1.514	1.530	1.558	1,8	10,0	34	37	8,8	369	7,4	329	6,6	-10,8
Educació	1.054	1.077	1.225	1.263	1.101	-12,8	4,5	81	85	4,9	283	6,9	305	8,5	7,8
Sanitat i serveis socials	1.650	1.618	1.720	1.674	1.706	1,9	3,4	103	107	3,9	549	9,9	492	8,8	-10,4
Altres activitats socials i altres serveis	2.707	2.639	2.645	2.666	2.752	3,2	1,7	377	381	1,1	1.031	11,4	959	10,4	-7,0
Comerç i serveis	24.507	24.175	24.015	24.542	25.878	5,4	5,6	2.972	3.133	5,4	10.457	12,4	9.513	10,9	-9,0
No classificats ³	7	7	7	7	8	14,3	14,3				810		697		
Total	36.453	35.948	35.716	36.518	38.087	4,3	4,5	4.098	4.311	5,2	15.282	12,2	14.091	11,0	-7,8

Font: elaboració pròpia a partir de dades del Departament de Treball i Indústria.

1. Ocupats = Assalariats + autònoms.

2. Taxa d'atur = Aturats*100 / (Aturats + Ocupats.)

3. En el cas dels aturats es refereix als aturats sense ocupació anterior.

Activitat econòmica Garraf. 2004-2005

Indicador	2004			2005		1r trim05-2n trim05	2n trim04-2n trim05
	2n trim	3r trim	4t trim	1r trim	2n trim		
Sinistralitat laboral							
Accidents lleus	674	587	634	499	609	22,0	-9,6
Accidents greus	4	3	8	3	6	100,0	50,0
Accidents mortals	0	2	0	0	0		
Total accidents	678	592	642	502	615	22,5	-9,3
Índex¹	2.476,2	2.210,3	2.430,3	1.855,0	2.163,8	16,6	-12,6
Contractació							
Temps parcial indefinit	266	156	133	206	185	-10,2	-30,5
Ordinari temps indefinit	262	149	152	166	177	6,6	-32,4
Foment contractació indefinida	140	127	99	116	133	14,7	-5,0
Convertits en indefinits	537	378	338	510	443	-13,1	-17,5
Resta contractes indefinits	9	3	2	8	9	12,5	0,0
Total contractes indefinits	1.214	813	724	1.006	947	-5,9	-22,0
Temps parcial temporal	3.115	3.022	2.649	2.146	2.578	20,1	-17,2
Obra o servei	2.618	2.390	1.712	1.645	1.556	-5,4	-40,6
Eventuals circumstàncies producció	3.012	2.728	2.227	2.366	2.862	21,0	-5,0
Interinitat	767	669	564	781	679	-13,1	-11,5
Resta contractes temporals	59	82	95	49	57	16,3	-3,4
Total contractes temporals	9.571	8.891	7.247	6.987	7.732	10,7	-19,2
Total contractes	10.785	9.704	7.971	7.993	8.679	8,6	-19,5
Habitatge							
Habitatges iniciats ²	784	633	321	727	579	-20,4	-26,1
Habitatges acabats ³	752	458	374	451	574	27,3	-23,7

Font: web del Departament de Treball i Indústria, i del Departament de Política Territorial i Obres Públiques.

1. Índex d'incidència = nombre d'accidents per cada 100.000 afiliats a la Seguretat Social.

2. Projectes visats col·legis aparelladors.

3. Certificats finals d'obra dels col·legis d'aparelladors.