

L'Índex ADEG s'ha concebut des d'un inici sota el criteri fonamental de ser entenedor, fiable i útil.

Índex ADEG 2012

de competitivitat territorial

Aquest informe analitza els principals canvis en els factors de competitivitat de les comarques catalanes. A partir d'aquests factors i els indicadors que en formen part, realitza un rànquing comarcal de competitivitat territorial, promogut per novè any consecutiu per l'Associació d'Empresaris de l'Alt Penedès, el Baix Penedès i el Garraf (ADEG). ■

Introducció

El treball realitza una anàlisi en profunditat dels determinants de la competitivitat de les comarques catalanes, identificant els seus avantatges competitius i els seus punts febles.

Proporciona la posició que ocupen les 41 comarques catalanes en relació a un rànquing global de competitivitat i en cadascuna de les 10 dimensions analitzades.

També analitza en profunditat els determinants de la competitivitat de les comarques penedesenques, identificant el model de desenvolupament subjacent i les possibles estratègies a desenvolupar.

Amb l'objectiu de contribuir en la definició i la implementació de polítiques de competitivitat i de desenvolupament local a Catalunya a nivell comarcal, l'**Associació d'Empresaris de l'Alt Penedès, el Baix Penedès i el Garraf (ADEG)** -amb l'assistència tècnica de la consultora **Activa Prospect**- promou un any més la publicació de l'**Índex ADEG de Competitivitat Territorial**, que des de l'any 2005 realitza periòdicament una anàlisi en profunditat dels determinants de la competitivitat de les comarques catalanes, identificant quins són els seus avantatges competitius i les seves debilitats en termes comparatius.

Aquest és un projecte ambiciós que es va iniciar fa uns anys amb l'objecte de disposar d'un instrument convenient per ser utilitzat en l'anàlisi econòmica, la planificació estratègica i la justificació de solucions per a incrementar la competitivitat de les comarques en les que l'ADEG desenvolupa principalment la seva activitat. Tanmateix, al llarg dels anys s'han anat consolidant com una eina de referència en l'àmbit del desenvolupament local, principalment per la seva capacitat explicativa del que és una realitat força complexa: els factors que determinen els avantatges competitius d'un territori. El mètode per aconseguir-ho ha estat la utilització d'un índex compost que de forma sistemàtica, comparativa i lògica mesura i analitza les dimensions de la competitivitat comarcal a partir d'indicadors que les aproximen.

Aquesta publicació és un dels dos instruments que impulsa l'ADEG, juntament amb els **Informes Trimestrals de Conjuntura Econòmica del Garraf, l'Alt Penedès i el Baix Penedès**, amb l'objectiu de fer un seguiment del comportament econòmic d'aquestes comarques. Ambdós reben el suport de **NODE Garraf** (Agència de desenvolupament del Garraf) i de la **Diputació de Barcelona** i el patrocini de **La Caixa**.

El treball presenta els resultats de l'**Índex ADEG de Competitivitat Territorial** pel període 2012. En una primera part del treball es mostren els resultats globals de l'Índex i de les principals dimensions que el componen pel conjunt de comarques catalanes, establint un rànquing comarcal de competitivitat i obtenint el comportament de cada comarca per cada dimensió analitzada. En una segona part, s'analitzen en detall els punts forts i febles del model de competitivitat de les comarques penedesenques i s'apunten algunes recomanacions de cara a què les institucions responsables del desenvolupament competitiu d'aquestes comarques (associacions empresarials, administracions públiques, institucions de recerca i innovació i empreses) puguin prioritzar i definir millor les seves intervencions.

El document, està estructurat en quatre grans blocs. El primer, a mode d'introducció, descriu els principis i conceptes subjacents en la definició i en l'operativització de l'Índex. El segon presenta els resultats de l'Índex i analitza els valors obtinguts per les comarques, així com la seva evolució respecte a les edicions anteriors. També presenta els resultats parcials per cada dimensió de l'Índex, de forma que es poden elaborar diagnòstics comarcals en base als resultats presentats per a cadascuna de les 41 comarques catalanes. Per acabar aquesta anàlisi més general del panorama comarcal català, es presenta el mapa de la competitivitat, on es poden observar diferents zones geogràfiques en relació a la posició competitiva que ocupen. El tercer bloc, agrupat en tres apartats, presenta la situació competitiva i l'evolució dels factors de competitivitat a les tres comarques del Penedès-Garraf amb l'objecte de fer-ne un seguiment. Per acabar, el quart bloc, també agrupat en tres apartats, aprofundeix en els aspectes conceptuals i metodològics contemplats en el model d'anàlisi de la competitivitat, tant pel que fa al concepte i la seva definició, les dimensions i els indicadors que engloba, com a les millores introduïdes en l'Índex en les respectives edicions. Així, es defineixen els **45 indicadors** utilitzats en el model i es realitzen els aclariments metodològics necessaris per a la correcta interpretació de l'Índex i de les seves dimensions.

La competitivitat territorial: conceptes i operativització

Condicions per a la competitivitat territorial

En el context actual de contracció de les economies comarcals, la rivalitat entre els territoris per l'atracció d'inversions privades, fons públics, turistes o activitats de renom, s'aguditzen amb l'objectiu d'incrementar els seus recursos locacionals que a mitjà i llarg termini generin economies externes d'escala i d'abast per a les seves empreses i sectors més rellevants. Així, els territoris competeixen per les inversions que propiciïn el seu creixement econòmic, que generin ocupació o que afavoreixin la producció.

En aquest marc, els determinants de la competitivitat territorial són les condicions o entorns que ofereixen els territoris (en aquest cas delimitats per les comarques) per l'eficiència microeconòmica de les unitats productives. Són avantatges que no es generen dins l'empresa i les condicions del seu entorn més immediat són el que s'anomenen economies externes. En base a aquestes externalitats, els avantatges competitius que ofereixen els territoris es poden agrupar en tres grans eixos:

- 1) Els factors de producció que condicionen l'aparició i desenvolupament de clústers regionals, que són resultat de les economies d'aglomeració. Aquests territoris presenten avantatges de la interacció entre agents productius localitzats de forma concentrada.

¹ Maite Espinach Grau ha estat a càrrec de la direcció dels treballs. El disseny i validació de l'Índex ha comptat amb la participació de Berta Pongiluppi i Ascon. L'execució dels treballs d'implementació, anàlisi, redacció i edició final han anat a càrrec de David Moreno i Lobera.

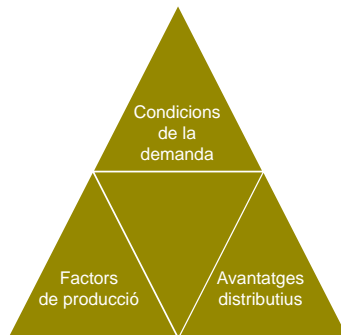
- 2) Els factors que contribueixen als avantatges distributius
- 3) Els factors que determinen les condicions de la demanda

Les economies derivades d'una estructura espacial concentrada afavoreixen l'aparició d'economies d'escala (ja que es pot produir a un menor cost) i reforcen l'esquema de localització aglomerat en el que es produeix una concentració espacial de l'activitat i dels factors de producció. De fet, els clústers són fruit de la concentració d'empreses que, al seu torn, generen economies de localització. Aquestes economies externes són conseqüència de la possibilitat de compartir mercats de treball qualificats conjunts, serveis i subministres especialitzats i de compartir i difondre coneixement i/o tecnologies. D'altra banda, l'existència d'un entorn urbà en què existeix una elevada concentració de població afavoreix l'existència de bones infraestructures, la formació de la població o els serveis institucionals, aspectes que també són determinants pel desenvolupament de l'activitat i la competitivitat de les empreses. Aquestes externalitats s'anomenen economies d'urbanització. Tanmateix, la manca de determinats factors com són el sòl i l'espai per l'activitat econòmica, els recursos naturals, o el capital, poden frenar la concentració d'activitat i el desenvolupament d'aquests clústers.

Altres avantatges competitius tenen a veure amb l'economia espacial i la naturalesa geogràfica dels territoris. Són els avantatges distributius i estan relacionats amb les condicions que ofereixen els territoris per a la distribució dels seus productes i serveis. Per exemple, la seva posició geogràfica, les connexions amb l'exterior, les infraestructures i els serveis de transport, etc. Normalment, els territoris afavorits per la seva posició geogràfica respecte als mercats registren una elevada productivitat i les forces d'aglomeració generen cercles virtuoses que reforcen el seu desenvolupament.

Determinats béns i serveis no tenen sentit produir-los si no hi ha un mercat mínim que garanteixi la seva producció de forma eficient. Així, la dimensió del mercat interior dels territoris determina la capacitat d'atraure indústries i sectors productius que cerquen economies d'escala com a font de competitivitat. D'altra banda, les necessitats i les exigències dels mercats també influeixen en les condicions de la demanda (les empreses han d'evolucionar per atendre les necessitats dels seus clients), així com el creixement de la demanda interior, que es pot donar per un increment de la població, de les inversions empresarials o com a resultat de processos d'innovació. Un altre factor que pot modificar les condicions de la demanda és el grau d'internacionalització del teixit empresarial.

Eixos de la competitivitat territorial



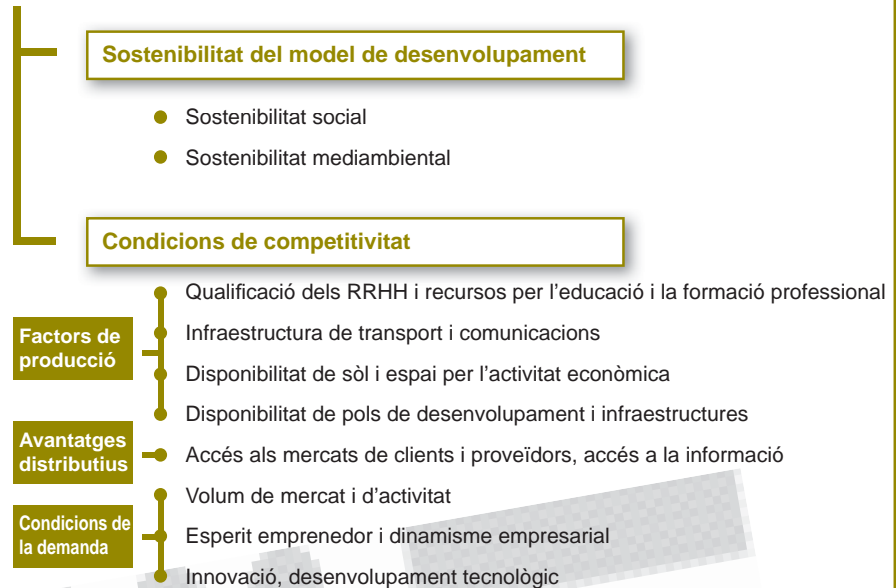
Operativització de l'Índex

L'anàlisi dels factors explicatius de la competitivitat comarcal és una adaptació dels enfocaments sobre els avantatges competitius de les nacions i de les teories de localització de les activitats econòmiques. Tanmateix, aquesta visió econòmica del fenomen, s'ha complementat amb l'anàlisi de la sostenibilitat, tant social com mediambiental, del model de desenvolupament local. Així, s'han incorporat a l'anàlisi elements com que el fet que el model econòmic i de desenvolupament comporti l'assoliment d'una elevada participació en el mercat laboral, una millora en la qualitat de l'ocupació i una gestió mediambiental dels recursos naturals utilitzats.

En base a aquestes consideracions, l'Índex determina la posició competitiva de les comarques catalanes a partir de la situació dels determinants del model de competitivitat i sostenibilitat territorial plantejat. El model analitza les 41 comarques catalanes a partir de 45 indicadors diferents. Aquests indicadors han estat agrupats en 10 subdimensions, les dues primeres centrades en la sostenibilitat del model de desenvolupament dels territoris i les altres vuit en les condicions de competitivitat, que al seu torn han estat agrupades segons si corresponen als factors de producció, als avantatges distributius o a les condicions de la demanda. El model utilitzat i les dimensions i subdimensions utilitzades per analitzar la competitivitat de les comarques es resumeix en el gràfic següent:

L'índex està conformat per 45 indicadors desagregats en l'àmbit comarcal i agrupats en 10 dimensions, que conformen el model d'anàlisi de la competitivitat comarcal

Índex ADEG



Model plantejat i utilització dels resultats

En l'operativització de l'Índex s'han donat pesos diferents a cadascun dels factors que formen el model d'anàlisi. En aquest sentit, la disponibilitat de serveis avançats així com la generació d'activitat al voltant de serveis intensius en coneixement i de productes amb un important component tecnològic, s'han considerat estratègies de competitivitat a llarg termini que permeten consolidar i augmentar els avantatges competitius. És per això que s'ha donat un pes major a aquelles dimensions que tenen a veure amb aquest fet, com són les relacionades amb la qualificació, la innovació i el desenvolupament tecnològic i l'accés a la informació. Per altra banda, també s'ha assignat un pes important als avantatges competitius distributius. És a dir, aquells que es basen en el fet que les economies són cada dia més obertes i, per tant, tenen un pes important aquells factors que poden incidir-hi en major grau, com ara les infraestructures de transport i comunicacions i l'accés als mercats.

L'Índex, per tant, permet aproximar-nos a les condicions que presenten els territoris per competir en una economia globalitzada i basada en serveis intensius en coneixement i en indústria d'alta tecnologia.

Dit això, és important tenir present en la interpretació dels resultats, que l'Índex ADEG no analitza el creixement ni el grau de desenvolupament econòmic de les comarques ni tampoc analitza la millora de les condicions de vida, que són, en definitiva, indicadors de resultats i d'impacte de com les unitats productives utilitzen els recursos i els avantatges que disposen. Aquest no és l'objectiu d'aquest treball i no s'inclouen, però es poden aproximar a partir de variables macroeconòmiques com l'ocupació, la producció, la inversió o la productivitat, la renda per càpita, la concentració de les rendes o altres de satisfacció de la població. Moltes d'elles són difícils d'aproximar en el context territorial en el qual es planteja l'estudi: el context comarcal.

En conseqüència, una millor posició en relació als determinants de competitivitat de les comarques no sempre comporta un millor comportament econòmic i millores en els nivells de benestar. Aquests aspectes dependran de com s'hagin utilitzat aquests factors de cara a consolidar i augmentar els avantatges competitius (l'adequació de les estratègies i les inversions), del comportament de la resta de territoris i de l'impacte social i mediambiental del model de creixement.

Un altre aspecte rellevant a tenir en compte a l'hora d'interpretar els resultats són les limitacions inherents a la unitat territorial adoptada: la comarca. En aquesta adaptació dels models que s'utilitzen a escala nacional i regional, és important tenir present, d'una banda, que els governs locals tenen poca capacitat d'influir en la formulació de polítiques macroeconòmiques (sobretot les fiscals, energètiques, laborals, etc.) i, de l'altra, que el treball i el capital tenen una major mobilitat a escala local.

Tot i aquests condicionants, l'exercici esdevé útil, atès que sí que es pot intervenir, o almenys tenir capacitat d'influir, en alguns aspectes a nivell comarcal en relació a les infraestructures viàries, a les infraestructures de telecomunicacions, a la disponibilitat de sòl, a l'educació i la capacitació pel treball, a la generació d'economies de localització (clústers), a la flexibilitat institucional, al desenvolupament d'agents que incentivin la cooperació, el diàleg i la formulació de polítiques, etc. De fet, el planejament

L'índex ADEG no analitza el creixement ni el grau de desenvolupament econòmic de les comarques, sinó que determina la seva posició en base a les condicions que ofereix l'entorn comarcal per a afavorir la competitivitat de les empreses i la sostenibilitat del model de desenvolupament

estratègic també permet posar en pràctica polítiques i iniciatives beneficioses per l'estructura econòmica local (reestructuració i impuls de les activitats).

L'objecte final d'aquest treball és, doncs, ajudar a definir amb major precisió les estratègies territorials i les inversions necessàries a dur a terme en cada àmbit analitzat per tal d'avançar en el desenvolupament econòmic i social de les comarques en què l'ADEG és un agent econòmic i social de referència. Així, amb aquesta publicació pretén introduir elements per a la reflexió territorial que serveixin pel debat sobre les estratègies a emprendre en el futur i per fer el seguiment dels avenços assolits.

El sistema de posicions relatives (o rànquings) utilitzat és un sistema que, com s'ha demostrat, indueix a l'acció i al debat, atès que la comparació interterritorial ajuda a valorar si s'és competitiu o no en un determinat àmbit. Al mateix temps, les posicions sintetitzen, de forma molt entenedora, el lloc que ocupa cada comarca en els diferents àmbits analitzats. A partir d'aquestes posicions, és fàcil establir els punts forts i punts febles del model de competitivitat i portar a terme una diagnosi encertada de la situació.

Cal tenir en compte, tanmateix, que són els perfils comarcals els que realment permeten concretar com un territori defineix el seu model de competitivitat i les estratègies a desenvolupar, tal com demostra el fet que, amb els resultats del rànquing a la mà, unes condicions de competitivitat òptimes no sempre guarden una relació directa amb impactes positius en els nivells de benestar (en termes de renda per càpita) i augments de la productivitat. Cal tenir en compte, doncs, que la voluntat de l'Índex és ajudar a definir les estratègies territorials en base als factors clau de desenvolupament de cada territori, però que l'ordenació resultant no deixa de ser un exercici economètric per tal d'aportar elements de debat i analitzar la realitat. No obstant, pot haver-hi territoris que siguin poc competitius en el marc global de competència internacional i basada en la nova economia, però que hagin desenvolupat estratègies de desenvolupament basades en economies regionals i nacionals centrades en sectors més tradicionals, que han comportat nivells de benestar elevats, com podria ser el cas d'algunes de les comarques pirinenques o d'altres comarques fora de l'àmbit metropolità on el model de competitivitat centrat en la internacionalització de l'economia i la producció de béns i serveis intensius en coneixement tenen menor sentit i són d'altres els models econòmics a desenvolupar.

Així, cal remarcar que des del punt de vista empresarial, no hi ha cap comarca que tingui un avantatge absolut en totes les dimensions que han d'interessar als potencials inversors. Una empresa que cerca la proximitat als mercats, personal qualificat i estar en un ecosistema d'innovació, estarà interessada en una comarca diferent de la que cerca sol industrial, força de treball mitjanament qualificada, bones infraestructures i serveis de transport per distribuir les seves mercaderies. Per aquest motiu, les comarques que apareixen al capdavant del rànquing en l'Índex ADEG poden no ser atractives per a determinades empreses amb necessitats específiques diferents de les que són subjacents al model implementat. Amb tot, les comarques situades al capdavant de l'Índex són les que responen a un ventall més ampli de necessitats potencials, ja que en definitiva es pondera un conjunt de factors que es tenen en compte a l'hora de determinar la localització de les inversions.

En base a aquestes consideracions, les comarques han de definir les seves pròpies estratègies per tal d'atraure les inversions futures, focalitzant els seus avantatges competitius i definint els seus propis nínxols: ja sia la disponibilitat de sòl i espai per a l'activitat econòmica, la qualificació dels RRHH, les infraestructures de transport, l'accés als mercats, el volum de mercat, la qualitat mediambiental, o qualsevol altre factor. Aquestes estratègies són, en definitiva, les que han de dirigir el creixement econòmic del futur.

Resultats: Índex 2012 de competitivitat territorial

Rànquing comarcal de competitivitat

Respecte el 2011 s'observen pocs canvis al capdavant del rànquing que analitza la competitivitat de les comarques catalanes. Així, el Barcelonès, un any més és la comarca catalana que presenta més avantatges competitius, seguida del Vallès Occidental i del Baix Llobregat. És a dir, segons els factors analitzats, aquestes tres comarques catalanes són les que presenten unes condicions millors per competir en el mercat global de béns i serveis intensius en coneixement i tecnologia.

Pel que fa als resultats d'aquestes tres comarques capdavanteres, les diferències entre el Barcelonès i la resta són importants (obté un valor de l'índex de 66,5 en una escala de 100², front al 47,4 del Vallès Occidental, quasi vint punts més), evidenciant que el Barcelonès és la comarca catalana que obté millors registres en la majoria d'indicadors utilitzats en el model. Concretament, obté el millor registre en set dels 10 factors analitzats. Així, pel que fa als factors de producció, és la comarca amb una millor qualificació dels recursos humans i amb millors recursos per l'educació i la formació professional, té les millors infraestructures de transport i de comunicacions i la millor oferta de serveis empresarials de suport a la producció. Tanmateix, on té un lideratge absolut és en l'àmbit de les avantatges distributives, on tots els indicadors se situen en valors òptims. Pel que fa a les condicions de la demanda, presenta un mercat força exigent pel que fa a serveis intensius en coneixement, en canvi menor pel que fa a la demanda de la indústria d'alta tecnologia. D'altra banda, cal assenyalar com a element clau de la seva competitivitat que el Barcelonès és el mercat comarcal més important de Catalunya, tot i que l'evolució poblacional i de l'activitat residencial presenta una tendència força negativa.

² Amb la mètrica utilitzada en la construcció de l'Índex, una comarca que presentés els millors paràmetres possibles en tots els indicadors obtindria una puntuació final de 100 en l'Índex i la que menys un 0. La resta es mouen entre aquests dos valors en funció de la distància a cadascuna d'elles.

El Barcelonès encapçala en solitari el rànquing de competitivitat comarcal

En un segon terme, hi ha les comarques del Vallès Occidental i el Baix Llobregat, que ocupen la segona i tercera posició respectivament

El tercer grup de comarques amb més avantatges competitiu el formen el Tarragonès i el Gironès

L'Alt Camp guanya tres posicions en el rànquing i juntament amb el Segrià i el Maresme conformen un quart grup

El Vallès Oriental cedeix tres llocs i registra el pitjor resultat des de l'inici de la sèrie el 2003

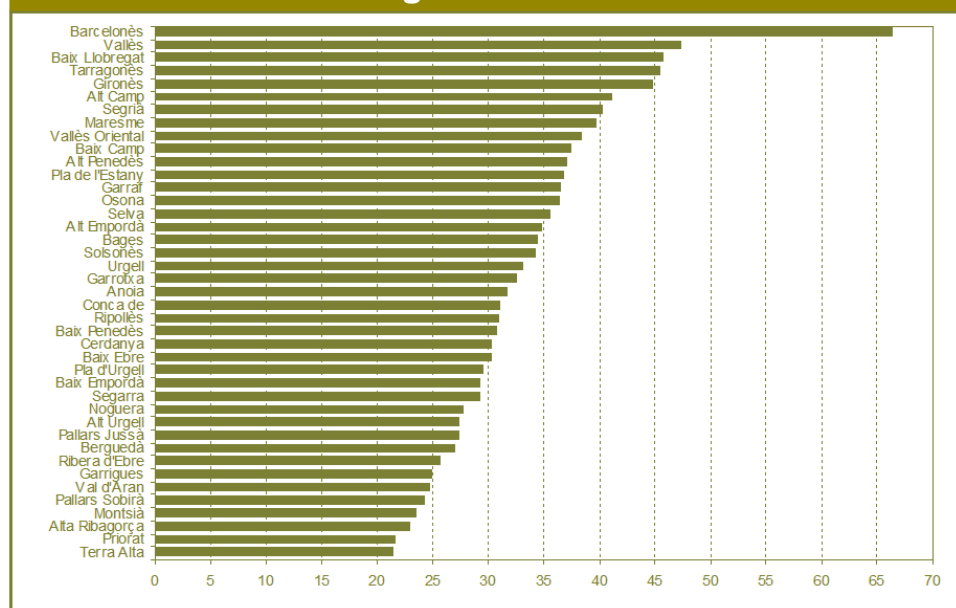
Segueixen la classificació les comarques del Baix Camp, Alt Penedès, Pla de l'Estany, Garraf, Osona i la Selva, que obtenen nivells de competitivitat similars

Una any més, les comarques de la Terra Alta i el Priorat són les que presenten menys avantatges competitiu en relació al model econòmic plantejat

D'altra banda, tot i el context econòmic negatiu, el Barcelonès presenta un comportament comparativament millor pel que fa a l'ocupació, la creació d'empresa i l'emprenedoria. Pel que fa la disponibilitat de sòl i d'espai per l'activitat econòmica, és la comarca on s'ha generat més espai destinat a activitats econòmiques el 2012. Malgrat tot, és la que presenta menys sòl susceptible de ser urbanitzable i aquest fet limita la capacitat d'atraure activitats intensives en sòl com són les industrials i les logístiques.

Els trets diferencials que presenten el Vallès Occidental i el Baix Llobregat són, en el cas del Baix Llobregat, una millor infraestructura de transport i de comunicacions i, al Vallès Occidental, una millor qualificació de la població (és la 4a comarca amb major nombre relatiu de titulats universitaris) i millor oferta educativa, també millors serveis de suport a la producció (és la 2a comarca catalana amb major desenvolupament de serveis TIC i de serveis empresarials avançats) i, finalment, un mercat més intensiu en coneixement i tecnologia, així com una economia més diversificada.

Puntuació obtinguda a l'Índex ADEG 2012



Tot i que les posicions relatives en el lideratge del rànquing no varien, l'evolució de l'Índex sintètic tanmateix apunta una lleugera millora a la comarca del Barcelonès en termes comparatius en relació al 2011 i un empitjorament al Baix Llobregat. De fet, en les dues darreres edicions de l'Índex s'observa un progressiu deteriorament de les condicions de competitivitat del Baix Llobregat, que el distancia de la situació d'empat que històricament registrava amb el Vallès Occidental. Alhora, hi ha dues comarques que guanyen competitivitat respecte al 2011 i se situen a un nivell similar al del Baix Llobregat, aquestes comarques són el Tarragonès i el Gironès. Aquestes dues comarques presenten nivells de competitivitat similars i en les darreres edicions han anat intercanviant sovint la quarta i cinquena posició del rànquing. Així les coses, en aquesta edició el Tarragonès supera de nou el Gironès, que perd una posició en el rànquing.

La novetat més important en les posicions més avançades de la classificació, és la millora registrada per la comarca de l'Alt Camp, que escala tres posicions en el rànquing i se situa com la sisena comarca catalana més competitiva. Cal assenyalar en aquest sentit que l'Alt Camp presenta una de les economies comarcals més diversificades (la 6a) i és la 2a comarca catalana on hi ha major presència relativa d'indústria d'alta-mitjana tecnologia. També presenta un important desenvolupament dels serveis de transport i una bona cobertura de la banda ampla. La seva proximitat als pols de distribució de mercaderies i als eixos viaris principals són també punts forts en el seu haver. Aquesta comarca és de les que ha registrat una trajectòria més positiva en el darrer decenni, ja que ostentava la posició 15 l'any 2003. Se situa, per tant, lleugerament per davant de comarques com el Segrià, el Maresme o el Vallès Oriental. En aquestes tres darreres comarques, d'altra banda, s'observa una millora respecte a l'edició passada al Segrià i al Maresme, mentre que el Vallès Oriental obté un valor de l'Índex molt inferior al d'edicions anteriors, fet que porta a la comarca a perdre tres posicions en el rànquing i la situa en la 9a posició, el pitjor resultat obtingut des de l'inici de la sèrie.

A continuació apareix un grup nombrós de comarques que obtenen una competitivitat global similar. Són les comarques del Baix Camp, Alt Penedès, Pla de l'Estany, Garraf, Osona i la Selva. En aquest grup les variacions més importants respecte al 2011 són l'avenç de dues posicions de l'Alt Penedès que es torna a situar en l'11a posició del rànquing, situació que ja ocupava en les edicions anteriors al canvi metodològic del 2009. Aquest avenç però ha estat en detriment de la pèrdua d'una posició per part de les comarques del Pla de l'Estany i del Garraf.

Pel que fa a la part inferior del rànquing, les comarques amb menors avantatges competitiu en relació al model plantejat són, una vegada més, la Terra Alta i el Priorat. L'Alta Ribagorça, el Montsià, el Pallars Sobirà i la Val d'Aran són altres comarques que es troben a un nivell similar de competitivitat.

Índex ADEG 2003-2012

	2003	2004	2005	2006	2007	2008	2009*	2010	2011	2012	Variació 2012-11	Índex 2009*	Índex 2010	Índex 2011	Índex 2012
Barcelonès	2	3	2	1	6	2	1	1	1	1	-	66,5	66,9	65,2	66,5
Vallès Occidental	1	1	1	2	1	1	3	3	2	2	-	47,6	48,2	47,3	47,4
Baix Llobregat	5	6	4	5	4	4	2	2	3	3	-	47,6	48,2	46,3	45,8
Tarragonès	3	2	3	4	2	3	5	4	5	4	1	44,2	45,5	42,6	45,5
Gironès	4	4	6	3	3	5	4	5	4	5	-1	44,9	45,1	43,2	44,8
Alt Camp	15	13	13	12	11	13	8	11	9	6	3	37,8	38,2	37,4	41,2
Segrià	6	5	5	6	5	6	6	6	7	7	-	41,2	41,5	38,4	40,3
Maresme	11	12	10	11	12	12	10	9	8	8	-	37,2	39,1	38,1	39,8
Vallès Oriental	7	7	7	8	7	7	7	7	6	9	-3	40,3	41,3	41,5	38,5
Baix Camp	9	8	8	7	8	8	11	10	10	10	-	36,6	38,9	36,6	37,5
Alt Penedès	12	10	11	10	10	10	13	14	13	11	2	35,8	36,1	35,8	37,2
Pla de l'Estany	19	20	18	17	19	18	9	8	11	12	-1	37,2	39,5	36,6	36,9
Garraf	17	16	17	19	18	16	14	12	12	13	-1	35,5	37,0	35,9	36,6
Osona	10	11	12	13	13	11	12	13	14	14	-	36,3	36,4	34,2	36,5
Selva	16	17	16	16	15	22	16	16	15	15	-	32,9	33,4	33,5	35,6
Alt Empordà	13	14	14	15	14	15	18	17	17	16	1	31,7	32,7	32,6	34,9
Bages	8	9	9	9	9	9	15	15	16	17	-1	33,2	34,2	33,2	34,6
Solsonès	25	26	24	27	27	28	26	25	18	18	-	27,6	29,1	32,3	34,3
Urgell	21	18	19	18	17	14	19	22	21	19	2	31,6	31,4	30,5	33,3
Garrotxa	18	19	20	20	23	19	17	18	20	20	-	32,0	32,5	30,6	32,6
Anoia	14	15	15	14	16	17	20	19	19	21	-2	31,3	31,7	30,8	31,8
Conca de Barberà	33	32	32	32	31	29	23	23	22	22	-	29,6	30,4	29,7	31,1
Ripollès	24	25	26	28	29	30	22	20	24	23	1	29,9	31,6	29,4	31,1
Baix Penedès	23	22	22	22	24	23	21	21	23	24	-1	31,2	31,4	29,6	30,7
Cerdanya	26	28	25	25	26	27	35	31	30	25	5	23,8	25,7	25,7	30,3
Baix Ebre	22	21	23	23	20	25	27	24	25	26	-1	27,4	29,3	28,5	30,3
Pla d'Urgell	28	24	27	24	21	20	25	30	28	27	1	28,2	26,5	26,3	29,6
Baix Empordà	20	23	21	21	22	21	32	29	27	28	-1	25,2	26,7	26,8	29,4
Segarra	32	27	28	26	25	24	24	26	26	29	-3	28,3	28,7	26,8	29,3
Noguera	31	29	29	29	30	26	31	34	31	30	1	25,5	24,8	25,3	27,8
Alt Urgell	29	31	33	33	33	33	33	32	35	31	4	25,2	25,6	24,3	27,5
Pallars Jussà	37	37	38	35	34	36	28	28	32	32	-	27,1	26,9	25,2	27,4
Berguedà	27	33	30	30	32	32	30	27	29	33	-4	25,9	26,9	25,9	27,0
Ribera d'Ebre	36	39	37	36	36	37	29	33	33	34	-1	26,1	24,8	24,6	25,7
Garrigues	35	35	35	37	37	34	39	38	36	35	1	21,0	21,0	21,5	25,0
Val d'Aran	34	34	34	34	35	35	37	35	38	36	2	23,0	24,2	20,1	24,8
Pallars Sobirà	38	36	36	38	39	38	36	37	41	37	4	23,3	22,4	18,4	24,3
Montsià	30	30	31	31	28	31	34	36	34	38	-4	23,8	23,7	24,4	23,6
Alta Ribagorça	39	38	39	39	38	40	40	40	37	39	-2	20,2	19,3	21,3	22,9
Priorat	40	40	41	41	41	41	38	39	40	40	-	21,2	20,6	18,6	21,6
Terra Alta	41	41	40	40	40	39	41	41	39	41	-2	17,9	17,9	18,8	21,6

* Trencament de la sèrie degut a la revisió

A partir de la puntuació obtinguda en cadascun dels factors de competitivitat analitzats es poden determinar els punts forts i febles del model de competitivitat comarcal i establir estratègies de desenvolupament local

Determinació dels perfils comarcals

A continuació es presenten les puntuacions obtingudes en cadascuna de les dimensions analitzades. Aquesta informació permet veure quines condicions de competitivitat ofereix cada comarca en cadascun dels factors utilitzats en el model en base a la puntuació obtinguda en l'Índex i la posició que ocupa al rànquing.

De cara a la interpretació dels resultats cal tenir en consideració a banda de la posició ordinal que ocupa la comarca analitzada en cada dimensió, el valor que pren l'Índex i el seu rang. Així, per exemple, en el factor que analitza les infraestructures de transport i de comunicacions, s'observa com el Barcelonès obté un valor de 94,6. Aquest valor tant proper a 100 indica que la comarca registra valors òptims en cadascun dels cinc indicadors utilitzats (desenvolupament de serveis de transport, accés a la xarxa ferroviària, inversions en la xarxa de transports, cobertura banda ampla, xarxa de transport públic per carretera). Contràriament, el Montsià puntua un 5,4 en aquesta mateixa dimensió, indicant que registra valors poc favorables en tots els indicadors. D'altra banda, no sempre totes les dimensions registren valors mínims i màxims propers a zero i cent, sinó que es pot donar el fet que la comarca que presenta una millor situació obté un valor molt inferior a cent i la que té una situació pitjor un valor molt superior a zero. Això és degut a que els indicadors aproximen a aspectes diferents sobre un mateix tema en el que es poden donar realitats diverses. És a dir, es pot tenir un bon accés a la xarxa ferroviària, però al mateix temps registrar inversions en infraestructures de transport escasses o tenir una insuficient xarxa de transport públic per carretera.

La determinació dels punts forts i febles del model de competitivitat de cadascuna de les comarques catalanes és possible a partir de les puntuacions i la posició que ocupen en relació als diferents factors de competitivitat analitzats. En base a aquests elements es poden definir les estratègies de desenvolupament econòmic més adequades en cada cas.

POSICIÓ OCUPADA EN CADASCUN DELS FACTORS

Rànquing	FACTORS DE SOSTENIBILITAT				FACTORS DE COMPETITIVITAT					
	Sostenibilitat Social		Sostenibilitat Mediambiental		Factors de producció					
					Qualificació dels recursos humans i recursos per l'educació i la formació professional	Infraestructura de transport i comunicacions	Disponibilitat de sòl i espai per l'activitat econòmica			
1	Barcelonès	74,5	Osona	81,1	Barcelonès	89,2	Barcelonès	94,6	Baix Llobregat	57,8
2	Val d'Aran	71,1	Segarra	80,2	Gironès	69,7	Baix Llobregat	55,9	Vallès Occidental	52,4
3	Pallars Sobirà	69,5	Urgell	78,0	Garraf	66,4	Tarragonès	52,9	Barcelonès	48,9
4	Pallars Jussà	65,6	Pla d'Urgell	76,9	Segrià	58,3	Vallès Occidental	46,4	Maresme	39,8
5	Gironès	65,4	Terra Alta	74,7	Pla de l'Estany	57,0	Segrià	45,4	Selva	36,5
6	Ripollès	64,2	Gironès	73,9	Tarragonès	56,6	Alt Camp	45,2	Tarragonès	32,9
7	Garrotxa	63,9	Alta Ribagorça	73,2	Vallès Occidental	55,5	Alt Penedès	42,4	Segrià	32,0
8	Solsonès	63,3	Montsià	72,2	Maresme	54,3	Segarra	38,7	Vallès Oriental	30,6
9	Pla de l'Estany	62,1	Alt Camp	71,4	Val d'Aran	52,5	Baix Camp	38,0	Alt Empordà	28,7
10	Tarragonès	60,6	Priorat	70,7	Alt Urgell	52,2	Garraf	37,8	Baix Camp	27,3
11	Segarra	60,4	Conca de Barberà	70,1	Ripollès	49,0	Anoia	36,9	Baix Ebre	25,2
12	Cerdanya	60,1	Noguera	69,4	Garrotxa	48,0	Gironès	36,7	Gironès	25,2
13	Alta Ribagorça	58,9	Segrià	67,0	Pallars Jussà	48,0	Maresme	36,3	Alt Camp	24,3
14	Alt Penedès	58,0	Bages	66,8	Baix Camp	47,5	Noguera	36,0	Baix Empordà	23,7
15	Segrià	55,9	Garrotxa	66,6	Baix Llobregat	45,6	Urgell	35,9	Alt Penedès	19,1
16	Terra Alta	55,5	Alt Urgell	66,0	Alt Camp	45,1	Vallès Oriental	34,8	Bages	18,8
17	Vallès Occidental	53,2	Ripollès	65,7	Alta Ribagorça	44,7	Pla d'Urgell	34,5	Osona	18,2
18	Urgell	53,0	Ribera d'Ebre	65,5	Osona	44,4	Baix Penedès	33,8	Baix Penedès	16,2
19	Alt Urgell	52,2	Garrigues	65,4	Pallars Sobirà	43,7	Baix Ebre	32,6	Anoia	14,9
20	Pla d'Urgell	51,3	Pla de l'Estany	65,4	Alt Empordà	42,4	Osona	32,5	Garraf	14,9
21	Osona	50,7	Vallès Oriental	65,0	Solsonès	41,7	Bages	31,6	Urgell	14,1
22	Priorat	48,6	Solsonès	64,2	Ribera d'Ebre	40,5	Selva	31,2	Noguera	13,9
23	Baix Llobregat	48,1	Baix Ebre	63,8	Alt Penedès	38,0	Ripollès	29,3	Montsià	13,1
24	Alt Empordà	47,8	Baix Llobregat	61,9	Berguedà	37,9	Ribera d'Ebre	29,3	Segarra	11,3
25	Conca de Barberà	46,3	Baix Camp	61,4	Vallès Oriental	36,6	Conca de Barberà	28,2	Garrigues	10,3
26	Ribera d'Ebre	45,8	Berguedà	59,1	Anoia	35,1	Alt Empordà	28,1	Conca de Barberà	7,6
27	Garrigues	45,0	Barcelonès	57,9	Urgell	34,1	Cerdanya	27,3	Terra Alta	6,1
28	Selva	44,8	Vallès Occidental	57,9	Cerdanya	34,0	Garrigues	27,1	Solsonès	6,0
29	Noguera	43,8	Maresme	57,1	Bages	33,6	Solsonès	24,3	Pallars Jussà	5,5
30	Bages	43,3	Garraf	56,8	Selva	30,9	Pallars Jussà	21,5	Pla d'Urgell	5,2
31	Baix Camp	42,7	Pallars Sobirà	56,5	Pla d'Urgell	29,6	Alta Ribagorça	20,7	Berguedà	4,7
32	Alt Camp	42,3	Pallars Jussà	55,5	Conca de Barberà	28,6	Pla de l'Estany	20,2	Pla de l'Estany	4,1
33	Baix Empordà	42,3	Tarragonès	55,2	Segarra	26,9	Garrotxa	18,2	Garrotxa	4,1
34	Maresme	42,2	Anoia	54,3	Baix Ebre	26,3	Berguedà	17,3	Cerdanya	4,0
35	Garraf	38,1	Alt Penedès	52,0	Priorat	25,5	Alt Urgell	16,6	Ribera d'Ebre	3,9
36	Vallès Oriental	37,7	Selva	46,9	Noguera	25,1	Baix Empordà	15,8	Alt Urgell	2,6
37	Berguedà	37,2	Val d'Aran	46,3	Baix Empordà	23,2	Pallars Sobirà	14,9	Ripollès	2,5
38	Anoia	36,7	Cerdanya	42,7	Baix Penedès	22,6	Val d'Aran	14,7	Priorat	2,0
39	Baix Ebre	28,0	Baix Penedès	40,3	Terra Alta	19,2	Priorat	12,0	Pallars Sobirà	1,6
40	Baix Penedès	19,7	Alt Empordà	40,0	Montsià	15,8	Terra Alta	9,3	Alta Ribagorça	0,4
41	Montsià	18,8	Baix Empordà	35,2	Garrigues	13,7	Montsià	5,2	Val d'Aran	0,0

POSICIÓ OCUPADA EN CADASCUN DELS FACTORS (cont.)

Rànquing	FACTORS DE COMPETITIVITAT									
	Factors de producció		Avantatges distributius		Condicions de la demanda					
	Disponibilitat de pols de desenvolupament i infraestructures		Accés als mercats de clients i proveïdors, accés a la informació		Innovació, desenvolupament tecnològic	Volum de mercat i d'activitat	Esperit emprenedor i dinamisme empresarial			
1	Barcelonès	95,4	Barcelonès	90,3	Barcelonès	66,2	Barcelonès	78,7	Val d'Aran	87,9
2	Gironès	54,6	Baix Llobregat	74,6	Solsonès	53,1	Vallès Occidental	43,3	Cerdanya	76,3
3	Vallès Occidental	48,4	Tarragonès	73,4	Alt Camp	51,5	Alt Empordà	39,9	Terra Alta	73,0
4	Segrià	43,0	Vallès Occidental	72,1	Vallès Occidental	51,4	Baix Llobregat	38,3	Pallars Sobirà	72,7
5	Tarragonès	40,2	Garraf	71,8	Tarragonès	50,6	Cerdanya	37,0	Pallars Jussà	64,6
6	Alt Penedès	38,5	Maresme	70,8	Gironès	47,7	Baix Empordà	33,1	Alt Empordà	64,0
7	Baix Llobregat	24,7	Gironès	69,9	Alt Penedès	44,6	Vallès Oriental	32,3	Solsonès	59,5
8	Baix Camp	20,4	Vallès Oriental	69,4	Vallès Oriental	43,6	Segrià	31,8	Pla de l'Estany	55,1
9	Garrotxa	17,8	Alt Camp	69,1	Baix Llobregat	42,6	Pla de l'Estany	31,2	Urgell	54,7
10	Pla de l'Estany	17,1	Selva	65,6	Bages	42,0	Selva	31,1	Noguera	54,2
11	Bages	16,9	Baix Camp	65,1	Baix Penedès	41,7	Maresme	30,9	Osona	54,2
12	Osona	16,8	Baix Empordà	62,0	Conca de Barberà	39,8	Baix Camp	30,7	Garrigues	54,0
13	Garraf	16,5	Pla de l'Estany	61,5	Pla de l'Estany	38,8	Gironès	29,6	Baix Empordà	53,7
14	Pla d'Urgell	16,5	Osona	61,4	Segrià	35,2	Baix Ebre	29,4	Selva	53,5
15	Maresme	14,8	Bages	61,2	Anoia	32,1	Tarragonès	27,7	Barcelonès	53,2
16	Vallès Oriental	12,5	Baix Penedès	60,7	Osona	32,1	Segarra	26,8	Pla d'Urgell	51,9
17	Anoia	12,3	Alt Penedès	60,6	Urgell	32,1	Garrotxa	26,5	Garrotxa	51,8
18	Solsonès	12,0	Alt Empordà	60,3	Baix Camp	31,2	Pla d'Urgell	26,1	Alt Urgell	50,9
19	Alt Empordà	11,2	Conca de Barberà	59,6	Garrotxa	29,9	Osona	25,8	Gironès	49,0
20	Urgell	9,5	Anoia	59,3	Maresme	29,8	Alt Penedès	25,7	Segarra	48,9
21	Baix Ebre	9,3	Segrià	57,5	Selva	28,9	Garraf	24,5	Ripollès	48,8
22	Alt Camp	8,8	Segarra	56,7	Ripollès	25,2	Alt Camp	24,3	Tarragonès	48,5
23	Selva	8,7	Berguedà	56,3	Berguedà	24,5	Bages	24,1	Priorat	46,1
24	Ribera d'Ebre	8,7	Urgell	56,0	Garraf	24,3	Anoia	24,0	Segrià	44,7
25	Pallars Sobirà	8,3	Garrotxa	55,5	Baix Ebre	23,8	Baix Penedès	23,7	Baix Camp	44,5
26	Ripollès	8,0	Montsià	54,6	Montsià	23,4	Montsià	23,5	Alt Penedès	44,2
27	Baix Empordà	8,0	Baix Ebre	52,5	Alt Urgell	21,5	Garrigues	23,0	Alta Ribagorça	43,7
28	Berguedà	7,2	Pla d'Urgell	50,5	Alt Empordà	19,9	Priorat	22,7	Baix Ebre	42,7
29	Cerdanya	7,0	Garrigues	50,3	Pla d'Urgell	19,8	Ribera d'Ebre	21,7	Alt Camp	42,3
30	Val d'Aran	6,0	Ripollès	50,0	Baix Empordà	19,4	Noguera	21,5	Maresme	41,5
31	Segarra	5,9	Cerdanya	49,6	Cerdanya	17,4	Ripollès	18,8	Vallès Occidental	38,3
32	Garrigues	5,3	Solsonès	47,8	Pallars Jussà	16,9	Pallars Sobirà	18,6	Vallès Oriental	36,0
33	Alt Urgell	5,1	Noguera	46,3	Ribera d'Ebre	15,9	Conca de Barberà	16,9	Bages	36,0
34	Priorat	5,0	Alt Urgell	45,5	Noguera	15,1	Terra Alta	16,5	Berguedà	35,2
35	Alta Ribagorça	5,0	Pallars Jussà	42,5	Val d'Aran	12,0	Alta Ribagorça	15,8	Baix Llobregat	33,5
36	Noguera	4,9	Ribera d'Ebre	42,0	Pallars Sobirà	11,8	Urgell	15,5	Baix Penedès	31,1
37	Montsià	4,8	Priorat	38,8	Alta Ribagorça	11,5	Solsonès	14,8	Conca de Barberà	30,8
38	Pallars Jussà	3,9	Terra Alta	33,1	Garrigues	10,2	Berguedà	14,0	Garraf	28,5
39	Baix Penedès	3,8	Pallars Sobirà	26,6	Terra Alta	7,4	Val d'Aran	10,5	Anoia	28,2
40	Terra Alta	3,0	Alta Ribagorça	26,0	Priorat	7,0	Alt Urgell	7,8	Ribera d'Ebre	26,8
41	Conca de Barberà	2,1	Val d'Aran	25,7	Segarra	5,1	Pallars Jussà	7,1	Montsià	23,5

Determinants de la competitivitat comarcal

Un dels aspectes interessants de les possibilitats d'anàlisi que ofereix l'Índex és el de poder determinar quins dels indicadors que formen part del model plantejat mostren una relació més important en la determinació de la competitivitat comarcal. A continuació es detallen algunes de les conclusions resultants d'aquesta anàlisi.

El primer que s'observa és que hi ha una correlació positiva entre la producció de béns i serveis intensius en coneixement i tecnologia destinats a un mercat global i la generació d'oportunitats laborals, aspecte rellevant des del punt de vista de la sostenibilitat social del model de desenvolupament econòmic. No obstant això, aquestes millors perspectives laborals afavoreixen, al seu torn, que també es registrin nivells més elevats d'atur. És a dir, en les comarques amb més avantatges competitius respecte a aquest model es registra nivells d'ocupació elevats i al mateix temps una elevada participació en el mercat de treball que comporta nivells d'incidència de l'atur elevats. Així, les comarques que generen més oportunitats laborals són les que també presenten nivells d'atur més elevats probablement pel fet que les taxes d'activitat són molt superiors. Pel que fa a les condicions de treball, cal destacar que no s'observa una correlació positiva entre el model econòmic basat en la producció de béns i serveis d'alt valor afegit i una millora en les condicions contractuals o bé en la sinistralitat laboral.

Des del punt de vista de la sostenibilitat mediambiental, l'anàlisi també revela que aquelles comarques que centren el seu model de producció en activitats intensives en tecnologia, registren un impacte menor de residus industrials que aquelles comarques on les activitats industrials són menys intensives en aquest factor. També s'observa un major desenvolupament dels serveis mediambientals i de la sensibilització de la població en el consum domèstic d'aigua, però la relació no és molt intensa i és poc rellevant. Contràriament, en l'àmbit de les polítiques de tractament de residus (valorització, recollida selectiva) no s'observa una relació significativa. És a dir, que el percentatge de residus recollits selectivament o valoritzats no és diferent en funció del model de desenvolupament plantejat.

Pel que fa als factors de producció, les variables més determinants en la configuració dels factors de competitivitat tenen a veure, en aquest ordre d'importància, amb el grau de desenvolupament de serveis empresarials avançats (consultoria empresarial, serveis d'enginyeria, assajos i anàlisis tècniques, màrqueting, etc.), de serveis TIC, de serveis educatius i formatius i de la provisió d'una oferta important d'espai destinat a l'activitat econòmica (locals, magatzems, oficines, naus industrials, etc.). Així, aquelles comarques que presenten un nivell de competitivitat superior hi ha un major desenvolupament d'aquests elements. En menor mesura també presenten una relació positiva amb les condicions per la competitivitat dos variables relacionades amb les infraestructures i serveis de transport: l'existència d'una xarxa important de transport públic de passatgers per carretera (autobusos) i el desenvolupament dels serveis de transport, tant de mercaderies com de persones. En menor mesura també presenten relació les inversions en infraestructures de transport i l'accés a la xarxa ferroviària. En menor importància, cal destacar els serveis financers com a factor de millora de les condicions de competitivitat.

Pel que fa als avantatges distributius, les variables que presenten una relació més positiva amb el fet d'obtenir avantatges competitius són els que fan referència al mercat local. Així, les comarques que presenten economies d'urbanització (més densament poblades i amb població en municipis de major dimensió) presenten majors economies externes en relació al model plantejat. En menor mesura ho són la proximitat al mercat regional català, la distància als pols de distribució de serveis i mercaderies (ports, aeroports, estacions d'AVE) o l'accés als principals eixos viaris.

Finalment, en les condicions de la demanda els elements més rellevants per la competitivitat comarcal són, en primer lloc, la grandària del volum de mercat, expressat en termes de quota de mercat i de volum del teixit empresarial. En segon lloc, l'existència d'un mercat exigent en la provisió de serveis intensius en coneixement. En darrer lloc, l'existència d'un teixit productiu diversificat. Aquests factors tenen una major rellevància que d'altres, com per exemple: l'increment de la demanda com a conseqüència de l'increment poblacional de les comarques, la demanda de productes industrials intensius en tecnologia o la demanda de serveis d'R+D.

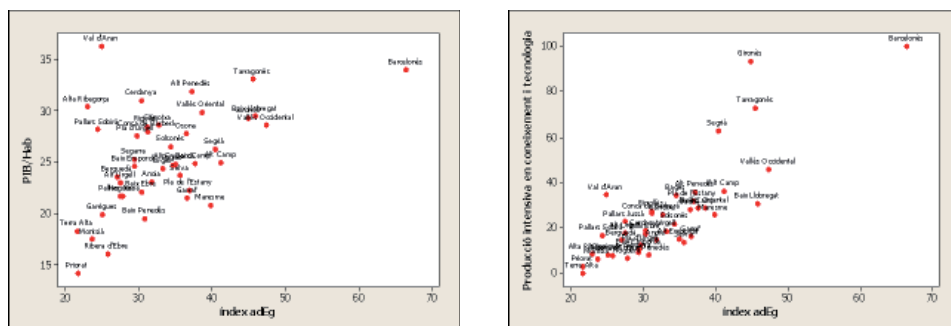
A continuació es mostren els indicadors que presenten una major correlació amb l'índex sintètic obtingut:

Indicador	Correlació
Llocs de treball en serveis empresarials avançats per 10.000 habitants. 2012.	0,9
Llocs de treball en serveis intensius en coneixement per 10.000 habitants. 2012.	0,8
Llocs de treball en serveis de tecnologies de la informació per 10.000 habitants. 2012.	0,8
Llocs de treball de l'ensenyament per cada 10.000 habitants. 2012.	0,8
Quota de mercat (Espanya=100 mil unitats). 2011.	0,8
Percentatge de superfície d'edificis no residencials iniciats (%). 2012.	0,8
Percentatge d'empreses (%). 2012.	0,8
Autobusos per Km2. 2012.	0,7
Llocs de treball de transport i comunicacions per cada 10.000 habitants. 2012.	0,7
Percentatge de població en municipis de 5.000 o més habitants (%). 2012.	0,7
Densitat de població (habitants/Km2). 2012.	0,7
Llocs de treball en serveis financers per 10.000 habitants. 2012.	0,7
Inversions del DPTOP per comarques i km2 (milers euros). Acumulat 2007-2010.	0,7
Índex de diversificació productiva. 2012.	0,6
Distància mitjana al mercat final català (Km). 2012.	0,6
Percentatge de titulats superiors (%). Mostra 2010-12.	0,6
Percentatge de població amb accés a la xarxa ferroviària (%). 2012.	0,6
Distància mínima als pols de distribució de serveis i mercaderies (Km). 2012.	0,6
Percentatge de sòl urbanitzable (%). 2011.	0,6
Percentatge de població amb estudis post-obligatoris (%). 2007.	0,5
Variació de la població (interanual) (%). 2011-2012.	0,5

Relació entre les condicions que ofereix l'entorn i els nivells de riquesa generats

Un altre aspecte interessant d'analitzar és l'habilitat dels territoris per utilitzar els factors per tal d'obtenir i mantenir una posició competitiva en termes de producció sobre la resta de territoris. És a dir, veure quins territoris fan un ús millor del seu potencial i registren uns nivells de producció i de riquesa més elevats. En definitiva es tracta d'analitzar els resultats que s'obtenen de la utilització dels factors de producció, dels avantatges distributius i dels factors relacionats amb la demanda. Una aproximació possible a aquesta realitat es pot obtenir a partir de l'anàlisi conjunt entre els resultats de l'Índex i el PIB per habitant.

La següent gràfica il·lustra aquesta relació. Tot i que no s'observa una relació perfectament lineal —s'obté una correlació estadísticament significativa del 0,48— es desprèn que les comarques que presenten unes condicions més favorables són les que registren nivells de productivitat més elevats i les menys competitives i sostenibles socialment i mediambientalment, registren baixos nivells de productivitat. Tanmateix, la gràfica també mostra que els nivells de producció per càpita varien força en aquelles comarques que es troben en una posició intermèdia, deixant palès que en mateixes condicions de competitivitat es poden registrar nivells de producció de riquesa diversos. És el cas de les comarques fortament terciaritzades i amb un perfil més residencial que productiu —com són el Maresme, el Garraf o el Baix Penedès— que se situen molt per sota en termes productius del que seria d'esperar. Això s'explica pel fet que, en aquest cas, la producció de la seva població ocupada es comptabilitza en una altra comarca del seu entorn immediat. Contràriament, també s'observa que les comarques més industrialitzades són les que presenten una utilització més eficient dels factors, ja que els nivells de riquesa relatius són més elevats. És el cas del Vallès Occidental, el Baix Llobregat, el Vallès Oriental o l'Alt Penedès. Finalment, també s'observa que les comarques pirenaïques tot i presentar condicions poc favorables per a competir en el model plantejat de producció de béns i serveis intensius en tecnologia i coneixement i adreçats a un mercat global, registren nivells de producció comparativament elevats. De fet, la Val d'Aran és la comarca catalana amb el PIB per càpita més elevat de Catalunya. Aquesta comarca, d'altra banda, tot i presentar pocs avantatges distributius i factors de demanda escassos, presenta un model de desenvolupament basat en coneixement i tecnologia. La conclusió final que s'obté, doncs, és que no hi ha una relació de causalitat lineal entre les condicions per a competir que ofereix l'entorn a les empreses i el seu comportament final— ja que depenen d'altres factors interns a l'empresa, dels recursos naturals dels quals disposen i de la cultura empresarial existent, que no es recullen en l'Índex—, tot i que sí que s'observa que una part és explicada per aquests factors externs.



El mapa comarcal de la competitivitat

Un any més, la representació geogràfica de les puntuacions obtingudes en l'Índex permet visualitzar el mapa de la competitivitat a Catalunya, diferenciant aquells territoris amb majors i menors avantatges en relació al model de competitivitat plantejat. El resultat és un mapa on les comarques que integren les capitals de província i les de l'àrea metropolitana de Barcelona registren unes millors condicions de cara a competir en un context d'una economia internacionalitzada i especialitzada en serveis i béns d'alt valor afegit. Els motius són força evidents; aquestes comarques, densament poblades, concentren sovint la majoria de recursos educatius i formatius que condueixen a una major qualificació de la població, i també són les que concentren la majoria d'infraestructures de transport i estan ben comunicades i registren un desenvolupament més important de tots aquells serveis que són necessaris per a desenvolupar el model econòmic plantejat (serveis de transport, serveis financers, serveis tecnològics, serveis d'R+D i altres serveis empresarials avançats).

El mapa posa en evidència diferents grups de comarques en funció del seu nivell de competitivitat. El primer format pel Barcelonès, que presenta les millors condicions pel desenvolupament de negocis i inversions. En un segon grup hi ha les comarques integrades en la dinàmica metropolitana de Barcelona i que compten, a més, amb un component industrial força important (Baix Llobregat i Vallès Occidental). En un mateix nivell de competitivitat també hi ha les comarques que compten amb capitals de província (Gironès, Tarragonès) i que, tot i que amb menor mesura, també suposen l'expressió de l'avanç del fet metropolità a Catalunya.

El tercer grup està format per les comarques veïnes del grup anterior a les quals també arriben les dinàmiques de les diferents àrees metropolitanes, tot i que amb una intensitat menor. Formen, per tant, una segona corona al voltant d'aquestes àrees l'Alt Penedès, el Garraf i el Maresme al voltant del Barcelonès, l'Alt i el Baix Camp al voltant del Tarragonès i el Pla de l'Estany de forma annexa al Gironès. Forma part d'aquest grup la comarca del Segrià. Cap d'aquestes comarques comparteixen trets comuns i els avantatges competitius són diferents en cada cas.

El model de competitivitat territorial català és un model concèntric en el qual el Barcelonès i la seva àrea metropolitana presenten els principals avantatges

En un segon terme, les capitals de província exerceixen un rol rellevant en aquest model

Al voltant d'aquests grans pols, les comarques veïnes obtenen avantatges importants vers les que estan més allunyades d'aquests centres

Les comarques menys competitives en una economia globalitzada i basada en la creació d'alt valor afegit són les que estan menys densament poblades i desconnectades de les principals vies de transport

El mapa de competitivitat comarcal dibuixa un eix principal de competitivitat que va des del Baix Camp al Maresme i un eix secundari entre l'àrea metropolitana de Barcelona, Tarragona-Reus i Lleida

El quart grup està format per les comarques de la Catalunya Central (Anoia, Bages, Osona i Solsonès), tres comarques gironines (la Selva, Garrotxa i l'Alt Empordà i una comarca lleidatana (l'Urgell). Són comarques influenciades també pels avantatges metropolitans però amb menor mesura que les anteriors.

El cinquè grup el formen 11 comarques. Totes elles estan força allunyades dels principals centres econòmics. En l'àmbit d'influència de Barcelona hi hauria el Berguedà. A la província de Girona hi trobem el Ripollès i la Cerdanya. I a l'àrea d'influència de Lleida hi ha la Segarra, el Pla d'Urgell, la Noguera i el Pallars Jussà. Finalment, les comarques del Baix Penedès, la Conca de Barberà i el Baix Ebre conformen l'àrea d'influència del Tarragonès. Totes aquestes comarques, tot i que estan a relativa distància d'aquests centres, presenten una bona connexió per carretera (algunes es troben en els eixos principals de comunicació: AP-7, AP-2, l'autovia Barcelona-Lleida, C-16 i C-17).

Finalment, el darrer grup és el format per les comarques més allunyades dels pols econòmics. Són les comarques del Pirineu lleidatà (Val d'Aran, Alta Ribagorça, Pallars Sobirà i Alt Urgell) i les tres comarques de les Terres de l'Ebre (Montsià, Terra Alta, Ribera d'Ebre). A aquest grup s'hi ha d'afegir dues comarques d'interior, poc poblades i amb una orografia i comunicacions més complicades, com són el Priorat i les Garrigues. El tret característic d'aquest grup de comarques és que presenten un volum de mercat molt minso, desavantatges importants en l'accés als mercats i, finalment, desavantatges en les infraestructures de transport i comunicacions.

El mapa de la competitivitat comarcal, per tant, permet dibuixar un macro àmbit amb un nivell de competitivitat elevat (amb puntuacions en l'Índex superiors als 35 punts) que va des del Baix Camp fins al Maresme i que s'estén fins al Gironès i Pla de l'Estany. Aquest àmbit coincideix amb les zones més densament poblades del litoral català i per on passen les principals vies de comunicació i es concentren les principals infraestructures de transport i comunicació de Catalunya (ferroviàries, autopistes, ports i aeroports). Tanmateix, en el mapa apareix el Segrià com a punt desconnectat d'aquest eix mediterrani i s'estableix com a alternativa a l'eix litoral.

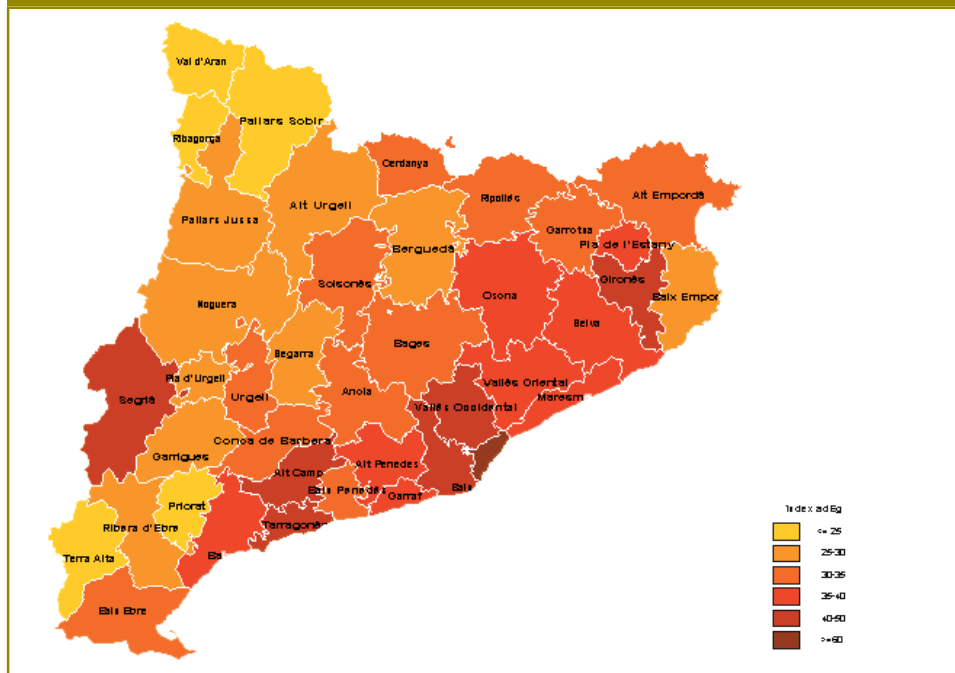
Territorialment es pot constatar com els avantatges competitius es van estenent concèntricament al voltant d'aquest pols d'activitat econòmica i abasta a les comarques més properes com són la Catalunya Central. També es constata com es va consolidant un nou eix a camí entre el Barcelonès, el Tarragonès i el Segrià, on apareix la comarca de l'Urgell com a exponent d'aquesta realitat.

Val a dir que, en aquest sentit, l'àmbit Penedès-Garraf es troba en una localització estratègica, al bell mig d'aquests dos eixos de competitivitat, i com a rötula entre les àrees metropolitanes de Barcelona i de Tarragona-Reus.

En el bloc següent es du a terme una anàlisi per a les tres comarques penedesenques indicant quins són els factors més rellevants de la seva competitivitat, els principals reptes a encarar en el futur i s'apunten algunes estratègies en base a la sostenibilitat del model de desenvolupament actual.

En el cas d'aquestes tres comarques també es presenta el detall de la posició ocupada per cadascun dels indicadors utilitzats en l'Índex, permetent una comprensió més nítida de la realitat comarcal.

Mapa comarcal segons la posició ocupada a l'Índex



Alt Penedès				
Dimensions	Subdimensions	Posició	Puntuació	
FACTORS DE SOSTENIBILITAT	Sostenibilitat social	14	58	
	Sostenibilitat mediambiental	35	52,0	
FACTORS DE COMPETITIVITAT	FACTORS DE PRODUCCIÓ	Qualificació dels recursos humans i recursos per l'educació i la formació professional	23	38,0
		Infraestructura de transport i comunicacions	7	42,4
		Disponibilitat de sòl i espai per l'activitat econòmica	15	19,1
		Disponibilitat de pols de desenvolupament i infraestructures	6	38,5
	AVANTATGES DISTRIBUTIUS	Accés als mercats de clients i proveïdors, accés a la informació	17	60,6
	CONDICIONS DE LA DEMANDA	Innovació, desenvolupament tecnològic	7	44,6
		Volum de mercat i d'activitat	20	25,7
		Esperit emprenedor i dinamisme empresarial	26	44,2

Factor	Garraf	Barcelonès
Sostenibilitat social	14	14
Sostenibilitat mediambiental	35	35
Qualificació dels recursos humans i recursos per l'educació i la formació professional	23	23
Infraestructura de transport i comunicacions	7	7
Disponibilitat de sòl i espai per l'activitat econòmica	15	15
Disponibilitat de pols de desenvolupament i infraestructures	6	6
Accés als mercats de clients i proveïdors, accés a la informació	17	17
Innovació, desenvolupament tecnològic	7	7
Volum de mercat i d'activitat	20	20
Esperit emprenedor i dinamisme empresarial	26	26

L'**Alt Penedès** escala dues posicions en el rànquing de competitivitat comarcal i se situa en l'**11a** posició de la classificació amb un valor en l'Índex de **37,2**. La comarca no ocupava aquesta posició des que es va portar a terme la revisió metodològica de l'Índex l'any 2009, tot i que amb anterioritat a aquest any el mètode emprat la situava entre les 10-11 comarques de Catalunya amb més avantatges competitius. Recupera també el lideratge entre els comarques del Gran Penedès, ja que en l'edició anterior el Garraf la superava en una posició i enguany en perd una.

Els avantatges competitius que ofereix l'**Alt Penedès** a les empreses que hi estan localitzades són en l'àmbit dels serveis de suport empresarial i en l'àmbit de les infraestructures de transport i comunicacions. En aquests dos factors de producció, l'**Alt Penedès** se situa respectivament com la sisena i setena comarca més competitiva. Els elements de l'entorn en l'àmbit del suport empresarial favorables als negocis i les inversions són, la importància de seu sistema financer (és la 2a comarca de Catalunya amb major oferta) i del sector de serveis TIC (la 12a). Contràriament, la comarca registra un menor desenvolupament dels serveis empresarials avançats (la 26a). Pel que fa a les infraestructures de transport i comunicacions, presenta un desenvolupament important dels serveis de transport, accés per part de la població a la xarxa ferroviària (el 69% dels habitants) i una bona xarxa de transport públic per carretera (autobusos). És també la 4a comarca catalana amb major percentatge de llars amb accés a la banda ampla (73,7% de les llars). En aquest apartat, l'indicador d'inversions en infraestructures de transport és el que mostra un comportament més negatiu (la 24a).

Pel que fa a la resta de factors de producció, presenta una situació poc competitiva en el capítol de la qualificació dels recursos humans (la 23a) i intermèdia-alta pel que fa a la disponibilitat de sòl i espai per l'activitat econòmica (la 15a). En aquest darrer punt, cal senyalar que l'oferta d'espais del sector immobiliari (locals, naus, etc.) és de les més importants del Principat (la 13a).

L'**Alt Penedès** està entre les 11 comarques catalanes que presenta un entorn més favorable per a les empreses que volen competir en la producció de béns i serveis intensius en coneixement i tecnologia destinats a mercats globals

Els punts forts, des del punt de vista dels factors de producció, són l'elevat desenvolupament dels serveis financers, dels serveis de transport, dels serveis TIC i dels serveis educatius i formatius

En canvi, resten competitivitat la menor presència de serveis empresarials avançats i de serveis d'R+D+i

En els avantatges distributius destaquen la proximitat al mercat català i als mercats espanyol i europeu

Al seu torn, presenta un mercat intern feble com a conseqüència de l'elevada dispersió poblacional i de l'activitat econòmica

Un altre punt feble, pel que fa als mercats, és la distància que separa a les empreses que s'hi localitzen als principals pols de distribució de mercaderies destinades als mercats internacionals

Un dels elements clau de la seva competitivitat és l'elevada diversificació de l'economia i l'existència d'una demanda exigent de serveis i béns intensius en coneixement i tecnologia

En el context de recessió actual, la comarca presenta un comportament menys advers en la destrucció d'ocupació i de teixit empresarial

En termes socials el model econòmic altpenedesenc proporciona més oportunitats laborals i millors condicions de treball que d'altres comarques catalanes, tot i que es produeixen desajustos en el mercat laboral

El punt més feble del seu model de desenvolupament actual és en els aspectes mediambientals, sobretot pel que fa a l'impacte i la valorització dels residus fruit de l'activitat industrial

La tipologia del sòl també permet la creació de noves zones propícies per a l'activitat econòmica (la 12a). Amb tot, els plans d'ordenació urbanístics vigents permeten un desplegament menor que en d'altres comarques i el sòl urbanitzable és un bé comparativament menys disponible (la 18a). En l'àmbit de les qualificacions i dels recursos educatius i formatius, la situació de la comarca presenta, d'una banda, un important desplegament dels serveis adreçats a la formació de la població (la 11a) i una presència força rellevant dels estudis superiors entre la població (el 21,7% de la població està titulada, la 17a comarca). D'altra banda, és de les comarques catalanes que presenta menor proporció de població amb estudis post-obligatoris (el 32,8%) i aquesta situació no sembla que hagi de canviar en el futur, atès que els joves actuals tendeixen a abandonar el sistema educatiu-formatiu un cop acabats els ensenyaments obligatoris. Registra una de les taxes d'escolarització als 17 anys més baixes de Catalunya (la 35a, amb el 64,7% dels joves d'aquesta edat).

En el capítol dels avantatges distributius, el més rellevant és que per la comarca passa un dels principals eixos viaris de Catalunya: l'autopista AP-7 que dona accés a la franja litoral espanyola i accés al mercat europeu i que enllaça amb l'AP-2 que al mateix temps dona accés al mercat interior i mercat del nord-est d'Espanya. En segon lloc, cal assenyalar la seva posició geoestratègica en relació a la xarxa catalana de carreteres que permet obtenir eficiències importants a les empreses que requereixin distribuir els seus béns i productes al mercat català. Així, l'indicador que aproxima a la distribució al conjunt de població de Catalunya situa a l'**Alt Penedès** com la sisena comarca amb menor cost en temps. Pel que fa a la proximitat a les principals infraestructures que donen accés a la resta de mercats internacionals i que requereixen de la distribució per mar i aire, tots excepte els europeus, la situació competitiva de l'**Alt Penedès** és més discreta ja que ocupa la 16a posició. Tanmateix, el punt feble és el seu mercat interior, ja que una bona part de la població viu en municipis de menys de 5 mil habitants i aquest fet penalitza l'atracció d'activitat econòmica de proximitat, que trobarà més atractives altres comarques amb majors economies d'escala o massa crítica.

Un dels punts on la comarca presenta millors condicions per la rivalitat en el model plantejat és en el fet que és una de les economies comarcals més diversificades (la 3a). Així, la comarca presenta diverses especialitzacions sectorials. Aquesta diversificació concentrada d'empreses de sectors productius diferents ajuda a l'establiment de relacions i complementarietats sectorials que són sovint la base del desenvolupament de nous productes i serveis i de la millora dels processos de producció. De fet, en aquest punt es constata que l'**Alt Penedès** presenta una de les economies catalanes més intensives en coneixement i tecnologia, ja que en els dos indicadors utilitzats ocupa la 6a i 7a posició. La conjunció d'aquests dos factors, diversificació i producció de serveis i béns d'alt valor afegit, configura una demanda exigent que desenvolupa les capacitats empresarials per competir en un mercat global.

La resta de factors de demanda són poc determinants i la comarca presenta pocs avantatges, tant pel que fa al volum de la demanda com en l'àmbit de l'emprenedoria i dinamisme empresarial. L'**Alt Penedès** és una comarca intermèdia en termes poblacionals i econòmics (ocupa la 17a posició en termes de quota de mercat i la 16a en volum d'empreses). El sector de la construcció també presenta una menor activitat (la 28a). No obstant, una part de la demanda es veu afavorida per l'increment de població (un 0,6% interanual). L'emprenedoria es troba a nivells molt baixos, hi ha poques empreses i la major part de la població és assalariada. No obstant això, l'efecte de la crisi econòmica actual està sent menor tant pel que fa a la destrucció d'ocupació com de teixit empresarial.

Per acabar, els indicadors socials i mediambientals que informen sobre la sostenibilitat del model de desenvolupament, mostren que l'**Alt Penedès** té una capacitat comparativament elevada de crear oportunitats laborals i d'oferir bones condicions contractuals als treballadors. Tot i així, registra una elevada incidència de l'atur, fet que posaria de manifest l'existència de certs desajustos entre l'oferta i la demanda de llocs de treball, ja sia perquè la participació de la força de treball supera les oportunitats generades o bé per desajustos territorials en la demanda de qualificacions. Des del punt de vista mediambiental els reptes són encara majors ja que la comarca presenta, en aquest àmbit, indicadors força negatius en termes comparatius. Així, els indicadors mostren com l'**Alt Penedès** és de les comarques de Catalunya on es registra un menor índex de valorització dels residus industrials (la 38a), on els serveis mediambientals estan menys desenvolupats (la 32a) i on l'impacte de l'activitat industrial per km² és més elevada (35a). Pel que fa a la resta d'elements analitzats, el consum d'aigua i la generació i tractament de residus municipals, la situació de la comarca és menys negativa, tot i que també representa un dels àmbits en què s'han de produir millores per tal de garantir la sostenibilitat futura del model de desenvolupament actual.

L'economia alt penedesenca presenta força economies de localització que són derivades de la localització concentrada d'empreses que han creat processos d'especialització i diversificació de l'economia importants. Aquestes economies fruit de la concentració espacial d'empreses, han permès el desenvolupament important de serveis que són claus per a l'activitat empresarial, com són els serveis financers, els serveis TIC, els serveis de transport i els serveis educatius. Tanmateix, es detecten mancances en aquells serveis en el que l'existència d'economies d'urbanització són claus. És el cas dels serveis empresarials avançats i els serveis d'R+D+i, que requereixen de concentracions empresarials encara més importants i que es donen en entorns urbans. La dispersió de l'activitat no ajuda a la configuració d'un mercat intern suficientment atractiu per l'emergència d'aquestes activitats, com tampoc ajuda la proximitat a la ciutat de Barcelona, que exerceix de nucli aglutinador d'aquestes activitats.

Amb tot, aquesta mancança no sembla que sigui un fre al desenvolupament d'un entorn empresarial favorable a la creació de major valor afegit, com es demostra en la capacitat de diversificació de l'economia i d'especialització de l'activitat en sectors intensius en coneixement i tecnologia.

De l'anterior es dedueix que el suport al desenvolupament de serveis empresarials avançats i de serveis R+D+i ha de ser un dels elements clau a treballar en el futur si es vol potenciar un ecosistema innovador i reforçar el model actual. Al mateix temps també cal reforçar les estratègies de concentració espacial de les activitats econòmiques per tal de crear les condicions per a què aquestes activitats emergeixin. Tanmateix, un altre element clau de la competitivitat comarcal passa per reforçar el sistema de formació professional inicial, ja que el treball constata que aquesta és una mancança estructural que es ve arrossegant del passat i que les actuals generacions de joves també registren. En canvi, el mercat de la formació superior es dedueix que és d'abast més ampli al comarcal i no es produeixen desajustos entre l'oferta i demanda de qualificacions.

Des del punt de vista dels avantatges distributius, l'**Alt Penedès** presenta una situació molt favorable a la implantació d'activitats econòmiques que cerquin la proximitat al mercat català, espanyol i europeu. Contràriament, presenta força desavantatges respecte a d'altres comarques amb un millor accés a les infraestructures de transport marítim, aèries i ferroviàries d'alta velocitat. D'aquí la necessitat de disposar o millorar l'accés a les plataformes logístiques i/o intermodals de proximitat que permetin la gestió més eficient de la producció destinada a aquests mercats.

Tot i l'elevada capacitat de creació de llocs de treball del teixit productiu, es posa de relleu que existeixen desajustos importants en el mercat de treball que comporten que l'atur assoleixi xifres comparativament elevades. Al mateix temps s'evidencia que hi ha una baixa capacitat emprendora entre la població resident. Cal avançar en el coneixement de les causes que les motiven (que poden ser endògenes o exògenes) i en la definició de les bases del creixement econòmic i la creació d'ocupació, per tal de determinar quines actuacions en les condicions de l'entorn de les empreses són les més apropiades en el context actual. Des del punt de vista intern de les empreses, guanyar dimensió per aconseguir economies d'escala i poder invertir en productes més competitius i assumir els costos de la internacionalització, semblen els passos apropiats en un moment en el qual el mercat intern espanyol i europeu mostren una elevada atonia. Des del punt de vista territorial cal alinear a tots els agents que hi operen per tal de garantir que les empreses utilitzin de forma eficient els recursos i infraestructures existents i que s'ajustin a les necessitats empresarials, ajudant a valorar la producció local. També s'ha de garantir que aquells sectors més competitius de l'economia trobin avantatges més importants en el context territorial més immediat. Bona part d'aquest suport ha d'anar adreçat a les pimes, que representen a la major part del teixit empresarial català, ja que aquestes empreses depenen en major mesura dels mercats locals i regionals. Aquest suport s'ha de centrar en reforçar les relacions i les complementaritats entre elles i fomentant la cooperació empresarial com a base del seu creixement futur i estratègia d'expansió a mercats més amplis.

Baix Penedès

El **Baix Penedès** presenta unes condicions poc favorables per a les empreses que operen en el mercat internacional de béns i serveis intensius en coneixement i tecnologia. Ocupa la posició 24 en el rànquing comarcal de competitivitat i respecte a l'edició anterior perd una posició degut a la millora registrada al Ripollès, que en guanya una. Aquesta pèrdua de competitivitat no es deu a un empitjorament en les seves condicions de competitivitat sinó a què s'han registrat avenços més importants en d'altres comarques. De fet, els guanys en competitivitat són més significatius tant en el Ripollès, per la banda superior, com en la Cerdanya i el Baix Ebre, per la inferior.

El **Baix Penedès** presenta indicadors molt negatius en relació a dos factors de producció que són claus per a la competitivitat de la comarca: l'existència de recursos humans qualificats i la presència de serveis empresarials de suport. En aquests dos factors de competitivitat se situa al capdavant de la classificació, ocupant la posició 38a i 39a respectivament. Amb un 13,7% de població amb estudis superiors és la comarca amb menys titulats superiors de Catalunya. També és una de les comarques que hi ha menys oferta de serveis educatius (la 33a) i el percentatge de població amb estudis post-obligatoris és també comparativament baix (el 33,2% de la població). L'oferta de serveis empresarials avançats és de les més escasses de tot Catalunya (la 40a), així com l'oferta de serveis financers que possibiliten les inversions empresarials (la 35a). Tampoc els serveis TIC presenten una situació molt avantatjosa (la 26a).

En el capítol d'infraestructures de transport i comunicacions el balanç és més positiu, sobretot en aquelles infraestructures i serveis que possibiliten la mobilitat de la població. Així, és una de les comarques catalanes amb una major cobertura poblacional de la xarxa ferroviària (la 6a). El 78,5% de la població viu en municipis amb estació de tren. També la xarxa d'autobusos presenta una bona situació (la 10a). I, finalment, en el capítol d'inversions en infraestructures també se situa al capdavant (la 13a). El punt més negatiu és en el desenvolupament dels serveis de transport i comunicacions, en què la comarca se situa en una posició més discreta (la 26a).

L'element sobre el que pivota la competitivitat del Baix Penedès és compartit amb la resta de comarques del Penedès-Garraf i és l'accés als mercats espanyol i europeu.

El Baix Penedès perd posicions un any més i es consolida en la part intermèdia-baixa del rànquing comarcal de competitivitat

La comarca presenta pocs avantatges competitius per a la producció de béns i serveis intensius en coneixement i tecnologia

La manca de serveis empresarials de suport i de qualificació dels RRHH són els principals punts febles de les condicions de l'entorn

Els punts forts en els factors de producció són la disponibilitat de sòl i les infraestructures i serveis de transport

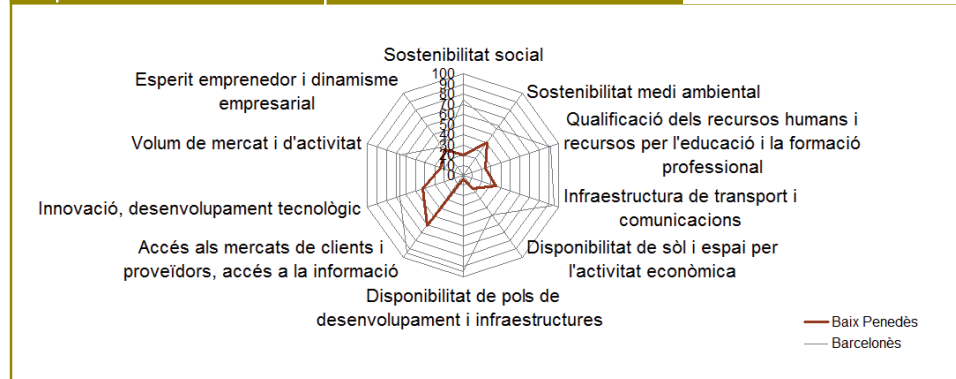
Presenta també importants avantatges distributius: un bon accés als mercats (tant català, espanyol com europeu)

L'estancament demogràfic registrat el 2012 trenca el dinamisme de la demanda interna

Un tret característic del model de desenvolupament del Baix Penedès és que hi ha una major presència d'activitat residencial en relació a la productiva, fet que comporta escasses oportunitats laborals i una elevada incidència de l'atur

L'important desenvolupament residencial i econòmic dels darrers anys és mediambientalment poc sostenible

Dimensions		Subdimensions	Posició	Puntuació
FACTORS DE SOSTENIBILITAT		Sostenibilitat social	40	19,7
		Sostenibilitat mediambiental	39	40,3
FACTORS DE COMPETITIVITAT	FACTORS DE PRODUCCió	Qualificació dels recursos humans i recursos per l'educació i la formació professional	38	22,6
		Infraestructura de transport i comunicacions	18	33,8
		Disponibilitat de sòl i espai per l'activitat econòmica	18	16,2
		Disponibilitat de pols de desenvolupament i infraestructures	39	3,8
	AVANTATGES DISTRIBUTIUS	Accés als mercats de clients i proveïdors, accés a la informació	16	60,7
	CONDICIONS DE LA DEMANDA	Innovació, desenvolupament tecnològic	11	41,7
		Volum de mercat i d'activitat	25	23,7
		Esperit emprenedor i dinamisme empresarial	36	31,1



El punt fort és la connexió directa a les principals vies de transport per carretera que connecten la comarca, d'una banda, amb el mercat espanyol i europeu (l'AP-7), i amb el mercat barceloní a través de la C-32, de l'altra. Pel que fa als mercats internacionals també és un punt fort la proximitat al port de Tarragona i a l'estació de l'AVE del Camp de Tarragona que dona accés als principals aeroports espanyols. En aquest àmbit la comarca presenta més avantatges que el Garraf o l'Alt Penedès. L'equidistància a dos dels grans mercats catalans, el barceloní i el tarragoní, és un altre element clau que proporciona avantatges locacionals respecte a la distribució de productes i serveis al mercat català (és la 11a comarca més competitiva). En clau de mercat intern, el fet que la població presenti una elevada densitat i concentració esdevé també una condició favorable per a l'atracció d'activitat econòmica. És la 8a comarca més densament poblada de Catalunya.

Als avantatges distributius s'hi han d'afegir les bones condicions en relació a la disponibilitat de sòl, que confereix un important actiu per a la localització d'activitat econòmica. Així, els indicadors mostren que en l'actualitat és una de les comarques amb més oferta de sòl urbanitzable (la 14a) i també presenta una oferta immobiliària comparativament millor d'espais acondicionats per a l'activitat econòmica (locals, naus, etc.), però al mateix temps l'indicador que aproxima la disponibilitat de sòl en condicions de ser utilitzat per desenvolupar activitat econòmica indica que aquest és un bé escàs en comparació amb les possibilitats de desenvolupament d'altres comarques.

Un dels factors de competitivitat que en darreres edicions de l'Índex apareixia com un element clau del desenvolupament de la comarca era l'atractiu del seu mercat intern, ja que el **Baix Penedès** registrava un dels creixements poblacionals més importants del panorama comarcal català. Aquest creixement al seu torn induïa una important activitat constructora. Aquesta dinàmica sembla haver-se trencat durant el 2012 i la comarca registra una evolució poblacional més negativa que també es trasllada a l'activitat del sector de la construcció. De fet, la població s'estanca per primer cop i el **Baix Penedès** passa de ser la 7a comarca amb més habitatges iniciats per cada 1000 habitants l'any 2011, a ser la número 19 el 2012.

Pel que fa a la configuració de la demanda, tot i que la presència a la comarca del centre IDIADA (Institut de Recerca Aplicada de l'Automòbil) comporta que es registri un elevat desenvolupament dels serveis d'R+D, els seus efectes no es traslladen en una demanda més intensiva en tecnologia i coneixement. De fet, és la 2a comarca on estan més desenvolupats els serveis d'R+D i alhora presenta una posició intermèdia-baixa pel que fa a la producció de béns i serveis intensius en coneixement i tecnologia. La baixa diversificació de la seva economia tampoc afavoreix l'aparició de nous productes i serveis fruit de la interrelació entre empreses de diferents sectors productius.

Com en la resta de comarques penedesenques, el **Baix Penedès** presenta índexs molt baixos d'emprenedoria. És, de fet, la comarca amb un nombre d'empreses per habitant més baix de Catalunya. També registra una presència escassa de treball autònom (la 39a) i l'evolució del teixit empresarial és de les més negatives del panorama comarcal català (la 36a). Amb tot, en aquesta edició de l'Índex s'observa una millora en termes comparatius en el comportament de l'ocupació, ja que en el 2011 la pèrdua de llocs de treball va ser molt important.

Com en edicions anteriors, els indicadors socials analitzats mostren una clara situació de desequilibri entre l'activitat residencial i la productiva, amb una major presència de la primera i dèficit d'activitat econòmica, que comporta escasses oportunitats laborals i elevada incidència de l'atur. De fet, el **Baix Penedès** és la segona comarca després del Garraf amb la ràtio llocs de treball/població més baixa de Catalunya i on la incidència de l'atur és més elevada, com a conseqüència d'aquest desajust. Al seu torn, les condicions contractuals del treball assalariat és de les més precàries i la sinistralitat laboral de les més altes. Aquests trets representen un tret distintiu respecte a la situació del mercat de treball de l'Alt Penedès i del Garraf, que presenten una situació millor.

Amb tot, és en el capítol mediambiental on el **Baix Penedès** presenta una situació més negativa. El model econòmic i residencial desenvolupat en els darrers anys té un impacte negatiu elevat, com ho demostren els indicadors de generació de residus industrials i municipals i els indicadors de consum d'aigua. Al seu torn, s'observa un baix desenvolupament dels serveis mediambientals i un escàs tractament dels residus resultat de l'activitat residencial. Contràriament, és en la valorització dels residus industrials on els avenços han estat més importants. Així, la comarca amb un 88,1% dels residus industrials valoritzats se situa com la 10a comarca amb un millor registre.

En base al model econòmic plantejat, tot indica que el **Baix Penedès** es troba en una situació de clar desavantatge respecte a d'altres comarques per l'atracció d'activitat econòmica intensiva en coneixement i tecnologia. Els elements sobre els que es recolza aquest model de desenvolupament és l'existència d'un mercat de treball qualificat i la provisió de serveis empresarials avançats. I cap d'aquests requisits es compleix de forma suficient com per que emergeixi nova activitat.

Amb tot, la comarca presenta uns importants avantatges distributius, unes bones infraestructures de transport, sòl i mà d'obra disponible. Tenint en consideració tots aquestes elements, el **Baix Penedès** presenta unes condicions força competitives per aquelles activitats amb costos de transport baixos que precisen de sòl i mà d'obra a baix cost. Quan els costos de transport són baixos, les empreses tendeixen a localitzar-se en aquells espais on els costos dels *inputs* o factors de producció són més baixos. L'atracció d'aquest tipus d'activitats, sobretot la industrial, esdevé clau pel futur immediat de la comarca si es volen corregir els desequilibris existents entre activitat econòmica i activitat residencial i disminuir els elevats índexs d'atur. Al mateix temps cal donar suport al desenvolupament de serveis de proximitat, tant des del punt de vista productiu com residencial, per tal de corregir els dèficits actuals que són fruit del creixement poc ordenat experimentat dels darrers anys. En aquest àmbit cal assenyalar la necessitat de donar suport a la configuració d'una oferta suficient i adequada de formació professional que garanteixi l'assoliment d'una formació post-obligatòria entre els joves. Aquesta és l'estratègia a llarg termini que ha de comportar millores en les condicions de competitivitat de les empreses que operin des del territori i, al mateix temps, ha de conduir al canvi de model econòmic que ha de garantir la sostenibilitat econòmica, social i mediambiental.

Garraf

El **Garraf** perd una posició en el rànquing comarcal de competitivitat. Se situa com la 13a comarca de Catalunya amb majors avantatges per a les empreses que operen amb béns i serveis intensius en coneixement i tecnologia en un entorn global. La puntuació obtinguda en l'Índex és de 36,6 punts, valor que representa un guany de competitivitat en termes comparatius respecte a l'edició anterior. Malgrat aquest avenç, perd una posició en el rànquing com a conseqüència de la millora registrada per l'Alt Penedès, que millora en 1,4 punts en l'Índex i escala dues posicions en el rànquing. Respecte al conjunt de comarques que es troben en unes condicions similars de competitivitat –el Pla de l'Estany per la banda superior i, Osona i la Selva, per la banda inferior– cal destacar que, d'una banda, es disminueix la distància entre el Garraf i el Pla de l'Estany i, de l'altra, les comarques d'Osona i la Selva també re- duïxen distàncies per la banda inferior. Així, Osona només es trobaria a una dècima de diferència.

El **Garraf** presenta condicions òptimes en molts dels factors de producció que generen economies externes importants a les empreses que hi ha localitzades. On presenta més avantatges és en la qualificació dels recursos humans, en les infraestructures de transport i comunicacions i en les avantatges distributives. En canvi, en els factors que configuren la demanda presenta indicadors molt negatius: dèficit de teixit empresarial, dinàmica demogràfica negativa, escassa demanda residencial d'habitatge,

El Garraf se situa, amb la 13a posició, entre les comarques més competitives de Catalunya

Enguany perd una posició en el rànquing a favor de l'Alt Penedès

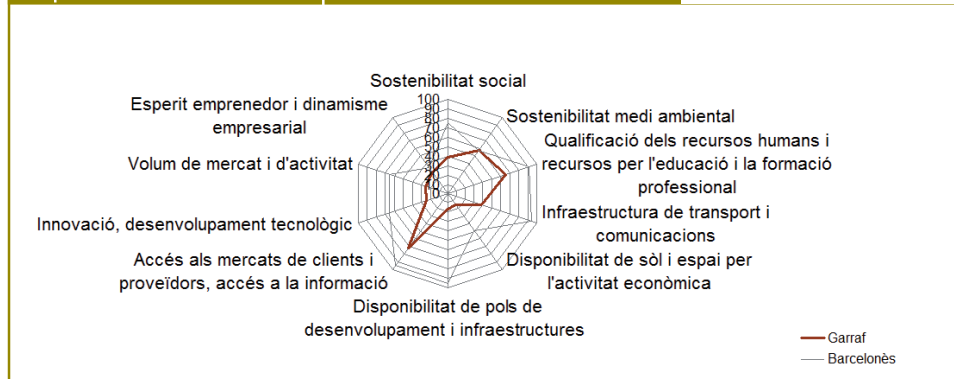
Presenta majors avantatges competitiu en la qualificació dels recursos humans, en les infraestructures i serveis de transport i comunicacions i en els avantatges distribuïts

L'economia del Garraf està poc diversificada, presenta un baix dinamisme empresarial i una demanda poc exigent

L'elevat nivell d'instrucció de la població no es trasllada al teixit productiu, que està especialitzat en sectors poc intensius en tecnologia i coneixement, desaprofitant els factors de producció que fan competitiva a la comarca en l'àmbit de la producció de béns i serveis més intensius en coneixement i tecnologia

El model de desenvolupament territorial actual presenta limitacions importants al creixement econòmic i la creació d'ocupació i posa en risc la sostenibilitat social i mediambiental

Dimensions		Subdimensions	Posició	Puntuació
FACTORS DE SOSTENIBILITAT		Sostenibilitat social	35	38,1
		Sostenibilitat mediambiental	30	56,8
FACTORS DE COMPETITIVITAT	FACTORS DE PRODUCCió	Qualificació dels recursos humans i recursos per l'educació i la formació professional	3	66,4
		Infraestructura de transport i comunicacions	10	37,8
		Disponibilitat de sòl i espai per l'activitat econòmica	20	14,9
		Disponibilitat de pols de desenvolupament i infraestructures	13	16,5
	AVANTATGES DISTRIBUITIUS	Accés als mercats de clients i proveïdors, accés a la informació	5	71,8
	CONDICIONS DE LA DEMANDA	Innovació, desenvolupament tecnològic	24	24,3
		Volum de mercat i d'activitat	21	24,5
		Esperit emprenedor i dinamisme empresarial	38	28,5



baixa empenedoria, destrucció important d'ocupació i de teixit empresarial, demanda poc exigent de productes i serveis intensius en coneixement i manca de diversificació econòmica.

En el capítol de la qualificació dels recursos humans i dels serveis educatius se situa com la 3a comarca catalana més competitiva després del Barcelonès i el Gironès. El seu mercat de treball és el que presenta una major presència dels col·lectius més qualificats (directius, professionals i científics). D'altra banda, és la segona comarca de Catalunya amb una major presència de població amb estudis post-obligatoris i la tercera en titulats universitaris. Els punts febles es centren en el poc seguiment dels estudis post-obligatoris per part dels joves que hi resideixen i el dèficit en l'oferta de serveis educatius i/o formatius en relació al seu pes demogràfic i econòmic. D'altra banda, no guarda tampoc relació amb el nivell de qualificació de la població registrat, amb el que es pot concloure que el mercat de la formació té un abast superior al comarcal. Amb tot, aquestes debilitats en el sistema educatiu actual posen de relleu el risc de perdre en el futur els avantatges competitiu actuals en aquest factor de competitivitat si no s'hi produeixen millores.

El segon element clau de la competitivitat del **Garraf** és en el capítol de les infraestructures de transport i comunicacions. La comarca presenta una bona oferta de serveis de transport per a les persones, tant pel que fa a la cobertura de la xarxa ferroviària com de la xarxa d'autobusos (la 8a i 7a). El 74,8% de la població viu en municipis que tenen estació de tren. És també de les comarques catalanes que ha rebut més inversions els darrers anys en les infraestructures de transport (la 7a). L'element més negatiu el registra en el desenvolupament dels serveis de transport i comunicacions (la 33a). En l'apartat de les telecomunicacions se situa com la 2a comarca catalana amb major cobertura de banda ampla a les llars, amb el 74,3% de les llars.

En la resta de factors de producció la situació no és tant positiva, tot i que tampoc és desfavorable. En l'apartat de serveis empresarials de suport, la situació és molt positiva pel que fa al grau de desenvolupament dels serveis empresarials avançats (consultoria empresarial, enginyeries, serveis tècnics i d'assajos, màrqueting, etc.). El **Garraf** és la 8a comarca catalana on hi ha un major desenvolupament. No obstant això, la situació no és tan favorable en el cas dels serveis TIC ni tampoc en l'àmbit dels serveis financers. El desenvolupament d'aquests dos sectors dista molt del que seria desitjable en una economia basada en el coneixement i la tecnologia i pot limitar les possibilitats de creixement.

Pel que fa a la disponibilitat de sòl i espais per l'activitat econòmica, els indicadors mostren una baixa capacitat per transformar sòl en urbanitzable. Això és degut a què bona part de la superfície comarcal està ocupada pel massís del Garraf, que està protegit. En conseqüència, les possibilitats de generació d'espais per destinar-hi activitat productiva són limitades i entren en competència amb l'activitat residencial, que n'encareix el cost. Tanmateix, els plans urbanístics aprovats en l'actualitat i que determinen la disponibilitat immediata de sòl i l'oferta immobiliària existent (de locals, naus, etc.) presenten una situació comparativament millor que d'altres comarques catalanes. Així, a curt termini no sembla que aquest factor hagi de menyscar la competitivitat de la comarca, tot i que a llarg, sí que hagi de ser un factor a tenir en consideració en el model de desenvolupament i en la tipologia d'activitats que es volen atraure.

Com ja s'ha comentat, on el **Garraf** presenta importants avantatges competitiu és en les economies distributives. De les tres comarques penedesenques, totes elles ben posicionades en aquest àmbit, és la que presenta millors condicions per a les empreses. Per la comarca passa la C-32 (Autopista Pau Casals) que connecta el Garraf als mercats regionals de l'àrea metropolitana de Barcelona i l'àrea d'influència de Tarragona. D'altra banda, l'any 2011 van finalitzar les obres de la C-15 entre Vilanova i la Geltrú i Vilafranca del Penedès, que obre una via ràpida de connexió a una de les principals vies de connexió amb el mercat espanyol i europeu (l'AP-7) i també al mercat regional de la Catalunya Central (a través de la C-37 o Eix Diagonal entre Igualada i Manresa). Aquestes infraestructures la doten d'un accés privilegiat al mercat regional català i la connexió amb l'AP-7 al mercat europeu i espanyol. En aquest sentit, l'indicador de proximitat al mercat català la situa com la 8a comarca amb millor accés a aquest mercat. Un element positiu en relació als avantatges distributius és que el **Garraf** presenta un mercat força compacte amb una concentració important de població en municipis mitjanament grans i densament poblats, generant economies distributives importants. Pel que fa als mercats digitals, també presenta una població avesada a la utilització d'aquest mitjà (el 42,0% ha realitzat alguna compra per Internet). El punt més feble en aquest capítol és l'accessibilitat als principals pols de distribució de serveis i mercaderies (ports, aeroports, AVE). Tanmateix, cal tenir en compte que en l'Índex no es considera el port de Vilanova com a centre de distribució atès l'actual abast local de la seva àrea d'influència però que en base al seu desenvolupament futur (i els efectes que pugui tenir la finalització de la C-15) caldria considerar-lo en properes edicions. Pel que fa a la resta d'infraestructures, tot i la relativa proximitat de la comarca a l'aeroport del Prat i el port de Barcelona, aquesta no és suficient per estar en una posició d'avantatge respecte al grup de comarques amb un accés més directe a aquestes infraestructures.

Pel que fa als factors de la demanda, el **Garraf** presenta una bona situació pel que fa al volum de mercat, que és similar al pes poblacional que té la comarca. Així, és la 13a comarca de Catalunya en termes de quota de mercat. En canvi, el pes econòmic i empresarial és comparativament menor (la 15a). Demogràficament registra un estancament de la població (l'increment és del 0,4%) que influeix negativament en l'evolució de la demanda, com també hi influeix el baix volum d'activitat registrat al sector de la construcció residencial. Cal recordar que el 2011 era la 5a comarca que registrava un major creixement de la població. Així, enguany la demanda interna presenta unes condicions generals pitjors, ocupant el **Garraf** la 21a posició en aquest factor de competitivitat.

D'altra banda, és en l'àmbit de l'emprenedoria i en el dinamisme del teixit empresarial on la comarca presenta una situació més desfavorable. En aquest sentit, és la segona comarca de Catalunya on hi ha menys empreses per habitant, també és de les que registra menys treball autònom (la 34a) i de les que ha perdut més teixit empresarial en els darrers anys (la 34a). Durant el 2012 és de les comarques catalanes que ha registrat una major destrucció d'ocupació (un descens del 5,5% dels llocs de treball), mentre que en el 2011 s'havia situat entre les comarques amb millor comportament.

Finalment, pel que fa a la composició de la demanda, s'observa una baixa diversificació de l'economia (és la 24a economia comarcal més diversificada) i en general una demanda poc exigent de productes i serveis intensius en coneixement i tecnologia. El baix desenvolupament dels serveis d'R+D a la comarca apuntarien en la mateixa direcció.

En definitiva, el **Garraf** presenta unes condicions molt favorables per al teixit empresarial que orienta la seva activitat en la producció de béns i serveis d'alt valor afegit però al mateix tot sembla indicar que les especialitzacions productives s'han anat desenvolupant en sectors més aviat poc intensius en aquests factors i, pel que es veu en els indicadors més conjunturals, en activitats més afectades per l'actual crisi econòmica. D'altra banda, la manca de teixit empresarial i d'emprenedoria que aposti per aquests sectors dificulta la transició cap al model plantejat. Finalment, sorprèn que no s'aprofitin suficientment els avantatges distributius que presenta el territori, a partir de les quals les empreses locals haurien de cercar l'ampliació dels seus mercats. L'Eix Diagonal és una clara oportunitat que aparentment no ha incidit en la creació i d'activitat i ocupació a la comarca.

Aquests desajustos entre les condicions de l'entorn i els resultats del model econòmic desenvolupat es traslladen també a l'àmbit social i mediambiental. Així, el **Garraf** presenta un model poc sostenible mediambientalment i social. El principal element gira entorn al treball com a font principal de riquesa i de benestar. La situació del **Garraf** en aquesta qüestió no pot ser pitjor. De fet, és la comarca catalana que genera menys oportunitats laborals i una de les que la incidència de l'atur és més elevada. Com ja s'ha apuntat en anteriors edicions de l'informe, l'activitat econòmica generada al **Garraf** és insuficient per cobrir el volum de població que hi resideix. Així, els llocs de treball localitzats només cobreixen el 30% de la població en edat de treballar, sent la taxa de cobertura més baixa de tot Catalunya (la segueix el Baix Penedès). Això comporta que una bona part de la població ocupada es desplaci a d'altres comarques veïnes amb majors oportunitats laborals (l'Alt Penedès, Baix Llobregat i Barcelonès). Tanmateix, aquests desequilibris territorials en el mercat laboral comarcal afecten clarament en l'ocupabilitat de les persones que hi resideixen, principalment als col·lectius amb menys predisposició a la mobilitat (sovint dones amb persones dependents al seu càrrec i joves) i, com a conseqüència d'aquest fet, la comarca registra una elevada incidència de l'atur, de les més altes de Catalunya; només superada pel Baix Ebre, l'Anoia i el Baix Penedès. Aquesta situació no ha fet més que empitjorar des de l'inici de la crisi econòmica.

En l'àmbit mediambiental, excepte en el grau de desenvolupament dels serveis mediambientals, els indicadors mostren una situació força negativa en gairebé tots els àmbits: el consum d'aigua (tant residencial com industrial), en la generació de residus municipals i en la valoració de residus industrials. Els indicadors relacionats amb els comportaments de les llars són sovint conseqüència del model d'urbanització existent i estan fortament lligats als nivells de renda de la població. D'altra banda, cal tenir en compte l'impacte que tant l'activitat residencial com econòmica té en un territori densament poblat que centra bona part del seu model de desenvolupament en el turisme i la qualitat de vida.

La situació del **Garraf** en termes de competitivitat i de sostenibilitat del model de desenvolupament és agrejolça. Per una banda, la comarca presenta unes condicions quasi immillorables en factors que són clau pel desenvolupament d'una economia basada en el coneixement i la tecnologia i si el model només contemplés aquests factors, segurament se situaria en els primers llocs del rànquing, tanmateix, el teixit productiu no ha fet aquesta transició, tot i que no hi ha barreres importants de l'entorn que ho dificulti (potser el més rellevant és l'accés al mercats financers). Si les condicions són favorables i les empreses de la nova economia s'aprofiten de les economies externes, cal pensar que hi ha una certa incapacitat col·lectiva que no deixa aflorar aquestes oportunitats: manca de visió empresarial del teixit productiu local (potser massa especialització en sectors tradicionals), manca de visió de mercat més enllà del local, manca d'emprenedoria per part d'aquesta població molt qualificada. El camí cap a la diversificació econòmica clarament es presenta com un dels temes a abordar amb urgència. L'elevada especialització en sectors tradicionals com el turisme (sobretot l'hosteleria i el comerç) i la construcció, fortament afectats pel cicle econòmic actual, frenen l'emergència de noves activitats econòmiques de major valor afegit, contràriament al que passa a l'Alt Penedès amb un sector industrial i un sector financer potent que facilita el desenvolupament d'activitats amb un ús més intensiu de les noves tecnologies i el coneixement. En conseqüència, al **Garraf** s'hauria de donar suport a la introducció de millores en els sectors tradicionals mitjançant el desenvolupament de serveis complementaris que ajudessin a millorar la seva competitivitat (serveis TIC sobretot) i, en paral·lel, impulsar l'emprenedoria, però sobretot la intraemprenedoria entre els sectors més madurs i les activitats més emergents, així com les inversions en altres sectors que encaixin amb les capacitats i condicions que ofereix el territori i que siguin capaces d'expandir-se més enllà del mercat comarcal i regional. En aquest mateix sentit, s'ha de donar suport a la millora de la competitivitat de les pimes -que formen el gruix principal del teixit empresarial local- ajudant-les a superar l'efecte mida mitjançant l'establiment d'aliances i la col·laboració entre empreses com a mecanisme d'abastar mercats més amplis i més sofisticats, cercant les complementaritats. Aquesta estratègia ha de conduir a un millor aprofitament dels factors de producció, sobretot en relació a la utilització del capital humà, que actualment es desaprofita i que se'n beneficien les comarques veïnes. Alhora fomenta la creació de teixit empresarial local i d'ocupació, solucionant el problema de la manca d'oportunitats laborals i d'elevada incidència de l'atur, i té impactes positius en els nivells de renda i de benestar de la població.

En la següent taula es detalla la situació dels diferents factors de competitivitat que són objecte d'anàlisi, en funció de la posició relativa que ocupen en el rànquing. Les posicions avançades o, si més no, les posicions intermèdies-altes, assenyalen els punts forts en termes de competitivitat. Per contra, les posicions intermèdies-baixes, així com les darreres posicions, indiquen aquells aspectes a millorar i en els quals les comarques són poc competitives en termes comparatius.

		Alt Penedès	Baix Penedès	Garraf
PUNTS FORTS-AVANTATGES COMPETITIU	Posicions avançades	<ul style="list-style-type: none"> ● Disponibilitat de pols de desenvolupament i infraestructures (6) ● Infraestructures de transport i comunicacions (7) ● Innovació, desenvolupament tecnològic (7) 		<ul style="list-style-type: none"> ● Qualificació dels recursos humans i recursos per l'educació i la formació professional (3) ● Accés als mercats de clients i proveïdors, accés a la informació (5)
	Posició intermèdia-alta	<ul style="list-style-type: none"> ● Sostenibilitat social (14) ● Disponibilitat de sòl i espai per a l'activitat econòmica (15) ● Accés als mercats de clients i proveïdors, accés a la informació (17) 	<ul style="list-style-type: none"> ● Innovació, desenvolupament tecnològic (12) ● Accés als mercats de clients i proveïdors, accés a la informació (12) ● Infraestructures de transport i comunicacions (15) ● Disponibilitat de sòl i espai per a l'activitat econòmica (19) 	<ul style="list-style-type: none"> ● Infraestructures de transport i comunicacions (10) ● Disponibilitat de pols de desenvolupament i infraestructures (13)
PUNTS FEBLES-DESADVANTATGES COMPETITIU	Posició intermèdia-baixa	<ul style="list-style-type: none"> ● Volum de mercat i d'activitat (20) ● Qualificació dels recursos humans i recursos per l'educació i la form. prof. (23) ● Esperit emprenedor i dinamisme empresarial (26) 	<ul style="list-style-type: none"> ● Volum de mercat i d'activitat (25) 	<ul style="list-style-type: none"> ● Disponibilitat de sòl i espai per a l'activitat econòmica (20) ● Volum de mercat i d'activitat (21) ● Innovació, desenvolupament tecnològic (24)
	Últimes posicions	<ul style="list-style-type: none"> ● Sostenibilitat mediambiental (36) 	<ul style="list-style-type: none"> ● Esperit emprenedor i dinamisme empresarial (36) ● Qualificació dels recursos humans i recursos per l'educació i la form. prof. (38) ● Disponibilitat de pols de desenvolupament i infraestructures (39) ● Sostenibilitat mediambiental (39) ● Sostenibilitat social (40) 	<ul style="list-style-type: none"> ● Sostenibilitat mediambiental (30) ● Sostenibilitat social (35) ● Esperit emprenedor i dinamisme empresarial (38)

Posició en cadascun dels indicadors de competitivitat - 2012

Factors de competitivitat		Indicador	Alt Pdès.	Baix Pdès.	Garraf
FACTORS DE SOSTENIBILITAT	Sostenibilitat social	• Llocs de treball sobre població 15-64 anys. 2012	13	40	41
		• Taxa d'atur absoluta de 15-64 anys (%) 2012	26	41	38
		• Percentatge de persones ocupades assalariades amb contracte fix (%) 2007	1	30	3
		• Índex d'incidència d'accidents en jornada de treball amb baixa (per cada 100.000 treb.) 2012	18	29	25
	Sostenibilitat mediambiental	• Llocs de treball en activitats mediambientals per cada 10.000 habitants. 2012	32	28	10
		• Consum domèstic d'aigua per habitant (m ³). 2010	17	39	28
		• Consum industrial i de serveis d'aigua per establiment (m ³). 2010	26	38	35
		• Coeficient de generació de residus municipals per habitant i dia (kg/hab/dia). 2011	25	38	34
		• Percentatge de recollida selectiva de residus municipals (%). 2011	22	39	23
		• Residus industrials per km ² (Tn). 2011	35	31	29
• Percentatge de residus industrials valoritzats (%). 2010	38	10	30		
FACTORS DE COMPETITIVITAT	Qualificació dels recursos humans i recursos per l'educació i la formació professional	• Llocs de treball de l'ensenyament per cada 10.000 habitants. 2012	11	33	20
		• Taxa específica d'escolarització als 17 anys (%). 2011	35	24	19
		• Percentatge de titulats superiors (%). Mostra 2010-12	17	41	3
		• Percentatge de població amb estudis post-obligatoris (%). 2007	29	26	2
		• Percentatge de directius, tècnics professionals i científics (%). 2007	13	28	1
	Infraestructures de transport i comunicacions	• Llocs de treball de transport i comunicacions per cada 10.000 habitants. 2012	11	26	33
		• Percentatge de població amb accés a la xarxa ferroviària (%). 2012	13	6	8
		• Inversions del DPTOP per comarques i km ² (milers euros) acumulat 2007-10	24	13	7
		• Percentatge de llars amb banda ampla (%). 20011	4	26	2
		• Autobusos per km ² . 2012	11	10	7
Disponibilitat de sòl i espai per a l'activitat econòmica	• Percentatge de sòl susceptible de ser transformat en urbanitzable 2010	12	23	34	
	• Percentatge de sòl urbanitzable 2011	18	14	13	
	• Percentatge de superfície d'edificis no residencials iniciats. 2012	13	16	19	
	Disp. de pols de desenvolupament i infraestructures	• Llocs de treball en serveis empresarials avançats per 10.000 habitants. 2011	26	40	8
		• Llocs de treball en serveis de tecnologies de la informació per 10.000 hab. 2011	12	26	16
• Llocs de treball en serveis financers per 10.000 habitants. 2011		2	35	26	
AV. DISTRIBUTIUS	Accés als mercats clients i proveïdors, accés a la informació	• Distància mínima als pols de distrib. de serveis i merc. (mín) 2012	16	14	18
		• Distància en minuts a l'eix viari principal. 2012	1	1	1
		• Distància mitjana al mercat final català (km). 2012	6	11	8
		• Densitat de població (habitants/km ²). 2012	12	8	5
		• Percentatge de població en municipis de 5.000 o més habitants. 2012	23	14	5
• Percentatge de persones que han realitzat alguna compra per Internet (16-74 anys). 2011	32	35	9		
CONDICIONS DE LA DEMANDA	Innovació i desenvolupament tecnològic	• Llocs de treball en recerca i desenvolupament per 10.000 habitants. 2012	14	2	27
		• Llocs de treball en indústries de mitjana-alta tecnologia per 10.000 hab. 2012	7	30	20
		• Llocs de treball en serveis intensius en coneixement per 10.000 hab. 2012	6	29	17
		• Índex de diversificació productiva. 2012	3	23	24
	Volum de mercat i activitat	• Quota de mercat (Espanya=100 mil unitats). 2011	17	18	13
		• Percentatge d'empreses. 2012	16	19	15
		• Variació de la població (interanual) (%). 2011-12	12	24	16
		• Habitatges iniciats per 1.000 habitants. 2012	28	19	32
	Esperit empresarial i dinamisme empresarial	• Número d'empreses per 1.000 habitants. 2012	28	41	40
		• Número de treballadors autònoms per 10.000 habitants. 2012	30	39	34
• Variació en l'ocupació (interanual) (%). 2011-12		20	18	35	
• Variació en les empreses (interanual) (%). 2011-12		15	36	34	

Posició en cadascun dels indicadors de competitivitat - 2012

Factors de competitivitat	Indicador	Alt Pdès.	Baix Pdès.	Garraf
FACTORS DE SOSTEINIBILITAT	Sostenibilitat social <ul style="list-style-type: none"> Llocs de treball sobre població 15-64 anys. 2012 Taxa d'atur absoluta de 15-64 anys (%) 2012 Percentatge de persones ocupades assalariades amb contracte fix (%) 2007 Índex d'incidència d'accidents en jornada de treball amb baixa (per cada 100.000 treb.) 2012 	53,3 12,6 87,4 3.860,1	31,2 16,9 73,0 4.135,6	30,7 13,6 87,0 4.026,9
	Sostenibilitat mediambiental <ul style="list-style-type: none"> Llocs de treball en activitats mediambientals per cada 10.000 habitants. 2012 Consum domèstic d'aigua per habitant (m³). 2010 Consum industrial i de serveis d'aigua per establiment (m³). 2010 Coefficient de generació de residus municipals per habitant i dia (kg/hab/dia). 2011 Percentatge de recollida selectiva de residus municipals (%). 2011 Residus industrials per km² (Tn). 2011 Percentatge de residus industrials valoritzats (%). 2010 	4,7 52,2 438,6 1,4 37,2 282,2 83,8	8,8 88,4 595,6 2,0 22,3 183,6 88,1	20,7 61,8 521,9 1,6 36,5 170,5 67,4
FACTORS DE COMPETITIVITAT	Qualificació dels recursos humans i recursos per l'educació i la formació professional <ul style="list-style-type: none"> Llocs de treball de l'ensenyament per cada 10.000 habitants. 2012 Taxa específica d'escolarització als 17 anys (%). 2011 Percentatge de titulats superiors (%). Mostra 2010-12 Percentatge de població amb estudis post-obligatoris (%). 2007 Percentatge de directius, tècnics professionals i científics (%). 2007 	121,8 64,7 21,7 32,8 21,1	60,5 74,8 13,7 33,2 17,2	92,8 76,9 27,4 45,7 28,9
	Infraestructures de transport i comunicacions <ul style="list-style-type: none"> Llocs de treball de transport i comunicacions per cada 10.000 habitants. 2012 Percentatge de població amb accés a la xarxa ferroviària (%). 2012 Inversions del DPTOP per comarques i km² (milers euros) acumulat 2007-10 Percentatge de llars amb banda ampla (%). 20011 Autobusos per km². 2012 	180,3 69,1 95,6 73,7 6,3	109,0 78,5 154,6 67,7 6,3	87,7 74,8 281,4 74,3 9,8
	Disponibilitat de sòl i espai per a l'activitat econòmica <ul style="list-style-type: none"> Percentatge de sòl susceptible de ser transformat en urbanitzable 2010 Percentatge de sòl urbanitzable 2011 Percentatge de superfície d'edificis no residencials iniciats. 2012 	3,8 2,5 2,2	1,4 3,1 1,0	0,3 3,2 0,8
	Disp. de pols de desenvolupament i infraestructures <ul style="list-style-type: none"> Llocs de treball en serveis empresarials avançats per 10.000 habitants. 2011 Llocs de treball en serveis de tecnologies de la informació per 10.000 hab. 2011 Llocs de treball en serveis financers per 10.000 habitants. 2011 	45,1 20,4 191,1	27,8 9,2 10,9	85,4 16,6 15,9
	Accés als mercats clients i proveïdors, accés a la informació <ul style="list-style-type: none"> Distància mínima als pols de distrib. de serveis i merc. (mín) 2012 Distància en minuts a l'eix viari principal. 2012 Distància mitjana al mercat final català (km). 2012 Densitat de població (habitants/km²). 2012 Percentatge de població en municipis de 5.000 o més habitants. 2012 Percentatge de persones que han realitzat alguna compra per Internet (16-74 anys). 2011 	32,0 0,0 49,7 179,3 61,9 36,9	30,0 0,0 67,8 341,2 78,5 35,8	37,0 0,0 56,6 794,7 94,6 42,0
	CONDICIONS DE LA DEMANDA	Innovació i desenvolupament tecnològic <ul style="list-style-type: none"> Llocs de treball en recerca i desenvolupament per 10.000 habitants. 2012 Llocs de treball en indústries de mitjana-alta tecnologia per 10.000 hab. 2012 Llocs de treball en serveis intensius en coneixement per 10.000 hab. 2012 Índex de diversificació productiva. 2012 	4,9 219,4 577,8 24,9	83,5 36,0 273,7 18,8
Volum de mercat i activitat <ul style="list-style-type: none"> Quota de mercat (Espanya=100 mil unitats). 2011 Percentatge d'empreses. 2012 Variació de la població (interanual) (%). 2011-12 Habitatges iniciats per 1.000 habitants. 2012 		218 1,4 0,6 0,4	202 1,0 0,0 0,6	299 1,5 0,4 0,3
Esperit empresarial i dinamisme empresarial <ul style="list-style-type: none"> Número d'empreses per 1.000 habitants. 2012 Número de treballadors autònoms per 10.000 habitants. 2012 Variació en l'ocupació (interanual) (%). 2011-12 Variació en les empreses (interanual) (%). 2011-12 		31,1 70,7 -3,7 -2,5	24,1 60,4 -3,6 -4,0	24,8 65,9 -5,5 -3,9

El model d'anàlisi de competitivitat territorial de les comarques catalanes

L'Índex ADEG fa una anàlisi de les condicions que ofereix l'entorn comarcal per a afavorir la competitivitat de les empreses i n'estableix un rànquing comarcal

L'elaboració de l'Índex ADEG, en la seva primera edició, l'any 2004, va suposar una experiència pionera a Catalunya, pel que fa al desenvolupament del concepte de competitivitat i l'establiment de models d'anàlisi operativa dels factors que el componen, des del punt de vista territorial

El concepte de competitivitat és un concepte polièdric, pel qual hi ha diferents aproximacions possibles: des del punt de vista territorial, sectorial i empresarial. Aquestes aproximacions s'han desenvolupat des dels inicis de l'anàlisi econòmic, quan els economistes clàssics identificaven quatre grans factors: el sòl, el capital, els recursos naturals i el treball. Tanmateix, al llarg dels anys, s'han anat introduint diferents aspectes, esdevenint la competitivitat un concepte bastant més complex, tal i com s'entén en l'actualitat.

Així, a finals del segle XIX, s'incideix en la importància del paper dels emprenedors i de la gestió empresarial, com a factors clau de la competitivitat. Posteriorment, a mitjans del XX, es posa de relleu la importància de l'educació i la innovació tecnològica, com a factors subjacents del creixement econòmic. Actualment, el concepte s'ha ampliat encara més, introduint-hi el "coneixement" com un dels factors claus.

La complexitat del concepte, així com el seu caràcter multidimensional, fan que se'n puguin trobar diverses definicions. En aquest sentit, els diferents organismes internacionals que s'encarreguen d'analitzar la competitivitat a nivell mundial aporten la seva pròpia definició:

- IMD (World Competitiveness Yearbook): La competitivitat és l'habilitat d'una nació per crear i mantenir més valor afegit a les seves empreses i més prosperitat pels seus habitants.
- World Economic Forum (Global Competitiveness Report): La competitivitat és l'habilitat d'un país per assolir elevades taxes de creixement del PIB per càpita.
- European Commission (Competitiveness Advisory Group): La competitivitat implica elements de productivitat, eficiència i rendibilitat. Però no és una finalitat per si sola. És una forma d'elevat el nivell de vida i d'incrementar el benestar social. Generalment, incrementant la productivitat i l'eficiència, en el context de l'especialització internacional, la competitivitat proveeix les bases per augmentar els salaris de les persones (excloent la inflació).
- OCDE: La competitivitat és el grau en què una nació pot, sota les condicions de lliure mercat, produir productes i serveis que assoleixin els estàndards dels mercats internacionals, al mateix temps que estimula el manteniment i l'expansió dels ingressos reals dels seus habitants a llarg termini.

Segons el que es desprèn d'aquestes diferents definicions, la competitivitat es revela com un concepte aplicable no només a les empreses o als sectors econòmics, sinó que també es pot utilitzar per a l'anàlisi d'espais geogràfics.

Sota aquesta òptica, la productivitat de les empreses està íntimament relacionada amb les condicions de l'entorn immediat en el que operen. Per exemple, quan més sofisticades són les estratègies empresarials i els sistemes de producció, més necessari és tenir una oferta laboral amb més alta qualificació, major informació, millors infraestructures, millors proveïdors, millors centres de recerca i innovació, etcètera. La provisió d'aquests factors generen rendiments creixents a les empreses localitzades als territoris ja que redueix el cost dels factors de producció i genera economies d'escala.

L'Índex ADEG precisament fa una anàlisi de les condicions que ofereix l'entorn comarcal per a afavorir la competitivitat de les empreses i n'estableix un rànquing comarcal.

L'elaboració de l'Índex ADEG, en la seva primera edició, de l'any 2004, va suposar una experiència pionera a Catalunya, pel que fa al desenvolupament del concepte de competitivitat des de l'òptica territorial i a l'establiment de models d'anàlisi operativa dels factors que la componen.

En el seu moment, en la definició de l'Índex es van tenir en compte els treballs desenvolupats per diferents equips d'economia aplicada en l'àmbit català i espanyol. No obstant, a diferència d'altres experiències, el plantejament de l'Índex es caracteritzava per considerar, a més d'aquells factors tradicionalment analitzats pels models més centrats en els factors econòmics, aspectes relacionats amb qüestions socials o ambientals, en la línia dels plantejaments de l'Estratègia de Lisboa i l'Acord Estratègic per a la internacionalització, la qualitat de l'ocupació i la competitivitat de l'Economia catalana.

En l'edició de 2009, a partir de la reflexió realitzada durant les sis edicions anteriors, es va fer un canvi metodològic d'una certa entitat¹. Així, mirant de seguir la línia encetada però, al mateix temps, introduint aspectes de millora al model, es va fer un plantejament, pel que fa a l'Índex ADEG, que s'inspira en els treballs sobre l'anàlisi de la competitivitat realitzats per Michael Porter, i el seu "*Diamant de la Competitivitat*"², on s'operativitza el concepte de competitivitat, amb plantejaments aplicables a diferents contextos i fenòmens socials. També es van tenir en compte els darrers treballs i els últims avenços pel que fa a l'operativització del concepte, sobretot en l'anàlisi de la competitivitat regional europea³.

¹ Els detalls dels canvis metodològics introduïts es poden consultar en l'edició de 2009 al web de l'ADEG www.adeg.cat

² Porter, M. E. (1990). *The Competitive Advantage of Nations*. New York. Free Press.

³ Veure bibliografia de referència.

Partint d'aquestes consideracions, en el model d'anàlisi que s'aplica a partir de l'edició de 2009 de l'Índex, la competitivitat queda operativitzada a través dels deu factors següents:

1. Sostenibilitat social
2. Sostenibilitat medi ambiental
3. Qualificació dels recursos humans i recursos d'educació i formació professional
4. Infraestructura de transport i comunicacions
5. Disponibilitat de sòl i espai per l'activitat econòmica
6. Disponibilitat de pols de desenvolupament i infraestructures
7. Accés als mercats de clients i proveïdors, accés a la informació
8. Innovació, desenvolupament tecnològic
9. Volum de mercat i d'activitat
10. Esperit emprenedor i dinamisme empresarial

Des del punt de vista operatiu, cada dimensió de la competitivitat està constituïda per una sèrie d'indicadors, de manera que els resultats provenen de la combinació equilibrada dels elements de competitivitat que configuren els diferents factors. Aquests alhora estan formats per un conjunt de 45 indicadors.

L'Índex ADEG està conformat per 45 indicadors agrupats en 10 dimensions

Factors de competitivitat (ed. 2004-08)	Núm. indicadors	Factors de competitivitat (revisió 2009)	Núm. Indicadors
1. Cohesió demogràfica i territorial	6	1. Sostenibilitat social	4
2. Qualificació de la mà d'obra	2	2. Sostenibilitat medi ambiental	7
3. Transports i comunicacions	2	3. Qualificació dels recursos humans i recursos d'educació i formació professional	5
4. Accés als mercats de clients i proveïdors, accés a la informació	5	4. Infraestructura de transport i comunicacions	5
5. Disponibilitat de sòl i espai per a tecnològic	3	5. Disponibilitat de sòl i espai per l'activitat econòmica	3
6. Disponibilitat de pols de desenvolupament i infraestructures	4	6. Disponibilitat de pols de desenvolupament i infraestructures	3
7. Ambient i dinàmica de negocis	3	7. Accés als mercats de clients i proveïdors, accés a la informació	6
8. Previsió de sòl	2	8. Innovació, desenvolupament tecnològic	4
		9. Volum de mercat i d'activitat	4
		10. Esperit emprenedor i dinamisme empresarial	4
Total indicadors	25	Total indicadors	45

26 indicadors s'han calculat amb dades de 2011, 4 amb dades de 2010, 10 amb dades del 2009 i 3 amb dades de 2007

Així, cada dimensió està aproximada a partir d'un mínim de 3-4 indicadors, que analitzen els factors de competitivitat des de perspectives diverses. Tanmateix, tot i la millora registrada els darrers anys en la disponibilitat de les estadístiques oficials, la qualitat de les fonts estadístiques és encara variada, i es continuen detectant buits a l'hora d'aproximar determinats aspectes de la competitivitat, per la qual cosa, unes dimensions estan millor representades que d'altres. D'altra banda, la periodicitat de les dades també suposa una certa dificultat, ja que no totes les dades s'actualitzen de forma anual. En aquest sentit, 26 indicadors s'han calculat amb dades de 2011, 4 amb dades de 2010, 10 amb dades del 2009 i 3 amb dades de 2007.

	Factor de competitivitat	Indicador
FACTORS DE SOSTENIBILITAT	Sostenibilitat social	Llocs de treball sobre població 15-64 anys. 2012. Taxa d'atur absoluta 15-64 anys (%). 2012. Percentatge de persones ocupades assalariades amb contracte fix (%). 2007. Índex d'incidència d'accidents en jornada de treball amb baixa (Per cada 100.000 treballadors/es). 2012.
	Sostenibilitat mediambiental	Llocs de treball en activitats medi ambientals per cada 10.000 habitants. 2012. Consum domèstic d'aigua per habitant (m3). 2010. Consum industrial i de serveis d'aigua per establiment (m3). 2010. Coeficient de generació de residus municipals per habitant i dia (kg/hab/dia). 2011. Percentatge de recollida selectiva de residus municipals (%). 2011. Residus industrials per Km ² (Tn). 2011.
FACTORS DE PRODUCCIÓ	Qualificació dels recursos humans i recursos per l'educació i la formació professional	Percentatge de residus industrials valoritzats (%). 2010. Llocs de treball de l'ensenyament per cada 10.000 habitants. 2012. Taxa específica d'escolarització als 17 anys. 2011. Percentatge de titulats superiors (%). Mostra 2010-12. Percentatge de població amb estudis post-obligatoris (%). 2007. Percentatge de directius, tècnics i professionals i científics (%). 2007.
	Infraestructura de transport i comunicacions	Llocs de treball de transport i comunicacions per cada 10.000 habitants. 2012. Percentatge de població amb accés a la xarxa ferroviària (%). 2012. Inversions del DPTOP per comarques i km ² (milers euros). Acumulat 2007-2010. Percentatge de llars amb banda ampla (%). 2011. Autobusos per Km ² . 2012.
	Disponibilitat de sòl i espai per l'activitat econòmica	Percentatge de sòl susceptible de ser transformat en urbanitzable (%). 2010. Percentatge de sòl urbanitzable (%). 2011. Percentatge de superfície d'edificis no residencials iniciats (%). 2012.
FACTORS DE COMPETITIVITAT	Disponibilitat de pols de desenvolupament i infraestructures	Llocs de treball en serveis empresarials avançats per 10.000 habitants. 2012. Llocs de treball en serveis de tecnologies de la informació per 10.000 habitants. 2012. Llocs de treball en serveis financers per 10.000 habitants. 2012.
	Accés als mercats de clients i proveïdors, accés a la informació	Distància mínima als pols de distribució de serveis i mercaderies (Km). 2012. Distància en minuts a l'eix viari principal. 2012. Distància mitjana al mercat final català (Km). 2012. Densitat de població (habitants/Km ²). 2012. Percentatge de població en municipis de 5.000 o més habitants (%). 2012. Percentatge de persones que han realitzat alguna compra per Internet (16-74 anys) (%). 2011.
CONDICIONS DE LA DEMANDA	Innovació, desenvolupament tecnològic	Llocs de treball en recerca i desenvolupament per 10.000 habitants. 2012. Llocs de treball en indústries de mitjana-alta tecnologia per 10.000 habitants. 2012. Llocs de treball en serveis intensius en coneixement per 10.000 habitants. 2012. Índex de diversificació productiva. 2012.
	Volum de mercat i d'activitat	Quota de mercat (Espanya=100 mil unitats). 2011. Percentatge d'empreses (%). 2012. Variació de la població (interanual) (%). 2011-2012. Habitatges iniciats per 1.000 habitants. 2012.
	Esperit empresarial i dinamisme empresarial	Número d'empreses per 1.000 habitants. 2012. Número de treballadors autònoms per 10.000 habitants. 2012. Variació en l'ocupació (interanual) (%). 2011-2012. Variació en les empreses (interanual) (%). 2011-2012.

Notes: Els indicadors en color blau corresponen als introduïts en la revisió del model

A partir de l'edició de 2009 s'ha utilitzat una nova mètrica per construir l'Índex amb l'objecte de millorar la precisió i permetre analitzar les distàncies entre comarques, que l'anterior sistema –basat ordenació cardinal dels indicadors– no permetia. Així, l'Índex ADEG, que amb anterioritat només permetia ordenar les comarques, des de 2009 permet ordenar i, al mateix temps, mesurar les distàncies existents entre totes elles.

En l'edició 2011 s'han introduït dos canvis metodològics. En primer lloc, s'ha substituït la font que proporcionava el percentatge de titulats superiors, que era amb referència al 2007, per una més actualitzada. Més concretament el canvi ha estat el de la substitució de l'Enquesta Demogràfica de Catalunya pel Baròmetre de la Comunicació i la Cultura. Aquesta darrera font s'actualitza amb caràcter anual, mentre que l'anterior era una operació estadística puntual substituïda dels censos de població que es realitzen cada 10 anys. Amb aquest canvi, es podrà obtenir una imatge molt més actualitzada del nivell d'instrucció de la població any a any. El segon canvi introduït ha afectat els indicadors relacionats amb l'accés als mercats. Aquests en edicions anteriors estaven calculats a partir de les distàncies en quilòmetres, mentre que en l'edició 2011 s'utilitza la distància en temps. És a dir, el temps que es tarda en recórrer els trams entre capitals de comarca i a les principals infraestructures de comunicació. D'aquesta manera s'aproxima amb més precisió al concepte que es vol mesurar, ja que es té en compte la qualitat de les vies de comunicació (si són vies ràpides o no).

L'Índex global s'obté a partir de l'agregació ponderada de cadascun dels factors i indicadors. La mètrica es complementa, per tant, amb un sistema de ponderacions dels factors i els indicadors. Els pesos de cadascun dels factors han estat definits per part d'un equip assessor, format per membres de la Junta directiva de l'ADEG i assessors externs. També, s'ha afegit un sistema de ponderacions des del punt de vista dels d'indicadors. Així, en indicadors, s'han assignat pesos diferents en funció de la importància donada a cadascun d'ells i de la seva qualitat. No obstant això, en la majoria dels casos, el pes atorgat a cada indicador ha estat el mateix.

L'assignació d'aquests pesos s'ha fet sota uns criteris que responen a un model concret i, per tant, a uns determinats judicis de valor. En aquest sentit, es considera molt important la generació de serveis avançats així com de productes amb un important component tecnològic. És per això que s'ha donat un pes major a aquelles dimensions que tenen a veure amb aquest fet, com són els aspectes relacionats amb la qualificació, la innovació i el desenvolupament tecnològic i l'accés a la informació. Per altra banda, el model es basa en el fet que les economies són cada dia més obertes i, per tant, s'hi reforcen també aquells factors que poden incidir més en una major o menor competitivitat en aquest context, com ara les infraestructures de transport i comunicacions, l'accés als mercats o la disponibilitat de pols i infraestructures de desenvolupament.

Indicadors - Els 45 indicadors de l'Índex ADEG

- Llocs de treball sobre població 15-64 anys** ■ Proporció de persones afiliades al Règim General de la Seguretat Social (RGSS) i al Règim Especial de Treballadors Autònoms sobre la població en edat de treballar (15-64 anys).
- Taxa d'atur absoluta 15-64 anys (%)** ■ Proporció de persones registrades a les oficines d'ocupació (SOC) respecte a la població en edat de treballar (15-64 anys). Constitueix un indicador comparable a nivell territorial de la incidència de l'atur en la població.
- Percentatge de persones ocupades assalariades amb contracte fix (%)** ■ Dades sobre persones assalariades amb contracte fix procedents de l'Enquesta Demogràfica de Catalunya. S'entén per persones ocupades assalariades amb contracte fix aquelles persones que han tingut i continuen tenint un contracte de feina o una successió de contractes amb continuïtat, amb la mateixa empresa. És un indicador de la qualitat de l'ocupació a la comarca.
- Índex d'incidència d'accidents en jornada de treball amb baixa (per cada 100.000 treballadors/es)** ■ Índex que calcula la incidència dels accidents laborals per cada 100.000 persones afiliades al Règim General i al Règim Especial de la Mineria del Carbó. Les dades sobre accidents de treball i malalties professionals s'elaboren a partir de les comunicacions d'accidents i de malalties professionals que les empreses i les entitats gestores estan obligades a presentar davant l'autoritat laboral. De la mateixa manera que l'anterior, aquest indicador pretén aproximar la qualitat de l'ocupació a la comarca.
- Llocs de treball en activitats mediambientals per cada 10.000 habitants.** ■ Nombre de treballadors afiliats al Règim General de la Seguretat Social (RGSS) i al Règim Especial de Treballadors Autònoms per 10.000 habitants. Inclou: CCAE-09 37-39: recollida i tractament d'aigües residuals, activitats de recollida, tractament i eliminació de residus; activitats de valorització, activitats de descontaminació i altres serveis de gestió de residus. Amb aquest indicador es pretén mesurar el grau de desenvolupament dels serveis mediambientals de tractament, recuperació i valorització dels recursos.
- Consum domèstic d'aigua per habitant (m³)** ■ Consum domèstic d'aigua, en m³, dividit per la població resident. Les dades s'extreuen a partir del volum de facturació que presenten les entitats subministradores.
- Consum industrial i de serveis d'aigua per establiment (m³)** ■ Consum industrial i de serveis d'aigua, en m³, dividit pels centres de cotització que consten al Règim General de la Seguretat Social (RGSS). Les dades s'extreuen a partir del volum de facturació que presenten les entitats subministradores.
- Coefficient de generació de residus municipals per habitant i dia (Kg/hab/dia)** ■ Generació de residus municipals en kg, dividida pel nombre d'habitants i 365,25 (en referència als dies de l'any). Es consideren els residus segons el municipi de producció. Els residus municipals no inclouen les cendres d'incineradores, els llots de depuradores o els rebuïjos de les plantes de reciclatge i compostatge. Sí que s'hi inclouen les dades de recollida selectiva per comarques.
- Percentatge de recollida selectiva de residus municipals (%)** ■ Percentatge de recollida selectiva respecte al conjunt dels residus municipals, és a dir, vidre, paper, llaunes i envasos, matèria orgànica, poda i jardineria i residus voluminosos.
- Residus industrials per km² (Tn)** ■ Generació de residus industrials, dividida entre la superfície de la comarca. Dins dels residus industrials no s'inclouen aquells resultants de l'activitat minera ni de l'explotació de pedreres, així com tampoc els radioactius ni els explosius no classificats. Tampoc s'hi inclouen els sanitaris i els municipals, els procedents d'explotacions agrícoles o ramaderes que es reutilitzen en l'explotació agrària i els que es gestionen com a aigües residuals.
- Percentatge de residus industrials valoritzats (%)** ■ Percentatge de residus industrials valoritzats. Els residus industrials valoritzats són aquells que són sotmesos a un procés (de reciclatge, de recuperació, de compostatge...), a través del qual el mateix residu o un component d'aquest torna a ser útil.
- Llocs de treball de l'ensenyament per cada 10.000 habitants** ■ Nombre de treballadors afiliats al Règim General de la Seguretat Social (RGSS) i al Règim Especial de Treballadors Autònoms per 10.000 habitants. Inclou: CCAE-09 85: educació preprimària, Educació primària, educació secundària, educació postsecundària, altres activitats d'educació i activitats auxiliars a l'educació.
- Taxa específica d'escolarització als 17 anys (%)** ■ Taxa específica d'escolarització que relaciona als alumnes matriculats de 17 anys amb la població d'aquella mateixa edat, és a dir, la proporció de joves que continuen la seva educació en l'etapa post-obligatòria. Amb aquest indicador es mesura el major o menor nivell educatiu dels efectius joves.
- Percentatge de titulats superiors (%)** ■ Percentatge de persones 16-64 anys amb titulacions superiors realitzat a partir de les dades del Baròmetre de la Comunicació i la Cultura per la mostra corresponent als tres darrers períodes. Les persones amb una titulació superior són aquelles que han acabat una diplomatura, arquitectura o enginyeria tècniques, tres cursos d'una llicenciatura, enginyeria o arquitectura, una llicenciatura, una enginyeria o el doctorat. *Substitueix a partir de l'edició 2011 a l'Enquesta Demogràfica de Catalunya de 2007.*
- Percentatge de població amb estudis post-obligatoris (%)** ■ Percentatge de persones amb estudis postobligatoris a partir de les dades de l'Enquesta Demogràfica de Catalunya. Les persones amb estudis post-obligatoris són aquelles que compten amb un batxiller superior (inclou batxiller superior, BUP, batxiller LOGSE, COU i PREU), amb una FP de grau mig (inclou FPI, FP de grau mig, oficialia industrial i equivalents), amb una FP de grau superior (inclou FPII, FP de grau superior, mestria industrial i equivalents), amb una diplomatura (inclou diplomatura, arquitectura tècnica, enginyeria tècnica, tres cursos aprovats de llicenciatura, tres cursos aprovats d'arquitectura i tres cursos aprovats d'enginyeria), amb una llicenciatura (inclou arquitectura, enginyeria i llicenciatura o amb un doctorat).
- Percentatge de directius, tècnics, professionals i científics (%)** ■ Percentatge de persones amb ocupacions de tipus directiu, tècnic, professional o científic a partir de les dades de l'Enquesta Demogràfica de Catalunya. Els directius, tècnics, professionals o científics corresponen a una de les 4 agregacions de les 10 rúbriques corresponents als grans grups de la Classificació Catalana d'Ocupacions CCO-94, concretament, als grups 0, 1 i 2. Amb aquest indicador es vol aproximar la menor o major demanda de qualificacions del mercat laboral comarcal.

Llocs de treball de transport i comunicacions per cada 10.000 habitants	<ul style="list-style-type: none"> ■ Nombre de treballadors afiliats al Règim General de la Seguretat Social (RGSS) i al Règim Especial de Treballadors Autònoms per 10.000 habitants. Inclou: CCAE-09 49-53, 61 i 79: transport terrestre; transport per canonades, transport marítim i per vies de navegació interiors, transport aeri, emmagatzematge i activitats afins al transport, activitats postals i de correus i telecomunicacions i activitats de les agències de viatges, operadors turístics i altres serveis de reserves i activitats que s'hi relacionen.
Percentatge de població amb accés a la xarxa ferroviària (%)	<ul style="list-style-type: none"> ■ Es considera població amb accés directe a la xarxa ferroviària aquella que viu en localitats que compten, com a mínim, amb una estació amb servei o bé de RENFE, ja sigui rodalies o regionals, o bé de Ferrocarrils de la Generalitat de Catalunya (FGC) o bé de Metro. Es calcula com a percentatge de població en municipis amb una estació de ferrocarril sobre el total comarcal. L'indicador serveix per a aproximar la provisió de les infraestructures ferroviàries.
Inversions del DPTOP per comarques i km² (milers d'euros)	<ul style="list-style-type: none"> ■ Es comptabilitzen les inversions del DPTOP per comarques, tenint en compte les realitzades per DG, EA, EP i Consorcis i tant les Inversions reals com les transferències de capital externes, a partir de la liquidació dels pressupostos facilitada pel Departament d'Economia i Finances. Es pren el valor acumulat en el període 99-07. Amb aquest indicador es pretén aproximar la quantitat i la qualitat de les inversions en infraestructures.
Percentatge de llars amb banda ampla (%)	<ul style="list-style-type: none"> ■ Nombre de llars que compten amb Internet de banda ampla, segons l'Estadística territorial TIC a les llars. Són aquelles que disposen d'un tipus de connexió xDSL com ADSL, d'altres connexions fixes com la xarxa de cable i connexions sense fils. Aquest indicador, que mesura la implementació a les llars de la banda ampla, pretén aproximar el grau d'implantació de les TIC a les empreses en absència de la mateixa informació a nivell empresarial. En aquest sentit, es parteix del supòsit que hi haurà una correlació important entre la implantació a les llars i a les empreses d'un mateix territori.
Autobusos per km²	<ul style="list-style-type: none"> ■ Nombre d'autobusos en relació a la superfície de la comarca. S'entén per autobusos aquells vehicles destinats al transport de viatgers amb una capacitat superior a nou places, inclosa la del conductor. Aquest indicador aproxima la provisió d'oferta de transport públic col·lectiu.
Percentatge de sòl susceptible de ser transformat en urbanitzable (%)	<ul style="list-style-type: none"> ■ S'ha calculat el sòl susceptible de ser transformat en urbanitzable com el percentatge sobre la superfície total que representa el mínim entre la superfície de conreu de secà més l'urbanitzable i la superfície amb pendent inferior al 20%. ■ La superfície de conreu de secà s'ha considerat la més adequada en temes de sostenibilitat econòmica, social i mediambiental per a satisfer noves necessitats. Aquest indicador es vol aproximar a la disponibilitat de sòl potencial d'un territori. ■ El sòl es classifica en a) urbanitzada i altres (sòl urbà, urbanitzable i infraestructures), b) superfície forestal, c) sense vegetació i d) conreus. També es classifica segons el pendent.
Percentatge de sòl urbanitzable (%)	<ul style="list-style-type: none"> ■ Percentatge que representa el sòl que figura com a urbanitzable en els planejaments territorials dels municipis. És una figura jurídica que ordena la disponibilitat immediata de sòl.
Percentatge de superfície d'edificis no residencials iniciats (%)	<ul style="list-style-type: none"> ■ La Secretaria d'Habitatge de la Generalitat elabora les dades d'edificis iniciats, segons la destinació, a partir dels visats d'obres d'edificació dels col·legis d'aparelladors de Catalunya on es distingeixen aquells que tindran una destinació diferent de la residencial. Inclou locals, indústria, comerç i magatzems, oficines, hostaleria i altres (incloent ramaderia). El percentatge es calcula sobre el total de la superfície d'edificis no residencials iniciats a Catalunya. Amb aquest indicador es pretén afegir, a l'oferta de sòl, l'oferta de sostre (locals, etc.).
Llocs de treball en recerca i desenvolupament per 10.000 hab.	<ul style="list-style-type: none"> ■ Nombre de treballadors afiliats al Règim General de la Seguretat Social (RGSS) i al Règim Especial de Treballadors Autònoms per 10.000 habitants. Inclou: CCAE-72: recerca i desenvolupament.
Llocs de treball en indústries de mitjana-alta tecnologia per 10.000 habitants	<ul style="list-style-type: none"> ■ Nombre de treballadors afiliats al Règim General de la Seguretat Social (RGSS) i al Règim Especial de Treballadors Autònoms per 10.000 habitants. Inclou: CCAE-09 20, 26 i 28-30: Indústries químiques, fabricació de productes informàtics, electrònics i òptics, fabricació de maquinària i equips ncaa, fabricació de vehicles de motor, remolcs i semiremolcs i fabricació d'altres materials de transport.
Llocs de treball intensius en coneixement per 10.000 hab.	<ul style="list-style-type: none"> ■ Nombre de treballadors afiliats al Règim General de la Seguretat Social (RGSS) i al Règim Especial de Treballadors Autònoms per 10.000 habitants. Inclou: CCAE-09 50-51, 61-66, 68, 70-75, 77, 85-86, 90 i 91: transport marítim i per vies de navegació interiors, transport aeri, telecomunicacions, serveis de tecnologies de la informació, serveis d'informació, mediació financera, excepte assegurances i fons de pensions, assegurances, reassegurances i fons de pensions, excepte la Seguretat Social obligatòria, activitats auxiliars de la mediació financera i d'assegurances, activitats immobiliàries, activitats de les seues centrals; activitats de consultoria de gestió empresarial, serveis tècnics d'arquitectura i enginyeria; assajos i anàlisis tècniques, recerca i desenvolupament, publicitat i estudis de mercat, altres activitats professionals, científiques i tècniques, activitats veterinàries, activitats de lloguer, educació, activitats sanitàries, activitats de creació, artístiques i d'espectacles i activitats de biblioteques, arxius, museus i altres activitats culturals.
Índex de diversificació productiva	<ul style="list-style-type: none"> ■ Els índexs de diversificació productiva indiquen en quina mesura la producció d'una zona geogràfica està diversificada en nombrosos sectors. Per avaluar aquesta diversificació, un dels indicadors agregats que es pot utilitzar és l'invers de l'índex de Herfindahl. Aquest índex és la suma dels quadrats de les quotes de participació de cada sector en el total de l'economia d'una àrea: quan l'índex és 1 vol dir que el total de la producció es dona en un sol sector. En canvi, quan tendeix a 0 vol dir que la producció està més diversificada. L'invers de l'índex de Herfindahl dona el nombre de sectors representatius presents en una àrea. Com més sectors representatius hi hagi, més diversificada estarà l'economia.

Distància mínima als pols de distribució de serveis i mercaderies (km)	■ És la mínima distància des de les capitals de comarca als aeroports, ports i estacions d'AVE de Catalunya: com a centres de distribució internacionals de mercaderies i serveis. S'han considerat els ports de Tarragona i Barcelona i els aeroports de Reus, Girona–Costa Brava i El Prat de Llobregat. A partir del 2006 s'inclou les estacions de l'AVE. <i>A partir de l'edició 2011 les unitats són en temps (min.) en lloc de quilòmetres.</i>
Distància en minuts a l'eix viari principal	■ És la mínima distància, en minuts, des de la capital de comarca als principals eixos viaris de Catalunya: autopistes i autovies.
Distància mitjana al mercat final català (km)	■ El càlcul es correspon amb la mitjana ponderada de les distàncies entre capitals de comarca i la població de cada comarca. La seva interpretació correspon a la distància mitjana que hauria de recórrer una empresa localitzada en una determinada comarca per abastar el mercat català. <i>A partir de l'edició 2011 les unitats són en temps (min.) en lloc de quilòmetres.</i>
Densitat de població (hab./km²)	■ Nombre d'habitants per km ² .
Percentatge de població en municipis de 5.000 o més hab.	■ La proporció de persones que viuen en poblacions de més de 5.000 habitants en cada comarca.
Percentatge de persones que han realitzat alguna compra per Internet (16-74 anys) (%)	■ Percentatge de persones d'entre 16 i 74 anys que alguna vegada han comprat béns o serveis a través de la xarxa per motius particulars, segons l'Estadística territorial TIC a les llars. Amb aquest indicador, es pretén aproximar la penetració de les TIC en els hàbits de compra i, en conseqüència, introduir al model el mercat <i>on-line</i> .
Quota de mercat (Espanya=100 mil unitats)	■ Índex que elabora La Caixa en el seu Anuario Económico, que sintetitza la capacitat de consum d'un territori a partir de diferents variables poblacionals i econòmiques. ■ Aquest indicador s'elabora mitjançant un model equivalent a un terme mitjà de nombres índexs de les següents sis variables: població, nombre de telèfons fixos, automòbils, camions (camions i furgonetes), oficines bancàries, i activitats comercials minoristes. És a dir, la capacitat de consum es mesura, no només en funció de la importància de la població, sinó també en funció del seu poder adquisitiu, que ve representat per les cinc variables indicades. ■ La quota de mercat constitueix una orientació adequada per a valorar i ponderar la quantitat de productes i serveis que, teòricament i en igualtat de condicions, pot absorbir un territori, especialment quan es tracta de productes o serveis que són objecte d'una distribució homogènia.
Percentatge d'empreses (%)	■ Percentatge de centres de cotització que consten al Règim General de la Seguretat Social (RGSS) a la comarca respecte al total de Catalunya.
Variació de la població (interanual) (%)	■ Taxes de variació interanual de la població a la comarca.
Habitatges iniciats per 1.000 habitants	■ Càlcul de la ràtio d'habitatges iniciats per cada 1.000 habitants. La Secretaria d'Habitatge de la Generalitat elabora les dades d'habitatges iniciats a partir dels visats d'obres d'edificació dels col·legis d'aparelladors de Catalunya.
Número d'empreses per 1.000 habitants	■ Número de centres de cotització en relació a la població resident. Aquest indicador s'utilitza per tal d'introduir en el model l'emprenedoria com a factor de competitivitat.
Número de treballadors autònoms per 1.000 habitants	■ Número de treballadors afiliats al Règim Especial de Treballadors Autònoms en relació a la població. De la mateixa manera que l'anterior, aquest indicador s'utilitza per a introduir en el model l'emprenedoria com a factor de competitivitat.
Variació en l'ocupació (interanual) (%)	■ Taxes de variació interanual dels llocs de treball a la comarca.
Variació en les empreses (interanual) (%)	■ Taxes de variació interanual dels centres de cotització a la comarca.
Llocs de treball en serveis empresarials avançats per 10.000 habitants	■ Nombre de treballadors afiliats al Règim General de la Seguretat Social (RGSS) i al Règim Especial de Treballadors Autònoms per 10.000 habitants. Inclou: CCAE–09 70-71 i 73-74: activitats de les seues centrals; activitats de consultoria de gestió empresarial, serveis tècnics d'arquitectura i enginyeria; assajos i anàlisis tècniques, publicitat i estudis de mercat i altres activitats professionals, científiques i tècniques.
Llocs de treball en serveis de tecnologies de la informació per 10.000 habitants	■ Nombre de treballadors afiliats al Règim General de la Seguretat Social (RGSS) i al Règim Especial de Treballadors Autònoms per 10.000 habitants. Inclou: CCAE–09 62-63: serveis de tecnologies de la informació i serveis d'informació.
Llocs de treball en serveis financers per 10.000 habitants	■ Nombre de treballadors afiliats al Règim General de la Seguretat Social (RGSS) i al Règim Especial de Treballadors Autònoms per 10.000 habitants. Inclou: CCAE–09 64-66: mediació financera, excepte assegurances i fons de pensions, assegurances, reassegurances i fons de pensions, excepte la Seguretat Social obligatòria i activitats auxiliars de la mediació financera i d'assegurances.

Activa Prospect, SL (Research & Solutions)

Centre d'Empreses de Noves Tecnologies · Parc Tecnològic del Vallès
 08290 Cerdanyola del Vallès · Barcelona · Tel. 93 582 01 77 · Fax 93 591 28 21
 activapropect@activapropect.cat · www.activapropect.cat



En el còmput dels llocs de treball s'inclouen les persones afiliades al Règim General de la Seguretat Social (RGSS) i les afiliades al Règim Especial de Treballadors Autònoms. No s'inclouen, en canvi, les persones afiliades al Règim Especial de la Mineria del Carbó, Règim Especial del Mar, Règim Especial Agrari i Règim Especial d'Empleats de la Llar. Pel que fa al Règim Especial Agrari, a partir del primer trimestre del 2008 es van anar incorporant tots els treballadors per compte propi al Registre Especial de Treballadors Autònoms. No obstant això, la magnitud del sector es manté encara sobrerrepresentada, atès que es manté el Règim Especial Agrari, del qual no es disposen dades disgregades per comarca.

La informació que s'ofereix en relació a les persones afiliades al Règim General de la Seguretat Social es refereix a la situació d'alta laboral i situacions assimilades a la de l'alta. Tots els treballadors afiliats han d'estar inscrits en un compte de cotització a la Seguretat Social. Aquests comptes agrupen als treballadors d'una mateixa empresa, que desenvolupen l'activitat en una mateixa província. Per tant, les empreses estan obligades a declarar un mínim d'un centre de cotització per província, però poden declarar un centre de cotització per a cada establiment o computar tots els treballadors en un únic centre de cotització per a cada província. En aquest sentit, és força habitual que aquelles institucions que compten amb una xarxa nombrosa d'establiments repartits pel territori, declarin tots els empleats en la que, de fet, n'és la seu central. Per exemple, així succeeix en l'àmbit financer, ja que les comarques que tenen la seu central d'una entitat financera, presenten un pes important de llocs de treball del sector, al computar-se tots, o una part important, dels treballadors de la província. Així, la xifra de persones afiliades als centres de cotització d'una comarca no permet conèixer la situació laboral de les persones que hi resideixen, ja que hi pot haver persones que hi treballin, però que visquin en altres llocs. Tampoc es poden quantificar els llocs de treball efectivament localitzats a la comarca, ja que hi pot haver treballadors de la comarca que, tot i treballar-hi, estiguin adscrits a un centre de cotització domiciliat en un altra comarca de la província, al mateix temps que s'hi poden computar treballadors que, en realitat, treballin en altres comarques de la mateixa província.

Pel que fa als centres de cotització, es pot donar la situació que una mateixa empresa declari més d'un centre. Per exemple, que els treballadors d'oficina es declarin en un centre de cotització i els de producció en un altre. No obstant això, s'ha de dir que aquesta no és una situació molt freqüent.

Tot i aquestes consideracions, la informació sobre les persones afiliades al Règim General de la Seguretat Social i al Règim Especial de Treballadors Autònoms permet aproximar, de forma força ajustada, el volum dels llocs de treball localitzats a la comarca, sobretot d'aquells que pertanyen al teixit empresarial local. A més d'això, l'anàlisi, realitzada a llarg termini, permet resseguir-ne l'evolució.

L'indicador més habitualment utilitzat per a fer la lectura de les xifres d'atur és la taxa d'atur. Aquest taxa és el resultat d'expressar en percentatge el quocient entre la població desocupada i la població activa. Es considera que la població activa és aquella formada pel conjunt de persones que estan treballant, així com per aquelles que estan en disposició de fer-ho, és a dir, les persones desocupades que estant cercant feina. Aquesta taxa d'atur, però, no es pot calcular en àmbits locals i comarcals, perquè no es pot saber la població activa. Una alternativa seria usar la taxa d'atur estimada, que es realitza a partir de la relació entre la població desocupada registrada a les oficines d'ocupació (SOC) i la població activa local estimada. És un mètode que permet estimar la població activa a nivell comarcal a partir de les dades de les renovacions padronals i de l'extrapolació de les taxes d'activitat per edat i sexe a nivell provincial a partir de les estimacions de l'Enquesta de Població Activa (EPA). No obstant, aquesta taxa tant sols es troba disponible per a les comarques de les demarcacions de Barcelona i Girona, ja que es realitza per part de les respectives Diputacions. És per això que aquí s'utilitza la taxa d'atur absolut, que s'obté a partir del quocient entre l'atur registrat i la població en edat de treballar (15-64 anys).

El mes de gener de 2009 va entrar en vigor la nova Classificació Catalana d'Activitats Econòmiques (CCAE-09) que ha vingut a substituir a l'anterior classificació (CCAE-93). Aquesta actualització respon a la necessària adaptació als canvis que, des de l'any 1993 ençà, s'han anat produint en l'estructura econòmica. Entre aquest canvis es poden destacar l'aparició o l'augment de determinades activitats, que comporta l'aparició de noves categories. És el cas, per exemple, de les seccions "informació i comunicacions", "activitats professionals, científiques i tècniques" i "activitats administratives i serveis auxiliars". També es pot produir la reubicació d'algunes activitats com, per exemple, el canvi que hi ha hagut amb la "promoció immobiliària", que ha passat a ubicar-se a la categoria de "construcció", quan abans es classificava com una activitat de serveis. Així doncs, l'aplicació d'aquesta nova classificació comporta canvis en la categorització i la codificació de les activitats i comporta el trencament de les sèries estadístiques. Aquesta situació afecta només a les magnituds en les quals hi ha disgregacions de les dades per activitat econòmica, com l'afiliació a la Seguretat Social i al treball autònom, als centres de cotització i a l'atur.

L'Enquesta Demogràfica de Catalunya és una enquesta directa, que es va establir pel Parlament, a través de la Llei del Pla estadístic de Catalunya 2006-2009, i que es va realitzar, a través d'una entrevista personal, a una mostra representativa de població, per tal de conèixer dades demogràfiques, en relació a aspectes com l'estructura familiar, dependència, formes de convivència, fecunditat, migracions, habitatge, etcètera.

El Baròmetre de la Comunicació i la Cultura és l'estudi de mesura i anàlisi de les audiències dels mitjans de comunicació i dels consums culturals en els territoris de parla catalana. En el qüestionari recull tota una sèrie de dades socioeconòmiques de la població i llars catalanes amb un nivell de desagregació comarcal. El total de persones entrevistades és d'unes 20.000 l'any.

L'Estadística territorial TIC a les llars aporta l'obtenció d'estimacions territorials dels indicadors més importants d'equipament i ús de les TIC a les llars catalanes. Les unitats d'anàlisi són els habitatges familiars i les persones de 15 anys o més que hi resideixen. La recollida d'informació i referència dels resultats és el segon trimestre de cada any.

Bibliografia i fonts

- **Activa Prospect** (2004-2009). *Informe de conjuntura econòmica ADEG*
- **Departament d'Economia i Finances** (2005)
- **Economist Intelligent Unit** (2009)
- **Enonomist Intelligence Unit** (2012)
- **European Comission**
- **Instituto Vasco de la Competitividad**
- **Grup de Recerca en Anàlisi Quantitativa Regional (AQR)** (2007)
- **IMD** (2007)
- **MORENO; D., Toharia, L.; Caprile, M.** (2001) "La qualitat del treball a Catalunya en comparació a d'altres regions espanyoles i europees". "Un cas pràctic. El Prat de Llobregat".
- **MORENO; D.** (2004). "Un cas pràctic. El Prat de Llobregat". Deslocalització i localització d'empreses a Catalunya. Centre de Recerca Econòmica i Social de Catalunya (CRESC) – UGT de Catalunya.
- **O'MAHONY, M.; VAN ARK, B.** (ed.) (2004). *EU Productivity and Competitiveness, an Industry Perspective. Can Europe Resume the Catching-up Process?*.
- **Porter, M. E.** (1990). *The Competitive Advantage of Nations*. New York. Free Press.
- **Pacte Industrial de la Regió Metropolitana de Barcelona** (2000).
- **SOBRINO, J.** (2004). "Competitividad territorial: ámbitos e indicadores de análisis". Economía, Sociedad y Territorio, Dossier especial: 123-183.
- **Vytautas Snieska, Jurgita Bruneckiene** (2009). Measurement of Lithuanian Regions by Regional Competitiveness Index. Engineering Economics.
- **World Economic Forum** (2007). *The Global Competitiveness Report 2007-2008*

Principals fonts consultades

- www.idescat.cat
- www10.gencat.cat/ptop
- www20.gencat.cat/treball
- <http://maps.google.es>
- www.arc.cat
- www.anuarieco.lacaixa.comunicacions.com
- www.fgc.net
- www.renfe.es
- www.atm.cat



Amb el suport de:  **Diputació
Barcelona**  **node** AGÈNCIA DE
GARRAF DESENVOLUPAMENT

ädEg

Associació d'Empresaris • Garraf • Alt Penedès • Baix Penedès

Carrer Beneficència, 17 · 08720 Vilafranca del Penedès
Carrer de l'Àncora, 3 · 08800 Vilanova i la Geltrú

Tel. 902 106 700 · Fax 938 106 701 · www.adeq.cat · A/e: adeq@adeq.cat